



Estudi | de la
Població | **MATARÓ**
1 de gener de 2007



Estudi | de la
| Població | **MATARÓ**
1 de gener de 2007

PRESENTACIÓ

Em complau presentar-vos *l'Estudi de la població de Mataró 2007*, una publicació anual amb la qual volem acostar-vos les dades més recents sobre l'evolució demogràfica de la ciutat. Mataró en el darrer any ha continuat incrementant la seva població i se situa ja vora els 120.000 habitants. Aquest augment té encara major significació si tenim en compte els efectes de la renovació padronal de la població extracomunitària en aplicació del que estableix la Llei d'estrangeria.

Conèixer el caràcter i les tendències que experimenta Mataró, a partir de les característiques de la gent que hi viu, resulta imprescindible en la implantació de polítiques públiques locals, sobretot en un entorn progressivament complex en el qual cal gestionar els efectes derivats del creixement i dels canvis demogràfics.

Les ciutats es fan dia a dia a partir de la suma d'experiències vitals, tant de les persones que hi resideixen des de fa temps com de les que hi han arribat més recentment. La cohesió social, el desenvolupament econòmic, el respecte al patrimoni natural i cultural, la qualitat de vida, el progrés..., són reptes i béns més fàcilment assolibles partint d'una bona identificació entre la ciutat i el seu principal actiu, la seva gent.

Joan Antoni Baron i Espinar
Alcalde de Mataró

Índex

0.	Síntesi	7
1.	1. El padró d'habitants l'1 de gener de 2007	8
	1.1 La població de Mataró	8
	1.2 Població per barris	10
	1.3 Mitjana d'edat	11
2.	Piràmides d'edat per barris a 1 de gener de 2007	12
3.	Distribució de la població segons el seu lloc d'origen	14
	3.1 La població per barris i lloc de naixement	14
	3.2 La població segons any i lloc de naixement	16
	3.3 L'any d'arribada al municipi	18
	3.4 La població de nacionalitat estrangera per barris	19
4.	Estructura de les llars de Mataró	21
	4.1 Les llars de Mataró	21
5.	Evolució de la població. Moviment demogràfic	23
	5.1 El creixement de Mataró	23
	5.2 El creixement dels barris de Mataró	24
	5.3 Els naixements	26
	5.4 Les defuncions	27
	5.5 L'esperança de vida	29
	5.6 Les altes registrades al municipi	29
	5.7 Les baixes registrades al municipi	31
	5.8 Els saldo migratori per trams d'edat	33
6.	Moviment entre els barris de Mataró	34
	6.1 La mobilitat interna	34

Índex de taules

T0.1	Alguns indicadors de la població i els barris de Mataró. 1 de gener de 2005	7
T0.2	Alguns indicadors de la població i els barris de Mataró. 1 de gener de 2006	7
T0.3	Alguns indicadors de la població i els barris de Mataró. 1 de gener de 2007	7
T1.1.1	Distribució de la població per sexe i barris. 1 de gener de 2007	9
T1.1.2	Distribució per edats i sexe de la població de Mataró. 1 de gener de 2007	9
T1.2.1	Distribució per edats, sexe i barris de la població de Mataró. 1 de gener de 2007	10
T1.2.2	Distribució per edats, sexe i barris de la població de Mataró(%). 1 de gener 2007	10
T1.3.1	Mitjana d'edat per barris. 1 de gener de 2007	11
T3.1.1	Distribució de la població segons barris i lloc de naixement. 1 de gener de 2007	14
T3.1.2	Distribució de la població segons barris i lloc de naixement (%). 1 de gener de 2007	15
T3.2.1	Distribució de la població per any i lloc de naixement. 1 de gener de 2007	16
T3.2.2	Distribució de la població per any i lloc de naixement. Per període de naixement (%). 1 de gener de 2007	16
T3.2.3	Distribució de la població per any i lloc de naixement. Per comunitat de naixement (%). 1 de gener de 2007	17
T3.2.4	Mitjana d'edat per lloc de naixement. 1 de gener de 2007	17
T3.3.1	Distribució de la població per any d'arribada a Mataró. 1 de gener de 2007	18
T3.3.2	Mitjana d'anys des de l'arribada a Mataró per lloc de naixement. 1 de gener de 2007	18
T3.4.1	Distribució de la població amb nacionalitat estrangera per àmbits geogràfics i barris. Mataró, 1 de gener de 2007	19
T3.4.2	Distribució de la població amb nacionalitat estrangera per àmbits geogràfics i barris (%). Mataró, 1 de gener de 2007	19
T3.4.3	Distribució de la població amb nacionalitat estrangera per àmbits geogràfics i trams d'edat. Mataró, 1 de gener de 2007	20
T3.4.4	Distribució de la població amb nacionalitat estrangera per àmbits geogràfics i trams d'edat (%). Mataró, 1 de gener de 2007	20
T4.1.1	Llars distribuïdes segons el nombre de membres per llar i barri. 1 de gener de 2007	21
T4.1.2	Llars distribuïdes segons els nombre de membres per llar i barri. Per barri (%). 1 de gener de 2007	21
T4.1.3	Llars distribuïdes segons els nombre de membres per llar i barri. Per grandària de la llar (%). 1 de gener de 2007	22
T4.1.4	Dimensió mitjana de les llars. 1 de gener de 2007	22
T5.1.1	Creixement de la població de Mataró	23

Índex de taules

T5.2.1	Evolució de la població de Mataró per barris	24
T5.2.2	Índex de creixement	24
T5.2.3	Taxa de creixement anual acumulada per barris (‰)	25
T5.2.4	Evolució segons el pes poblacional dels barris de Mataró	25
T5.3.1	Naixements a Mataró per barris. Període 2002-2006	26
T5.3.2	Increment anual (%) dels naixements a Mataró per barris. Període 2002-2006	26
T5.3.3	Taxa bruta de natalitat a Mataró per barris (‰). Període 2002-2006	27
T5.4.1	Defuncions a Mataró per barris. Període 2002-2006	27
T5.4.2	Taxa bruta de mortalitat a Mataró per barris (‰). Període 2002-2006	27
T5.4.3	Defuncions per edats a Mataró. 2002-2006	28
T5.5.1	Esperança de vida de la població de Mataró. Període 2002-2006	29
T5.6.1	Altes registrades al municipi per barris. 2002-2006	29
T5.6.2	Altes de fora del municipi segons barris i lloc de procedència. Període 2002-2006	30
T5.6.3	Altes de fora del municipi segons barris i lloc de procedència (%). Període 2002-2006	30
T5.7.1	Baixes registrades al municipi per barris. 2002-2006	31
T5.7.2	Baixes a fora del municipi segons barris i lloc de destinació. Període 2002-2006	32
T5.7.3	Baixes a fora del municipi segons barris i lloc de destinació (%). Període 2002-2006	32
T6.1.1	Moviment entre barris. Any 2006	34
T6.1.2	Moviment entre barris (%). Any 2006	34

Índex de gràfiques

G1.3.1	Mitjana d'edat per barris. 1 de gener de 2007	11
G1.3.2	Distribució de la mitjana d'edat dels barris de Mataró. 1 de gener de 2007	11
G2.1	Piràmide per sexe i edat de Mataró. 1 de gener de 2006 - 1 de gener 2007	12
G2.2	Piràmide per sexe i edat. Centre. 1 de gener de 2007	12
G2.3	Piràmide per sexe i edat. Eixample. 1 de gener de 2007	12
G2.4	Piràmide per sexe i edat. Palau-Escorxador. 1 de gener de 2007	12
G2.5	Piràmide per sexe i edat. Rocafonda. 1 de gener de 2007	12
G2.6	Piràmide per sexe i edat. Vista Alegre. 1 de gener de 2007	12
G2.7	Piràmide per sexe i edat. Molins-Torner. 1 de gener de 2007	13
G2.8	Piràmide per sexe i edat. Cirera. 1 de gener de 2007	13
G2.9	Piràmide per sexe i edat. La Llàntia. 1 de gener de 2007	13
G2.10	Piràmide per sexe i edat. Cerdanyola. 1 de gener de 2007	13
G2.11	Piràmide per sexe i edat. Peramàs. 1 de gener de 2007	13
G2.12	Piràmide per sexe i edat. Pla d'en Boet. 1 de gener de 2007	13
G3.1.1	Percentatge per barris de la població nascuda a Catalunya. 1 de gener de 2006 - 1 de gener de 2007	14
G3.1.2	Distribució de la població segons el lloc de naixement. 1 de gener de 2006	15
G3.1.3	Distribució de la població segons el lloc de naixement. 1 de gener de 2007	15
G3.2.1	Mitjana d'edat de la població de Mataró segons el lloc de naixement. 1 de gener de 2007	17
G3.3.1	Mitjana d'anys des de l'arribada a Mataró segons el lloc de naixement. 1 de gener 2007	18
G4.1.1	Distribució de les llars de Mataró segons el nombre de membres. 1 de gener de 2006	21
G4.1.2	Distribució de les llars de Mataró segons els nombre de membres. 1 de gener de 2007	21
G4.1.3	Dimensió mitjana de les llars per barris de Mataró. 1 de gener de 2007	22
G5.1.1	Piràmides per edat i sexe de Mataró. 1900 - 2007	23
G5.1.2	Evolució de la població de Mataró. 1900-2007	23
G5.2.1	Creixement percentual dels barris. 1/1/2006 - 1/1/2007	25
G5.2.2	Creixement percentual dels barris. 1/1/2006 - 1/1/2007	26
G5.3.1	Taxa bruta de natalitat i taxa general de fecunditat per barris de Mataró (‰). Període 2002-2006	26
G5.4.1	Taxa bruta de mortalitat per barris de Mataró (‰). Període 2002-2006	28
G5.4.2	Taxes específiques de mortalitat de Mataró per trams d'edat (‰). 2002-2006	28
G5.4.3	Distribució de les defuncions d'homes segons grups d'edat. Període 2002-2006	29
G5.4.4	Distribució de les defuncions de dones segons grups d'edat. Període 2002-2006	29
G5.6.1	Taxa bruta d'altres per barris de Mataró (‰). Període 2002-2006	30
G5.7.1	Taxa bruta de baixes per barris de Mataró (‰). Període 2002-2006	31
G5.8.1	Saldo migratori per trams d'edat. Mataró 2006	33

Nota

El present estudi elaborat pel Servei d'Estudis i Planificació de l'Ajuntament de Mataró és una eina de caire estadístic que té com a objectiu principal descriure les característiques, la distribució i l'evolució al llarg del temps de la població de Mataró. Les dades utilitzades per a elaborar l'estudi són les del fitxer de padró continu de població amb data 1 de gener de 2007 facilitat per la Secció d'Informació de Base i Control de Projectes de l'Ajuntament de Mataró. Les dades obtingudes d'aquest fitxer poden diferir en certa mesura de les dades que "El Instituto Nacional de Estadística" declara com a oficials per a la ciutat de Mataró.

Així, segons el Reial Decret 1627/2006 de 29 de desembre, la població oficial referida l'1 de gener de 2006 a Mataró era de 118.748, mentre que les xifres disponibles en el padró d'habitants de l'Ajuntament de Mataró per aquella mateixa data mostren una població de 118.891.

Cal destacar que la xifra de població a gener de 2007 està afectada per processos administratius de renovació d'empadronament de la població immigrada no comunitària que portin més de dos anys empadronats, segons estableix el reglament de la Llei d'estrangeria.

0 Síntesi

T.0.1 Alguns indicadors de la població de Mataró i els seus barris. 1 de gener de 2005

	1	2	3	4	5	6	7	8	9	10	11	MATARÓ
Altes de fora del municipi. 2000-2004* (%)	45,96	47,16	81,47	63,34	18,87	27,33	60,37	35,91	45,83	38,51	41,25	46,89
Baixes a fora del municipi. 1999-2004* (%)	26,66	29,02	37,78	34,18	21,14	26,50	28,11	24,92	29,19	26,23	31,87	29,07
Taxa bruta de natalitat. Any 2004 (%)	10,43	9,57	12,40	10,79	15,52	8,46	14,76	13,70	12,02	6,93	9,13	11,05
Taxa bruta de mortalitat. Any 2004 (%)	9,39	8,66	8,12	6,67	3,53	6,96	6,40	4,25	6,33	10,51	6,91	7,23
Mitjana d'edat. 1-1-2005	42,07	41,56	37,80	38,86	35,16	40,42	37,16	35,95	37,75	42,32	38,93	39,13
Nascuts a Catalunya. 1-1-2005 (%)	78,38	74,45	49,23	47,66	68,73	58,27	60,56	59,64	50,22	61,22	55,75	60,07
Índex de masculinitat(1). 1-1-2005	92,97	91,55	116,49	106,65	100,82	95,72	103,46	103,82	105,88	94,20	101,67	100,47
Nombre mitjà d'habitants per llar. 1-1-2005	2,44	2,58	2,93	2,91	3,07	2,76	2,64	2,87	2,92	2,76	2,99	2,78
Índex d'envelliment(2). 1-1-2005	1,44	1,30	0,88	0,98	0,36	1,18	0,81	0,58	0,83	1,54	0,97	0,98
Índex de sobreenvelliment(3). 1-1-2005	0,12	0,14	0,10	0,10	0,09	0,09	0,08	0,08	0,09	0,14	0,07	0,11
Població altres països(4). 1-1-2005	8,63	8,96	28,69	23,75	3,26	6,74	8,32	5,75	15,53	8,45	11,44	12,55
Població. 1-1-2005	3.626	27.193	6.512	10.690	6.862	5.893	8.887	3.791	29.539	8.205	5.566	116.764
Població (%). 1-1-2005	3,11	23,29	5,58	9,16	5,88	5,05	7,61	3,25	25,30	7,03	4,77	100

1 Centre 2 Eixample 3 Palau Escorxador 4 Rocafonda 5 Vista Alegre 6 Molins Torner 7 Cirera 8 La Llàntia 9 Cerdanyola 10 Peramàs 11 Pla d'en Boet

* Acumulat durant el període 2000-2004 en relació amb el promig de població durant aquest període.

1. És el resultat de multiplicar per 100 el quocient d'homes entre dones d'una població.
2. És el quocient entre la població de 65 o més anys i la menor de 15 anys.
3. És el quocient entre la població de 85 o més anys i la de 65 anys o més anys.
4. Percentatge de població nascuda fora de l'Estat espanyol sobre la població total del barri.

T.0.2 Alguns indicadors de la població de Mataró i els seus barris. 1 de gener de 2006

	1	2	3	4	5	6	7	8	9	10	11	MATARÓ
Altes de fora del municipi. 2001-2005* (%)	48,85	50,97	86,62	70,43	19,55	29,34	62,82	38,39	49,50	41,88	45,33	50,70
Baixes a fora del municipi. 2001-2005* (%)	30,21	32,42	43,45	39,05	23,78	29,04	33,48	27,96	34,42	28,05	37,23	33,23
Taxa bruta de natalitat. Any 2005 (%)	11,98	10,92	13,27	13,37	13,24	11,06	18,42	14,58	13,47	8,85	9,73	12,59
Taxa bruta de mortalitat. Any 2005 (%)	10,34	8,74	7,24	6,64	5,24	9,53	5,84	3,64	6,72	13,21	7,57	7,71
Mitjana d'edat. 1-1-2006	41,76	41,65	37,47	38,59	35,70	40,60	37,11	36,20	37,85	42,67	39,43	39,21
Nascuts a Catalunya. 1-1-2006 (%)	77,65	73,73	47,72	46,09	68,81	58,50	60,83	59,89	49,50	59,93	55,24	59,40
Índex de masculinitat(1). 1-1-2006	92,75	91,55	117,43	109,01	100,06	96,64	103,01	104,09	107,02	95,38	102,93	101,13
Nombre mitjà d'habitants per llar. 1-1-2006	2,39	2,53	2,94	2,91	3,06	2,72	2,61	2,83	2,90	2,74	2,93	2,76
Índex d'envelliment(2). 1-1-2006	1,40	1,33	0,85	0,95	0,38	1,22	0,78	0,60	0,84	1,63	1,03	0,99
Índex de sobreenvelliment(3). 1-1-2006	0,12	0,14	0,11	0,11	0,10	0,09	0,08	0,08	0,09	0,14	0,07	0,11
Població altres països(4). 1-1-2006	9,62	10,11	31,76	27,24	3,70	7,55	9,49	6,22	17,94	10,27	12,40	14,33
Població. 1-1-2006	3.722	27.736	6.747	10.994	6.884	5.856	9.249	3.892	29.987	8.292	5.532	118.891
Població (%). 1-1-2006	3,13	23,33	5,67	9,25	5,79	4,93	7,78	3,27	25,22	6,97	4,65	100

1 Centre 2 Eixample 3 Palau Escorxador 4 Rocafonda 5 Vista Alegre 6 Molins Torner 7 Cirera 8 La Llàntia 9 Cerdanyola 10 Peramàs 11 Pla d'en Boet

* Acumulat durant el període 2001-2005 en relació amb el promig de població durant aquest període.

1. És el resultat de multiplicar per 100 el quocient d'homes entre dones d'una població.
2. És el quocient entre la població de 65 o més anys i la menor de 15 anys.
3. És el quocient entre la població de 85 o més anys i la de 65 anys o més anys.
4. Percentatge de població nascuda fora de l'Estat espanyol sobre la població total del barri.

T.0.3 Alguns indicadors de la població de Mataró i els seus barris. 1 de gener de 2007

	1	2	3	4	5	6	7	8	9	10	11	MATARÓ
Altes de fora del municipi. 2002-2006* (%)	55,29	54,89	90,27	77,68	21,63	30,15	65,65	38,17	53,07	46,03	48,45	54,53
Baixes a fora del municipi. 2002-2006* (%)	33,95	37,69	55,82	50,68	26,18	32,18	38,11	33,34	44,16	33,84	44,32	40,38
Taxa bruta de natalitat. Any 2006 (%)	12,40	10,37	13,31	12,55	13,70	10,69	19,12	16,96	12,57	9,06	8,43	12,29
Taxa bruta de mortalitat. Any 2006 (%)	8,18	7,62	6,95	6,73	5,34	8,79	4,65	3,85	5,77	11,60	6,78	6,86
Mitjana d'edat. 1-1-2007	41,32	41,77	37,41	38,57	36,13	40,95	37,13	36,45	38,10	42,82	39,95	39,37
Nascuts a Catalunya. 1-1-2007 (%)	77,60	73,69	48,07	44,74	68,53	58,84	62,19	61,06	49,46	59,53	55,66	59,52
Índex de masculinitat(1). 1-1-2007	93,77	91,51	113,31	112,85	99,54	96,24	103,29	103,72	107,10	94,52	100,67	101,04
Nombre mitjà d'habitants per llar. 1-1-2007	2,35	2,49	2,88	2,88	3,04	2,66	2,60	2,78	2,86	2,72	2,87	2,71
Índex d'envelliment(2). 1-1-2007	1,34	1,32	0,82	0,94	0,40	1,26	0,73	0,60	0,84	1,59	1,07	0,98
Índex de sobreenvelliment(3). 1-1-2007	0,13	0,14	0,11	0,11	0,10	0,09	0,09	0,09	0,09	0,15	0,07	0,11
Població altres països(4). 1-1-2007	10,13	10,51	32,03	29,88	4,51	7,55	9,26	5,96	18,71	11,00	12,09	14,90
Població. 1-1-2007	3.858	28.171	6.779	10.998	6.982	5.748	9.687	3.893	29.676	8.263	5.386	119.441
Població (%). 1-1-2007	3,23	23,59	5,68	9,21	5,85	4,81	8,11	3,26	24,85	6,92	4,51	100

1 Centre 2 Eixample 3 Palau Escorxador 4 Rocafonda 5 Vista Alegre 6 Molins Torner 7 Cirera 8 La Llàntia 9 Cerdanyola 10 Peramàs 11 Pla d'en Boet

* Acumulat durant el període 2002-2006 en relació amb el promig de població durant aquest període.

1. És el resultat de multiplicar per 100 el quocient d'homes entre dones d'una població.
2. És el quocient entre la població de 65 o més anys i la menor de 15 anys.
3. És el quocient entre la població de 85 o més anys i la de 65 anys o més anys.
4. Percentatge de població nascuda fora de l'Estat espanyol sobre la població total del barri.

1.1 La població de Mataró

Al llarg del 2006 el registre de població en el padró continu d'habitants de Mataró ha augmentat de forma més moderada que durant els darrers anys. Això no respon a un canvi de tendència demogràfica a la ciutat, ja que el ritme de les altes s'ha mantingut i fins i tot ha crescut al llarg de l'any, i els naixements i les defuncions s'han mantingut en els valors assolits altres anys; sinó que el gran canvi s'ha produït en el registre de les baixes, ja que l'aplicació del reglament de la Llei d'estrangeria i l'obligació consegüent de renovar la inscripció en el padró municipal de la població estrangera ha suposat en la pràctica donar de baixa per caducitat padronal a 2.057 persones, les quals estaven registrades en el padró, però que en realitat ja no residien a la ciutat.

Tenint en compte els efectes en els registres derivats de l'aplicació del reglament, a 1 de gener de 2007 la població total de Mataró era de 119.441 habitants, 550 més que fa un any, la qual cosa suposa una variació relativa del 0,46%, 1,36 punts percentuals menys que l'any anterior.

La població per sexes està formada per 60.030 homes i 59.411 dones. Es manté, per tant, la lleugera masculinització de l'estructura poblacional (101,04), més accentuada en aquells barris receptors de població estrangera com són el Palau-Escorxador (113,31), Rocafonda (112,85) o Cerdanyola (107,10). Tanmateix, aquest fenomen no és exclusiu d'aquest barris, ja que curiosament també es dona a barris com Cirera (103,29) i La Llàntia (103,72) amb una proporció molt inferior de població estrangera. La dinàmica inversa la tenim al Centre i a Peramàs, on un major nivell d'envelliment comporta -com a conseqüència de l'esperança de vida més alta de les dones- una presència menor d'homes en termes relatius.

L'índex d'envelliment (relació entre la població més gran de 65 anys i la menor de 15) es continua mantenint en valors relativament baixos si es compara amb Catalunya. L'efecte conjunt de l'arribada de població molt més jove que la que abandona la ciutat i el manteniment de la natalitat -si bé ha baixat una mica respecte a l'any passat- ajuden a explicar aquesta moderació de l'índex. Aquesta moderació es manifesta en tots els barris individualment. Peramàs amb l'1,59 és el que presenta el valor més elevat. Paga la pena destacar que el rejuveniment relatiu del Centre dels darrers anys situa l'índex d'envelliment d'aquest barri pràcticament al mateix nivell que el de l'Eixample.

1. El padró d'habitants l'1 de gener de 2007

Mentre que la població menor de 15 anys representa el 14,89% del total, la població major de 65 dóna compte del 14,63%. La primera s'ha incrementat en un any en 0,22 punts, mentre que la segona ho ha fet en 0,07. Aquestes variacions mínimes fan que l'índex de dependència global, relació entre la suma dels menors de 15 i dels majors de 65 anys sobre la població de 15 i 64 anys es continuï mantenint entorn del 0,42.

T 1.1.1 Distribució de la població per sexe i barris de Mataró. 1 de gener de 2007

Barri	Homes	%	Dones	%	Total
Centre	1.867	48,39	1.991	51,61	3.858
Eixample	13.461	47,78	14.710	52,22	28.171
Palau-Escorxador	3.601	53,12	3.178	46,88	6.779
Rocafonda	5.831	53,02	5.167	46,98	10.998
Vista Alegre	3.483	49,89	3.499	50,11	6.982
Molíns-Torner	2.819	49,04	2.929	50,96	5.748
Cirera	4.922	50,81	4.765	49,19	9.687
La Llàntia	1.982	50,91	1.911	49,09	3.893
Cerdanyola	15.347	51,72	14.329	48,28	29.676
Peramàs	4.015	48,59	4.248	51,41	8.263
Pla d'en Boet	2.702	50,17	2.684	49,83	5.386
MATARÓ	60.030	50,26	59.411	49,74	119.441

En el decurs del 2006 el creixement vegetatiu (diferència entre naixements i defuncions) ha representat el 25,9% del creixement total i el 24,6% en el període 2002-2006.

T 1.1.2 Distribució per edats i sexe de la població de Mataró. 1 de gener de 2007

	Homes	(*)	(**)	Dones	(*)	(**)	Total	%
0-4	3.519	51,46	5,86	3.319	48,54	5,59	6.838	5,73
5-9	2.978	52,17	4,96	2.730	47,83	4,60	5.708	4,78
10-14	2.713	51,79	4,52	2.525	48,21	4,25	5.238	4,39
15-19	3.162	52,26	5,27	2.888	47,74	4,86	6.050	5,07
20-24	4.168	52,26	6,94	3.807	47,74	6,41	7.975	6,68
25-29	5.896	53,42	9,82	5.142	46,58	8,65	11.038	9,24
30-34	6.435	54,26	10,72	5.424	45,74	9,13	11.859	9,93
35-39	5.573	53,86	9,28	4.774	46,14	8,04	10.347	8,66
40-44	4.695	50,69	7,82	4.567	49,31	7,69	9.262	7,75
45-49	4.233	50,62	7,05	4.130	49,38	6,95	8.363	7,00
50-54	3.548	49,42	5,91	3.631	50,58	6,11	7.179	6,01
55-59	3.187	48,66	5,31	3.363	51,34	5,66	6.550	5,48
60-64	2.674	48,08	4,45	2.887	51,92	4,86	5.561	4,66
65-69	2.001	46,21	3,33	2.329	53,79	3,92	4.330	3,63
70-74	2.050	44,76	3,41	2.530	55,24	4,26	4.580	3,83
75-79	1.598	41,88	2,66	2.218	58,12	3,73	3.816	3,19
80-84	1.042	37,93	1,74	1.705	62,07	2,87	2.747	2,30
85-89	379	29,11	0,63	923	70,89	1,55	1.302	1,09
90-94	141	25,97	0,23	402	74,03	0,68	543	0,45
95 i més	38	24,52	0,06	117	75,48	0,20	155	0,13
MATARÓ	60.030	50,26	100	59.411	49,74	100	119.441	100

(*) Percentatge sobre el total d'homes i dones del mateix grup d'edat.

(**) Percentatge sobre el total de la població del mateix sexe.

1. El padró d'habitants l'1 de gener de 2007

1.2 Població per barris

T.1.2.1 Distribució per edats, sexe i barris de la població de Mataró. 1 de gener de 2007

	1		2		3		4		5		6		7		8		9		10		11	
	H	D	H	D	H	D	H	D	H	D	H	D	H	D	H	D	H	D	H	D	H	D
0-4	108	100	714	738	206	218	339	282	241	226	138	136	415	386	149	129	898	844	173	143	138	117
5-9	88	88	653	581	181	162	255	259	272	264	138	116	243	211	104	106	753	684	167	153	124	106
10-14	74	57	595	568	157	144	268	229	182	156	116	102	197	167	108	103	745	693	164	196	107	110
15-19	68	72	665	636	188	189	319	301	210	182	166	130	195	172	91	88	859	779	229	201	172	138
20-24	124	117	787	826	288	232	455	355	198	198	211	184	273	231	138	119	1.161	1.086	311	272	222	187
25-29	176	203	1.141	1.157	427	284	708	479	209	227	257	282	485	508	172	174	1.692	1.273	386	333	243	222
30-34	210	212	1.379	1.307	450	298	650	418	279	352	278	229	733	673	241	217	1.604	1.188	336	309	275	251
35-39	156	150	1.187	1.112	344	267	574	374	418	377	210	232	564	463	220	184	1.374	1.162	280	261	246	192
40-44	147	143	1.072	1.158	273	226	405	382	339	319	218	229	376	320	154	162	1.245	1.117	286	314	180	197
45-49	131	125	989	1.043	250	198	392	325	263	292	175	191	285	288	144	133	1.118	978	295	337	191	220
50-54	134	117	823	930	173	174	286	313	239	253	187	185	264	246	99	92	874	854	290	289	179	178
55-59	97	98	779	849	134	161	294	274	220	209	182	202	210	232	97	95	746	784	245	255	183	204
60-64	78	94	653	730	145	136	243	286	175	145	153	161	187	176	66	88	634	675	206	248	134	148
65-69	59	83	487	629	114	109	178	199	85	90	123	141	128	190	82	65	474	519	173	174	98	130
70-74	80	95	542	711	114	125	177	226	69	73	118	138	165	180	52	55	475	581	157	227	101	119
75-79	71	93	458	679	81	95	143	190	42	56	82	117	112	157	39	41	361	480	150	223	59	87
80-84	43	76	330	552	51	86	89	161	28	41	44	89	63	87	16	31	237	370	103	146	38	66
85-89	18	47	143	297	16	48	40	81	6	19	17	52	14	55	5	18	68	177	44	101	8	28
90-94	4	17	45	163	8	22	14	26	7	15	5	10	11	17	2	11	24	64	17	48	4	9
95 i més	1	4	19	44	1	4	2	7	1	5	1	3	2	6	3	0	5	21	3	18	0	5
TOTAL	1.867	1.991	13.461	14.710	3.601	3.178	5.831	5.167	3.483	3.499	2.819	2.929	4.922	4.765	1.982	1.911	15.347	14.329	4.015	4.248	2.702	2.684

1 Centre 2 Eixample 3 Palau Escorxador 4 Rocafonda 5 Vista Alegre 6 Molins Torner 7 Cirera 8 La Llàntia 9 Cerdanyola 10 Peramàs 11 Pla d'en Boet

T.1.2.2 Distribució per edats, sexe i barris de la població de Mataró (%). 1 de gener de 2007

	1		2		3		4		5		6		7		8		9		10		11	
	H	D	H	D	H	D	H	D	H	D	H	D	H	D	H	D	H	D	H	D	H	D
0-4	5,78	5,02	5,30	5,02	5,72	6,86	5,81	5,46	6,92	6,46	4,90	4,64	8,43	8,10	7,52	6,75	5,85	5,89	4,31	3,37	5,11	4,36
5-9	4,71	4,42	4,85	3,95	5,03	5,10	4,37	5,01	7,81	7,55	4,90	3,96	4,94	4,43	5,25	5,55	4,91	4,77	4,16	3,60	4,59	3,95
10-14	3,96	2,86	4,42	3,86	4,36	4,53	4,60	4,43	5,23	4,46	4,11	3,48	4,00	3,50	5,45	5,39	4,85	4,84	4,08	4,61	3,96	4,10
15-19	3,64	3,62	4,94	4,32	5,22	5,95	5,47	5,83	6,03	5,20	5,89	4,44	3,96	3,61	4,59	4,60	5,60	5,44	5,70	4,73	6,37	5,14
20-24	6,64	5,88	5,85	5,62	8,00	7,30	7,80	6,87	5,68	5,66	7,48	6,28	5,55	4,85	6,96	6,23	7,56	7,58	7,75	6,40	8,22	6,97
25-29	9,43	10,20	8,48	7,87	11,86	8,94	12,14	9,27	6,00	6,49	9,12	9,63	9,85	10,66	8,68	9,11	11,02	8,88	9,61	7,84	8,99	8,27
30-34	11,25	10,65	10,24	8,89	12,50	9,38	11,15	8,09	8,01	10,06	9,86	7,82	14,89	14,12	12,16	11,36	10,45	8,29	8,37	7,27	10,18	8,23
35-39	8,36	7,53	8,82	7,56	9,55	8,40	9,84	7,24	12,00	10,77	7,45	7,92	11,46	9,72	11,10	9,63	8,95	8,11	6,97	6,14	9,10	7,15
40-44	7,87	7,18	7,96	7,87	7,58	7,11	6,95	7,39	9,73	9,12	7,73	7,82	7,64	6,72	7,77	8,48	8,11	7,80	7,12	7,39	6,66	7,34
45-49	7,02	6,28	7,35	7,09	6,94	6,23	6,72	6,29	7,55	8,35	6,21	6,52	5,79	6,04	7,27	6,96	7,28	6,83	7,35	7,93	7,07	8,20
50-54	7,18	5,88	6,11	6,32	4,80	5,48	4,90	6,06	6,86	7,23	6,63	6,32	5,36	5,16	4,99	4,81	5,69	5,96	7,22	6,80	6,62	6,63
55-59	5,20	4,92	5,79	5,77	3,72	5,07	5,04	5,30	6,32	5,97	6,46	6,90	4,27	4,87	4,89	4,97	4,86	5,47	6,10	6,00	6,77	7,60
60-64	4,18	4,72	4,85	4,96	4,03	4,28	4,17	5,54	5,02	4,14	5,43	5,50	3,80	3,69	3,33	4,60	4,13	4,71	5,13	5,84	4,96	5,51
65-69	3,16	4,17	3,62	4,28	3,17	3,43	3,05	3,85	2,44	2,57	4,36	4,81	2,60	3,99	4,14	3,40	3,09	3,62	4,31	4,10	3,63	4,84
70-74	4,28	4,77	4,03	4,83	3,17	3,93	3,04	4,37	1,98	2,09	4,19	4,71	3,35	3,78	2,62	2,88	3,10	4,05	3,91	5,34	3,74	4,43
75-79	3,80	4,67	3,40	4,62	2,25	2,99	2,45	3,68	1,21	1,60	2,91	3,99	2,28	3,29	1,97	2,15	2,35	3,35	3,74	5,25	2,18	3,24
80-84	2,30	3,82	2,45	3,75	1,42	2,71	1,53	3,12	0,80	1,17	1,56	3,04	1,28	1,83	0,81	1,62	1,54	2,58	2,57	3,44	1,41	2,46
85-89	0,96	2,36	1,06	2,02	0,44	1,51	0,69	1,57	0,17	0,54	0,60	1,78	0,28	1,15	0,25	0,94	0,44	1,24	1,10	2,38	0,30	1,04
90-94	0,21	0,85	0,33	1,11	0,22	0,69	0,24	0,50	0,20	0,43	0,18	0,34	0,22	0,36	0,10	0,58	0,16	0,45	0,42	1,13	0,15	0,34
95 i més	0,05	0,20	0,14	0,30	0,03	0,13	0,03	0,14	0,03	0,14	0,04	0,10	0,04	0,13	0,15	0,00	0,03	0,15	0,07	0,42	0,00	0,19
TOTAL	100	100	100	100	100	100	100	100	100	100	100	100	100	100	100	100	100	100	100	100	100	100

1 Centre 2 Eixample 3 Palau Escorxador 4 Rocafonda 5 Vista Alegre 6 Molins Torner 7 Cirera 8 La Llàntia 9 Cerdanyola 10 Peramàs 11 Pla d'en Boet

1. El padró d'habitants l'1 de gener de 2007

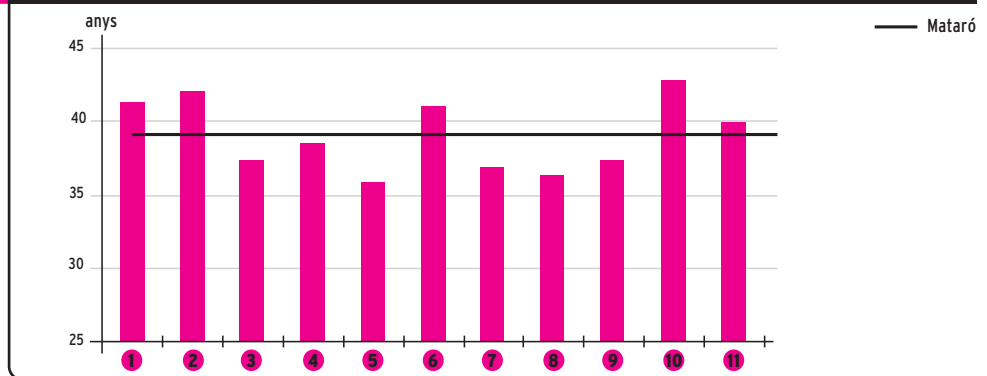
1.3 Mitjana d'edat

Pel que fa a la mitjana d'edat, el 2006 no ha suposat cap novetat, ja que aquesta continua augmentant i se situa en els 39,37 anys, 0,16 anys més que l'any passat. La mitjana d'edat d'homes i dones és de 37,87 i 40,89 anys respectivament. Els barris que tenen les mitjanes d'edat més elevades són aquells que estan més envellits. Així, la de Peramàs és de 42,82 anys, la de l'Eixample de 41,77 anys i la del Centre de 41,32 anys. En l'altre extrem hi ha el barri de Vista Alegre amb una mitjana d'edat de 36,13 anys i La Llàntia amb 36,45 anys. Per col·lectius, aquell que presenta la mitjana més elevada és el de les dones residents al barri de Peramàs (44,67 anys), mentre que el col·lectiu que té la mitjana més reduïda és el dels homes residents a Vista Alegre (35,61 anys).

T 1.3.1 Mitjana d'edat per barris. 1 de gener de 2007

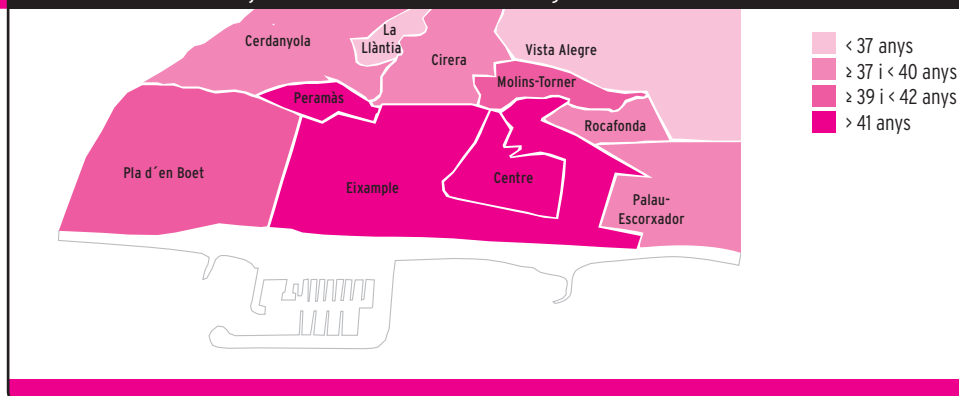
	Homes	Dones	Total
Centre	39,73	42,80	41,32
Eixample	40,02	43,37	41,77
Palau-Escorxador	36,31	38,67	37,41
Rocafonda	36,88	40,47	38,57
Vista Alegre	35,61	36,65	36,13
Molins-Torner	39,28	42,56	40,95
Cirera	35,95	38,34	37,13
La Llàntia	35,76	37,18	36,45
Cerdanyola	36,82	39,46	38,10
Peramàs	40,87	44,67	42,82
Pla d'en Boet	38,13	41,78	39,95
MATARÓ	37,87	40,89	39,37

G 1.3.1 Mitjana d'edat per barris. 1 de gener de 2007



1 Centre 2 Eixample 3 Palau Escorxador 4 Rocafonda 5 Vista Alegre 6 Molins Torner 7 Cirera 8 La Llàntia 9 Cerdanyola 10 Peramàs 11 Pla d'en Boet

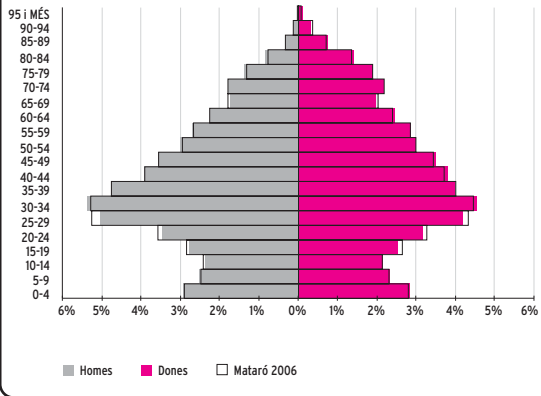
G 1.3.2 Distribució de l'edat mitjana dels barris de Mataró. 1 de gener de 2007



2. Piràmides d'edat per barris a 1 de gener de 2007

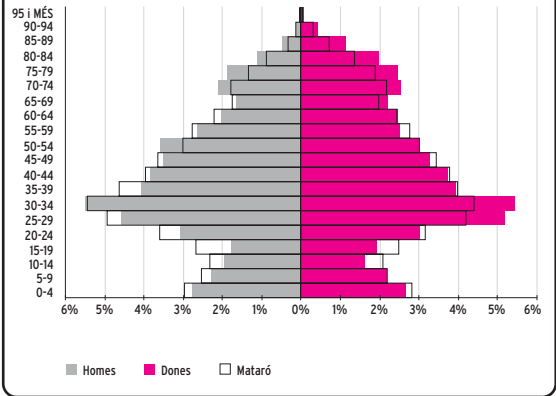
G2.1 Mataró. (1 de gener de 2006 -1 de gener de 2007)

Estructura de la població per sexe i edat.



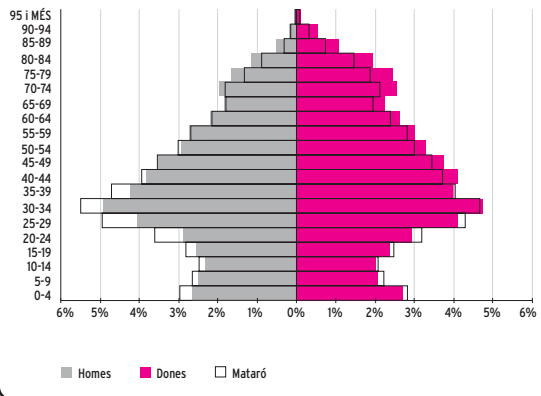
G2.2 Centre. (1 de gener de 2007)

Estructura de la població per sexe i edat.



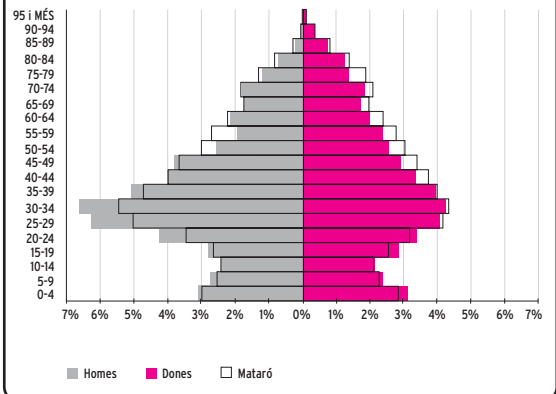
G2.3 Eixample. (1 de gener de 2007)

Estructura de la població per sexe i edat.



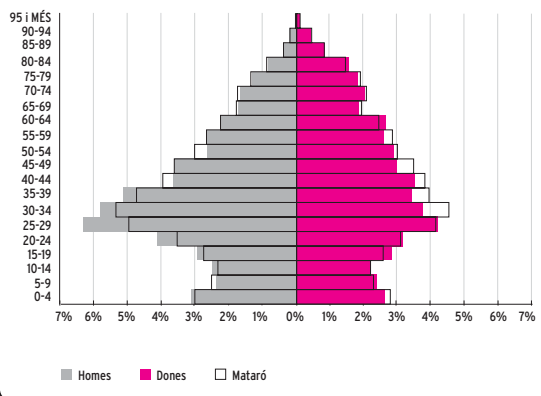
G2.4 Palau-Escorçador. (1 de gener de 2007)

Estructura de la població per sexe i edat.



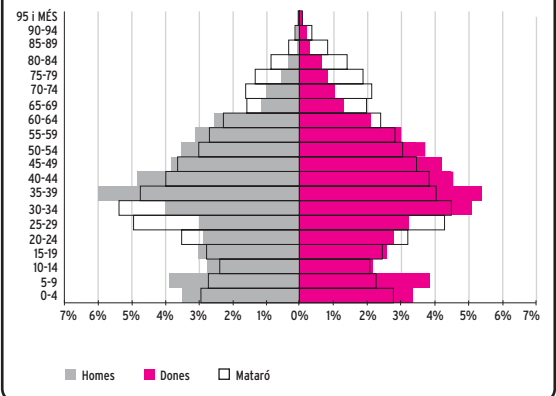
G2.5 Rocafonda. (1 de gener de 2007)

Estructura de la població per sexe i edat.



G2.6 Vista Alegre. (1 de gener de 2007)

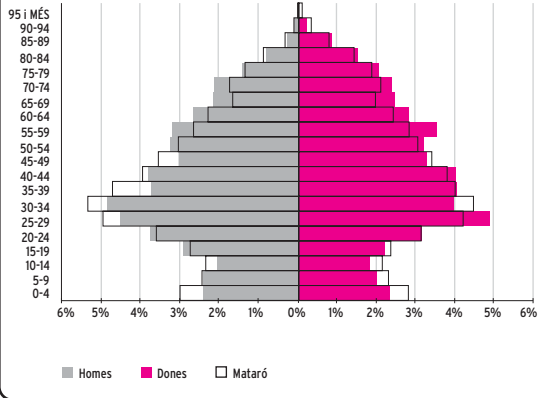
Estructura de la població per sexe i edat.



2. Piràmides d'edat per barris a 1 de gener de 2007

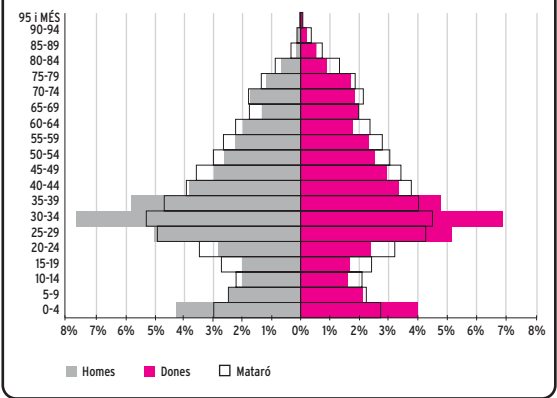
G2.7 Molins-Torner. (1 de gener de 2007)

Estructura de la població per sexe i edat.



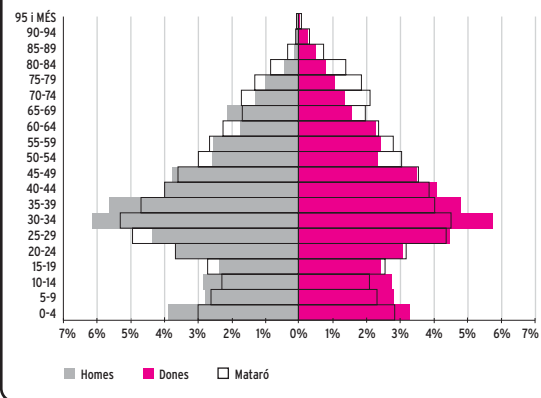
G2.8 Cirera. (1 de gener de 2007)

Estructura de la població per sexe i edat.



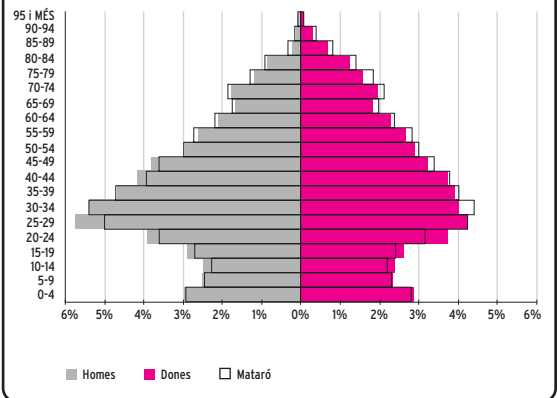
G2.9 La Llàntia. (1 de gener de 2007)

Estructura de la població per sexe i edat.



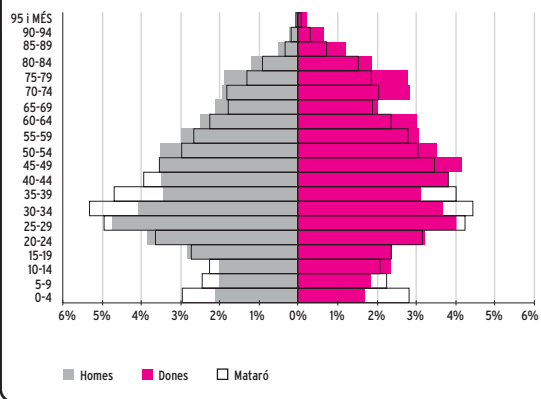
G2.10 Cerdanyola. (1 de gener de 2007)

Estructura de la població per sexe i edat.



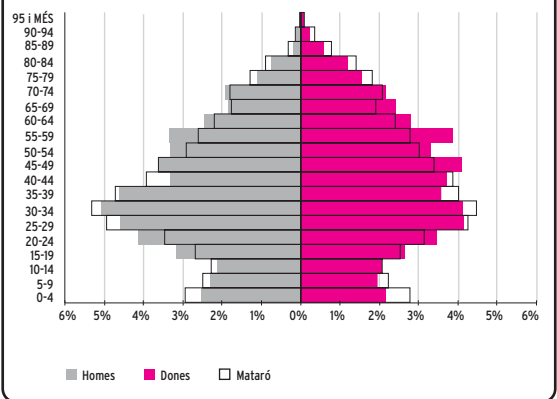
G2.11 Peramàs. (1 de gener de 2007)

Estructura de la població per sexe i edat.



G2.12 Pla d'en Boet. (1 de gener de 2007)

Estructura de la població per sexe i edat.



3.

Distribució de la població segons el seu lloc d'origen

3.1 La població per barris i lloc de naixement

La població nascuda a Catalunya representa una mica menys del 60% de la població total de Mataró. En segon lloc, hi ha la població nascuda a l'estranger que amb 17.800 persones representa el 14,90% de la població total. Per sota d'aquests dos orígens hi ha els nascuts a Andalusia i Extremadura que expliquen el 12,18% i el 5,08% respectivament de la població total. Mentre que la tendència dels darrers anys ha estat la d'un increment continuat de la població estrangera -si bé la variació anual d'aquest any ha estat petita (0,57 punts percentuals) per les raons abans apuntades-, la tendència de la població nascuda en altres comunitats autònomes és la d'anar-se reduint progressivament o com a molt mantenir els valors ja assolits. L'arribada de la població estrangera ha estat molt concentrada en el temps i entre els trets característics està la heterogeneïtat ètnica, social i cultural que conformen.

T 3.1.1 Distribució de la població segons barris i lloc de naixement. 1 de gener de 2007

	1	2	3	4	5	6	7	8	9	10	11	MATARÓ
Catalunya	2.994	20.759	3.259	4.920	4.785	3.382	6.024	2.377	14.678	4.919	2.998	71.095
País Basc	13	58	10	10	8	8	20	8	41	13	11	200
Castella - La Manxa	30	271	87	164	158	129	202	124	677	161	97	2.100
País Valencià	21	260	42	36	38	26	58	13	139	81	34	748
Andalusia	169	1.711	675	1.489	961	1.054	1.460	731	4.358	1.123	813	14.544
Castella - Lleó	46	444	78	174	102	100	88	37	316	168	98	1.651
Extremadura	52	521	195	492	346	301	543	208	2.528	471	408	6.065
Balears	4	44	8	4	7	5	11	5	21	7	11	127
Galícia	14	151	23	56	28	23	42	23	117	45	28	550
Aragó	42	336	82	83	51	51	65	23	212	126	50	1.121
La Rioja	0	33	2	2	0	3	3	2	8	2	1	56
Madrid	19	156	18	37	28	16	40	20	94	29	27	484
Múrcia	28	278	99	177	128	166	174	66	795	149	104	2.164
Navarra	14	36	1	3	3	5	5	7	12	10	6	102
Astúries	8	29	5	10	2	9	19	6	28	12	9	137
Canàries	2	22	2	6	3	1	3	1	12	7	5	64
Cantàbria	5	29	2	12	3	11	6	0	11	8	9	96
Ceuta i Melilla	6	72	20	37	16	24	27	10	76	23	26	337
Altres països	391	2.961	2.171	3.286	315	434	897	232	5.553	909	651	17.800
Fora de Catalunya	864	7.412	3.520	6.078	2.197	2.366	3.663	1.516	14.998	3.344	2.388	48.346
TOTAL	3.858	28.171	6.779	10.998	6.982	5.748	9.687	3.893	29.676	8.263	5.386	119.441

1 Centre 2 Eixample 3 Palau Escorxador 4 Rocafonda 5 Vista Alegre 6 Molins Torner 7 Cirera 8 La Llàntia 9 Cerdanyola 10 Peramàs 11 Pla d'en Boet

G 3.1.1 Percentatge per barris de la població nascuda a Catalunya. 1 de gener de 2006- 1 de gener de 2007



1 Centre 2 Eixample 3 Palau Escorxador 4 Rocafonda 5 Vista Alegre 6 Molins Torner 7 Cirera 8 La Llàntia 9 Cerdanyola 10 Peramàs 11 Pla d'en Boet

3. Distribució de la població segons el seu lloc d'origen

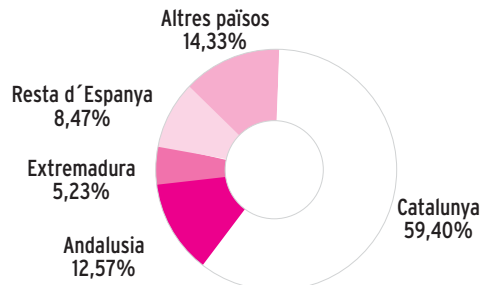
T 3.1.2 Distribució de la població segons barris i lloc de naixement (%). 1 de gener de 2007

	1	2	3	4	5	6	7	8	9	10	11	MATARÓ
Catalunya	77,60	73,69	48,07	44,74	68,53	58,84	62,19	61,06	49,46	59,53	55,66	59,52
País Basc	0,34	0,21	0,15	0,09	0,11	0,14	0,21	0,21	0,14	0,16	0,20	0,17
Castella - La Manxa	0,78	0,96	1,28	1,49	2,26	2,24	2,09	3,19	2,28	1,95	1,80	1,76
País Valencià	0,54	0,92	0,62	0,33	0,54	0,45	0,60	0,33	0,47	0,98	0,63	0,63
Andalusia	4,38	6,07	9,96	13,54	13,76	18,34	15,07	18,78	14,69	13,59	15,09	12,18
Castella - Lleó	1,19	1,58	1,15	1,58	1,46	1,74	0,91	0,95	1,06	2,03	1,82	1,38
Extremadura	1,35	1,85	2,88	4,47	4,96	5,24	5,61	5,34	8,52	5,70	7,58	5,08
Balears	0,10	0,16	0,12	0,04	0,10	0,09	0,11	0,13	0,07	0,08	0,20	0,11
Galícia	0,36	0,54	0,34	0,51	0,40	0,40	0,43	0,59	0,39	0,54	0,52	0,46
Aragó	1,09	1,19	1,21	0,75	0,73	0,89	0,67	0,59	0,71	1,52	0,93	0,94
La Rioja	0,00	0,12	0,03	0,02	0,00	0,05	0,03	0,05	0,03	0,02	0,02	0,05
Madrid	0,49	0,55	0,27	0,34	0,40	0,28	0,41	0,51	0,32	0,35	0,50	0,41
Múrcia	0,73	0,99	1,46	1,61	1,83	2,89	1,80	1,70	2,68	1,80	1,93	1,81
Navarra	0,36	0,13	0,01	0,03	0,04	0,09	0,05	0,18	0,04	0,12	0,11	0,09
Astúries	0,21	0,10	0,07	0,09	0,03	0,16	0,20	0,15	0,09	0,15	0,17	0,11
Canàries	0,05	0,08	0,03	0,05	0,04	0,02	0,03	0,03	0,04	0,08	0,09	0,05
Cantàbria	0,13	0,10	0,03	0,11	0,04	0,19	0,06	0,00	0,04	0,10	0,17	0,08
Ceuta i Melilla	0,16	0,26	0,30	0,34	0,23	0,42	0,28	0,26	0,26	0,28	0,48	0,28
Altres països	10,13	10,51	32,03	29,88	4,51	7,55	9,26	5,96	18,71	11,00	12,09	14,90
Fora de Catalunya	22,40	26,31	51,93	55,26	31,47	41,16	37,81	38,94	50,54	40,47	44,34	40,48
TOTAL	100	100	100	100	100	100	100	100	100	100	100	100

1 Centre 2 Eixample 3 Palau Escorxador 4 Rocafonda 5 Vista Alegre 6 Molins Torner 7 Cirera 8 La Llàntia 9 Cerdanyola 10 Peramàs 11 Pla d'en Boet

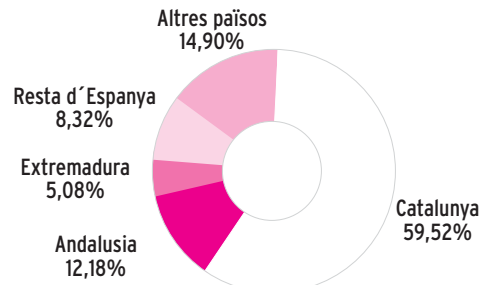
G 3.1.2 Distribució de la població segons el lloc de naixement.

1 de gener de 2006



G 3.1.3 Distribució de la població segons el lloc de naixement.

1 de gener de 2007



3. Distribució de la població segons el seu lloc d'origen

3.2 La població de Mataró segons l'any i lloc de naixement

La mitjana d'edat de la població per lloc de naixement és un indicador de la història migratòria de la ciutat, ja que les mitjanes més elevades corresponen a la població nascuda a comunitats autònomes que van formar el gruix de les onades migratòries dels anys seixanta i setanta o de comunitats, que sense tenir el mateix protagonisme quantitatiu, van arribar ja fa temps a la ciutat. Es tracta de col·lectius més envellits en termes relatius que els que componen les onades més recents de migració. Així per exemple, mentre que la població nascuda a Aragó, Múrcia o Andalusia tenen una mitjana d'edat entorn dels 60 anys o superior, la de la població nascuda a l'estranger és de 32,54 anys. Tan sols la població nascuda a Catalunya (33,05 anys) assoleix un valor inferior a aquesta mitjana d'edat, ja que òbviament inclou la població més jove nascuda a la ciutat.

T.3.2.1 Distribució de la població per any i lloc de naixement. 1 de gener de 2007

	2006-2002	2001-1997	1996-1992	1991-1987	1986-1982	1981-1977	1976-1972	1971-1967	1966-1962	1961-1957	1956-1952	1951-1947	1946-1942	1941-1937	1936-1932	1931-1927	<1927	Total
Catalunya	6.519	4.964	4.343	4.861	5.830	7.706	8.382	6.725	5.234	3.679	2.490	2.088	1.742	1.438	1.647	1.498	1.949	71.095
País Basc	2	1	2	2	7	16	18	36	42	23	7	6	12	4	7	7	8	200
Castella - La Manxa	1	3	0	2	8	12	31	71	155	241	252	281	250	239	192	174	188	2.100
País Valencià	5	10	11	9	25	32	42	55	40	46	56	43	65	80	87	63	79	748
Andalusia	16	17	17	40	74	97	223	524	1.022	1.754	2.049	2.069	1.730	1.310	1.325	1.040	1.237	14.544
Castella - Lleó	1	8	5	6	16	41	59	61	102	179	228	211	208	121	143	105	157	1.651
Extremadura	1	2	12	21	37	46	91	207	492	817	876	859	730	495	525	389	465	6.065
Balears	2	1	0	4	11	12	27	14	7	8	8	10	6	2	3	5	7	127
Galícia	1	5	3	5	16	30	34	30	37	38	59	72	64	41	41	27	47	550
Aragó	1	5	1	2	7	27	35	56	57	94	113	114	119	88	125	98	179	1.121
La Rioja	1	0	1	1	0	1	4	4	3	4	3	9	7	8	3	2	5	56
Madrid	6	20	14	10	13	41	46	61	53	50	31	22	25	20	23	27	22	484
Múrcia	4	6	3	8	9	8	16	33	95	165	234	303	273	258	276	232	241	2.164
Navarra	0	0	0	1	2	4	6	9	9	7	4	4	10	11	9	10	16	102
Astúries	0	2	0	0	1	6	12	12	19	15	10	8	12	8	8	9	15	137
Canàries	2	1	1	0	5	8	7	4	6	4	3	7	8	3	1	1	3	64
Cantàbria	0	1	1	1	0	3	4	11	6	7	9	10	12	4	7	5	15	96
Ceuta i Melilla	3	2	5	3	5	1	8	14	36	48	44	42	39	16	27	26	18	337
Altres països	273	660	819	1.074	1.909	2.947	2.814	2.420	1.847	1.184	703	392	249	184	131	98	96	17.800
Fora de Catalunya	319	744	895	1.189	2.145	3.332	3.477	3.622	4.028	4.684	4.689	4.462	3.819	2.892	2.933	2.318	2.798	48.346
Total	6.838	5.708	5.238	6.050	7.975	11.038	11.859	10.347	9.262	8.363	7.179	6.550	5.561	4.330	4.580	3.816	4.747	119.441

T.3.2.2 Distribució de la població per any i lloc de naixement. Per període de naixement (%). 1 de gener de 2007

	2006-2002	2001-1997	1996-1992	1991-1987	1986-1982	1981-1977	1976-1972	1971-1967	1966-1962	1961-1957	1956-1952	1951-1947	1946-1942	1941-1937	1936-1932	1931-1927	<1927	Total
Catalunya	9,17	6,98	6,11	6,84	8,20	10,84	11,79	9,46	7,36	5,17	3,50	2,94	2,45	2,02	2,32	2,11	2,74	100
País Basc	1,00	0,50	1,00	1,00	3,50	8,00	9,00	18,00	21,00	11,50	3,50	3,00	6,00	2,00	3,50	3,50	4,00	100
Castella - La Manxa	0,05	0,14	0,00	0,10	0,38	0,57	1,48	3,38	7,38	11,48	12,00	13,38	11,90	11,38	9,14	8,29	8,95	100
País Valencià	0,67	1,34	1,47	1,20	3,34	4,28	5,61	7,35	5,35	6,15	7,49	5,75	8,69	10,70	11,63	8,42	10,56	100
Andalusia	0,11	0,12	0,12	0,28	0,51	0,67	1,53	3,60	7,03	12,06	14,09	14,23	11,89	9,01	9,11	7,15	8,51	100
Castella - Lleó	0,06	0,48	0,30	0,36	0,97	2,48	3,57	3,69	6,18	10,84	13,81	12,78	12,60	7,33	8,66	6,36	9,51	100
Extremadura	0,02	0,03	0,20	0,35	0,61	0,76	1,50	3,41	8,11	13,47	14,44	14,16	12,04	8,16	8,66	6,41	7,670	100
Balears	1,57	0,79	0,00	3,15	8,66	9,45	21,26	11,02	5,51	6,30	6,30	7,87	4,72	1,57	2,36	3,94	5,51	100
Galícia	0,18	0,91	0,55	0,91	2,91	5,45	6,18	5,45	6,73	6,91	10,73	13,09	11,64	7,45	7,45	4,91	8,55	100
Aragó	0,09	0,45	0,09	0,18	0,62	2,41	3,12	5,00	5,08	8,39	10,08	10,17	10,62	7,85	11,15	8,74	15,97	100
La Rioja	1,79	0,00	1,79	1,79	0,00	1,79	7,14	7,14	5,36	7,14	5,36	16,07	12,50	14,29	5,36	3,57	8,93	100
Madrid	1,24	4,13	2,89	2,07	2,69	8,47	9,50	12,60	10,95	10,33	6,40	4,55	5,17	4,13	4,75	5,58	4,55	100
Múrcia	0,18	0,28	0,14	0,37	0,42	0,37	0,74	1,52	4,39	7,62	10,81	14,00	12,62	11,92	12,75	10,72	11,14	100
Navarra	0,00	0,00	0,00	0,98	1,96	3,92	5,88	8,82	8,82	6,86	3,92	3,92	9,80	10,78	8,82	9,80	15,69	100
Astúries	0,00	1,46	0,00	0,00	0,73	4,38	8,76	8,76	13,87	10,95	7,30	5,84	8,76	5,84	5,84	6,57	10,95	100
Canàries	3,13	1,56	1,56	0,00	7,81	12,50	10,94	6,25	9,38	6,25	4,69	10,94	12,50	4,69	1,56	1,56	4,69	100
Cantàbria	0,00	1,04	1,04	1,04	0,00	3,13	4,17	11,46	6,25	7,29	9,38	10,42	12,50	4,17	7,29	5,21	15,63	100
Ceuta i Melilla	0,89	0,59	1,48	0,89	1,48	0,30	2,37	4,15	10,68	14,24	13,06	12,46	11,57	4,75	8,01	7,72	5,34	100
Altres països	1,53	3,71	4,60	6,03	10,72	16,56	15,81	13,60	10,38	6,65	3,95	2,20	1,40	1,03	0,74	0,55	0,54	100
Total	0,66	1,54	1,85	2,46	4,44	6,89	7,19	7,49	8,33	9,69	9,70	9,23	7,90	5,98	6,07	4,79	5,79	100
	5,73	4,78	4,39	5,07	6,68	9,24	9,93	8,66	7,75	7,00	6,01	5,48	4,66	3,63	3,83	3,19	3,97	100

3. Distribució de la població segons el seu lloc d'origen

T 3.2.3 Distribució de la població per any i lloc de naixement. Per comunitat de naixement (%). 1 de gener de 2007

	2006-2002	2001-1997	1996-1992	1991-1987	1986-1982	1981-1977	1976-1972	1971-1967	1966-1962	1961-1957	1956-1952	1951-1947	1946-1942	1941-1937	1936-1932	1931-1927	<1927	Total
Catalunya	95,33	86,97	82,91	80,35	73,10	69,81	70,68	64,99	56,51	43,99	34,68	31,88	31,33	33,21	35,96	39,26	41,06	59,52
País Basc	0,03	0,02	0,04	0,03	0,09	0,14	0,15	0,35	0,45	0,28	0,10	0,09	0,22	0,09	0,15	0,18	0,17	0,17
Castella - La Manxa	0,01	0,05	0,00	0,03	0,10	0,11	0,26	0,69	1,67	2,88	3,51	4,29	4,50	5,52	4,19	4,56	3,96	1,76
País Valencià	0,07	0,18	0,21	0,15	0,31	0,29	0,35	0,53	0,43	0,55	0,78	0,66	1,17	1,85	1,90	1,65	1,66	0,63
Andalusia	0,23	0,30	0,32	0,66	0,93	0,88	1,88	5,06	11,03	20,97	28,54	31,59	31,11	30,25	28,93	27,25	26,06	12,18
Castella - Lleó	0,01	0,14	0,10	0,10	0,20	0,37	0,50	0,59	1,10	2,14	3,18	3,22	3,74	2,79	3,12	2,75	3,31	1,38
Extremadura	0,01	0,04	0,23	0,35	0,46	0,42	0,77	2,00	5,31	9,77	12,20	13,11	13,13	11,43	11,46	10,19	9,80	5,08
Balears	0,03	0,02	0,00	0,07	0,14	0,11	0,23	0,14	0,08	0,10	0,11	0,15	0,11	0,05	0,07	0,13	0,15	0,11
Galícia	0,01	0,09	0,06	0,08	0,20	0,27	0,29	0,29	0,40	0,45	0,82	1,10	1,15	0,95	0,90	0,71	0,99	0,46
Aragó	0,01	0,09	0,02	0,03	0,09	0,24	0,30	0,54	0,62	1,12	1,57	1,74	2,14	2,03	2,73	2,57	3,77	0,94
La Rioja	0,01	0,00	0,02	0,02	0,00	0,01	0,03	0,04	0,03	0,05	0,04	0,14	0,13	0,18	0,07	0,05	0,11	0,05
Madrid	0,09	0,35	0,27	0,17	0,16	0,37	0,39	0,59	0,57	0,60	0,43	0,34	0,45	0,46	0,50	0,71	0,46	0,41
Múrcia	0,06	0,11	0,06	0,13	0,11	0,07	0,13	0,32	1,03	1,97	3,26	4,63	4,91	5,96	6,03	6,08	5,08	1,81
Navarra	0,00	0,00	0,00	0,02	0,03	0,04	0,05	0,09	0,10	0,08	0,06	0,06	0,18	0,25	0,20	0,26	0,34	0,09
Astúries	0,00	0,04	0,00	0,00	0,01	0,05	0,10	0,12	0,21	0,18	0,14	0,12	0,22	0,18	0,17	0,24	0,32	0,11
Canàries	0,03	0,02	0,02	0,00	0,06	0,07	0,06	0,04	0,06	0,05	0,04	0,11	0,14	0,07	0,02	0,03	0,06	0,05
Cantàbria	0,00	0,02	0,02	0,02	0,00	0,03	0,03	0,11	0,06	0,08	0,13	0,15	0,22	0,09	0,15	0,13	0,32	0,08
Ceuta i Melilla	0,04	0,04	0,10	0,05	0,06	0,01	0,07	0,14	0,39	0,57	0,61	0,64	0,70	0,37	0,59	0,68	0,38	0,28
Altres països	3,99	11,56	15,64	17,75	23,94	26,70	23,73	23,39	19,94	14,16	9,79	5,98	4,48	4,25	2,86	2,57	2,02	14,90
Fora de Catalunya	4,67	13,03	17,09	19,65	26,90	30,19	29,32	35,01	43,49	56,01	65,32	68,12	68,67	66,79	64,04	60,74	58,94	40,48
Total	100	100	100	100	100	100	100	100	100	100	100	100	100	100	100	100	100	100

T 3.2.4 Mitjana d'edat per lloc de naixement.

1 de gener de 2007

Catalunya	32,54
País Basc	44,86
Castella - La Manxa	60,43
País Valencià	56,12
Andalusia	59,44
Castella - Lleó	58,12
Extremadura	58,64
Balears	42,91
Galícia	54,68
Aragó	61,61
La Rioja	55,66
Madrid	44,93
Múrcia	63,33
Navarra	59,41
Astúries	54,23
Canàries	44,59
Cantàbria	56,86
Ceuta i Melilla	55,36
Altres països	33,05
TOTAL POBLACIÓ	39,37

G 3.2.1 Mitjana d'edat de la població de Mataró segons lloc de naixement. 1 de gener de 2007



3. Distribució de la població segons el seu lloc d'origen

3.3 L'any d'arribada al municipi

A l'entorn del 41% de la població resident a Mataró també ha nascut a la ciutat. Aquesta data reflecteix la importància que els corrents migratoris han tingut en el creixement demogràfic de la ciutat i en la configuració social actual. Paga la pena destacar que el 17,49% dels residents de la ciutat, aproximadament uns 21.000 habitants, hi ha arribat durant el període 2002-2006, un percentatge clarament superior al 6,79% que van arribar entre 1996 i 2001. Vint-i-un mil habitants que en bona part són de nacionalitat estrangera, afegint a la magnitud quantitativa la complexitat de l'heterogeneïtat dels contingents que la conformen.

Si la mitjana d'edat per lloc de naixement ja ens donava una primera informació sobre la composició i el moment en què van tenir lloc els diferents corrents migratoris, la mitjana d'anys des de l'arribada a Mataró acaba de confirmar el que abans s'apuntava. Així, les mitjanes d'anys d'arribada més elevades són les de població nascuda en altres comunitats autònomes que arribaven amb les onades dels seixanta i setanta. Així, en el cas d'aragonesos, murcians, extremenys i andalusos la mitjana se situa molt per sobre dels 30 anys de residència a Mataró. Una xifra que torna a contrastar amb la mitjana d'anys de residència en el municipi de la població nascuda a l'estranger que és de 5,30 anys. En el cas dels nascuts a Catalunya, exclosos els nascuts a Mataró, la mitjana és de 19,41 anys.

T 3.3.1 Distribució de la població per any d'arribada a Mataró.

1 de gener de 2007

	Homes	Dones	Total	%
No han canviat	24.918	24.237	49.155	41,15
2006-2002	11.572	9.319	20.891	17,49
2001-1996	4.337	3.773	8.110	6,79
1995-1986	3.713	3.587	7.300	6,11
1985-1976	3.022	3.195	6.217	5,21
1975-1966	5.762	6.798	12.560	10,52
1965-1956	5.108	6.089	11.197	9,37
1955-1946	1.160	1.562	2.722	2,28
1945-1936	253	477	730	0,61
1935-1926	149	272	421	0,35
<1926	36	102	138	0,12
TOTAL	60.030	59.411	119.441	100

T 3.3.2 Mitjana d'anys des de l'arribada a Mataró per lloc de naixement. 1 de gener de 2007

Catalunya*	19,41
País Basc	17,86
Castella - la Manxa	36,53
País Valencià	30,73
Andalusia	35,40
Castella i Lleó	30,83
Extremadura	35,67
Balears	18,20
Galícia	24,29
Aragó	35,54
La Rioja	25,14
Madrid	20,16
Múrcia	41,66
Navarra	25,02
Astúries	21,88
Canàries	12,30
Cantàbria	31,19
Ceuta i Melilla	31,18
Altres països	5,30
TOTAL POBLACIÓ	22,51

(*) Exclosos els nascuts a Mataró

G 3.3.1 Mitjana d'anys des de l'arribada a Mataró segons lloc de naixement. 1 de gener de 2007



(*) Exclosos els nascuts a Mataró

3. Distribució de la població segons el seu lloc d'origen

3.4 La població de nacionalitat estrangera per barris

La població de nacionalitat estrangera¹ resident a Mataró a 1 de gener de 2007 és de 17.821 habitants. Sobre la població total representa el 14,92%, 0,54 punts més que fa un any. Per àmbits geogràfics les principals nacionalitats extracomunitàries es distribueixen de la següent manera: en primer lloc, els residents del Magreb -bàsicament marroquins- amb 7.132 habitants que donen compte d'aproximadament el 40% de la població estrangera resident a Mataró. El segon lloc l'ocupen els residents de països d'Amèrica del Sud amb 3.386, nombre que s'incrementaria a 3.837 si hi afegíssim els residents procedents d'Amèrica Central. Els països amb una colònia més destacada són l'Argentina, Equador, Colòmbia, Bolívia, Uruguai i la República Dominicana. En conjunt expliquen entorn del 21% de la població estrangera. En tercer lloc hi ha els nacionals de països de l'Àfrica Subsahariana amb 3.317 -procedents principalment de Gàmbia, Senegal i Mali- i que representen el 18,61% de la població estrangera. Per últim, entre els estrangers extracomunitaris destaquen també els de l'Orient Llunyà, bàsicament xinesos, amb 1.737 residents empadronats i que donen compte del 9,75% de la població estrangera. Entre els països europeus la colònia més nombrosa és la d'italians amb 555 residents, si bé en aquest cas una proporció considerable pot correspondre a població procedent d'Argentina que han adquirit la nacionalitat italiana.

Tan sols tres nacionalitats estrangeres superen l'1% de la població total: Marroc (5,88%), Xina (1,43%) i Gàmbia (1,06%).

Si bé la presència de població estrangera és una realitat estesa per tota la ciutat, existeixen certes pautes d'assentament diferenciades per nacionalitat que comporten una distribució territorial desigual. En el cas de la població del Magreb el 37,44% resideix al barri de Cerdanyola i el 27,68% al de Rocafonda. El 26,49% de la població sud-americana resideix a l'Eixample i el 23,84% a Cerdanyola. Aquest barri també concentra el 43,56% de la població subsahariana i un altre 20,20% ho fa en el barri de Rocafonda. Pel que fa a la població de l'Orient Llunyà, el 31,78% resideix a Cerdanyola i el 24,29% a l'Eixample.

T 3.4.1 Distribució de la població amb nacionalitat estrangera per àmbits geogràfics i barris. Mataró. 1 de gener de 2007

	1	2	3	4	5	6	7	8	9	10	11	MATARÓ
Àfrica Subsahariana	27	221	546	670	14	45	75	14	1.445	106	154	3.317
Magreb	53	301	1.340	1.974	22	96	178	65	2.670	164	269	7.132
Centre-Amèrica	12	85	42	81	11	10	10	8	145	27	20	451
Nord-Amèrica	5	30	1	3	2	1	4	1	11	6	8	72
Sud-Amèrica	117	897	253	514	76	144	198	46	815	253	73	3.386
Europa Oriental	24	133	43	65	15	28	34	13	133	49	21	558
Europa Occidental	68	460	61	69	66	35	114	16	132	74	22	1117
Orient Llunyà	0	34	422	109	100	22	30	184	45	552	168	1.737
Oceania	0	0	0	0	0	0	0	0	0	3	0	3
Orient Mitjà	0	10	3	3	0	0	6	0	25	1	0	48
TOTAL	340	2.559	2.398	3.479	228	389	803	208	5.928	851	638	17.821

1 Centre 2 Eixample 3 Palau Escorxador 4 Rocafonda 5 Vista Alegre 6 Molins Torner 7 Cirera 8 La Llàntia 9 Cerdanyola 10 Peramàs 11 Pla d'en Boet

T 3.4.2 Distribució de la població amb nacionalitat estrangera per àmbits geogràfics i barris (%). Mataró. 1 de gener de 2007

	1	2	3	4	5	6	7	8	9	10	11	MATARÓ
Àfrica Subsahariana	7,94	8,64	22,77	19,26	6,14	11,57	9,34	6,73	24,38	12,46	24,14	18,61
Magreb	15,59	11,76	55,88	56,74	9,65	24,68	22,17	31,25	45,04	19,27	42,16	40,02
Centre-Amèrica	3,53	3,32	1,75	2,33	4,82	2,57	1,25	3,85	2,45	3,17	3,13	2,53
Nord-Amèrica	1,47	1,17	0,04	0,09	0,88	0,26	0,50	0,48	0,19	0,71	1,25	0,40
Sud-Amèrica	34,41	35,05	10,55	14,77	33,33	37,02	24,66	22,12	13,75	29,73	11,44	19,00
Europa Oriental	7,06	5,20	1,79	1,87	6,58	7,20	4,23	6,25	2,24	5,76	3,29	3,13
Europa Occidental	20,00	17,98	2,54	1,98	28,95	9,00	14,20	7,69	2,23	8,70	3,45	6,27
Orient Llunyà	10,00	16,49	4,55	2,87	9,65	7,71	22,91	21,63	9,31	19,74	11,13	9,75
Oceania	0,00	0,00	0,00	0,00	0,00	0,00	0,00	0,00	0,00	0,35	0,00	0,02
Orient Mitjà	0,00	0,39	0,13	0,09	0,00	0,00	0,75	0,00	0,42	0,12	0,00	0,27
TOTAL	100	100	100	100	100	100	100	100	100	100	100	100

1 Centre 2 Eixample 3 Palau Escorxador 4 Rocafonda 5 Vista Alegre 6 Molins Torner 7 Cirera 8 La Llàntia 9 Cerdanyola 10 Peramàs 11 Pla d'en Boet

1 El concepte de població de nacionalitat estrangera és lleugerament diferent de la població nascuda a l'estranger. Pot haver-hi població nascuda fora d'Espanya que s'hagi nacionalitzat, i al revés, població nascuda a Espanya amb nacionalitat estrangera.

3. Distribució de la població segons el seu lloc d'origen

La població estrangera és una població jove, pràcticament el 20% en té menys de 15 anys i els que tenen 65 o més anys són tan sols l'1,51% del total. El grup més nombrós és el de 25-29 anys (15,89%).

La distribució de la població estrangera dins de cada barri mostra que la població sud-americana representaria una tercera part o percentatges una mica superiors de la població estrangera dels barris del Centre, Eixample, Vista Alegre, Molins-Torner i Peramàs. Per la seva banda, al Palau-Escorxador, Rocafonda, Cerdanyola i Pla d'en Boet hi ha una major presència de la població del Magreb i de l'Àfrica Subsahariana, amb percentatges que en el cas dels primers superen el 40% de la població estrangera de tots aquests barris. Cirera i La Llàntia presenten distribucions diferents. En el cas de Cirera entre el 22 i el 24% de la població estrangera és sud-americana, del Magreb o de l'Orient Llunyà; i en el cas de La Llàntia quelcom més d'una tercera part és del Magreb i entorn del 21% de l'Orient Llunyà.

T 3.4.3 Distribució de la població de nacionalitat estrangera per àmbits geogràfics i trams d'edat. Mataró. 1 de gener de 2007

	Àfrica Subsahariana	Magreb	Centre Amèrica	Nord Amèrica	Sud Amèrica	Europa Oriental	Europa Occidental	Orient Llunyà	Oceania	Orient Mitjà	TOTAL
0-4	287	855	11	3	116	23	52	131	1	3	1.482
5-9	193	535	17	0	195	24	44	44	0	1	1.053
10-14	148	464	34	1	179	23	39	63	0	3	954
15-19	133	488	45	7	215	41	49	91	0	4	1.073
20-24	387	714	49	7	339	79	82	163	0	3	1.823
25-29	674	994	71	14	620	105	137	206	0	10	2.831
30-34	592	974	62	5	448	73	181	300	0	4	2.639
35-39	379	802	59	10	401	55	129	309	1	5	2.150
40-44	257	551	39	7	317	49	116	256	0	4	1.596
45-49	152	349	23	7	208	45	83	107	0	2	976
50-54	70	184	15	5	120	23	58	45	0	4	524
55-59	29	72	8	3	88	11	57	11	1	0	280
60-64	11	60	6	0	55	3	31	4	0	1	171
65-69	2	44	4	1	30	2	28	3	0	0	114
70-74	2	25	6	2	18	2	16	2	0	2	75
75-79	0	14	1	0	15	0	8	2	0	2	42
80-84	0	4	1	0	12	0	5	0	0	0	22
85-89	1	3	0	0	7	0	1	0	0	0	12
90-94	0	0	0	0	2	0	1	0	0	0	3
95 i més	0	0	0	0	1	0	0	0	0	0	1
TOTAL	3.317	7.132	451	72	3.386	558	1.117	1.737	3	48	17.821

T 3.4.4 Distribució de la població de nacionalitat estrangera per àmbits geogràfics i trams d'edat (%). Mataró. 1 de gener de 2007

	Àfrica Subsahariana	Magreb	Centre Amèrica	Nord Amèrica	Sud Amèrica	Europa Oriental	Europa Occidental	Orient Llunyà	Oceania	Orient Mitjà	TOTAL
0-4	8,65	11,99	2,44	4,17	3,43	4,12	4,66	7,54	33,33	6,25	8,32
5-9	5,82	7,50	3,77	0,00	5,76	4,30	3,94	2,53	0,00	2,08	5,91
10-14	4,46	6,51	7,54	1,39	5,29	4,12	3,49	3,63	0,00	6,25	5,35
15-19	4,01	6,84	9,98	9,72	6,35	7,35	4,39	5,24	0,00	8,33	6,02
20-24	11,67	10,01	10,86	9,72	10,01	14,16	7,34	9,38	0,00	6,25	10,23
25-29	20,32	13,94	15,74	19,44	18,31	18,82	12,26	11,86	0,00	20,83	15,89
30-34	17,85	13,66	13,75	6,94	13,23	13,08	16,20	17,27	0,00	8,33	14,81
35-39	11,43	11,25	13,08	13,89	11,84	9,86	11,55	17,79	33,33	10,42	12,06
40-44	7,75	7,73	8,65	9,72	9,36	8,78	10,38	14,74	0,00	8,33	8,96
45-49	4,58	4,89	5,10	9,72	6,14	8,06	7,43	6,16	0,00	4,17	5,48
50-54	2,11	2,58	3,33	6,94	3,54	4,12	5,19	2,59	0,00	8,33	2,94
55-59	0,87	1,01	1,77	4,17	2,60	1,97	5,10	0,63	33,33	0,00	1,57
60-64	0,33	0,84	1,33	0,00	1,62	0,54	2,78	0,23	0,00	2,08	0,96
65-69	0,06	0,62	0,89	1,39	0,89	0,36	2,51	0,17	0,00	0,00	0,64
70-74	0,06	0,35	1,33	2,78	0,53	0,36	1,43	0,12	0,00	4,17	0,42
75-79	0,00	0,20	0,22	0,00	0,44	0,00	0,72	0,12	0,00	4,17	0,24
80-84	0,00	0,06	0,22	0,00	0,35	0,00	0,45	0,00	0,00	0,00	0,12
85-89	0,03	0,04	0,00	0,00	0,21	0,00	0,09	0,00	0,00	0,00	0,07
90-94	0,00	0,00	0,00	0,00	0,06	0,00	0,09	0,00	0,00	0,00	0,02
95 i més	0,00	0,00	0,00	0,00	0,03	0,00	0,00	0,00	0,00	0,00	0,01
TOTAL	100	100	100	100	100	100	100	100	100	100	100

4. Estructura de les llars de Mataró

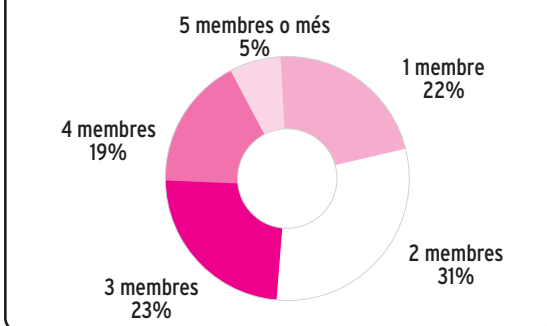
4.1 Les llars de Mataró

La ciutat ha viscut en els darrers anys un intens procés de creació de llars. Així, a 1 de gener de 2007 es computaren 44.019 llars, 867 més que l'any anterior. En termes relatius, la variació del nombre de llars ha estat del 2,01%, mentre que el de la població tan sols ha estat del 0,46%.

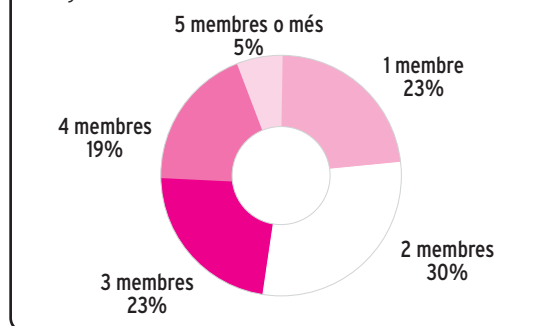
T 4.1.1 Llars distribuïdes segons el nombre de membres per llar i barri. 1 de gener de 2007

	1	2	3	4	5	6	7	8	>8	Total
Centre	556	488	247	246	71	17	5	4	6	1.640
Eixample	3.039	3.567	2.222	1.785	479	125	54	19	40	11.330
Palau-Escorxador	568	631	464	386	121	68	47	24	42	2.351
Rocafonda	825	1.087	796	638	200	107	59	38	66	3.816
Vista Alegre	278	535	620	682	132	28	10	3	11	2.299
Molins-Torner	405	702	520	409	85	21	8	7	7	2.164
Cirera	788	1.191	871	668	130	39	15	11	13	3.726
La Llàntia	236	399	363	306	65	14	9	7	2	1.401
Cerdanyola	1.953	3.017	2.364	1.940	544	247	142	70	99	10.376
Peramàs	645	938	696	577	111	34	9	5	25	3.040
Pla d'en Boet	336	550	445	361	94	38	19	9	24	1.876
MATARÓ	9.629	13.105	9.608	7.998	2.032	738	377	197	335	44.019

G4.1.1 Distribució de les llars de Mataró segons el seu nombre de membres 1 de gener de 2006



G4.1.2 Distribució de les llars de Mataró segons el nombre de membres 1 de gener de 2007



T 4.1.2 Llars distribuïdes segons el nombre de membres per llar i barri. Per barri (%). 1 de gener de 2007

	1	2	3	4	5	6	7	8	>8	Total
Centre	33,90	29,76	15,06	15,00	4,33	1,04	0,30	0,24	0,37	100
Eixample	26,82	31,48	19,61	15,75	4,23	1,10	0,48	0,17	0,35	100
Palau-Escorxador	24,16	26,84	19,74	16,42	5,15	2,89	2,00	1,02	1,79	100
Rocafonda	21,62	28,49	20,86	16,72	5,24	2,80	1,55	1,00	1,73	100
Vista Alegre	12,09	23,27	26,97	29,67	5,74	1,22	0,43	0,13	0,48	100
Molins-Torner	18,72	32,44	24,03	18,90	3,93	0,97	0,37	0,32	0,32	100
Cirera	21,15	31,96	23,38	17,93	3,49	1,05	0,40	0,30	0,35	100
La Llàntia	16,85	28,48	25,91	21,84	4,64	1,00	0,64	0,50	0,14	100
Cerdanyola	18,82	29,08	22,78	18,70	5,24	2,38	1,37	0,67	0,95	100
Peramàs	21,22	30,86	22,89	18,98	3,65	1,12	0,30	0,16	0,82	100
Pla d'en Boet	17,91	29,32	23,72	19,24	5,01	2,03	1,01	0,48	1,28	100
MATARÓ	21,87	29,77	21,83	18,17	4,62	1,68	0,86	0,45	0,76	100

4. Estructura de les llars de Mataró

A banda de la creació de llars, es dona paral·lelament un procés de continua reducció de la grandària mitjana de les llars. Aquesta dinàmica es deu, entre altres raons, al procés d'envelliment, als canvis en les relacions de convivència i de parella, i al major control de la natalitat davant les dificultats d'estabilitzar un projecte vital en les actuals condicions socioeconòmiques. La dimensió mitjana de les llars a inici d'any era de 2,71 membres. En els darrers 7 anys la grandària mitjana de les llars s'ha reduït en 0,2 membres, fet que es tradueix en un major pes sobre el total de llars d'aquelles que tenen un menor nombre de membres. Així, les llars unipersonals assoleixen valors similars a les llars de tres membres amb el 21,87 i el 21,83% respectivament, essent les llars de dos membres les més habituals amb el 29,77% del total de llars. Les llars de quatre membres, l'estructura més freqüent no fa gaires anys, tan sols representa el 18,17% del total de llars. Les llars a partir de quatre membres són una excepció i tan sols donen compte del 8,36% del total de llars.

Per barris, la mitjana de membres per llar es mou entre el Centre, que és el que la té més petita amb 2,35 membres, i Vista Alegre amb una mitjana de 3,04 membres.

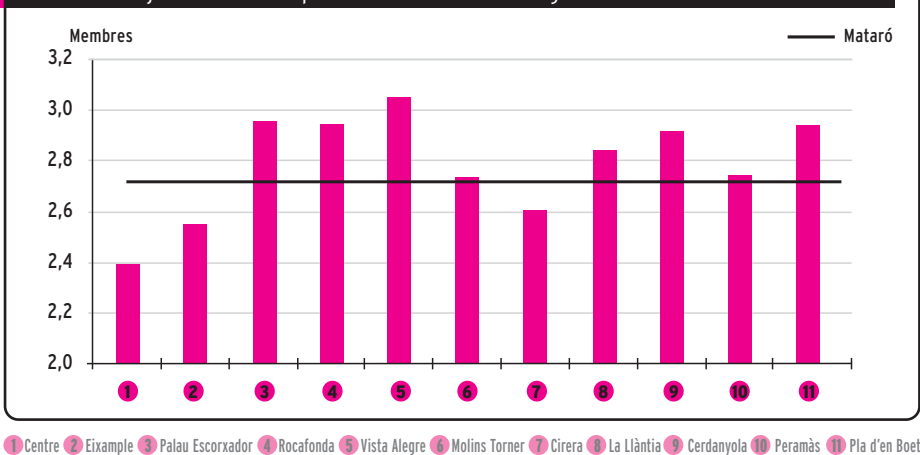
T 4.1.3 Llars distribuïdes segons el nombre de membres per llar i barri. Per grandària de la llar (%). 1 de gener de 2007

	1	2	3	4	5	6	7	8	>8	Total
Centre	5,77	3,72	2,57	3,08	3,49	2,30	1,33	2,03	1,79	3,73
Eixample	31,56	27,22	23,13	22,32	23,57	16,94	14,32	9,64	11,94	25,74
Palau-Escorxador	5,90	4,81	4,83	4,83	5,95	9,21	12,47	12,18	12,54	5,34
Rocafonda	8,57	8,29	8,28	7,98	9,84	14,50	15,65	19,29	19,70	8,67
Vista Alegre	2,89	4,08	6,45	8,53	6,50	3,79	2,65	1,52	3,28	5,22
Molins-Torner	4,21	5,36	5,41	5,11	4,18	2,85	2,12	3,55	2,09	4,92
Cirera	8,18	9,09	9,07	8,35	6,40	5,28	3,98	5,58	3,88	8,46
La Llàntia	2,45	3,04	3,78	3,83	3,20	1,90	2,39	3,55	0,60	3,18
Cerdanyola	20,28	23,02	24,60	24,26	26,77	33,47	37,67	35,53	29,55	23,57
Peramàs	6,70	7,16	7,24	7,21	5,46	4,61	2,39	2,54	7,46	6,91
Pla d'en Boet	3,49	4,20	4,63	4,51	4,63	5,15	5,04	4,57	7,16	4,26
MATARÓ	100	100	100	100	100	100	100	100	100	100

T 4.1.4 Dimensió mitjana de les llars. 1 de gener 2007

	1/1/00	1/1/01	1/1/02	1/1/03	1/1/04	1/1/05	1/1/06	1/1/07
Centre	2,55	2,53	2,52	2,52	2,50	2,44	2,39	2,35
Eixample	2,71	2,68	2,64	2,63	2,59	2,58	2,53	2,49
Palau-Escorxador	2,83	2,83	2,80	2,87	2,90	2,93	2,94	2,88
Rocafonda	2,92	2,92	2,90	2,89	2,91	2,91	2,91	2,88
Vista Alegre	3,15	3,17	3,20	3,19	3,14	3,07	3,06	3,04
Molins-Torner	3,02	2,97	2,94	2,88	2,80	2,76	2,72	2,66
Cirera	2,87	2,78	2,72	2,70	2,65	2,64	2,61	2,60
La Llàntia	3,11	3,06	3,02	2,95	2,89	2,87	2,83	2,78
Cerdanyola	2,99	3,00	2,98	2,94	2,92	2,92	2,90	2,86
Peramàs	2,95	2,93	2,90	2,85	2,80	2,76	2,74	2,72
Pla d'en Boet	3,30	3,23	3,17	3,09	3,02	2,99	2,93	2,87
MATARÓ	2,91	2,89	2,86	2,83	2,80	2,78	2,76	2,71

G 4.1.3 Dimensió mitjana de les llars per barris de Mataró. 1 de gener de 2007



5.

Evolució de la població. Moviment demogràfic.

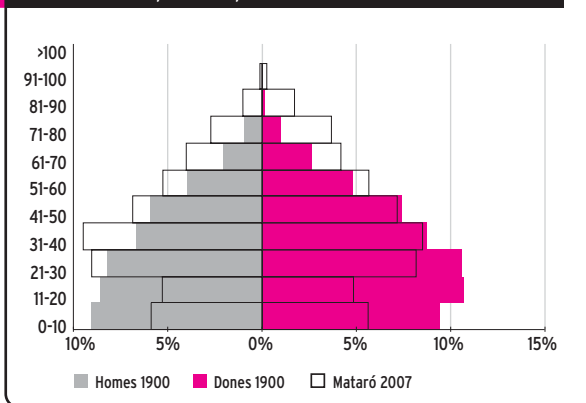
5.1 El creixement de Mataró

Dues terceres parts de la població resident a Mataró són fruit directa de les onades migratòries que han impulsat el creixement demogràfic de la ciutat i que n'han configurat els trets més característics. Si es tingués en compte l'impacte indirecte del fet migratori, és a dir segones i terceres generacions, aquest seria encara molt superior. Prendre en consideració aquest fet i contextualitzar el què ha estat la realitat social i històrica de la ciutat pot ser important quan s'analitzen els reptes generats per l'onada més recent de migració de població de nacionalitat estrangera.

La distribució del pes dels components del creixement demogràfic, natural i migratòria, ha estat molt similar per al darrer any i el conjunt del període 2002-2006. Així, en el decurs del 2006 el creixement vegetatiu (diferència entre naixements i defuncions) ha representat entorn del 26% i el creixement migratori (diferència entre altes i baixes) el 74% restant. Pel conjunt del període 2002-2006 el saldo natural explica el 24,6% del creixement demogràfic total i el saldo migratori el 75,4% restant. Pel conjunt del període el saldo ha estat de 10.815 residents més.

L'augment de 550 habitants del darrer any ha estat significativament més baix del que ha estat la tònica dels darrers set anys. Com s'esmentava al començament d'aquesta publicació, l'impacte de les baixes per caducitat padronal ha estat clau per a comprendre aquesta desacceleració a manca de canvis demogràfics que puguin explicar-la.

G 5.1.1 Estructures de població per edat i sexe de Mataró. 1900-2006

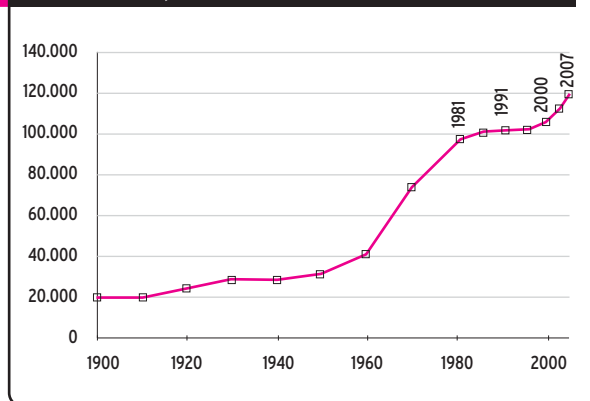


T 5.1.1 Creixement de la població de Mataró

	Població	Índex 1900 = 100	TCAA*
1900	19.704	100,00	
1910	19.918	101,09	0,108
1920	24.125	122,44	1,935
1930	28.114	142,68	1,542
1940	27.846	141,32	-0,096
1950	31.011	157,38	1,082
1960	40.407	205,07	2,682
1970	73.125	371,12	6,111
1981	97.008	492,33	2,603
1986	100.021	507,62	0,614
1991	101.510	515,17	0,296
1996	102.018	517,75	0,100
2000	105.686	536,37	0,968
2001	107.787	547,03	1,988
2002	109.376	555,10	1,474
2003	112.179	569,32	2,563
2004	114.606	581,64	2,164
2005	116.764	592,59	1,883
2006	118.891	603,39	1,822
2007	119.441	606,18	0,463

* Taxa de creixement anual acumulatiu

G 5.1.2 Evolució de la població de Mataró 1900-2007



5. Evolució de la població. Moviment demogràfic.

5.2 El creixement dels barris de Mataró

Els barris que més han crescut en el període 2002-2006 han estat l'Eixample amb 3.093 habitants, Cirera amb 3.048, Cerdanyola i el Palau-Escorxador amb 1.089 i 1.69 respectivament. En canvi, han tingut una variació negativa en el mateix període els barris de Pla d'en Boet, que ha perdut 305 habitants, i Molins-Torner amb 266 habitants menys. En termes relatius el barri que ha incrementat la població de forma més clara ha estat Cirera (45,91%), al qual segueixen a major distància els barris de Palau-Escorxador i La Llàntia amb el 18,72% i el 17,93% respectivament. Els decrements relatius de Pla d'en Boet i de Molins Torner són del -5,36% i -4,42% respectivament.

La variació relativa anual indica que han estat Cirera (4,74%) i el Centre (3,65%) els dos barris que més han crescut. Per contra els barris que han tingut una variació negativa han estat: el Pla d'en Boet (-2,64%), Molins-Torner (-1,84%), Cerdanyola (-1,04%) i Peramàs (-0,35%).

T 5.2.1 Evolució de la població dels barris de Mataró

	1	2	3	4	5	6	7	8	9	10	11	MATARÓ
1/4/86	3.563	23.465	5.179	11.403	1.364	6.166	5.436	2.397	26.462	8.173	6.413	100.021
1/1/87	3.555	23.719	5.161	11.293	1.357	6.188	5.445	2.398	26.476	8.221	6.376	100.189
1/1/88	3.556	24.085	5.184	11.303	1.324	6.134	5.436	2.449	26.713	8.196	6.437	100.817
1/1/89	3.531	24.274	5.263	11.282	1.348	6.117	5.459	2.446	26.964	8.306	6.362	101.352
1/1/90	3.502	24.572	5.348	11.225	1.442	6.117	5.354	2.463	27.295	8.196	6.368	101.882
1/3/91	3.397	24.277	5.398	10.990	1.808	6.051	5.179	2.533	27.406	8.209	6.262	101.510
1/1/93	3.353	24.264	5.432	10.864	2.240	6.002	5.149	2.517	27.583	8.269	6.200	101.873
1/1/94	3.319	24.377	5.450	10.755	2.446	6.010	5.097	2.528	27.695	8.311	6.129	102.117
1/1/95	3.278	24.269	5.394	10.641	2.936	6.072	5.049	2.535	27.636	8.293	6.034	102.137
1/5/96	3.230	23.974	5.310	10.340	4.495	6.127	4.826	2.455	27.110	8.262	5.889	102.018
1/1/97	3.244	24.003	5.267	10.252	4.958	6.057	4.806	2.417	27.134	8.259	5.862	102.259
1/1/98	3.311	24.205	5.247	10.198	5.847	6.038	4.892	2.461	27.211	8.355	5.951	103.716
1/1/99	3.288	24.156	5.205	10.189	6.219	6.020	5.139	2.733	27.591	8.272	5.916	104.728
1/1/00	3.252	24.329	5.257	10.139	6.460	5.981	5.737	2.921	27.736	8.080	5.794	105.686
1/1/01	3.331	24.703	5.476	10.134	6.723	6.031	6.201	3.081	28.256	8.103	5.748	107.787
1/1/02	3.401	25.078	5.710	10.121	6.861	6.014	6.639	3.301	28.587	7.973	5.691	109.376
1/1/03	3.553	25.857	6.053	10.316	6.936	6.060	7.305	3.489	28.798	8.161	5.651	112.179
1/1/04	3.542	26.441	6.313	10.528	6.917	5.891	8.388	3.734	29.148	8.116	5.588	114.606
1/1/05	3.626	27.193	6.512	10.690	6.862	5.893	8.887	3.791	29.539	8.205	5.566	116.764
1/1/06	3.722	27.736	6.747	10.994	6.884	5.856	9.249	3.892	29.987	8.292	5.532	118.891
1/1/07	3.858	28.171	6.779	10.998	6.982	5.748	9.687	3.893	29.676	8.263	5.386	119.441

1 Centre 2 Eixample 3 Palau Escorxador 4 Rocafonda 5 Vista Alegre 6 Molins Torner 7 Cirera 8 La Llàntia 9 Cerdanyola 10 Peramàs 11 Pla d'en Boet

T 5.2.2 Índex de creixement

	1	2	3	4	5	6	7	8	9	10	11	MATARÓ
1/4/86	100,00	100,00	100,00	100,00	100,00	100,00	100,00	100,00	100,00	100,00	100,00	100,00
1/1/87	99,78	101,08	99,65	99,04	99,49	100,36	100,17	100,04	100,05	100,59	99,42	100,17
1/1/88	99,80	102,64	100,10	99,12	97,07	99,48	100,00	102,17	100,95	100,28	100,37	100,80
1/1/89	99,10	103,45	101,62	98,94	98,83	99,21	100,42	102,04	101,90	101,63	99,20	101,33
1/1/90	98,29	104,72	103,26	98,44	105,72	99,21	98,49	102,75	103,15	100,28	99,30	101,86
1/3/91	95,34	103,46	104,23	96,38	132,55	98,13	95,27	105,67	103,57	100,44	97,65	101,49
1/1/93	94,11	103,41	104,89	95,27	164,22	97,34	94,72	105,01	104,24	101,17	96,68	101,85
1/1/94	93,15	103,89	105,23	94,32	179,33	97,47	93,76	105,47	104,66	101,69	95,57	102,10
1/1/95	92,00	103,43	104,15	93,32	215,25	98,48	92,88	105,76	104,44	101,47	94,09	102,12
1/5/96	90,65	102,17	102,53	90,68	329,55	99,37	88,78	102,42	102,45	101,09	91,83	102,00
1/1/97	91,05	102,29	101,70	89,91	363,49	98,23	88,41	100,83	102,54	101,05	91,41	102,24
1/1/98	92,93	103,15	101,31	89,43	428,67	97,92	89,99	102,67	102,83	102,23	92,80	103,69
1/1/99	92,28	102,94	100,50	89,35	455,94	97,63	94,54	114,02	104,27	101,21	92,25	104,71
1/1/00	91,27	103,68	101,51	88,92	473,61	97,00	105,54	121,86	104,81	98,86	90,35	105,66
1/1/01	93,49	105,28	105,73	88,87	492,89	97,81	114,07	128,54	106,78	99,14	89,63	107,76
1/1/02	95,45	106,87	110,25	88,76	503,01	97,53	122,13	137,71	108,03	97,55	88,74	109,35
1/1/03	99,72	110,19	116,88	90,47	508,50	98,28	134,38	145,56	108,83	99,85	88,12	112,16
1/1/04	99,41	112,68	121,90	92,33	507,11	95,54	154,30	155,78	110,15	99,30	87,14	114,58
1/1/05	101,77	115,89	125,74	93,75	503,08	95,57	163,48	158,16	111,63	100,39	86,79	116,74
1/1/06	104,46	118,20	130,28	96,41	504,69	94,97	170,14	162,37	113,32	101,46	86,26	118,87
1/1/07	108,28	120,06	130,89	96,45	511,88	93,22	178,20	162,41	112,15	101,10	83,99	119,42

1 Centre 2 Eixample 3 Palau Escorxador 4 Rocafonda 5 Vista Alegre 6 Molins Torner 7 Cirera 8 La Llàntia 9 Cerdanyola 10 Peramàs 11 Pla d'en Boet

5. Evolució de la població. Moviment demogràfic.

T 5.2.3 Taxa de Creixement Anual Acumulada per barris, (‰)

	1	2	3	4	5	6	7	8	9	10	11	MATARÓ
1986-1987	-2,99	14,46	-4,63	-12,84	-6,84	4,76	2,21	0,56	0,71	7,84	-7,69	2,24
1987-1988	0,28	15,43	4,46	0,89	-24,32	-8,73	-1,65	21,27	8,95	-3,04	9,57	6,27
1988-1989	-7,03	7,85	15,24	-1,86	18,13	-2,77	4,23	-1,22	9,40	13,42	-11,65	5,31
1989-1990	-8,21	12,28	16,15	-5,05	69,73	0,00	-19,23	6,95	12,28	-13,24	0,94	5,23
1990-1991	-25,76	-10,30	8,01	-17,97	213,95	-9,26	-28,08	24,31	3,48	1,36	-14,28	-3,13
1991-1993	-7,09	-0,29	3,43	-6,27	123,97	-4,43	-3,16	-3,45	3,52	3,98	-5,41	1,95
1993-1994	-10,14	4,66	3,31	-10,03	91,96	1,33	-10,10	4,37	4,06	5,08	-11,45	2,40
1994-1995	-12,35	-4,43	-10,28	-10,60	200,33	10,32	-9,42	2,77	-2,13	-2,17	-15,50	0,20
1995-1996	-11,00	-9,13	-11,70	-21,29	376,35	6,79	-33,31	-23,76	-14,31	-2,80	-18,08	-0,87
1996-1997	3,25	0,91	-6,08	-6,39	76,30	-8,58	-3,11	-11,63	0,66	-0,27	-3,44	1,77
1997-1998	20,65	8,42	-3,80	-5,27	179,31	-3,14	17,89	18,20	2,84	11,62	15,18	14,25
1998-1999	-6,95	-2,02	-8,00	-0,88	63,62	-2,98	50,49	110,52	13,96	-9,93	-5,88	9,76
1999-2000	-10,95	7,16	9,99	-4,91	38,75	-6,48	116,37	68,79	5,26	-23,21	-20,62	9,15
2000-2001	24,29	15,37	41,66	-0,49	40,71	8,36	80,88	54,78	18,75	2,85	-7,94	19,88
2001-2002	21,01	15,18	42,73	-1,28	20,53	-2,82	70,63	71,41	11,71	-16,04	-9,92	14,74
2002-2003	44,69	31,06	60,07	19,27	10,93	7,65	100,32	56,95	7,38	23,58	-7,03	25,63
2003-2004	-3,10	22,59	42,95	20,55	-2,74	-27,89	148,25	70,22	12,15	-5,51	-11,15	21,64
2004-2005	23,72	28,44	31,52	15,39	-7,95	0,34	59,49	15,27	13,41	10,97	-3,94	18,83
2005-2006	26,48	19,97	36,09	28,44	3,21	-6,28	40,73	26,64	15,17	10,60	-6,11	18,22
2006-2007	36,54	15,68	4,74	0,36	14,24	-18,44	47,36	0,26	-10,37	-3,50	-26,39	4,63

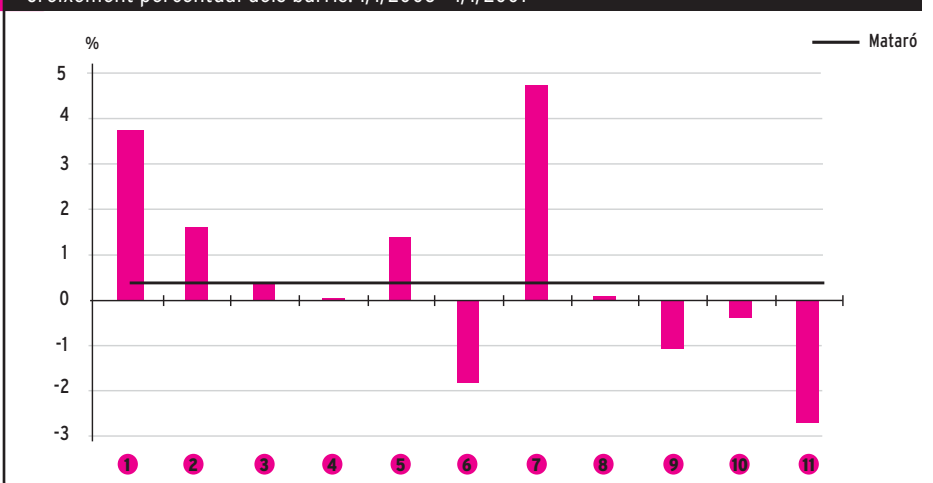
1 Centre 2 Eixample 3 Palau Escorxador 4 Rocafonda 5 Vista Alegre 6 Molins Torner 7 Cirera 8 La Llàntia 9 Cerdanyola 10 Peramàs 11 Pla d'en Boet

T 5.2.4 Evolució segons el pes poblacional dels barris de Mataró

	1	2	3	4	5	6	7	8	9	10	11	MATARÓ
1/4/86	3,56	23,46	5,18	11,40	1,36	6,16	5,43	2,40	26,46	8,17	6,41	100
1/1/87	3,55	23,67	5,15	11,27	1,35	6,18	5,43	2,39	26,43	8,21	6,36	100
1/1/88	3,53	23,89	5,14	11,21	1,31	6,08	5,39	2,43	26,50	8,13	6,38	100
1/1/89	3,48	23,95	5,19	11,13	1,33	6,04	5,39	2,41	26,60	8,20	6,28	100
1/1/90	3,44	24,12	5,25	11,02	1,42	6,00	5,26	2,42	26,79	8,04	6,25	100
1/3/91	3,35	23,92	5,32	10,83	1,78	5,96	5,10	2,50	27,00	8,09	6,17	100
1/1/93	3,29	23,82	5,33	10,66	2,20	5,89	5,05	2,47	27,08	8,12	6,09	100
1/1/94	3,25	23,87	5,34	10,53	2,40	5,89	4,99	2,48	27,12	8,14	6,00	100
1/1/95	3,21	23,76	5,28	10,42	2,87	5,94	4,94	2,48	27,06	8,12	5,91	100
1/5/96	3,17	23,50	5,20	10,14	4,41	6,01	4,73	2,41	26,57	8,10	5,77	100
1/1/97	3,17	23,47	5,15	10,03	4,85	5,92	4,70	2,36	26,53	8,08	5,73	100
1/1/98	3,19	23,34	5,06	9,83	5,64	5,82	4,72	2,37	26,24	8,06	5,74	100
1/1/99	3,14	23,07	4,97	9,73	5,94	5,75	4,91	2,61	26,35	7,90	5,65	100
1/1/00	3,08	23,02	4,97	9,59	6,11	5,66	5,43	2,76	26,24	7,65	5,48	100
1/1/01	3,09	22,92	5,08	9,40	6,24	5,60	5,75	2,86	26,21	7,52	5,33	100
1/1/02	3,11	22,93	5,22	9,25	6,27	5,50	6,07	3,02	26,14	7,29	5,20	100
1/1/03	3,17	23,05	5,40	9,20	6,18	5,40	6,51	3,11	25,67	7,27	5,04	100
1/1/04	3,09	23,07	5,51	9,19	6,04	5,14	7,32	3,26	25,43	7,08	4,88	100
1/1/05	3,11	23,29	5,58	9,16	5,88	5,05	7,61	3,25	25,30	7,03	4,77	100
1/1/06	3,13	23,33	5,67	9,25	5,79	4,93	7,78	3,27	25,22	6,97	4,65	100
1/1/07	3,23	23,59	5,68	9,21	5,85	4,81	8,11	3,26	24,85	6,92	4,51	100

1 Centre 2 Eixample 3 Palau Escorxador 4 Rocafonda 5 Vista Alegre 6 Molins Torner 7 Cirera 8 La Llàntia 9 Cerdanyola 10 Peramàs 11 Pla d'en Boet

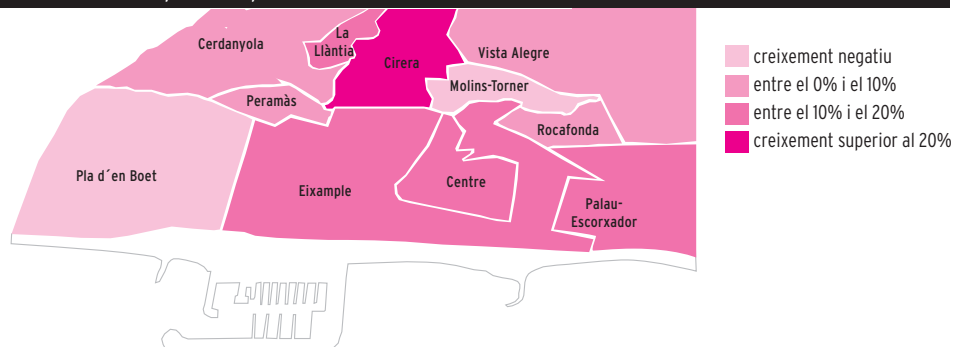
G 5.2.1 Creixement percentual dels barris. 1/1/2006 - 1/1/2007



1 Centre 2 Eixample 3 Palau Escorxador 4 Rocafonda 5 Vista Alegre 6 Molins Torner 7 Cirera 8 La Llàntia 9 Cerdanyola 10 Peramàs 11 Pla d'en Boet

5. Evolució de la població. Moviment demogràfic.

G 5.2.2 Creixement de la població per barris de Mataró (%). 1/01/2002 - 1/01/2007



5.3 Els naixements

Tot i que el nombre de naixements ha superat la barrera dels 1.400 -com en els darrers tres anys-, el total de nascuts al 2006 (1.465) ha estat lleugerament inferior al nombre de naixements de l'any 2005, que en termes relatius representa un descens de l'1,3%.

Per al conjunt del període 2002-2006 el nombre de naixements registrats ha estat de 6.851, amb una taxa de l'11,89‰, 0,41 punts major que la del període 2001-2005.

T 5.3.1 Naixements a Mataró per barris. Període 2002 - 2006

	1	2	3	4	5	6	7	8	9	10	11	MATARÓ
2002	35	241	65	111	113	56	94	39	304	53	59	1.170
2003	36	263	72	110	95	49	130	52	388	50	42	1.287
2004	43	308	93	127	74	44	176	66	394	64	56	1.445
2005	44	300	88	145	91	65	167	56	401	73	54	1.484
2006	47	290	90	138	95	62	181	66	375	75	46	1.465
Total 2002 - 2006	205	1.402	408	631	468	276	748	279	1.862	315	257	6.851

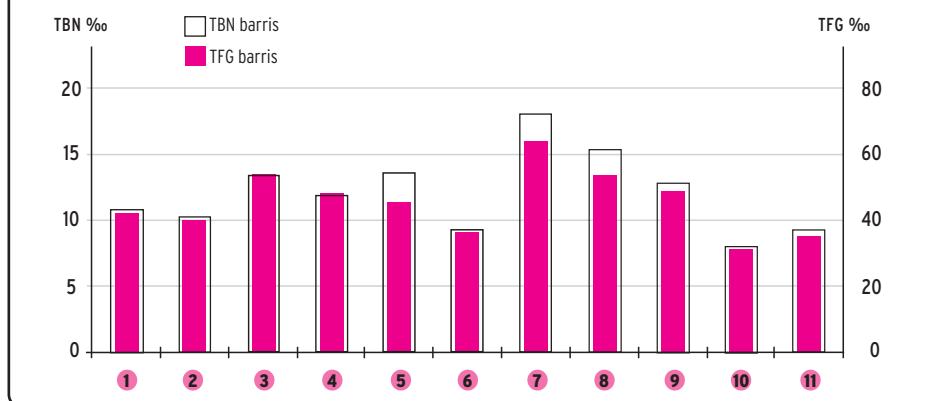
1 Centre 2 Eixample 3 Palau Escorxadador 4 Rocafonda 5 Vista Alegre 6 Molins Torner 7 Cirera 8 La Llàntia 9 Cerdanyola 10 Peramàs 11 Pla d'en Boet

T 5.3.2 Increment anual dels naixements a Mataró per barris (%). Període 2002 - 2006

	1	2	3	4	5	6	7	8	9	10	11	MATARÓ
2002	12,9	13,1	-7,1	11,0	-1,7	-6,7	36,2	18,2	-3,8	-13,1	18,0	4,7
2003	2,9	9,1	10,8	-0,9	-15,9	-12,5	38,3	33,3	27,6	-5,7	-28,8	10,0
2004	19,4	17,1	29,2	15,5	-22,1	-10,2	35,4	26,9	1,5	28,0	33,3	12,3
2005	2,3	-2,6	-5,4	14,2	23,0	47,7	-5,1	-15,2	1,8	14,1	-3,6	2,7
2006	6,8	-3,3	2,3	-4,8	4,4	-4,6	8,4	17,9	-6,5	2,7	-14,8	-1,3

1 Centre 2 Eixample 3 Palau Escorxadador 4 Rocafonda 5 Vista Alegre 6 Molins Torner 7 Cirera 8 La Llàntia 9 Cerdanyola 10 Peramàs 11 Pla d'en Boet

G 5.3.1 Taxa bruta de natalitat i taxa general de fecunditat per barris de Mataró (‰). Període 2002-2006‰



5. Evolució de la població. Moviment demogràfic.

Existeixen importants diferències per barris pel que fa a les TBN que deriven de l'estructura d'edats, d'un envelliment més o menys elevat dels barris, i de la presència en major o menor grau de població estrangera immigrada. Així, els barris que presenten les taxes més elevades pel període 2002-2006 són Cirera (17,90‰), La Llàntia (15,18‰), Palau-Escorxador i Cerdanyola amb 12,85‰ i 12,71‰ respectivament. Els barris amb les taxes de natalitat més baixes són Peramàs (7,71‰) i Molins-Torner (9,34‰).

La taxa general de fecunditat -relació entre el nombre de nascuts vius per cada 1.000 dones en edat fèrtil (dones entre 15 i 49 anys)- permet una major precisió del comportament de la fecunditat, ja que únicament s'hi considera la població femenina en edat de fecundar. La taxa de Mataró pel període 2002-2006 se situa en el 45,44‰, mentre que els barris es mouen entre el 64,38‰ de Cirera i el 30,58‰ de Peramàs.

T 5.3.3 Taxa bruta de natalitat a Mataró per barris (‰). Període 2002 - 2006

	1	2	3	4	5	6	7	8	9	10	11	MATARÓ
Taxa 2002	10,07	9,46	11,05	10,86	16,38	9,28	13,48	11,49	10,60	6,57	10,40	10,56
Taxa 2003	10,15	10,06	11,64	10,55	13,72	8,20	16,57	14,40	13,39	6,14	7,47	11,35
Taxa 2004	12,00	11,49	14,50	11,97	10,74	7,47	20,38	17,54	13,43	7,84	10,04	12,49
Taxa 2005	11,98	10,92	13,27	13,37	13,24	11,06	18,42	14,58	13,47	8,85	9,73	12,59
Taxa 2006	12,40	10,37	13,31	12,55	13,70	10,69	19,12	16,96	12,57	9,06	8,43	12,29
Taxa 2002 - 2006	11,34	10,48	12,85	11,90	13,55	9,34	17,90	15,15	12,71	7,71	9,23	11,89

1 Centre 2 Eixample 3 Palau Escorxador 4 Rocafonda 5 Vista Alegre 6 Molins Torner 7 Cirera 8 La Llàntia 9 Cerdanyola 10 Peramàs 11 Pla d'en Boet

Els naixements de mares de nacionalitat estrangera expliquen el 22,7%, percentatge similar al de l'any anterior; si bé en els barris de Palau-Escorxador, Rocafonda i Cerdanyola representen un percentatge molt superior -amb el 60%, 50,7% i 33,6% respectivament- al total de naixements del barri. El 37,8% dels naixements de mare estrangera són de residents al barri de Cerdanyola i un 21% de residents al de Rocafonda.

5.4 Les defuncions

El nombre total de defuncions registrades al 2006 ha estat de 908, per tant se n'han registrat 91 menys respecte a l'any anterior, un nombre similar a les que havien augmentat l'any anterior respecte a les registrades al 2004. Per al conjunt del període entre 2002-2006 se n'han registrat 4.189.

La taxa bruta de mortalitat de 2006 és del 6,86‰ i per al conjunt del període 2002-2006 del 7,27‰. Les diferències per barris estan estretament relacionades amb les estructures de població més o menys envellides; així, mentre que la de La Llàntia és del 3,75‰, la de Peramàs i el Centre són de l'11,70‰ i el 9,07‰ respectivament.

T 5.4.1 Defuncions a Mataró per barris. Període 2002- 2006

	1	2	3	4	5	6	7	8	9	10	11	MATARÓ
2002	27	212	47	69	23	42	61	11	208	88	26	814
2003	34	240	49	74	25	42	44	15	181	96	40	840
2004	34	230	38	62	26	43	47	14	189	89	38	810
2005	38	240	48	72	36	56	53	14	200	109	42	908
2006	31	213	47	74	37	51	44	15	172	96	37	817
Total 2002 - 2006	164	1.135	229	351	147	234	249	69	950	478	183	4.189

1 Centre 2 Eixample 3 Palau Escorxador 4 Rocafonda 5 Vista Alegre 6 Molins Torner 7 Cirera 8 La Llàntia 9 Cerdanyola 10 Peramàs 11 Pla d'en Boet

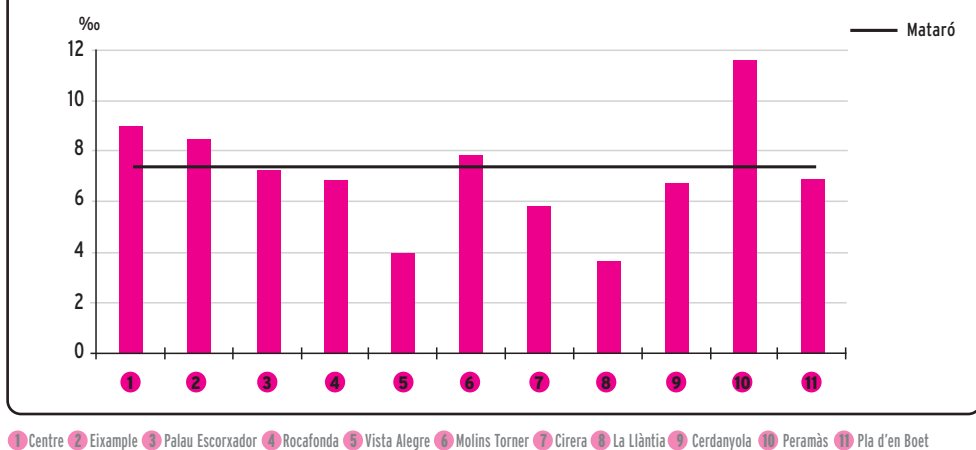
T 5.4.2 Taxa bruta de mortalitat a Mataró per barris (‰). Període 2002 - 2006

	1	2	3	4	5	6	7	8	9	10	11	MATARÓ
Taxa 2002	7,77	8,32	7,99	6,75	3,33	6,96	8,75	3,24	7,25	10,91	4,58	7,35
Taxa 2003	9,58	9,18	7,92	7,10	3,61	7,03	5,61	4,15	6,25	11,80	7,12	7,41
Taxa 2004	9,49	8,58	5,93	5,84	3,77	7,30	5,44	3,72	6,44	10,91	6,81	7,00
Taxa 2005	10,34	8,74	7,24	6,64	5,24	9,53	5,84	3,64	6,72	13,21	7,57	7,71
Taxa 2006	8,18	7,62	6,95	6,73	5,34	8,79	4,65	3,85	5,77	11,60	6,78	6,86
Taxa 2002 - 2006	9,07	8,49	7,21	6,62	4,26	7,92	5,96	3,75	6,49	11,70	6,57	7,27

1 Centre 2 Eixample 3 Palau Escorxador 4 Rocafonda 5 Vista Alegre 6 Molins Torner 7 Cirera 8 La Llàntia 9 Cerdanyola 10 Peramàs 11 Pla d'en Boet

5. Evolució de la població. Moviment demogràfic.

G 5.4.1 Taxa bruta de mortalitat per barris de Mataró (%). Període 2002 - 2006



T 5.4.3 Defuncions per edats a Mataró. 2002 - 2006

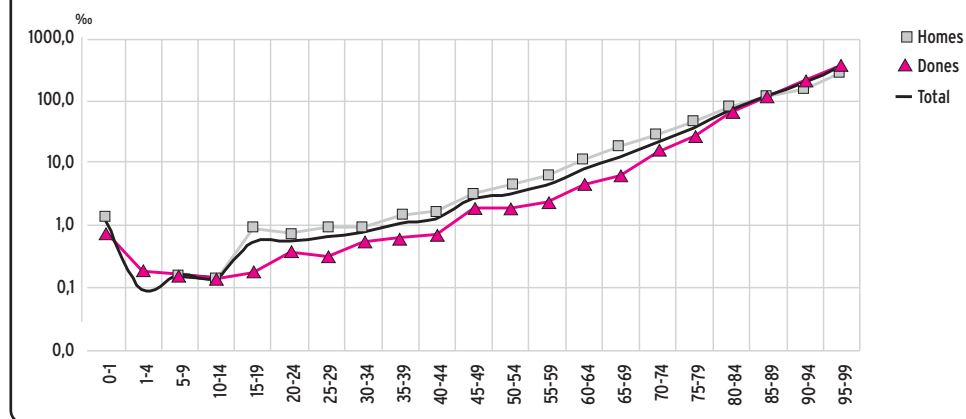
Edat	Homes	Dones	Total
0-1	5	2	7
1-4	1	5	6
5-9	2	3	5
10-14	2	3	5
15-19	12	3	15
20-24	11	4	15
25-29	20	2	22
30-34	20	7	27
35-39	31	10	41
40-44	30	18	48
45-49	65	35	100

Edat	Homes	Dones	Total
50-54	88	40	128
55-59	99	34	133
60-64	129	56	185
65-69	187	64	251
70-74	258	148	406
75-79	303	248	551
80-84	369	413	782
85-89	281	436	717
90-94	153	352	505
>95	62	178	240
Total	2.128	2.061	4.189

Les taxes específiques de mortalitat per edats segueixen un perfil clàssic en què es perceben uns valors més elevats durant el primer any de vida corresponents a la mortalitat infantil, un descens pronunciat en els trams d'edat immediatament posteriors, per passar a incrementar-se de forma ininterrompuda a partir dels 20 anys en el cas dels homes i dels 25 en el cas de les dones.

Les dones presenten a totes les edats a partir dels 10 anys taxes de mortalitat inferiors a les dels homes, particularment en els trams d'edat centrals. Les diferències en els trams entre els 19 i els 29 anys s'expliquen per la major incidència dels accidents de trànsit en els nois que en les noies.

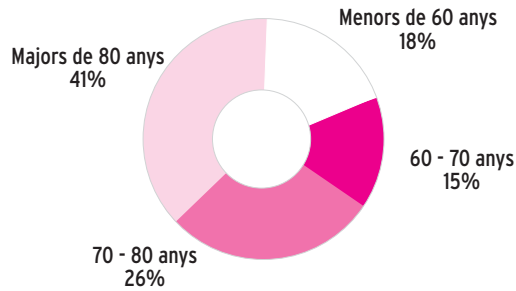
G 5.4.2 Taxes específiques de mortalitat de Mataró per trams d'edat (%), 2002-2006 (1)



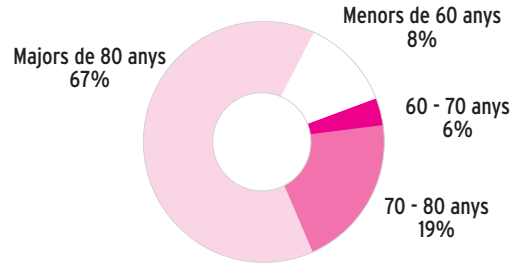
¹Les defuncions registrades en el padró continu d'habitants, que serveixen per a calcular la taxa específica de 0-1 anys, pateixen un subregistre respecte a les dades oficials de defuncions elaborades a partir dels butlletins estadístics de defuncions (BED) corresponents a totes les defuncions de residents a Mataró de més de 24 hores d'edat esdevingudes a Mataró, i de les butlletes estadístiques de parts, naixements i avortaments (BEPNA) per als nascuts vius, per als nascuts vius i que han mort abans de 24 hores i per a les morts fetals tardanes.

5. Evolució de la població. Moviment demogràfic.

G5.4.3 Distribució de les defuncions d'homes segons grups d'edat. (Període 2002 - 2006)



G5.4.4 Distribució de les defuncions de dones segons grups d'edat. (Període 2002 - 2006)



5.5 L'esperança de vida

L'esperança de vida en néixer del període 2002-2006 és de 81,27 anys per al conjunt de la població. Entre homes i dones existeix una diferència de 5,1 anys, ja que l'esperança de vida en néixer dels primers és de 78,74 anys i la de les dones és de 83,85 anys. En el càlcul de l'esperança de vida es pren un període de cinc anys amb l'objecte d'evitar una excessiva variabilitat derivada dels registres anuals. Per altra banda, les dades del padró continu comparades amb les d'altres registres deixen constància d'un subregistre en la mortalitat perinatal i neonatal² que afecta al càlcul.

T 5.5.1 Esperança de vida de la població de Mataró.

Període 2002 - 2006

	Homes	Dones	Total
En néixer	78,74	83,85	81,27
Als 25 anys	79,35	84,33	81,82
Als 45 anys	80,22	84,70	82,46
Als 65 anys	83,35	86,22	84,84

5.6 Les altes registrades al municipi³

En el 2006 s'ha mantingut l'elevat ritme d'altes dels darrers anys. Així, es van registrar 6.909 altes, 336 més que l'any anterior, cosa que suposa en termes relatius un increment del 5,11%. Pel conjunt del període 2002-2006 s'han registrat 31.413 altes i la taxa se situa en 54,53‰.

Existeixen importants diferències per barris pel que fa a les taxes acumulades d'altes en el període 2002-2006. Aquells que en tenen les més elevades són Palau-Escorxador (90,27‰), Rocafonda (77,68‰) i Cirera (65,65‰), mentre que les més baixes corresponen a Vista Alegre (21,63‰) i La Llàntia (38,17‰). Per tant, l'índex d'altes és relativament més baix en aquells barris que havien estat fins fa no gaire anys destinació d'altes procedents de fora del municipi com a conseqüència de processos d'intensa edificació, com és actualment el cas de Cirera; alhora que és relativament elevat en aquells barris amb una presència més nombrosa de població estrangera.

T 5.6.1 Altes registrades al municipi per barris, 2002 - 2006

	1	2	3	4	5	6	7	8	9	10	11	MATARÓ
Altes 2002	173	1335	545	743	106	179	395	100	1305	347	204	5.432
Altes 2003	151	1365	514	730	141	172	720	185	1476	313	265	6.032
Altes 2004	205	1501	597	827	145	190	536	134	1609	425	298	6.467
Altes 2005	211	1484	616	880	150	189	529	159	1665	400	290	6.573
Altes 2006 ⁽²⁾	260	1655	595	940	205	161	564	125	1717	395	292	6.909
Acumulat 2002 - 2006	1000	7340	2867	4120	747	891	2744	703	7772	1880	1349	31.413
Taxa ‰ acumulat 2002 - 2006	55,29	54,89	90,27	77,68	21,63	30,15	65,65	38,17	53,07	46,03	48,45	54,53

1 Centre 2 Eixample 3 Palau Escorxador 4 Rocafonda 5 Vista Alegre 6 Molins Torner 7 Cirera 8 La Llàntia 9 Cerdanyola 10 Peramàs 11 Pla d'en Boet

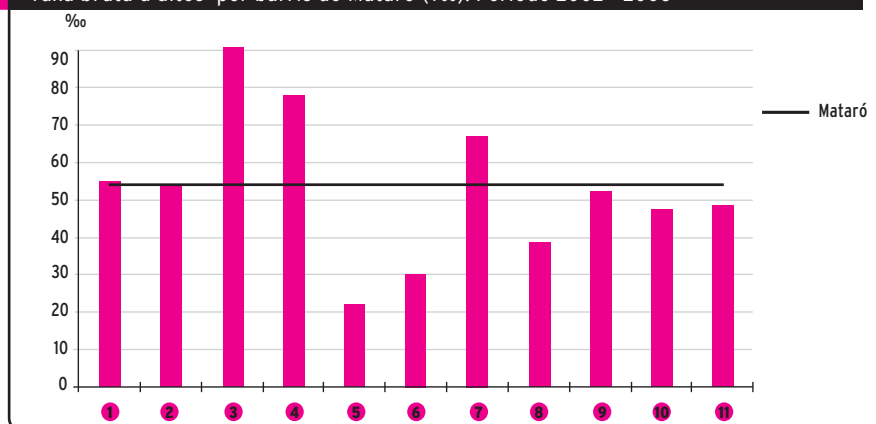
² Ídem que en la nota 1.

³ Es computen les altes d'altres municipis i de l'estranger. Si a més d'aquestes altes també es computessin les altes per omissió la suma total de les altes s'incrementaria en 396.

5. Evolució de la població. Moviment demogràfic.

La procedència de les altes del darrer quinquenni s'agrupen clarament entorn de dos orígens: altres municipis de Catalunya i l'estranger, que donen compte del 42,92% i el 46,61% respectivament del total de les altes. Sobre el total d'altes de 2006, el 59,27% van ser de població de nacionalitat estrangera, percentatge que és molt superior a Rocafonda (83,51%), Palau-Escorxador (77,65%) i Cerdanyola (71,40%). El 29,94% de les altes de nacionalitat estrangera s'han registrat a Cerdanyola, el 19,17% a Rocafonda i el 18,02% a l'Eixample.

G 5.6.1 Taxa bruta d'altes per barris de Mataró (%). Període 2002 - 2006



T 5.6.2 Altes de fora del municipi segons barris i lloc de procedència. Període 2002 - 2006

	1	2	3	4	5	6	7	8	9	10	11	MATARÓ
Catalunya	532	3.842	842	1.148	451	415	1.621	384	2.764	874	610	13.483
País Basc	4	31	4	6	2	2	13	0	18	5	1	86
Castella - la Manxa	6	25	10	21	5	1	6	6	30	9	8	127
País Valencià	10	92	28	25	7	9	30	2	63	19	7	292
Andalusia	25	188	65	86	34	46	85	29	220	69	75	922
Castella i Lleó	5	64	14	16	10	3	24	6	33	13	12	200
Extremadura	1	34	9	29	9	11	36	12	105	17	19	282
Balears	8	52	12	16	6	2	13	6	34	11	8	168
Galícia	2	33	3	11	9	5	10	7	28	18	3	129
Aragó	7	62	16	21	6	4	25	4	61	16	13	235
La Rioja	0	6	0	2	0	1	2	0	3	0	1	15
Madrid	12	93	23	56	7	24	42	5	113	16	15	406
Múrcia	1	20	15	22	9	11	11	5	47	21	12	174
Navarra	0	12	0	3	0	2	2	0	9	2	0	30
Astúries	1	16	0	2	1	0	9	0	7	1	0	37
Canàries	6	37	7	21	4	5	12	4	16	10	3	125
Cantàbria	0	8	1	1	2	4	5	0	6	1	2	30
Ceuta i Melilla	0	4	3	0	0	2	2	0	10	2	8	31
Altres països	380	2.721	1.815	2.634	185	344	796	233	4.205	776	552	14.641
TOTAL	1.000	7.340	2.867	4.120	747	891	2.744	703	7.772	1.880	1.349	31.413

1 Centre 2 Eixample 3 Palau Escorxador 4 Rocafonda 5 Vista Alegre 6 Molins Torner 7 Cirera 8 La Llàntia 9 Cerdanyola 10 Peramàs 11 Pla d'en Boet

T 5.6.3 Altes de fora del municipi segons barris i lloc de procedència (%). Període 2002 - 2006

	1	2	3	4	5	6	7	8	9	10	11	MATARÓ
Catalunya	53,20	52,34	29,37	27,86	60,37	46,58	59,07	54,62	35,56	46,49	45,22	42,92
País Basc	0,40	0,42	0,14	0,15	0,27	0,22	0,47	0,00	0,23	0,27	0,07	0,27
Castella - la Manxa	0,60	0,34	0,35	0,51	0,67	0,11	0,22	0,85	0,39	0,48	0,59	0,40
País Valencià	1,00	1,25	0,98	0,61	0,94	1,01	1,09	0,28	0,81	1,01	0,52	0,93
Andalusia	2,50	2,56	2,27	2,09	4,55	5,16	3,10	4,13	2,83	3,67	5,56	2,94
Castella i Lleó	0,50	0,87	0,49	0,39	1,34	0,34	0,87	0,85	0,42	0,69	0,89	0,64
Extremadura	0,10	0,46	0,31	0,70	1,20	1,23	1,31	1,71	1,35	0,90	1,41	0,90
Balears	0,80	0,71	0,42	0,39	0,80	0,22	0,47	0,85	0,44	0,59	0,59	0,53
Galícia	0,20	0,45	0,10	0,27	1,20	0,56	0,36	1,00	0,36	0,96	0,22	0,41
Aragó	0,70	0,84	0,56	0,51	0,80	0,45	0,91	0,57	0,78	0,85	0,96	0,75
La Rioja	0,00	0,08	0,00	0,05	0,00	0,11	0,07	0,00	0,04	0,00	0,07	0,05
Madrid	1,20	1,27	0,80	1,36	0,94	2,69	1,53	0,71	1,45	0,85	1,11	1,29
Múrcia	0,10	0,27	0,52	0,53	1,20	1,23	0,40	0,71	0,60	1,12	0,89	0,55
Navarra	0,00	0,16	0,00	0,07	0,00	0,22	0,07	0,00	0,12	0,11	0,00	0,10
Astúries	0,10	0,22	0,00	0,05	0,13	0,00	0,33	0,00	0,09	0,05	0,00	0,12
Canàries	0,60	0,50	0,24	0,51	0,54	0,56	0,44	0,57	0,21	0,53	0,22	0,40
Cantàbria	0,00	0,11	0,03	0,02	0,27	0,45	0,18	0,00	0,08	0,05	0,15	0,10
Ceuta i Melilla	0,00	0,05	0,10	0,00	0,00	0,22	0,07	0,00	0,13	0,11	0,59	0,10
Altres països	38,00	37,07	63,31	63,93	24,77	38,61	29,01	33,14	54,10	41,28	40,92	46,61
TOTAL	100	100	100	100	100	100	100	100	100	100	100	100

1 Centre 2 Eixample 3 Palau Escorxador 4 Rocafonda 5 Vista Alegre 6 Molins Torner 7 Cirera 8 La Llàntia 9 Cerdanyola 10 Peramàs 11 Pla d'en Boet

5. Evolució de la població. Moviment demogràfic.

5.7 Les baixes registrades al municipi⁴

L'efecte de les baixes per caducitat en aplicació del Reglament de la Llei d'estrangeria ha estat determinant per a explicar l'augment radical del registre de baixes del darrer any. Així, en el decurs de l'any 2006 s'han registrat 7.110 baixes, 2.258 més que l'any anterior, fet que en termes relatius implica un increment del 46,54%. En el conjunt del període 2002-2006 s'han registrat 23.260 baixes i una taxa acumulada del 40,38‰.

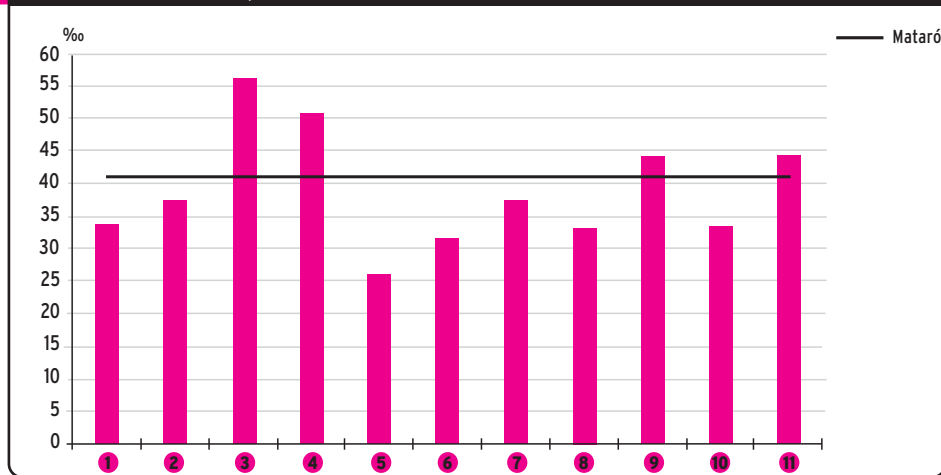
T 5.7.1 Baixes registrades al municipi per barris. 2002 - 2006

	1	2	3	4	5	6	7	8	9	10	11	MATARÓ
Baixes 2002	97	838	217	340	141	124	165	96	908	169	169	3.264
Baixes 2003	95	851	279	410	125	215	248	84	935	264	210	3.716
Baixes 2004	117	890	318	497	221	185	327	137	1.119	272	235	4.318
Baixes 2005	135	1.057	354	553	190	187	385	123	1.343	252	273	4.852
Baixes 2006	170	1.404	605	888	227	240	468	174	2.162	425	347	7.110
Acumulat 2002 - 2006	614	5.040	1.773	2.688	904	951	1.593	614	6.467	1.382	1.234	23.260
Taxa ‰ acumulat 2002 - 2006	33,95	37,69	55,82	50,68	26,18	32,18	38,11	33,34	44,16	33,84	44,32	40,38

1 Centre 2 Eixample 3 Palau Escorxador 4 Rocafonda 5 Vista Alegre 6 Molins Torner 7 Cirera 8 La Llàntia 9 Cerdanyola 10 Peramàs 11 Pla d'en Boet

Els barris que en aquest període presenten les taxes acumulades de baixes més elevades són el Palau-Escorxador (55,82‰), Rocafonda (50,68‰), el Pla d'en Boet (44,32‰) i Cerdanyola (44,16‰). En l'altre extrem, presenten les taxes més baixes Vista Alegre (26,18‰) i Molins-Torner (32,18‰).

G 5.7.1 Taxa bruta de baixes per barris de Mataró (‰). Període 2002 - 2006



1 Centre 2 Eixample 3 Palau Escorxador 4 Rocafonda 5 Vista Alegre 6 Molins Torner 7 Cirera 8 La Llàntia 9 Cerdanyola 10 Peramàs 11 Pla d'en Boet

Com passa amb el còmput total de les baixes, la destinació d'aquestes baixes també està afectada per la inclusió de les baixes per caducitat del 2006. La destinació majoritària de les baixes en el període 2002-2006 han estat altres municipis de Catalunya en el 58,95% dels casos, l'estranger en el 22,58% i la resta de l'Estat en el 18,48%. En aquest últim cas, les destinacions principals han estat Andalusia 7,88%, Extremadura 2,21% i Múrcia 1,10%. Aquests percentatges probablement estan relacionats amb la migració de retorn de la població que van arribar a la ciutat en els anys 60 i 70.

⁴ Es computen les baixes cap altres municipis, cap a l'estranger i les baixes per caducitat en aplicació del Reglament de la Llei d'Estrangeria. Si a més d'aquestes baixes es computessin també les baixes per inclusió indeguda el còmput total de baixes s'incrementaria en 104.

5. Evolució de la població. Moviment demogràfic.

T 5.7.2 Baixes a fora del municipi segons barris i lloc de destinació. Període 2002- 2006

	1	2	3	4	5	6	7	8	9	10	11	MATARÓ
Catalunya	431	3.347	894	1.298	667	610	949	400	3.524	864	727	13.711
País Basc	0	23	7	8	2	2	6	1	15	4	2	70
Castella - la Manxa	3	30	21	12	6	7	12	8	68	8	23	198
País Valencià	12	88	26	25	7	12	16	1	70	12	13	282
Andalusia	20	234	86	213	79	96	152	55	539	118	114	1.706
Castella i Lleó	6	54	17	23	10	7	19	2	45	10	10	203
Extremadura	6	48	20	63	35	23	36	10	212	23	38	514
Balears	3	40	7	22	12	6	10	5	47	10	7	169
Galícia	4	31	6	15	3	9	11	1	19	4	4	107
Aragó	6	46	20	16	1	3	12	5	90	13	9	221
La Rioja	3	2	0	1	0	0	1	0	5	0	0	12
Madrid	8	90	19	31	2	23	28	8	79	14	20	322
Múrcia	0	41	18	35	17	16	11	9	87	15	7	256
Navarra	1	12	0	7	0	3	2	0	9	1	0	35
Astúries	5	8	2	0	0	1	1	5	4	1	1	28
Canàries	3	42	3	16	1	3	9	3	31	4	4	119
Cantàbria	0	5	0	1	2	4	1	0	9	1	0	23
Ceuta i Melilla	0	1	1	3	0	4	1	2	12	0	9	33
Altres països	103	898	626	899	60	122	316	99	1.602	280	246	5.251
TOTAL	614	5.040	1.773	2.688	904	951	1.593	614	6.467	1.382	1.234	23.260

1 Centre 2 Eixample 3 Palau Escorxador 4 Rocafonda 5 Vista Alegre 6 Molins Torner 7 Cirera 8 La Llàntia 9 Cerdanyola 10 Peramàs 11 Pla d'en Boet

T 5.7.3 Baixes a fora del municipi segons barris i lloc de destinació (%). Període 2002 - 2006

	1	2	3	4	5	6	7	8	9	10	11	MATARÓ
Catalunya	70,20	66,41	50,42	48,29	73,78	64,14	59,57	65,15	54,49	62,52	58,91	58,95
País Basc	0,00	0,46	0,39	0,30	0,22	0,21	0,38	0,16	0,23	0,29	0,16	0,30
Castella - la Manxa	0,49	0,60	1,18	0,45	0,66	0,74	0,75	1,30	1,05	0,58	1,86	0,85
País Valencià	1,95	1,75	1,47	0,93	0,77	1,26	1,00	0,16	1,08	0,87	1,05	1,21
Andalusia	3,26	4,64	4,85	7,92	8,74	10,09	9,54	8,96	8,33	8,54	9,24	7,33
Castella i Lleó	0,98	1,07	0,96	0,86	1,11	0,74	1,19	0,33	0,70	0,72	0,81	0,87
Extremadura	0,98	0,95	1,13	2,34	3,87	2,42	2,26	1,63	3,28	1,66	3,08	2,21
Balears	0,49	0,79	0,39	0,82	1,33	0,63	0,63	0,81	0,73	0,72	0,57	0,73
Galícia	0,65	0,62	0,34	0,56	0,33	0,95	0,69	0,16	0,29	0,29	0,32	0,46
Aragó	0,98	0,91	1,13	0,60	0,11	0,32	0,75	0,81	1,39	0,94	0,73	0,95
La Rioja	0,49	0,04	0,00	0,04	0,00	0,00	0,06	0,00	0,08	0,00	0,00	0,05
Madrid	1,30	1,79	1,07	1,15	0,22	2,42	1,76	1,30	1,22	1,01	1,62	1,38
Múrcia	0,00	0,81	1,02	1,30	1,88	1,68	0,69	1,47	1,35	1,09	0,57	1,10
Navarra	0,16	0,24	0,00	0,26	0,00	0,32	0,13	0,00	0,14	0,07	0,00	0,15
Astúries	0,81	0,16	0,11	0,00	0,00	0,11	0,06	0,81	0,06	0,07	0,08	0,12
Canàries	0,49	0,83	0,17	0,60	0,11	0,32	0,56	0,49	0,48	0,29	0,32	0,51
Cantàbria	0,00	0,10	0,00	0,04	0,22	0,42	0,06	0,00	0,14	0,07	0,00	0,10
Ceuta i Melilla	0,00	0,02	0,06	0,11	0,00	0,42	0,06	0,33	0,19	0,00	0,73	0,14
Altres països	16,78	17,82	35,31	33,44	6,64	12,83	19,84	16,12	24,77	20,26	19,94	22,58
TOTAL	100	100	100	100	100	100	100	100	100	100	100	100

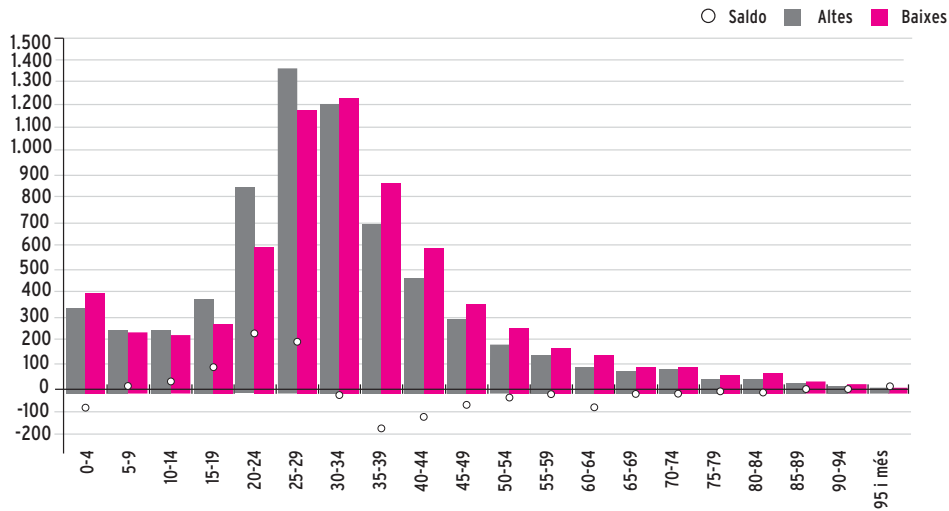
1 Centre 2 Eixample 3 Palau Escorxador 4 Rocafonda 5 Vista Alegre 6 Molins Torner 7 Cirera 8 La Llàntia 9 Cerdanyola 10 Peramàs 11 Pla d'en Boet

5. Evolució de la població. Moviment demogràfic.

5.8 El saldo migratori del municipi per trams d'edat

El saldo de Mataró per trams d'edats mostra que és positiu en les franges entre 5 i 29 anys, mentre que és negatiu en relació amb els menors de 0-4 anys i els trams d'edat entre 30 i 94 anys. El saldo més positiu es dona en el tram entre 20-24 anys amb 220 habitants i el més negatiu en el de 35-39 anys amb -164 habitants.

G 5.8.1 Saldo migratori per trams d'edat. Mataró. 2006



6.

Moviment de població entre els barris de Mataró

6.1 La mobilitat interna

En el decurs de 2006 es van registrar 8.235 desplaçaments entre barris; 141 més que l'any passat, la qual cosa suposa un increment relatiu de l'1,74%. Dels 11 barris de Mataró, 5 tenen un diferència positiva entre les taxes per mil d'entrada i sortida. Entre aquests destaca Cirera amb una diferència positiva del 21,27‰ i en menor mesura el Centre i Vista Alegre amb diferències del 8,81‰ i el 8,31‰ respectivament.

Per contra, els barris que presenten la diferència entre taxes més negatives són el Pla d'en Boet (-15,60‰), Rocafonda (-12,09‰), Molins-Torner i Cerdanyola amb el -5,74‰ i el -5,36‰ respectivament.

T 6.1.1 Moviment entre barris. Any 2006

Origen	Destinació	1	2	3	4	5	6	7	8	9	10	11	MATARÓ
Centre		35	142	10	12	3	7	7	2	19	18	3	285
Eixample		115	851	75	101	45	44	120	26	181	78	49	1.685
Palau-Escorxador		36	83	202	197	30	10	28	6	71	9	13	685
Rocafonda		18	137	182	489	44	58	66	8	106	34	12	1.154
Vista Alegre		13	45	21	20	62	19	29	12	28	23	5	277
Molins-Torner		8	50	11	42	27	79	50	15	46	12	8	348
Cirera		18	84	20	31	28	26	193	16	79	23	16	534
La Llàntia		1	27	5	10	10	6	48	52	49	3	2	213
Cerdanyola		25	204	100	79	66	47	138	54	1.363	147	63	2.286
Peramàs		6	116	14	24	14	13	44	14	115	67	13	440
Pla d'en Boet		17	74	12	16	6	6	17	4	70	46	87	355
MATARÓ		292	1.813	652	1.021	335	315	740	209	2.127	460	271	8.235

1 Centre 2 Eixample 3 Palau Escorxador 4 Rocafonda 5 Vista Alegre 6 Molins Torner 7 Cirera 8 La Llàntia 9 Cerdanyola 10 Peramàs 11 Pla d'en Boet

T 6.1.2 Moviment entre barris. Any 2006

Origen	Destinació	1	2	3	4	5	6	7	8	9	10	11	MATARÓ
Centre		0,43	1,72	0,12	0,15	0,04	0,09	0,09	0,02	0,23	0,22	0,04	3,13
Eixample		1,40	10,33	0,91	1,23	0,55	0,53	1,46	0,32	2,20	0,95	0,60	20,46
Palau-Escorxador		0,44	1,01	2,45	2,39	0,36	0,12	0,34	0,07	0,86	0,11	0,16	8,32
Rocafonda		0,22	1,66	2,21	5,94	0,53	0,70	0,80	0,10	1,29	0,41	0,15	14,01
Vista Alegre		0,16	0,55	0,26	0,24	0,75	0,23	0,35	0,15	0,34	0,28	0,06	3,36
Molins-Torner		0,10	0,61	0,13	0,51	0,33	0,96	0,61	0,18	0,56	0,15	0,10	4,23
Cirera		0,22	1,02	0,24	0,38	0,34	0,32	2,34	0,19	0,96	0,28	0,19	6,48
La Llàntia		0,01	0,33	0,06	0,12	0,12	0,07	0,58	0,63	0,60	0,04	0,02	2,59
Cerdanyola		0,30	2,48	1,21	0,96	0,80	0,57	1,68	0,66	16,55	1,79	0,77	27,76
Peramàs		0,07	1,41	0,17	0,29	0,17	0,16	0,53	0,17	1,40	0,81	0,16	5,34
Pla d'en Boet		0,21	0,90	0,15	0,19	0,07	0,07	0,21	0,05	0,85	0,56	1,06	4,31
MATARÓ		3,55	22,02	7,92	12,40	4,07	3,83	8,99	2,54	25,83	5,59	3,29	100

1 Centre 2 Eixample 3 Palau Escorxador 4 Rocafonda 5 Vista Alegre 6 Molins Torner 7 Cirera 8 La Llàntia 9 Cerdanyola 10 Peramàs 11 Pla d'en Boet

Elaboració
Servei d'Estudis i Planificació
de l'Ajuntament de Mataró

Direcció i explotació de les dades
Servei de Sistemes d'Informació
i Telecomunicacions

Edició
Secció d'Imatge
de l'Ajuntament de Mataró

Depòsit legal
B-28916-1990

Disseny
La Page Original

Impressió
Paco López, SL

