

Institut Municipal de Promoció Econòmica de Mataró

# L'Observatori

18

## del Mercat de Treball de Mataró

Any V  
2n trimestre 2000



# 18



Institut Municipal • Mataró

## Aportació al Pacte Local per a l'Ocupació de Mataró

---

Reprement el fil de l'aportació realitzada per Lluís Torrents i Díaz, Secretari General de U. C. CCOO Maresme, en l'anterior publicació, aquest ens remarcava que en el nostre entorn socioeconòmic: «...paral·lelament al fenomen de la desindustrialització s'ha experimentat un creixement de les activitats de serveis, les quals tenen models de localització característics.../...les ciutats com la nostra, en les quals es configura aquest nou model d'organització territorial.../...tenen com a denominador comú el predomini de les activitats de serveis i l'externalització de les economies.../...comportant una gran concentració d'activitats comercials i de serveis a les zones més centrals...»

Coincidint plenament amb aquesta reflexió que dibuixa amb exactitud el procés de transformació viscut al nostre municipi en el transcurs de les darreres dècades, intentarem fer una breu introspecció en les activitats comercials i de serveis i la seva incidència en el mercat local, com a un element més dels processos de generació de treball i ocupació.

Des de la perspectiva del Pacte Local per a l'Ocupació de Mataró, l'anàlisi d'aquest paràmetre podria semblar inversemblant o, fins i tot, irrellevant. Potser la realitat ens situa molt lluny d'aquesta impressió apriorística. Vegem-ne algunes dades il·lustratives: el sector comercial de Mataró compta amb més de 2.100 establiments i una superfície de venda de 131.000 m<sup>2</sup>, dona feina a unes 5.000 persones, xifra que representa el 12-13% de l'activitat productiva i és el principal sector de la ciutat, després del sector del gènere de punt.

Incidint encara més en la seva importància econòmica i laboral, aquest treball prossegueix afirmant que, segons les dades de l'Anuari econòmic comarcal, el comerç aporta al voltant del 15% del PIB del Maresme, per la qual cosa esdevé el sector més important dins l'estructura productiva de la comarca, per sobre d'activitats com el tèxtil (13%) o la construcció (8%). Cal tenir en compte que el comerç, especialment en les seves formes de venda tradicionals, és una activitat-treball intensiva, en què el capital humà esdevé un element fonamental.

Cal recordar que el sector comercial i de serveis ocupa una proporció elevada de població femenina (prop de la meitat dels llocs de treball) i de joves (més d'una tercera part té menys de 30 anys).

Els comerciants formen un col·lectiu molt divers, que inclou l'ocupació autònoma, l'empresari comercial i els assalariats, un ventall prou ampli que justifica les xifres d'ocupació abans esmentades.

Les activitats terciàries i, en especial la comercial, constitueixen un valuós factor d'equilibri socioeconòmic a la nostra ciutat. Així doncs, hem de reconèixer que el marc econòmic de la nostra ciutat ha experimentat una lenta però continua evolució cap a nous sectors emergents de l'economia productiva i que també ho ha fet en els sectors dels serveis i del comerç. En aquest darrer sector, però, les transformacions no han estat menys incisives.

L'important creixement de les xarxes de comunicació ha afavorit la mobilitat de les persones, tant per raons de treball com per anar a la recerca d'activitats de lleure. La progressiva incorporació de la dona en el mercat laboral, l'expansió urbanística, amb la creació de més nuclis i nous formats residencials, han propiciat l'aparició de canvis en els hàbits de consum de les famílies mataronines.

L'aparició de nous espais urbanitzables i la corresponent qualificació dels seus usos ha propiciat la incorporació dels nous formats de la gran distribució comercial en el mercat local, basats més en polítiques oportunistes aplicades a mig i curt termini que en arguments d'ordenació comercials i d'autèntiques demandes del mercat. Així doncs, l'expansió urbanística de la nostra ciutat, si bé s'ha produït de forma ordenada, ha suposat un fort impacte per al teixit comercial de Mataró, perquè s'ha produït de forma molt sobtada i, en aquest sentit, amb una certa carència de previsions.

En el passat, el teixit social vinculat a l'activitat comercial representava un inestimable factor d'equilibri socioeconòmic. L'elaboració del Pla Estratègic de Mataró no va preveure amb la precisió necessària aquest possible impacte i les actuacions posteriors han acusat un significatiu desfasament entre les causes de desequilibri i les necessàries polítiques de correcció.

A la nostra ciutat, l'existència d'unes associacions de comerciants, potents en el seu conjunt, fortament implantades i amb una clara voluntat i capacitat de transformació, permet comptar amb un imprescindible instrument d'actuació que, posat al

servei del sector i comptant amb una demostrada dinàmica de cooperació amb les institucions, els permet desenvolupar accions d'ordenament estratègic amb grans possibilitats d'èxit.

Cal, doncs, definir aquestes estratègies globals dins d'un clima de cooperació imprescindible, en el qual cadascú assumeixi l'execució del que li és propi, treballant de forma coordinada, establint els mecanismes de seguiment més operatius i amb una sistemàtica d'execució sense interferències i distorsions entre ells.

Per això, les institucions públiques implicades hauran de realitzar un esforç de cessió d'imatge, de protagonisme, assumint un paper, encara que important, més generós, tutelant en tot cas, i donant-los tot el suport necessari.

Si acceptem aquestes premisses, les associacions representatives podran aplicar amb eficàcia la seva capacitat d'influència per engrescar un sector comercial, altrament sotmès a les pressions d'un mercat cada cop més dinàmic i competitiu, en el qual l'aparició d'iniciatives empresarials que generen una determinada creació de llocs de treball comporta simultàniament la destrucció, molts cops traumàtica, d'una ocupació estable, a banda d'altres factors negatius.

Mataró i els seus diferents nuclis comercials compten, a priori, amb els elements necessaris per possibilitar una òptima implementació del seu Pla de Dinamització Comercial com a instrument de regeneració del sector.

L'Institut Municipal de Promoció Econòmica de Mataró, com a entitat pública co-signant de l'es-

mentat P.D.C. de la ciutat, ha representat, fins al moment, un factor decisiu, apostant de forma clara per donar suport al seu desenvolupament.

La recent obertura d'una nova i agressiva polaritat d'atracció comercial a la perifèria de la nostra ciutat, així com l'interès de nous grans operadors del sector, fa imprescindible el reforçament d'aquestes actuals polítiques de suport al nostre comerç urbà, mitjançant l'acceleració dels plans de dotació d'infraestructures urbanes de servei a l'activitat comercial. Cal superar etapes eminentment proteccionistes i endegar polítiques més ambicioses i decidides d'inversió en un sector cabdal i rendible de la nostra economia.

L'administració municipal ha de superar-se a l'hora de realitzar una aposta clara pel comerç urbà de la nostra ciutat, en correspondència amb un sector que, en positiva transformació, ha d'aportar, a més, nous factors d'estabilitat social, generar ocupació, millorar la qualitat de vida i potenciar la projecció territorial pròpia d'una autèntica capital de comarca.

El Pacte Local per a l'Ocupació de Mataró ha de donar suport, de forma molt especial, a futures iniciatives en aquest sector, impulsant, recomanant i col·laborant en aquestes decisions estratègiques, tenint en compte la forta incidència del sector en l'àmbit de l'ocupació.

Josep Filbà i Esquerra  
Secretari General de la Unió de Botiguers  
de Mataró  
Delegat de la FAGMC al Pacte Local  
per a l'Ocupació de Mataró

# RESUM

## Atur registrat i contractació. Mataró\*. 2n trimestre de 2000

\* Inclou Mataró, Cabrera de Mar i Argentona

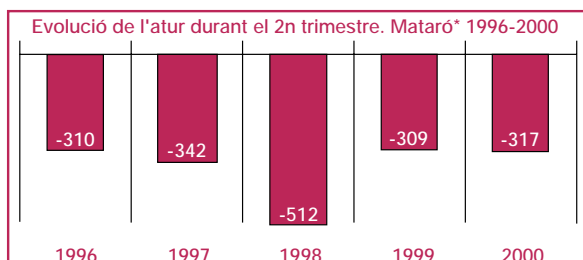
Taxa d'atur registrat	març 2000	juny 2000	Incr.%
↑ Mataró	5,94%	5,34%	-10,16%
Barcelona	6,67%	6,31%	-5,40%
Catalunya	6,35%	5,82%	-8,35%
Espanya	9,81%	8,93%	-8,97%
Atur reg. per sexes	març 2000	juny 2000	Incr.%
↑ Homes	1.388	1.218	-12,25%
↓ Dones	1.731	1.584	-8,49%
Atur reg. per edats	març 2000	juny 2000	Incr.%
↑ < 25 anys	490	381	-22,24%
25 a 44 anys	1.407	1.252	-11,02%
> 45 anys	1.222	1.169	-4,34%
Atur reg. per sectors	març 2000	juny 2000	Incr.%
↑ Agricultura	26	20	-23,08%
Indústria	1.445	1.287	-10,93%
Construcció	249	213	-14,46%
Serveis	1.180	1.109	-6,02%
SOA	219	173	-21,00%
Atur reg. per formació	març 2000	juny 2000	Incr.%
↑ Primaris	2.519	2.273	-9,77%
↑ Secundaris	452	392	-13,27%
↑ Universitaris	148	137	-7,43%
<b>Total</b>	<b>3.119</b>	<b>2.802</b>	<b>-10,16%</b>

### L'atur registrat<sup>1</sup>

El balanç del segon trimestre de l'any ha resultat força favorable per Mataró, en aconseguir-se una disminució relativa de la taxa d'atur registrat (-10,2%) i situar-se en el 5,34%. La taxa del mes juny suposa un nou mínim en el nivell d'atur registrat des de l'inici de la sèrie al gener de 1992. Un cop més, el descens ha estat més significatiu al que s'ha aconseguit en altres àmbits de referència, com ara la província de Barcelona, Catalunya i Espanya. Per sexes, continuen sent els homes el grup més directament beneficiat per la disminució de l'atur, absorbint pràcticament un 54% d'aquesta reducció. Per trams d'edats, en tots els grups s'ha produït un descens en els aturats registrats, però els menors de 25 anys són els que han mostrat una evolució més positiva (-22,2%), més del doble dels desocupats d'edats entre els 25 i els 44 anys (-11%). La reducció de l'atur registrat per sectors ha estat generalitzada, però en destaca la indústria amb un 11%. També cal destacar el bon comportament dels que busquen la seva primera feina i de la construcció, amb un descens relatiu del 14% i del 21%, respectivament, tot i que aquests dos grups representen menys del 14% dels desocupats registrats. Per formació, el dels aturats amb estudis secundaris és el grup que ha presentat una reducció més significativa en aquest trimestre, amb un descens del 13,3%.

### La contractació

El segon trimestre de l'any 2000 suposa una tímida recuperació respecte del volum global de contractació registrat en el trimestre anterior, ja que s'han signat un total de 6.040 contractes, la qual cosa representa un increment aproximadament del 2%. Respecte del segon trimestre de 1999, el nombre de contractes ha augmentat en un 2,4%. Pel que fa a la seva durada, els contractes de més de sis mesos són els que han experimentat una variació més significativa, ja que han augmentat en un 56%. Per sexes, l'augment dels contractes registrats en aquest trimestre ha repercutit de manera directa en les dones, amb un increment del 5,9%. Per edats, l'augment de la contractació registrada s'ha concentrat en els menors de 25 anys amb un increment respecte del trimestre anterior de l'ordre del 12%. Per sectors, únicament el sector serveis ha presentat una evolució positiva amb un augment del 10% respecte del trimestre anterior.



Con. reg. per durada	1r trim. 2000	2n trim. 2000	Incr.%
< o = 6 mesos	2.861	3.113	8,81%
↑ > 6 mesos	209	326	55,98%
! Indeterminada*	1.965	1.810	-7,89%
! Indefinits**	890	791	-11,12%
Con. reg. per sexes	1r trim. 2000	2n trim. 2000	Incr.%
! Homes	3.071	3.019	-1,69%
↑ Dones	2.854	3.021	5,85%
Con. reg. per edats	1r trim. 2000	2n trim. 2000	Incr.%
↑ < 25 anys	2.239	2.506	11,92%
25 a 44 anys	3.032	2.955	-2,54%
! > 45 anys	654	579	-11,47%
Con. reg. per sectors	1r trim. 2000	2n trim. 2000	Incr.%
Agricultura	179	179	0,00%
! Indústria	1.285	1.089	-15,25%
Construcció	768	712	-7,29%
↑ Serveis	3.693	4.060	9,94%
<b>Total</b>	<b>5.925</b>	<b>6.040</b>	<b>1,94%</b>

\* No inclou els indefinits

\*\* S'inclouen els següents contractes: a temps parcial, ordinari temps indefinit, minusvàlids L 63/97 i 64/97 i RD 1451/83, contractes indefinits L 63/97 i 64/97 i els convertits en indefinits L 63/97 i 64/97.

- ↑ Grup de la variable amb una evolució més favorable durant el període estudiat.
- ! Grup amb un comportament significativament desfavorable durant el període estudiat.

# Atur registrat i contractació.

## Mercat de Treball i Àmbit de Referència.

### 2n trimestre de 2000

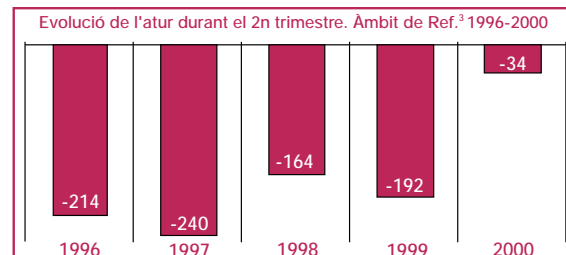
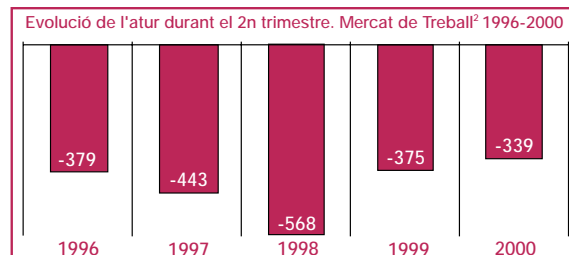
#### L'atur registrat\*

##### MERCAT DE TREBALL <sup>1</sup>

Taxa d'atur registrat	març 2000	juny 2000	Incr. %
<b>Mercat de Treball</b>	5,80%	5,28%	-8,91%
Barcelona	6,67%	6,31%	-5,40%
Catalunya	6,35%	5,82%	-8,35%
↑ Espanya	9,81%	8,93%	-8,97%
<b>Atur reg. per sexes</b>			
↑ Homes	1.695	1.500	-11,50%
Dones	2.110	1.966	-6,82%
<b>Atur reg. per edats</b>			
↑ < 25 anys	563	442	-21,49%
25 a 44 anys	1.755	1.600	-8,83%
> 45 anys	1.487	1.424	-4,24%
<b>Atur reg. per sectors</b>			
↑ Agricultura	41	31	-24,39%
Indústria	1.616	1.440	-10,89%
Construcció	288	251	-12,85%
Serveis	1.598	1.533	-4,07%
SOA	262	211	-19,47%
<b>Atur reg. per formació</b>			
Primaris	2.946	2.688	-8,76%
↑ Secundaris	641	576	-10,14%
Universitaris	218	202	-7,34%
<b>Total</b>	<b>3.805</b>	<b>3.466</b>	<b>-8,91%</b>

##### ÀMBIT DE REFERÈNCIA <sup>2</sup>

Taxa d'atur registrat	març 2000	juny 2000	Incr. %
<b>Àmbit de Ref.</b>	5,51%	5,38%	-2,28%
Barcelona	6,67%	6,31%	-5,40%
Catalunya	6,35%	5,82%	-8,35%
↑ Espanya	9,81%	8,93%	-8,97%
<b>Atur reg. per sexes</b>			
↑ Homes	658	628	-4,78%
Dones	867	863	-0,46%
<b>Atur reg. per edats</b>			
↑ < 25 anys	196	177	-10,73%
25 a 44 anys	764	740	-3,24%
> 45 anys	565	574	1,57%
<b>Atur reg. per sectors</b>			
↑ Agricultura	16	11	-45,45%
Indústria	447	441	-1,36%
Construcció	117	119	1,68%
Serveis	837	819	-2,20%
SOA	108	101	-6,93%
<b>Atur reg. per formació</b>			
↑ Primaris	1.078	1.051	-2,57%
Secundaris	323	316	-2,22%
Universitaris	124	124	0,00%
<b>Total</b>	<b>1.525</b>	<b>1.491</b>	<b>-2,28%</b>



#### La contractació

##### ÀMBIT DE REFERÈNCIA <sup>3</sup>

Con. reg. per durada	1r trim. 2000	2n trim. 2000	Incr. %
↑ < o = 6 mesos	2.109	2.588	22,71%
! > 6 mesos	182	149	-18,13%
Indeterminada**	1.728	2.017	16,72%
Indefinitos	764	714	-6,54%
<b>Con. reg. per sexes</b>			
Homes	2.875	3.137	9,11%
↑ Dones	1.908	2.331	22,17%
<b>Con. reg. per edats</b>			
↑ < 25 anys	2.091	2.620	25,30%
25 a 44 anys	2.218	2.363	6,54%
> 45 anys	474	485	2,32%
<b>Con. reg. per sectors</b>			
Agricultura	76	70	-7,89%
Indústria	1.080	1.003	-7,13%
! Construcció	627	547	-12,76%
↑ Serveis	3.000	3.848	28,27%
<b>Total</b>	<b>4.783</b>	<b>5.468</b>	<b>14,32%</b>

\*No inclou els indefinits

\*\* S'inclouen els següents contractes: a temps parcial, ordinari temps indefinit, minusvàlids L 63/97 i 64/97 i RD 1451/83, contractes indefinits L 63/97 i 64/97 i els convertits en indefinits L 63/97 i 64/97.

(1) El Mercat de Treball de Mataró inclou els municipis de: Mataró, Argentona, Cabrera, Caldes d'Estrac, Dosrius, Òrrius, Sant Andreu de Llavaneres, Sant Vicenç de Montalt i Vilassar de Mar.

(2) L'Àmbit de Referència quan parlem de l'atur registrat inclou els municipis de: Premià de Mar, Premià de Dalt, Cabriels, Arenys de Mar, Arenys de Munt i Vilassar de Dalt.

(3) L'Àmbit de Referència quan parlem dels contractes registrats inclou els municipis de: Caldes d'Estrac, Dosrius, Òrrius, Sant Andreu de Llavaneres, Sant Vicenç de Montalt, Vilassar de Mar, Premià de Mar, Premià de Dalt, Cabriels, Arenys de Mar, Arenys de Munt i Vilassar de Dalt.

↑ Grup de la variable amb una evolució més favorable durant el període estudiat.

! Grup amb un comportament significativament desfavorable durant el període estudiat.

# Índex

---

• L'atur registrat a Mataró (2n trimestre de 2000)	pàg. 7
• Evolució del perfil d'aturat a Mataró (2n trimestre de 2000)	pàg. 14
• Contractacions a Mataró (2n trimestre de 2000)	pàg. 16
• L'atur registrat al Mercat de Treball de Mataró i l'Àmbit de Referència (2n trimestre de 2000)	pàg. 18
• Evolució del perfil de l'aturat del Mercat de Treball de Mataró i l'Àmbit de Referència (2n trimestre de 2000)	pàg. 26
• Contractacions a l'Àmbit de Referència del Maresme (2n trimestre de 2000)	pàg. 28
• Un apunt al voltant de l'atur registrat i les estimacions basades en enquestes: diferències	pàg. 30

## Índex de taules i gràfiques

T 1	Evolució atur registrat per taxes de creixement	pàg. 7
T 2	Evolució de la taxa d'atur	pàg. 8
T 3	Atur registrat per edat i sexe	pàg. 9
T 4	Composició per sectors econòmics	pàg. 11
T 5	Composició per nivell d'instrucció	pàg. 12
T 6	Evolució del perfil d'aturat a Mataró (2n trimestre 1997-2000)	pàg. 14
T 7	Contractat tipus a Mataró (3r trimestre 1999-2n trimestre 2000)	pàg. 17
T 8	Evolució atur registrat per taxes de creixement	pàg. 18
T 9	Atur registrat per edat i sexe	pàg. 19
T 10	Distribució per edat i sexe dels aturats registrats. Març de 2000	pàg. 21
T 11	Distribució per edat i sexe dels aturats registrats. Juny de 2000	pàg. 21
T 12	Composició per sectors econòmics (juny de 2000)	pàg. 23
T 13	Composició per nivell d'instrucció (març de 2000)	pàg. 24
T 14	Composició per nivell d'instrucció (juny de 2000)	pàg. 25
T 15	Evolució del perfil d'aturat al Mercat de Treball de Mataró i al seu Àmbit de Referència (2n trimestre 1997-2000)	pàg. 26
T 16	Contractat tipus a l'Àmbit de Referència (3r trimestre 1999-2n trimestre 2000)	pàg. 29
G 1	Evolució de l'atur registrat a Mataró (1997-2n trimestre 2000)	pàg. 7
G 2	Comparació de la tendència de l'atur registrat a Mataró respecte altres àmbits (1997-2n trimestre 2000)	pàg. 8
G 3	Evolució de l'atur registrat per edat (1997-2n trimestre 2000)	pàg. 9
G 4	Estructura de l'atur i de la població per sexe i edat. Mataró. Juny de 2000	pàg. 10
G 5	Tendència de l'atur registrat segons sexe (1997-2n trimestre 2000)	pàg. 10
G 6	Evolució de l'atur registrat per sectors (1997-2n trimestre 2000)	pàg. 11
G 7	Tendència de l'atur registrat per sectors (1997-2n trimestre 2000)	pàg. 11
G 8	Evolució de l'atur registrat Estudis Primaris (1997-2n trimestre 2000)	pàg. 12
G 9	Evolució de l'atur registrat Estudis Secundaris i Universitaris (1997-2n trimestre 2000)	pàg. 13
G 10	Tendència de l'atur registrat segons nivells d'instrucció (1997-2n trimestre 2000)	pàg. 13
G 11	Evolució de l'atur registrat a Mataró (juny 1997-juny 2000)	pàg. 15
G 12	Evolució de l'atur registrat per edat (juny 1997-juny 2000)	pàg. 15
G 13	Evolució de l'atur registrat per sectors (març a juny 1997 - març a juny 2000)	pàg. 15
G 14	Distribució de l'atur registrat per sexe (març a juny 1997 - març a juny 2000)	pàg. 15

G 15	Evolució del nombre de contractacions a Mataró (1994-1999) i Estimació 2000 d'acord amb evolució real del 2n trimestre de 2000	pàg. 16
G 16	Evolució de la contractació a Mataró 1999 - 2n trimestre 2000	pàg. 16
G 17	Contractacions a Mataró (2n trimestre 2000)	pàg. 16
G 18	Comparació de la taxa d'atur entre el Mercat de Treball i l'Àmbit de Referència. (1997-2n trimestre 2000)	pàg. 18
G 19	Comparació de la tendència de la taxa d'atur entre el Mercat de Treball i l'Àmbit de Referència. (1998-2n trimestre 2000)	pàg. 18
G 20	Tendència de l'atur registrat segons àmbit i sexe (1998-2n trimestre 2000)	pàg. 19
G 21	Evolució de l'atur registrat segons grups d'edat. Àmbit de Referència. (1997-2n trimestre 2000)	pàg. 20
G 22	Evolució de l'atur registrat segons grups d'edat. Mercat de Treball (1997-2n trimestre 2000)	pàg. 20
G 23	Estructura de l'atur per sexe i edat. Mercat de Treball i Àmbit de Referència. Juny de 2000	pàg. 22
G 24	Pes relatiu dels sectors de cada àmbit respecte el total d'ambdós àmbits (juny de 2000)	pàg. 23
G 25	Tendència de l'atur registrat per sectors a l'Àmbit de Referència. (1998-2n trimestre 2000)	pàg. 24
G 26	Tendència de l'atur registrat per sectors al Mercat de Treball. (1998-2n trimestre 2000)	pàg. 24
G 27	Tendència de l'atur registrat segons nivells d'instrucció. Àmbit de Referència. (1998-2n trimestre 2000)	pàg. 25
G 28	Tendència de l'atur registrat segons nivells d'instrucció. Mercat de Treball. (1998-2n trimestre 2000)	pàg. 25
G 29	Evolució del nombre d'aturats als segons trimestres segons àmbits (1997-2000)	pàg. 27
G 30	Distribució de l'atur registrat per sexe i àmbit (juny 1997- juny 2000)	pàg. 27
G 31	Evolució del nombre de contractes a l'Àmbit de Referència. (1994-1999) i Estimació 2000 d'acord amb evolució real del 2n trimestre de 2000	pàg. 28
G 32	Evolució de la contractació a l'Àmbit de Referència (1999-2000)	pàg. 28
G 33	Contractacions a l'Àmbit de Referència (2n trimestre 2000)	pàg. 28

# Atur registrat a Mataró\*

## (2n trimestre de 2000)

\* Inclou Mataró,  
Cabrera de Mar i  
Argentera

# 18

Durant el segon trimestre d'aquest any ha continuat la tendència a la baixa en el nombre total d'aturats registrats. En termes relatius, durant el primer semestre, s'ha aconseguit disminuir en gairebé un 15% el nombre total d'aturats registrats. Al mes de juny, la taxa d'atur registrat s'ha situat en el 5,34%, xifra que representa un nou mínim des de l'inici de la sèrie l'any 1992.

T 1

	Atur registrat	Taxa atur	Evolució atur registrat per taxes de creixement					
	Mataró 2000	Mataró 2000	Mensual 2000	Mensual 1999	Anual 2000	Anual 1999	Trim. 2000	Trim. 1999
			(1)	(1)	(2)	(2)	(3)	(3)
abril	3.012	5,74%	-3,43%	-2,51%	-19,29%	-17,96%	-8,87%	-6,07%
maig	2.910	5,54%	-3,39%	-4,82%	-18,07%	-18,64%	-9,54%	-9,92%
juny	2.802	5,34%	-3,71%	-0,93%	-20,38%	-17,78%	-10,16%	-8,07%

(1) Taxa de creixement respecte el mes anterior

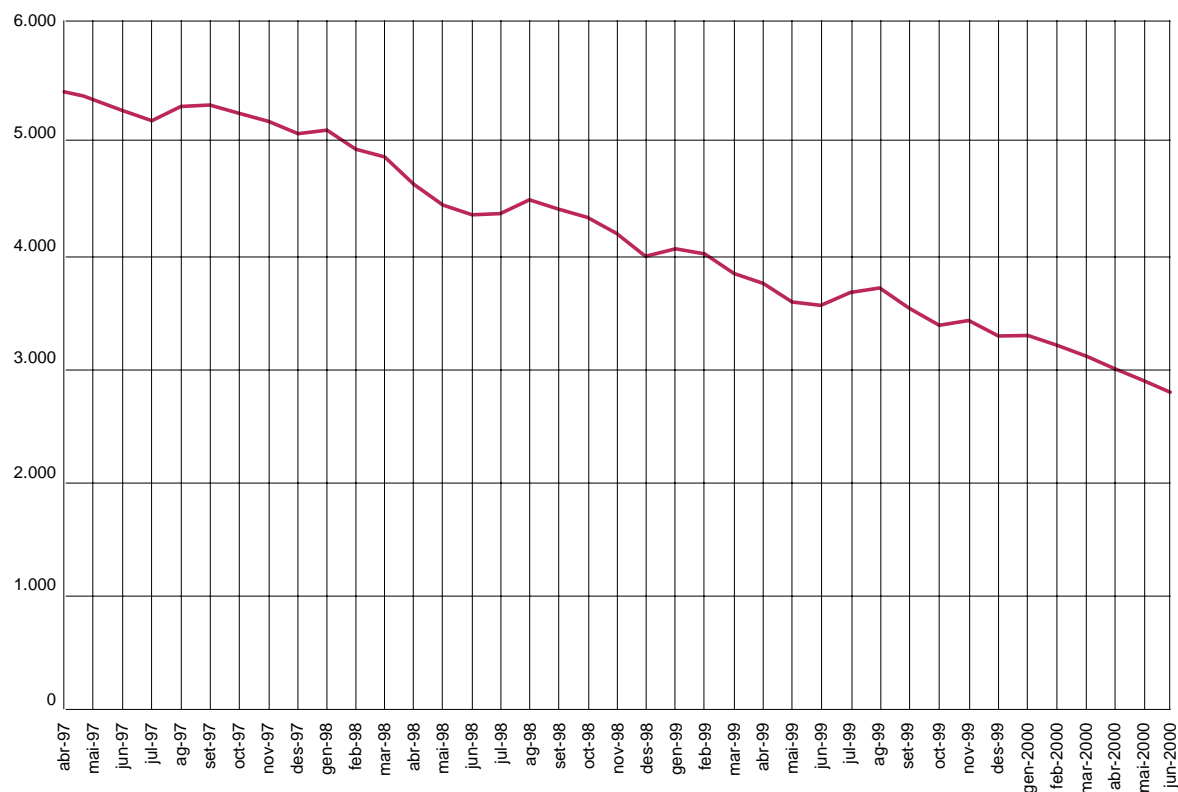
(2) Taxa de creixement respecte el mateix mes de l'any anterior

(3) Taxa de creixement respecte el trimestre anterior (abril/gener, maig/febrer, juny/març)

Font T 1, i G 1: Elaboració pròpia a partir de les dades d'Estadística del Departament de Treball de la Generalitat de Catalunya

Evolució de l'atur registrat a Mataró (1997 - 2n trimestre 2000)

G 1





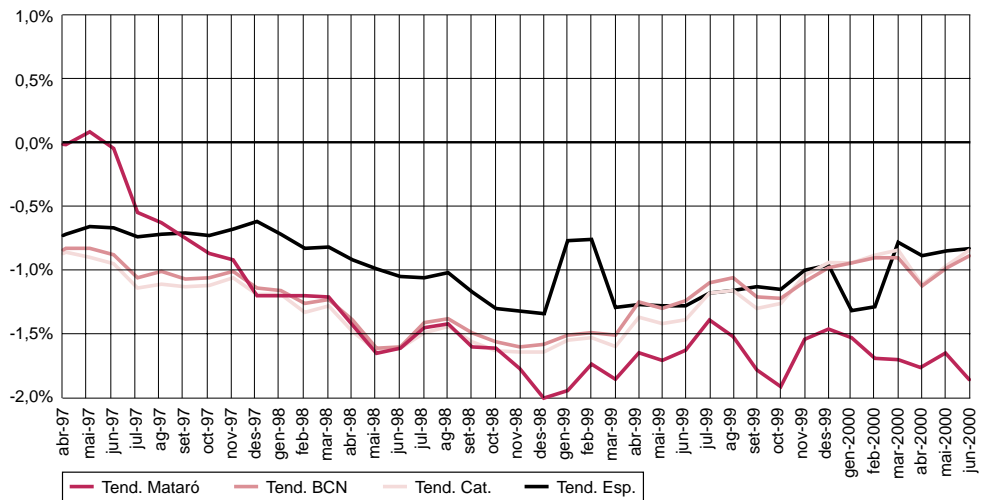
Cal assenyalar, també, que en aquest trimestre el ritme de disminució de l'atur registrat s'ha mostrat més intens que en el trimestre anterior i que en el mateix trimestre de 1999. Prova d'això és que s'ha registrat una reducció mitjana intermensual superior al 3% i que al mes de juny s'ha produït la disminució interanual més significativa de tot el semestre, superant el 20%. Potser una de les possibles causes que explicaria aquesta situació és la coincidència temporal amb l'inici de la campanya d'estiu.

T 2

2000	Taxes d'atur per àmbits				Var. taxes d'atur per àmbits c/ mes anterior			
	Mataró (M)	BCN (B)	Cat. (C)	Esp. (E)	Mataró	BCN	Cat.	Esp.
abril	5,74%	6,47%	6,03%	9,40%	-0,20%	-0,20%	-0,32%	-0,41%
maig	5,54%	6,33%	5,87%	9,12%	-0,19%	-0,14%	-0,16%	-0,28%
juny	5,34%	6,31%	5,82%	8,93%	-0,21%	-0,02%	-0,05%	-0,18%

2000	Tx. creixement taxes d'atur per àmbits c/ mes anterior				Difs. taxes d'atur per àmbits		
	Mataró	BCN	Cat.	Esp.	M - B	M - C	M - E
abril	-3,43%	-2,95%	-5,04%	-4,17%	-0,73%	-0,29%	-3,66%
maig	-3,39%	-2,14%	-2,66%	-3,02%	-0,79%	-0,33%	-3,57%
juny	-3,71%	-0,32%	-0,91%	-2,03%	-0,98%	-0,48%	-3,59%

G 2 Comparació de la tendència de l'atur registrat a Mataró respecte altres àmbits (1997 - 2n trim. 2000)



Font T 2 i G 2: Elaboració pròpia a partir de les dades d'Estadística del Departament de Treball de la Generalitat de Catalunya

## Atur registrat per edat i sexe

En el cas dels desocupats, per sexes, el descens del total d'aturats registrats continua beneficiant en major mesura els homes. Així, durant el darrer any, el nombre d'homes aturats ha disminuït en un 24,6%, mentre que el total de dones aturades ha experimentat una reducció aproximada del 16,7%. El problema de l'existència d'un elevat atur femení no és exclusiu del nostre mercat de treball, sinó que afecta a tot el territori espanyol. Per aquest motiu, la Comissió Europea, en el darrer informe sobre ocupació, ha denunciat especialment aquesta situació, ja que "la taxa d'ocupació de les dones a Espanya segueix essent la més dèbil d'Europa (37,6%) i la diferència entre l'ocupació dels homes i les dones se situa en el 30,3%, que és la més pronunciada de tot el territori europeu".

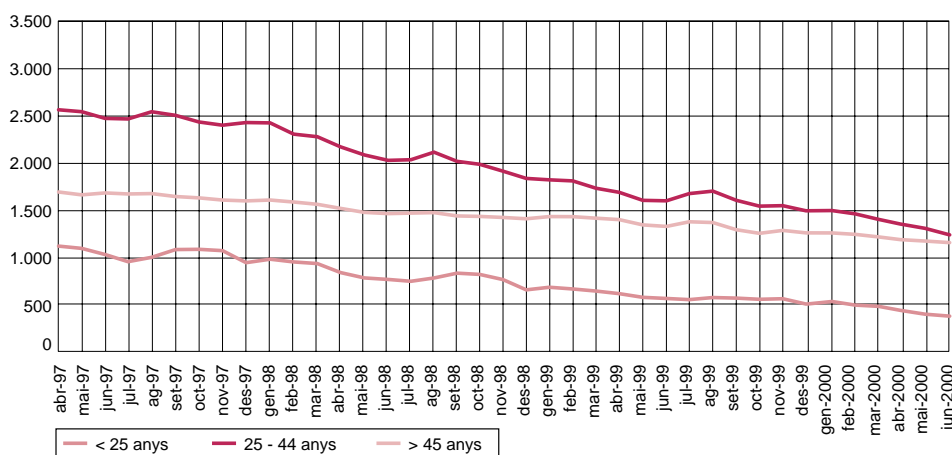
T 3

2000	Atur registrat per sexe		% Proporció sobre total		Taxa d'atur mensual		Var. taxa d'atur c/ mes anterior Dif.		Var. taxa d'atur c/ mes anterior Tx. creixement		Diferència taxes
	H	D	H	D	H	D	H	D	H	D	
abril	1.317	1.695	43,73%	56,27%	4,17%	8,12%	-0,22%	-0,17%	-5,12%	-2,08%	3,96%
maig	1.264	1.646	43,44%	56,56%	4,00%	7,89%	-0,17%	-0,23%	-4,02%	-2,89%	3,89%
juny	1.218	1.584	43,47%	56,53%	3,85%	7,59%	-0,15%	-0,30%	-3,64%	-3,77%	3,74%

2000	Tx. creixement atur registrat maig/abril		Tx. creixement atur registrat juny/maig		% Proporció sobre total per edats abril		% Proporció sobre total per edats maig		% Proporció sobre total per edats juny	
	H	D	H	D	H	D	H	D	H	D
< 25	-7,61%	-10,57%	-4,95%	-5,45%	44,47%	55,53%	45,27%	54,73%	45,41%	54,59%
25-34	-4,84%	-8,10%	-0,36%	-6,90%	38,74%	61,26%	39,57%	60,43%	41,20%	58,80%
35-44	-2,83%	3,20%	-5,83%	-6,72%	39,71%	60,29%	38,28%	61,72%	38,50%	61,50%
45-54	-2,49%	-0,86%	0,00%	1,45%	44,75%	55,25%	44,34%	55,66%	43,98%	56,02%
> 54	-3,30%	1,85%	-7,51%	0,00%	52,88%	47,12%	51,58%	48,42%	49,63%	50,37%

Evolució de l'atur registrat per edat (1997- 2n trimestre 2000)

G 3

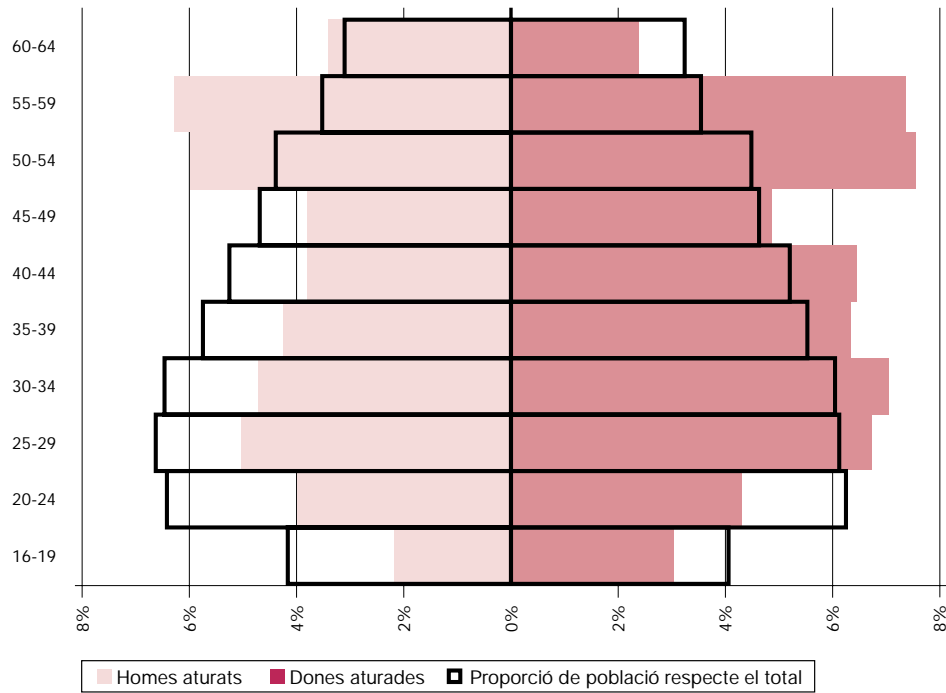


Font T 3 i G 3:  
Elaboració pròpia a partir de les dades d'Estadística del Departament de Treball de la Generalitat de Catalunya

Pel que fa l'edat mitjana dels aturats, al mes de juny, continua sent més elevada en els homes (41,7) que en les dones (40,6). No obstant, cal destacar que respecte de l'any 1999 s'ha produït una reducció significativa de la diferència entre els dos grups, ja que en aquest darrer trimestre l'edat mitjana de les dones ha augmentat en 1,3 anys, enfront dels 0,4 anys en el cas dels homes.

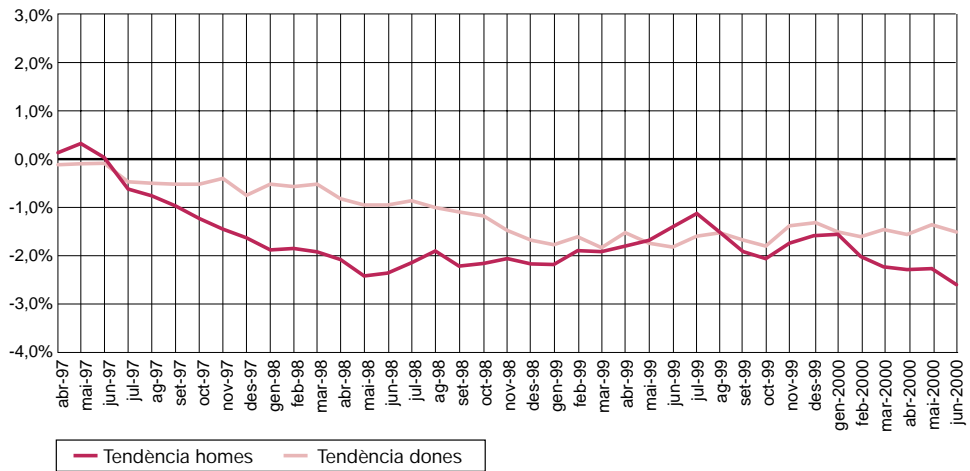
G 4

Estructura de l'atur i de la població per sexe i edat. Mataró. Juny 2000



G 5

Tendència de l'atur registrat segons sexe (1997- 2n trimestre 2000)



Font G 4 i G 5: Elaboració pròpia a partir de les dades d'Estadística del Departament de Treball de la Generalitat de Catalunya

## Atur registrat per sectors econòmics

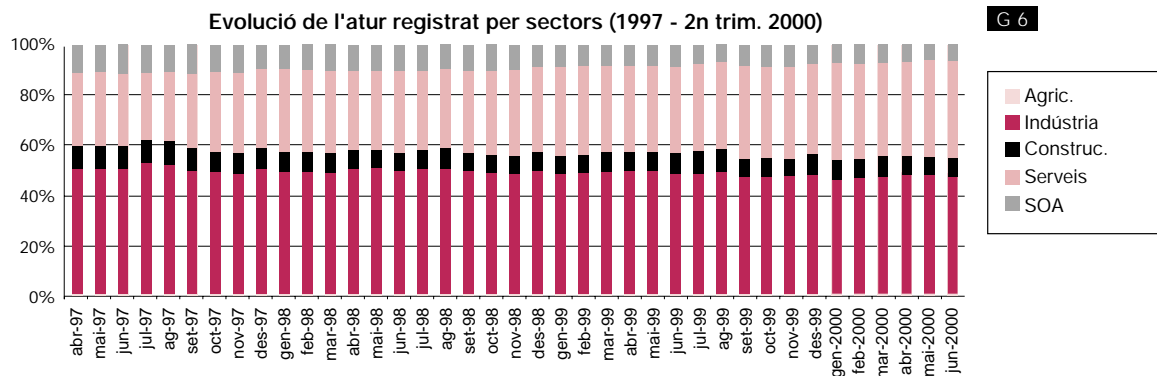
La reducció del nombre d'aturats registrats ha tingut una repercussió en tots els sectors econòmics, especialment en el de la construcció, la indústria i també en els desocupats sense cap experiència laboral. Així, el col·lectiu SOA ha reduït els seus registres en un 21%, la construcció en un 14% i el sector industrial en un 11%.

Sector econòmic	Composició per sectors econòmics					
	març			juny		
	Nombre	Pes relatiu (1)	Var. any ant. (2)	Nombre	Pes relatiu (1)	Var. any ant. (2)
Agricultura	26	0,83%	-0,08%	20	0,71%	-0,25%
Indústria	1.445	46,33%	-2,26%	1.287	45,93%	-1,10%
Construcció	249	7,98%	0,77%	213	7,60%	-0,33%
Serveis	1.180	37,83%	2,41%	1.109	39,58%	3,97%
SOA	219	7,02%	-0,84%	173	6,17%	-2,29%
<b>Total</b>	<b>3.119</b>	<b>100%</b>	<b>0,00%</b>	<b>2.802</b>	<b>100%</b>	<b>0,00%</b>

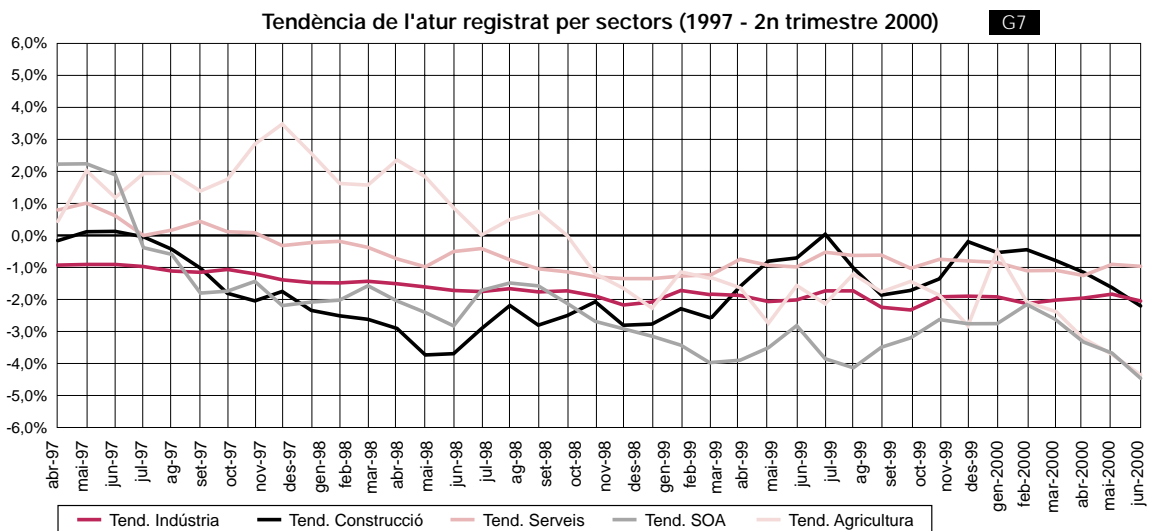
T 4

Font T 4, G 6 i G 7:  
Elaboració pròpia  
a partir de les dades  
d'Estadística del  
Departament de Treball  
de la Generalitat  
de Catalunya

(1) Representativitat de cada sector econòmic respecte el total d'aturats registrats  
(2) Variació de la representativitat respecte el mateix mes de l'any anterior



G 6



G 7

Quant a la variació interanual en la desocupació registrada, cal assenyalar que la tendència que ha seguit el darrer any coincideix amb la del segon trimestre, ja que el segment de les persones que busquen la seva primera feina, la construcció i la indústria es configuren com els sectors que presenten uns descensos més remarcables, amb un 41,9%, un 23,6% i un 22,2%, respectivament.

### Atur registrat per formació\*

Segons el nivell formatiu, en el segon trimestre s'ha produït un descens de l'atur registrat en tots els grups. Les persones desocupades amb estudis secundaris són les que més s'han beneficiat d'aquesta reducció, ja que han experimentat una disminució del 13,2% respecte del trimestre anterior. El grup d'estudis primaris ha experimentat una reducció menys significativa, amb un 9,7%. En darrer lloc trobem els desocupats universitaris, que tot i mantenir el mateix ritme de caiguda que durant el trimestre anterior (7,4%), fet que el situava al capdavant de la resta de grups de formació en termes relatius, en el segon trimestre ha estat el grup més moderat quant a la reducció del nombre total d'aturats registrats.

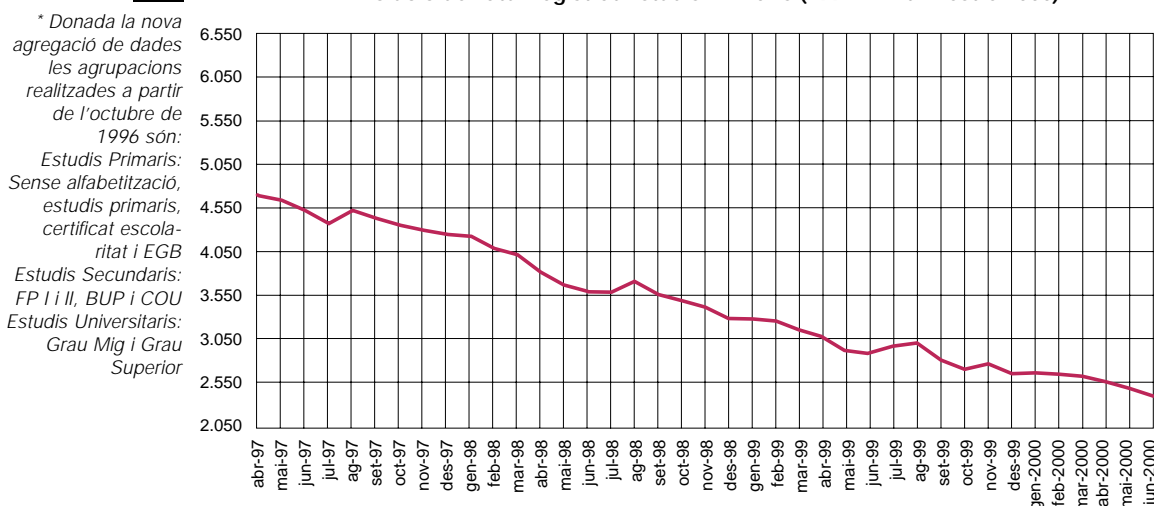
T 5

Nivell de formació	Composició per nivell d'instrucció					
	març			juny		
	Nombre	Pes relatiu (1)	Var. any ant. (2)	Nombre	Pes relatiu (1)	Var. any ant. (2)
Est. Primaris	2.519	80,76%	-2,65%	2.273	81,12%	-1,66%
Est. Secund.	452	14,49%	1,87%	392	13,99%	1,00%
Est. Universit.	148	4,75%	0,77%	137	4,89%	0,66%
<b>Total</b>	<b>3.119</b>	<b>100%</b>	<b>0,00%</b>	<b>2.802</b>	<b>100%</b>	<b>0,00%</b>

(1) Representativitat de cada nivell d'instrucció respecte el total d'aturats registrats  
 (2) Variació de representativitat respecte el mateix mes de l'any anterior

G 8

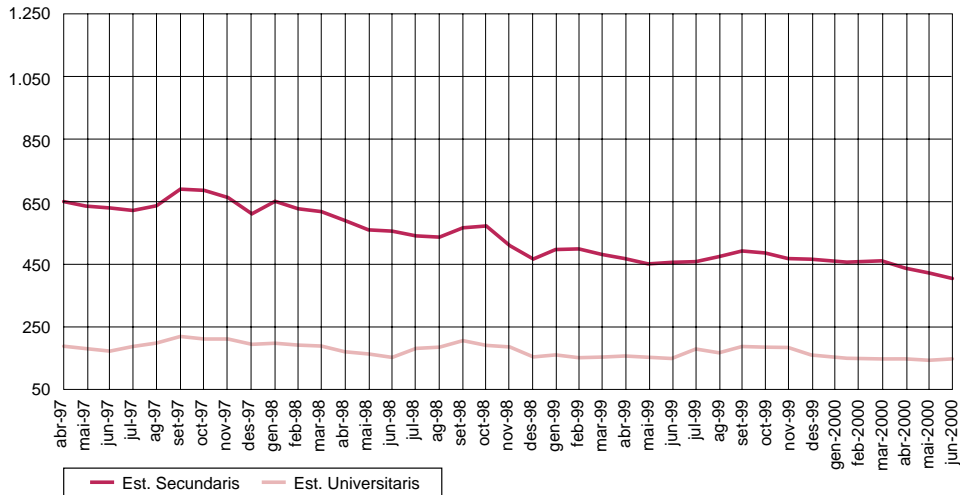
Evolució de l'atur registrat Estudis Primaris (1997 - 2n trimestre 2000)



\* Donada la nova agregació de dades les agrupacions realitzades a partir de l'octubre de 1996 són:  
 Estudis Primaris: Sense alfabetització, estudis primaris, certificat escolaritat i EGB  
 Estudis Secundaris: FP I i II, BUP i COU  
 Estudis Universitaris: Grau Mig i Grau Superior

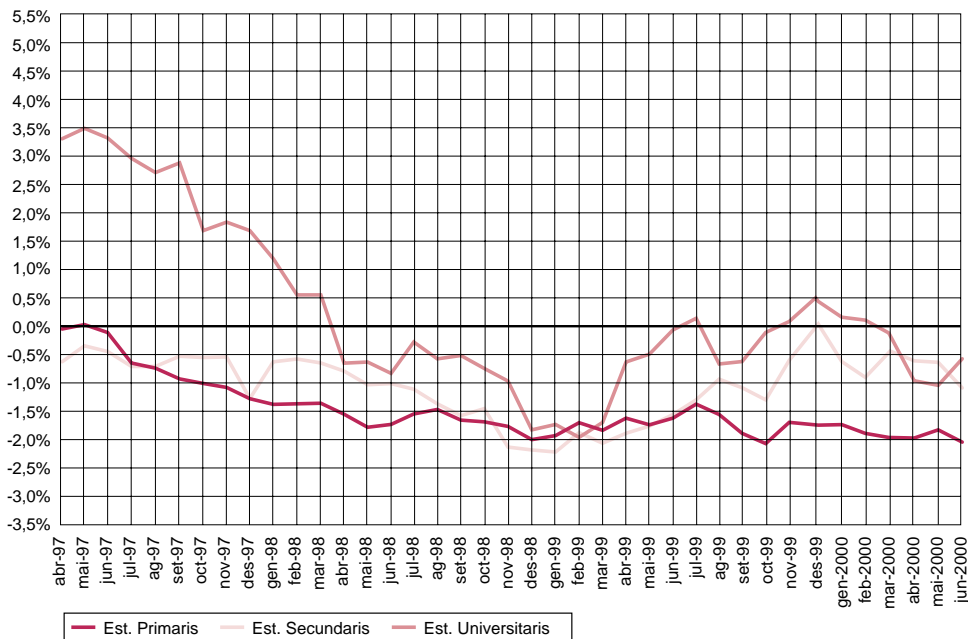
Evolució de l'atur registrat Estudis Secundaris i Universitaris (1997 - 2n trimestre 2000)

G 9



Tendència de l'atur registrat segons nivells d'instrucció (1997 - 2n trimestre 2000)

G 10



Font T 5, G 8, G 9 i G 10: Elaboració pròpia a partir de les dades d'Estadística del Departament de Treball de la Generalitat de Catalunya

En termes interanuals, el grup dels desocupats amb estudis primaris, que aglutinen el 81% del total d'aturats registrats, ha estat el que ha presentat una evolució més positiva, ja que en un any ha disminuït en un 21,9%. En segon lloc, se situa el dels que tenen estudis secundaris, amb un descens del 14,2% i, finalment, el dels que tenen estudis universitaris, amb una disminució del 8,05%.

\* Inclou Mataró,  
Cabrer de Mar i  
Argentona

## Evolució del perfil d'aturat a Mataró\* (2n trimestre 1997-2000)

T 6

	juny 1997	%	juny 1998	%	juny 1999	%	juny 2000	%
Sexe	Home	51,1%	Dona	55,3%	Dona	54,1%	Dona	56,5%
Sect. ec.	Indústria	49,9%	Indústria	49,3%	Indústria	47,0%	Indústria	45,9%
Edat	25-44	47,6%	25-44	47,5%	25-44	45,7%	25-44	44,7%
Formació	Certif. d'escol.	57,0%	Certif. d'escol.	54,1%	Certif. d'escol.	53,5%	Certif. d'escol.	53,0%

	Variació març 98- juny 98				Variació març 99- juny 99				Variació març 2000- juny 2000			
	Perfil juny 98	Tx. C. (v.a)	Var. Pes	Tx. C. (%)	Perfil juny 99	Tx. C. (v.a)	Var. Pes	Tx. C. (%)	Perfil juny 2000	Tx. C. (v.a)	Var. Pes	Tx. C. (%)
	(1)	(2)	(3)		(1)	(2)	(3)		(1)	(2)	(3)	
Sexe	Dona	-8,18%	1,51%	2,80%	Dona	-8,07%	0,00%	0,00%	Dona	-8,49%	1,03%	1,86%
Sect. ec.	Indústria	-9,14%	0,84%	1,73%	Indústria	-11,02%	-1,56%	-3,21%	Indústria	-10,93%	-0,40%	-0,86%
Edat	25 - 44	-10,87%	-0,10%	-0,21%	25 - 44	-7,59%	0,24%	0,53%	25 - 44	-11,02%	-0,43%	-0,95%
Formació	Cert. esc.	-11,13%	-0,27%	-0,50%	Cert. esc.	-9,60%	-0,90%	-1,66%	Cert. esc.	-7,60%	1,47%	2,86%

(1) Taxa de creixement dels valors absoluts

(2) Variació del pes relatiu

(3) Taxa de creixement del pes relatiu

En el segon trimestre de l'any 2000, el perfil del desocupat registrat de Mataró coincideix amb el dels darrers tres anys: dona, entre 25 i 44 anys, amb certificat d'escolaritat i amb la seva darrera feina en el sector industrial. El pes de la dona en aquest perfil continua sent l'únic tret que evoluciona de manera desfavorable, ja que en aquest trimestre ha tornat a augmentar. Aquesta tendència es manté des del primer trimestre de 1997 i, en aquest interval de temps, ha augmentat en 6,5 punts la seva representativitat.

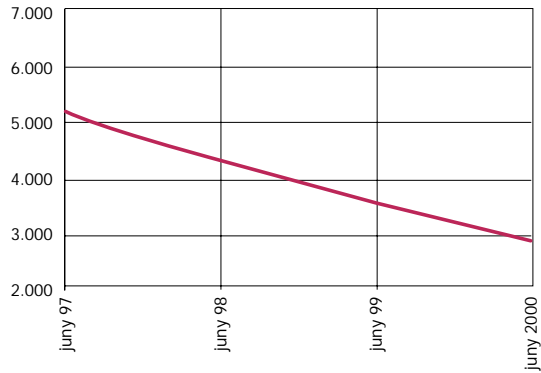
Aquest ha estat el setè trimestre consecutiu en què el nombre d'aturats registrats a Mataró ha disminuït. A més, en aquest trimestre s'ha produït un ritme de caiguda més accelerat que en l'anterior.

En els diferents grups de característiques del perfil de l'aturat, des de l'any 1997, tots han experimentat una tendència favorable, excepte en el cas de les dones, que han anat augmentant la seva representativitat. L'elevat atur femení és una característica comuna a tot el territori espanyol.

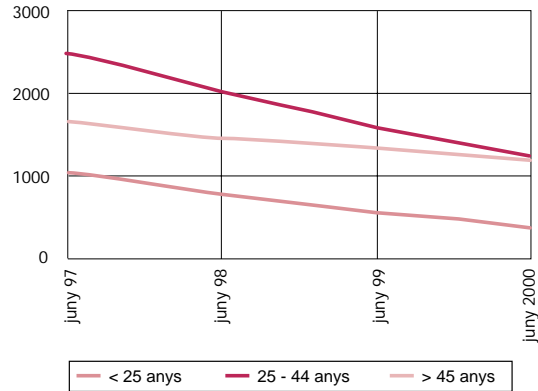
Els joves menors de 25 anys han estat els més beneficiats per la disminució de l'atur registrat en aquest trimestre, mentre que el segment de persones majors de 44 anys ha experimentat un ritme de caiguda relativament inferior a la resta de grups d'edats.

Tot i que la representativitat dels aturats amb certificat d'escolaritat ha seguit una evolució favorable, cal tenir en compte la recomanació efectuada per la Comissió Europea en el darrer informe sobre ocupació, en el qual ha alertat Espanya sobre l'elevat índex d'abandonament prematur dels estudis. Cal assenyalar que menys del 35% de la població entre els 25 i els 64 anys posseeix un títol d'ensenyament de secundària. La CE insta les autoritats perquè facin una aproximació global de l'educació i la formació al llarg de tota la vida.

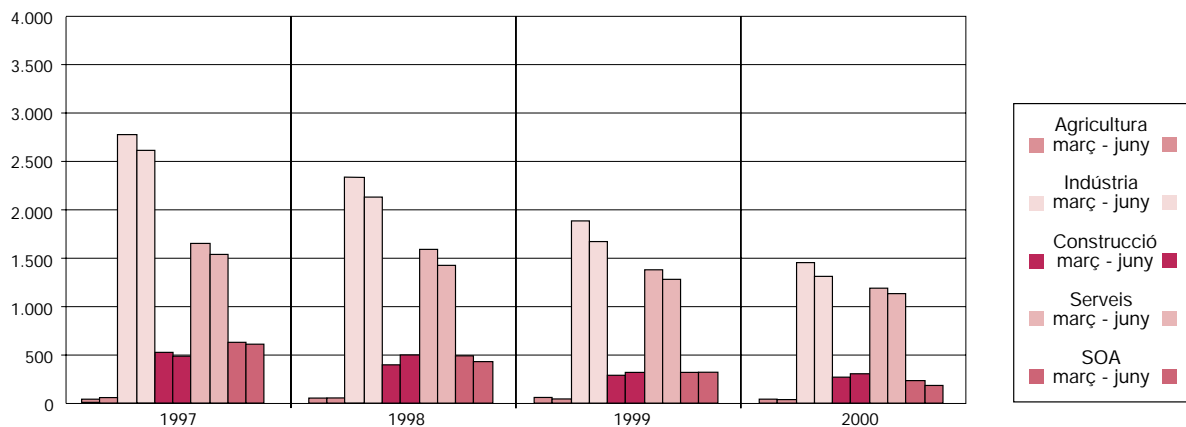
**G 11** Evolució de l'atur registrat a Mataró (juny 1997 - juny 2000)



**G 12** Evolució de l'atur registrat per edat (juny 1997 - juny 2000)

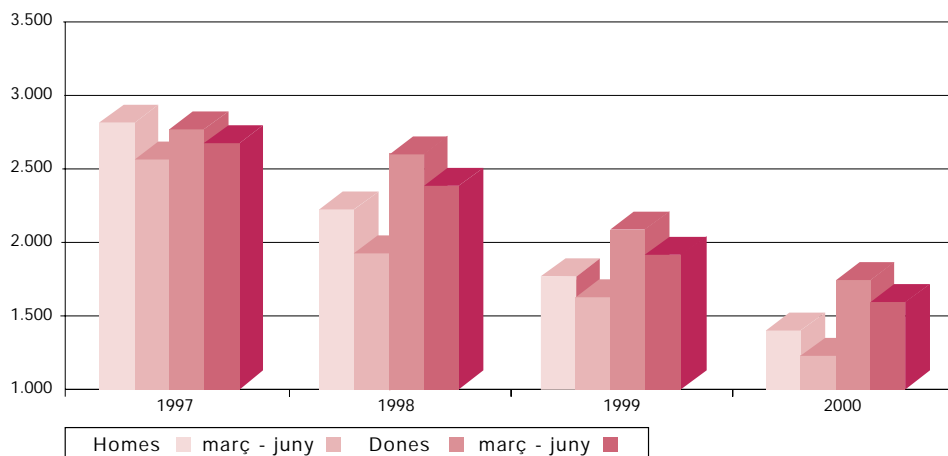


Distribució de l'atur registrat per sectors (març a juny 1997 - març a juny 2000)



**G 13**

Evolució trimestral de l'atur registrat per sexe (març a juny 1997 - març a juny 2000)



**G 14**

Font T 6, G 11, G 12, G 13 i G 14: Elaboració pròpia a partir de les dades d'Estadística del Departament de Treball de la Generalitat de Catalunya

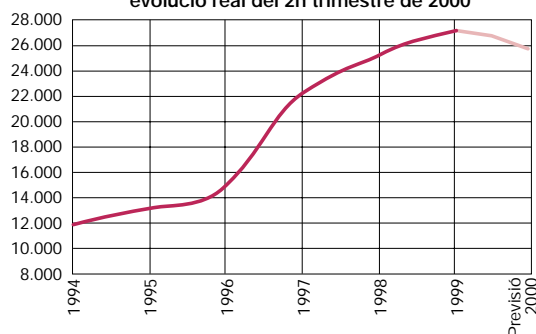


\* Inclou Mataró,  
Cabrera de Mar i  
Argentona

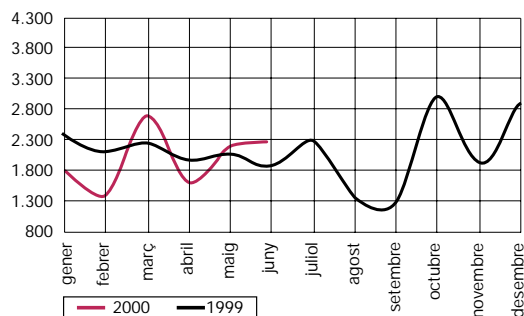
## Contractacions a Mataró\* (2n trimestre de 2000)

En el segon trimestre d'aquest any s'ha registrat un total de 6.040 contractes, la qual cosa suposa un increment del 2% respecte del trimestre anterior. El mes de juny ha marcat el màxim nivell de contractes registrats en el segon trimestre, probablement com a conseqüència de l'inici de la campanya d'estiu. Sembla que el volum total de contractació ha vist alentar el seu creixement, ja que en els primers sis mesos del 2000 ha experimentat un descens de l'ordre del 5% respecte del primer semestre de l'any anterior.

**G 15** Evolució del nombre de contractes a Mataró (1994- 1999) i Estimació 2000 d'acord amb evolució real del 2n trimestre de 2000



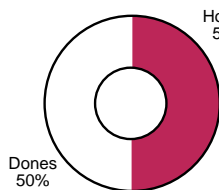
**G 16** Evolució de la contractació a Mataró. 1999 - 2n trimestre 2000



En aquest trimestre destaca que la dona torna a ser la més contractada (50,02%), tot i que amb una diferència molt minsa respecte dels homes (49,98%). La temporalitat continua caracteritzant la contractació d'aquest trimestre, un 51,54% dels contractes són de durada inferior o igual a sis mesos. La precarietat en l'ocupació és igual a sis mesos. La precarietat en l'ocupació és igual a sis mesos. La necessitat d'abordar una nova reforma laboral, amb la introducció d'un nou contracte indefinit i la millora del contracte a temps parcial.

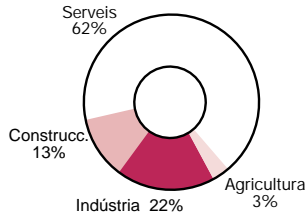
### Contractat tipus a Mataró\*

**Contractació per sexe  
2n trimestre 2000**

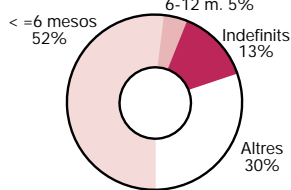


**G 17**

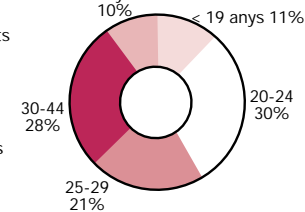
**Contractació per sectors  
2n trimestre 2000**



**Contractació per durada  
2n trimestre 2000**



**Contractació per edats  
2n trimestre 2000**



- Tot i que amb una diferència total molt minsa, en aquest segon trimestre **les dones han signat més contractes que els homes**. No obstant això, respecte del primer trimestre, les dones han experimentat un augment del 5,8%, mentre que els homes han baixat en un 1,7%.
- Per **sectors econòmics**, en la majoria de sectors s'ha registrat un descens generalitzat en el total de contractació registrada, excepte en els casos dels serveis, que ha estat l'únic sector que ha augmentat respecte del trimestre anterior (9,94%), i en el de l'agricultura, que s'ha mantingut en el mateix nivell. La indústria ha estat el sector que ha sofert una disminució més acusada, del 15,2%.
- **Els més joves (menys de 25 anys) són els que s'han beneficiat de l'augment de la contractació** d'aquest segon trimestre, ja que han experimentat un increment del 12% respecte el trimestre anterior. La resta de grups d'edat han presentat una disminució respecte del primer trimestre de l'any.

Font G 15, G 16  
i G 17: Elaboració  
pròpia a partir de les  
dades d'Estadística del  
Departament de Treball  
de la Generalitat  
de Catalunya

- La temporalitat ha tornat a guanyar representativitat en aquest trimestre, ja que els contractes registrats inferiors a sis mesos representen més de la meitat del total de la contractació (51,54%). A més, la contractació indefinida ha experimentat un retrocés important respecte del primer trimestre, ja que ha baixat en un 11% aproximadament.

Mataró (3r trimestre 1999)		
Perfil	Contractat	Aturat (setembre)
Sexe	Home (51,94%)	Dona (56,82%)
Sector econòmic	Serveis (68,30%)	Indústria (45,84%)
Edat	20-24 (28,69%) i 30-44 (27,08%)	25-44 (46,18%) 25-29 (12,90%), 50-54 (12,79%) 30-34 (12,39%), 55-59 (12,07%)
Durada contracte*	Menor o igual 6 mesos (60,18%)	(percentatges més alts)
Tipus contracte	Eventual circums. prod. (27,01%)	<b>Temporals</b>
	Per obra o servei (27,91%)	
	Temps parcial (16,07%)	
	Total indefinits (12,81%)	

T 7

Mataró (4t trimestre 1999)		
Perfil	Contractat	Aturat (desembre)
Sexe	Dona (51,40%)	Dona (54,82%)
Sector econòmic	Serveis (63,48%)	Indústria (46,06%)
Edat	20-24 (28,06%) i 30-44 (29,21%)	25-44 (45,69%) 25-29 (12,70%), 50-54 (12,58%) 55-59 (12,58%), 30-34 (12,06%)
Durada contracte*	Menor o igual 6 mesos (47,92%)	(percentatges més alts)
Tipus contracte	Eventual circums. prod. (25,52%)	<b>Temporals</b>
	Per obra o servei (24,67%)	
	Temps parcial (21,08%)	
	Total indefinits (13,42%)	

Mataró (1r trimestre 2000)		
Perfil	Contractat	Aturat (març)
Sexe	Home (51,83%)	Dona (55,50%)
Sector econòmic	Serveis (62,33%)	Indústria (46,33%)
Edat	30-44 (29,01%) i 20-24 (27,66%)	25-44 (45,11%) 55-59 (13,34%), 20-29 (12,89%) 50-54 (12,28%), 30-34 (11,54%)
Durada contracte*	Menor o igual 6 mesos (48,29%)	(percentatges més alts)
Tipus contracte	Eventual circums. prod. (26,81%)	<b>Temporals</b>
	Per obra o servei (26,19%)	
	Temps parcial (16,15%)	
	Total indefinits (15,02%)	

Mataró (2n trimestre 2000)		
Perfil	Contractat	Aturat (juny)
Sexe	Dona (50,02%)	Dona (56,53%)
Sector econòmic	Serveis (65,89%)	Indústria (45,93%)
Edat	30-34 (29,30%) i 20-24 (28,30%)	25-44 (44,68%) 55-59 (13,70%), 50-54 (13,56%) 25-29 (11,92%), 30-34 (11,81%)
Durada contracte*	Menor o igual 6 mesos (51,54%)	(percentatges més alts)
Tipus contracte	Eventual circums. prod. (29,18%)	<b>Temporals</b>
	Per obra o servei (23,72%)	
	Temps parcial (18,17%)	
	Total indefinits (13,09%)	

Font T 7: Elaboració pròpia a partir de les dades d'Estadística del Departament de Treball de la Generalitat de Catalunya

\* Percentatge sobre el total de contractes, inclosos els indefinits

## Atur registrat al Mercat de Treball de Mataró i a l'Àmbit de Referència (2n trimestre 2000)

El procés de convergència esmentat en l'anterior butlletí relatiu a la taxa d'atur del Mercat de Treball i a la de l'Àmbit de Referència ha assolit el seu punt àlgid en el segon trimestre d'aquest any, ja que la taxa s'ha situat en el 5,28% i en el 5,38%, respectivament. Després d'un període caracteritzat per un descens accelerat i continuat del nombre d'aturats registrats, la taxa d'atur del Mercat de Treball ha aconseguit situar-se por sota de la de l'Àmbit de Referència. Això no és d'estranyar si s'observem les marcades diferències existents entre les taxes de creixement interanual: en el cas del Mercat de Treball s'ha produït una variació mitjana trimestral situada al voltant del 15%, mentre que en el cas de l'Àmbit de Referència aquest valor només és del 4%.

T 8

	Atur registrat		Taxa d'atur <sup>1</sup>		Evolució atur registrat per taxes de creixement			
	Mercat de Treball	Àmbit Referència	Mercat de Treball	Àmbit Referència	Mensual		Anual	
					(1)	(1)	(2)	(2)
abril	3.678	1.508	5,61%	5,45%	-3,34%	-1,11%	-16,35%	-6,74%
maig	3.578	1.474	5,45%	5,32%	-2,72%	-2,25%	-14,18%	-5,45%
juny	3.466	1.491	5,28%	5,38%	-3,13%	1,15%	-16,18%	-0,40%

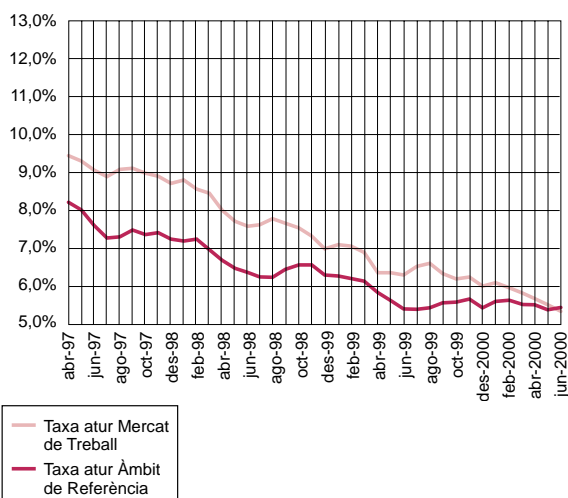
(1) Taxa de creixement respecte el mes anterior

(2) Taxa de creixement respecte el mateix mes de l'any anterior

En el Mercat de Treball s'han registrat disminucions importants i continuades durant tot el trimestre, mentre que en l'Àmbit de Referència s'ha produït una aturada en el ritme de caiguda, fet que ha ocasionat que durant el mes de juny no és produït pràcticament cap variació (-0,40%).

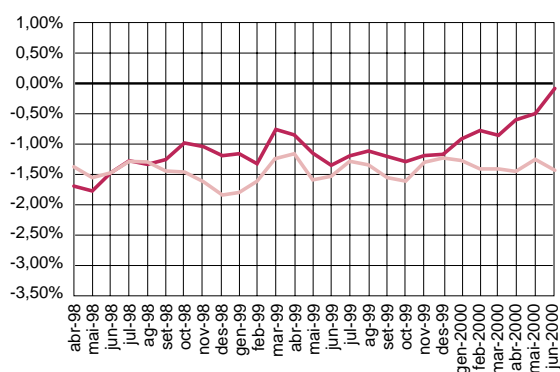
G 18

Comparació de la taxa d'atur entre el Mercat de Treball i l'Àmbit de Referència (1997 - 2n trimestre 2000)



G 19

Comparació de la tendència de la taxa d'atur entre el Mercat de Treball de Mataró i l'Àmbit de Referència (1998 - 2n trimestre 2000)



## Atur registrat per edat i sexe

La tendència apuntada en l'apartat anterior, també s'observa en l'atur registrat per sexes. En el Mercat de Treball s'ha produït una disminució de prop de mig punt percentual tant en la taxa d'atur dels homes, passant del 4,3% al març fins al 3,8% al juny, com en la taxa d'atur de les dones, que ha baixat del 8,07% al març fins al 7,52% al juny. En canvi, en l'Àmbit de Referència la reducció ha estat molt minsa en el cas dels homes, evolucionant del 3,9% del mes març fins al 3,74% al juny, mentre que en el cas de les dones s'ha mantingut igual, en el 7,9%.

T 9

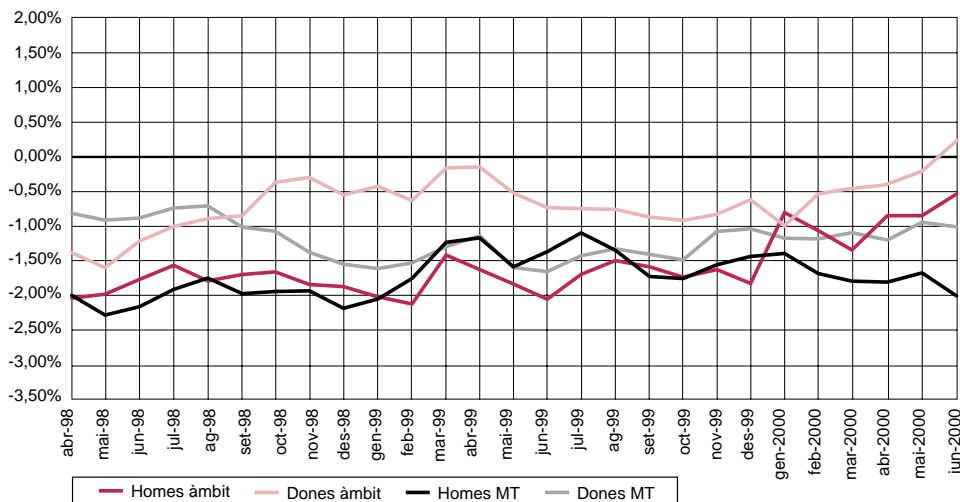
Mercat de Treball	Atur registrat per sexe		% Proporció sobre total		Taxa d'atur mensual <sup>1</sup>		Var. taxa d'atur c/ mes anterior Dif.		Diferència taxes
	H	D	H	D	H	D	H	D	
2000									
abril	1.613	2.065	43,86%	56,14%	4,09%	7,90%	-0,21%	-0,17%	3,81%
maig	1.558	2.020	43,54%	56,46%	3,95%	7,73%	-0,14%	-0,17%	3,78%
juny	1.500	1.966	43,28%	56,72%	3,80%	7,52%	-0,15%	-0,21%	3,72%

Àmbit de Referència	Atur registrat per sexe		% Proporció sobre total		Taxa d'atur mensual <sup>1</sup>		Var. taxa d'atur c/ mes anterior Dif.		Diferència taxes
	H	D	H	D	H	D	H	D	
2000									
abril	659	849	43,70%	56,30%	3,93%	7,77%	0,01%	-0,16%	3,85%
maig	642	832	43,55%	56,45%	3,83%	7,62%	-0,10%	-0,16%	3,79%
juny	628	863	42,12%	57,88%	3,74%	7,90%	-0,08%	0,28%	4,16%

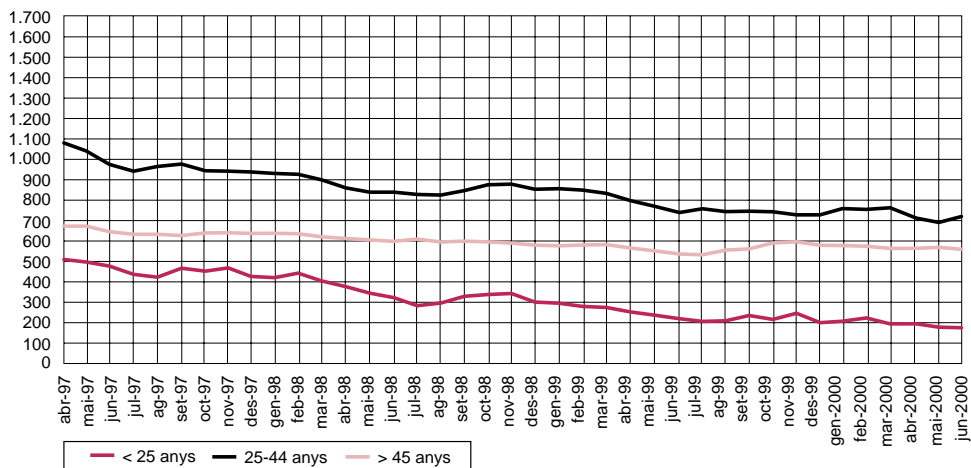
Tendència de l'atur registrat segons àmbit i sexe (1998 - 2n trimestre 2000)

G 20

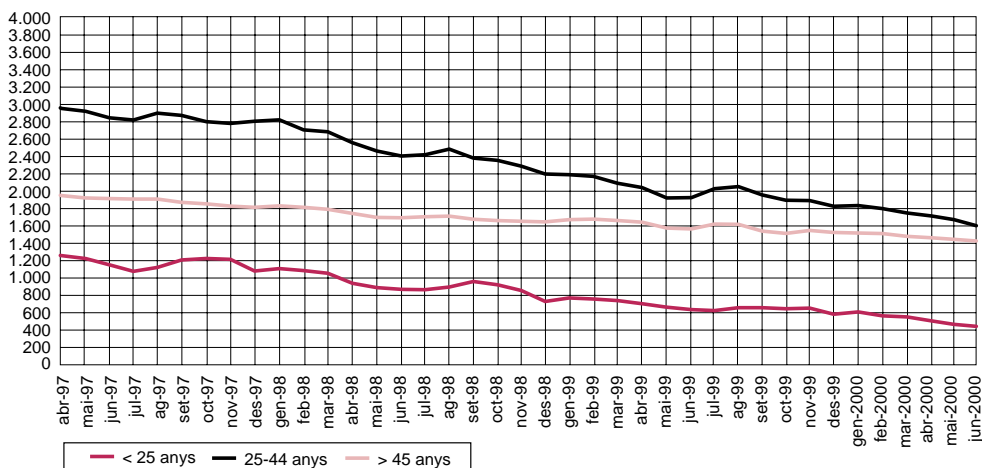


Font T 8, G 18, G 19 T 9 i G 20: Elaboració pròpia a partir de les dades d'Estadística del Departament de Treball de la Generalitat de Catalunya

**G 21** Evolució de l'atur registrat segons grups d'edat. Àmbit de Referència (1997 - 2n trimestre 2000)



**G 22** Evolució de l'atur registrat segons grups d'edat. Mercat de Treball (1997 - 2n trimestre 2000)



Aquest comportament provoca que a l'Àmbit de Referència aquesta tendència s'hagi vist trencada durant el mes de juny degut a l'increment del diferencial de prop de 0,4 punts percentuals, mentre que en el Mercat de Treball el diferencial entre les dues taxes es va reduint lentament. I és que en l'Àmbit de Referència han augmentat el nombre d'aturats registrats al juny i aquest increment ha perjudicat exclusivament a les dones.

### Atur registrat per edat i sexe (detall)

Tal com passava en el trimestre anterior, els homes majors de 44 anys continuen constituint el grup més nombrós, amb el 40,47%, d'entre tots els homes desocupats en el Mercat de Treball, mentre que en l'Àmbit de Referència la major part d'homes aturats tenen entre 25 i 44 anys (43,47%). Les dones entre 25 i 44 anys acaparen més de la meitat del total de dones aturades en l'Àmbit de Referència (52,36%), mentre que en el Mercat de Treball han experimentat una reducció de 3,3 punts percentuals, i han arribat a representar un 46,72%.

Distribució per edat i sexe dels aturats registrats. Març de 2000								
Edat	Homes				Dones			
	Mercat de Treball		Àmbit de Referència		Mercat de Treball		Àmbit de Referència	
	Nombre	Pes relatiu	Nombre	Pes relatiu	Nombre	Pes relatiu	Nombre	Pes relatiu
	(1)		(1)		(1)		(1)	
Menors de 20 anys	92	5,43%	25	3,80%	101	4,79%	27	3,11%
De 20 a 24 anys	153	9,03%	49	7,45%	217	10,28%	95	10,96%
De 25 a 29 anys	189	11,15%	83	12,61%	303	14,36%	128	14,76%
De 30 a 34 anys	184	10,86%	89	13,53%	281	13,32%	143	16,49%
De 35 a 39 anys	171	10,09%	66	10,03%	242	11,47%	102	11,76%
De 40 a 44 anys	155	9,14%	59	8,97%	230	10,90%	94	10,84%
De 45 a 49 anys	156	9,20%	50	7,60%	181	8,58%	98	11,30%
De 50 a 54 anys	211	12,45%	92	13,98%	240	11,37%	81	9,34%
De 55 a 59 anys	260	15,34%	98	14,89%	241	11,42%	81	9,34%
Majors de 59 anys	124	7,32%	47	7,14%	74	3,51%	18	2,08%
<b>Total</b>	<b>1.695</b>	<b>100%</b>	<b>658</b>	<b>100%</b>	<b>2.110</b>	<b>100%</b>	<b>867</b>	<b>100%</b>

T 10

Distribució per edat i sexe dels aturats registrats. Juny de 2011								
Edat	Homes				Dones			
	Mercat de Treball		Àmbit de Referència		Mercat de Treball		Àmbit de Referència	
	Nombre	Pes relatiu	Nombre	Pes relatiu	Nombre	Pes relatiu	Nombre	Pes relatiu
	(1)		(1)		(1)		(1)	
Menors de 20 anys	69	4,60%	17	2,71%	95	4,83%	27	3,13%
De 20 a 24 anys	131	8,73%	48	7,64%	147	7,48%	85	9,85%
De 25 a 29 anys	165	11,00%	77	12,26%	244	12,41%	118	13,67%
De 30 a 34 anys	170	11,33%	79	12,58%	277	14,09%	135	15,64%
De 35 a 39 anys	149	9,93%	59	9,39%	229	11,65%	100	11,59%
De 40 a 44 anys	130	8,67%	71	11,31%	236	12,00%	101	11,70%
De 45 a 49 anys	132	8,80%	59	9,39%	180	9,16%	106	12,28%
De 50 a 54 anys	209	13,43%	75	11,94%	233	11,85%	89	10,31%
De 55 a 59 anys	227	15,13%	94	14,97%	247	12,56%	80	9,27%
Majors de 59 anys	118	7,87%	49	7,80%	78	3,97%	22	2,55%
<b>Total</b>	<b>1.500</b>	<b>100%</b>	<b>628</b>	<b>100%</b>	<b>1.966</b>	<b>100%</b>	<b>863</b>	<b>100%</b>

T 11

Font G 21, G 22, T 10 i T 11: Elaboració pròpia a partir de les dades d'Estadística del Departament de Treball de la Generalitat de Catalunya

(1) Representativitat de cada grup d'edats respecte el total d'aturats registrats

Pel que fa a l'edat mitjana, aquesta ha experimentat un increment en tots els casos, destacant en el cas de les dones del Mercat de Treball, que ha passat dels 39,2 als 40,3 anys. Les dones de l'Àmbit de Referència ha estat el segon grup que ha experimentat una pujada més gran, passant dels 38,4 als 39,1 anys.

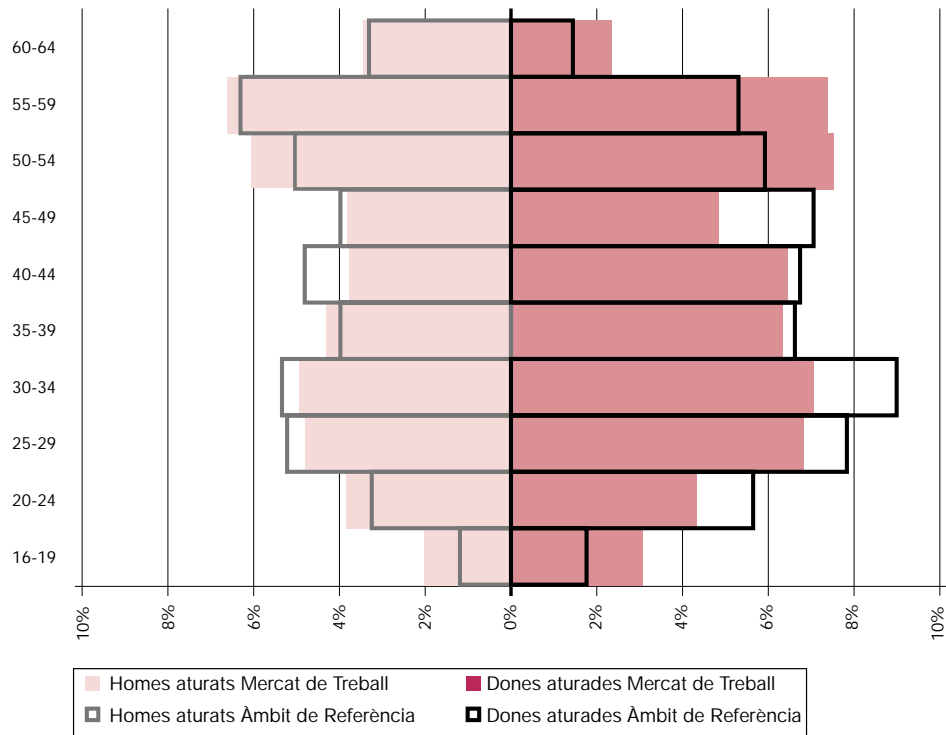
Els homes desocupats dels dos àmbits són els que han experimentat un increment més minso, en ambdós casos de 0,4 punts percentuals. En el cas del Mercat de Treball s'ha situat en els 42 anys, mentre que en l'Àmbit de Referència és de 42,2 anys.

En general, l'edat mitjana dels homes desocupats d'ambdós àmbits pràcticament coincideix en aquest trimestre i se situa al voltant dels 42 anys. Per contra, les dones desocupades de l'Àmbit de Referència són més joves (39,1 anys) que les del Mercat de Treball (40,3) i durant aquest trimestre han augmentat la diferència respecte de l'anterior.

L'augment produït en tots els casos es pot deure a les contractacions dels aturats més joves, que tenen lloc a l'inici de la campanya de l'estiu a les zones més costaneres.

G 23

Estructura de l'atur per sexe i edat. Mercat de Treball i Àmbit de Referència. Juny 2000



## Atur registrat per sectors econòmics

L'evolució per sectors econòmics fa palesa la diferència en el ritme de caiguda dels desocupats en els dos àmbits analitzats. Respecte del primer trimestre de l'any, en el Mercat de Treball es registren uns descensos bastant més significatius, destacant la construcció (-12,8%) i el grup sense ocupació anterior (-19,5%). En l'Àmbit de Referència s'han produït reduccions més moderades en tots els sectors, excepte en el de la construcció, que ha augmentat lleugerament (1,71%).

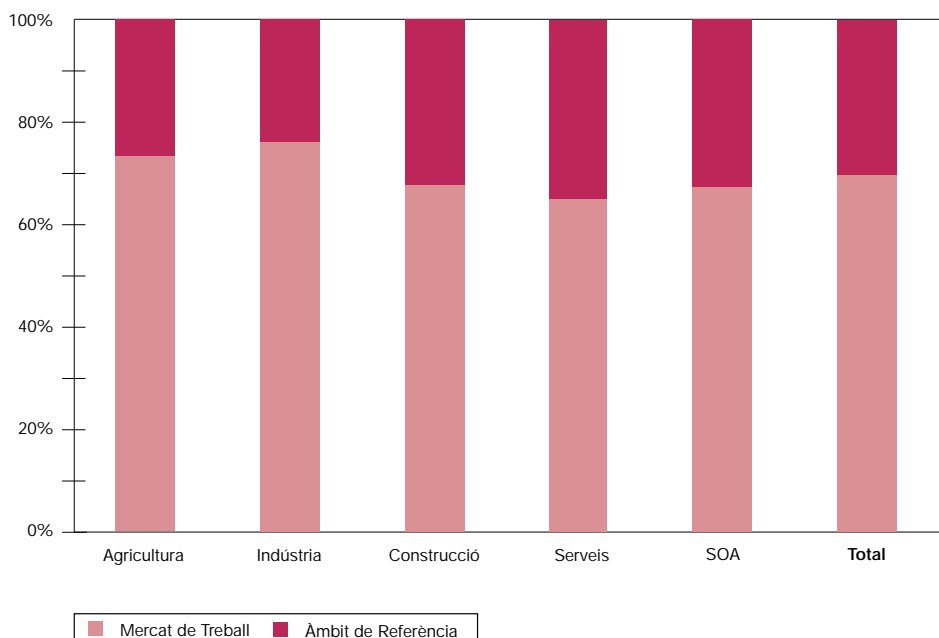
Sector econòmic	Composició per sectors econòmics (Juny de 2000)					
	Mercat de Treball			Àmbit de Referència		
	Nombre	Pes relatiu	Var. any ant.	Nombre	Pes relatiu	Var. any ant.
		(1)	(2)	(1)	(2)	
Agricultura	31	0,89%	-0,22%	11	0,74%	-0,53%
Indústria	1.440	41,55%	-2,47%	441	29,58%	-0,22%
Construcció	251	7,24%	-0,52%	119	7,98%	0,37%
Serveis	1.533	44,23%	5,37%	819	54,93%	1,82%
SOA	211	6,09%	-2,16%	101	6,77%	-1,44%
<b>Total</b>	<b>3.466</b>	<b>100%</b>	<b>0,00%</b>	<b>1.491</b>	<b>100%</b>	<b>0,00%</b>

T 12

(1) Representativitat de cada nivell d'instrucció respecte el total d'aturats registrats  
 (2) Variació de representativitat respecte el mateix mes de l'any anterior

Pes relatiu dels sectors de cada àmbit respecte el total d'ambdòs àmbits (juny 2000)

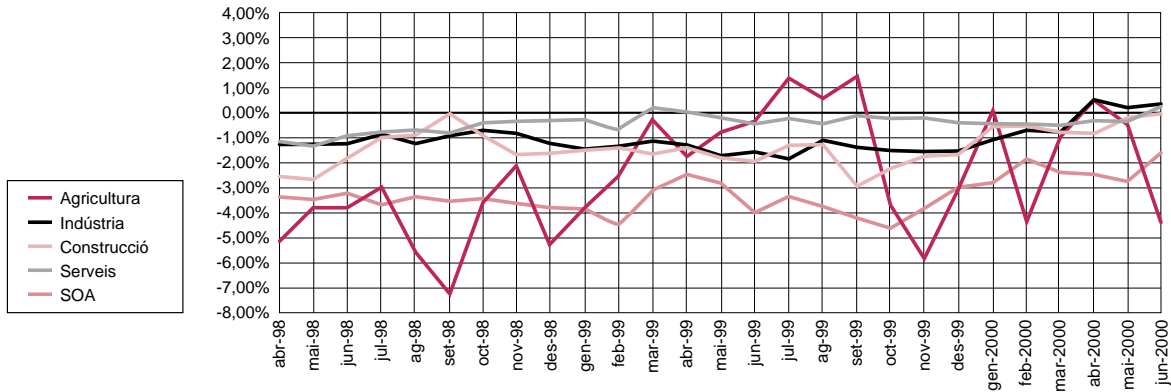
G 24



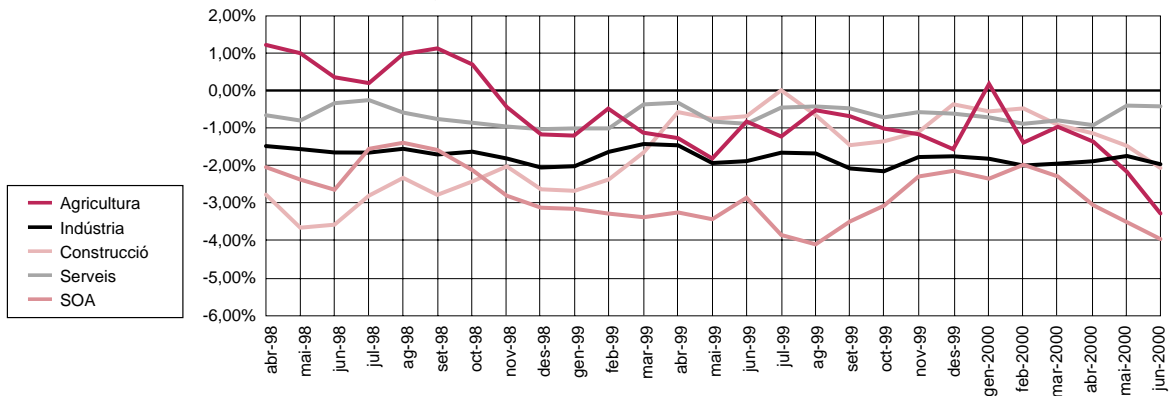
Font G 23, T 12  
 i G 24 : Elaboració pròpia a partir de les dades d'Estadística del Departament de Treball de la Generalitat de Catalunya



**G 25** Tendència de l'atur registrat per sectors a l'Àmbit de Referència (1998 - 2n trimestre 2000)



**G 26** Tendència de l'atur registrat per sectors. Mercat de Treball de Mataró (1998 - 2n trimestre 2000)



Pel que fa a la variació interanual, en el Mercat de Treball s'han registrat descensos prou significatius en tots els sectors econòmics. El sector serveis és el que ha experimentat una baixada més moderada (-4,6%) i els que busquen la seva primera feina són els que presenten una disminució relativa més remarcable (-38,1%). En l'Àmbit de Referència s'han produït comportaments de diferent signe: tots els sectors han presentat un comportament a la baixa en el nombre total d'aturats registrats, excepte el de la construcció, que ha presentat una tendència desfavorable (4,3%), juntament amb el sector serveis (3,02%). Cal assenyalar que aquest darrer sector, en el darrer any, ha augmentat en dos punts percentuals la seva representativitat sobre el total d'atur registrat sectorial.

### Atur registrat per formació

Nivell d'instrucció	Composició per nivell d'instrucció (Març de 2000)					
	Mercat de Treball			Àmbit de Referència		
	Nombre	Pes relatiu	Var. any ant.	Nombre	Pes relatiu	Var. any ant.
		(1)	(2)		(1)	(2)
Est. Primaris	2.946	77,42%	-2,97%	1.078	70,69%	-0,18%
Est. Secund.	641	16,85%	2,21%	323	21,18%	-0,31%
Est. Universit.	218	5,73%	0,76%	124	8,13%	0,49%
<b>Total</b>	<b>3.805</b>	<b>100%</b>	<b>0,00%</b>	<b>1.525</b>	<b>100%</b>	<b>0,00%</b>

(1) Representativitat de cada nivell d'instrucció respecte el total d'aturats registrats  
 (2) Variació de representativitat respecte el mateix mes de l'any anterior

T 14

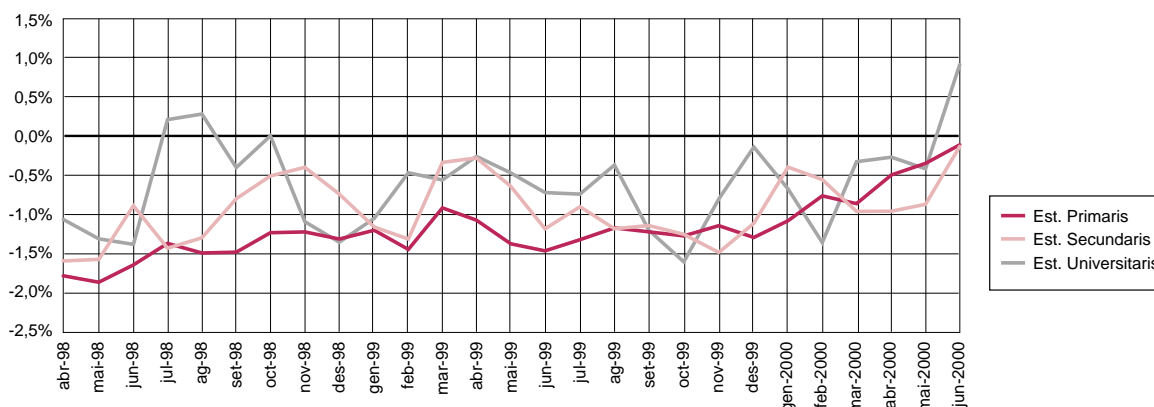
Nivell d'instrucció	Composició per nivell d'instrucció (Juny de 2000)					
	Mercat de Treball			Àmbit de Referència		
	Nombre	Pes relatiu	Var. any ant.	Nombre	Pes relatiu	Var. any ant.
		(1)	(2)		(1)	(2)
Est. Primaris	2.688	77,55%	-2,42%	1.051	70,49%	-0,65%
Est. Secund.	576	16,62%	1,77%	316	21,19%	-0,25%
Est. Universit.	202	5,83%	0,65%	124	8,32%	0,90%
<b>Total</b>	<b>3.466</b>	<b>100%</b>	<b>0,00%</b>	<b>1.491</b>	<b>100%</b>	<b>0,00%</b>

(1) Representativitat de cada nivell d'instrucció respecte el total d'aturats registrats  
 (2) Variació de representativitat respecte el mateix mes de l'any anterior

En el cas dels aturats registrats per formació, en el Mercat de Treball ha experimentat una reducció significativa respecte del trimestre anterior en els tres grups, destacant la reducció dels aturats amb estudis secundaris (-10,1%); en canvi, en l'Àmbit de Referència, les disminucions han estat poc importants, sent els aturats amb estudis primaris el grup que més s'ha beneficiat d'aquesta reducció (-2,5%).

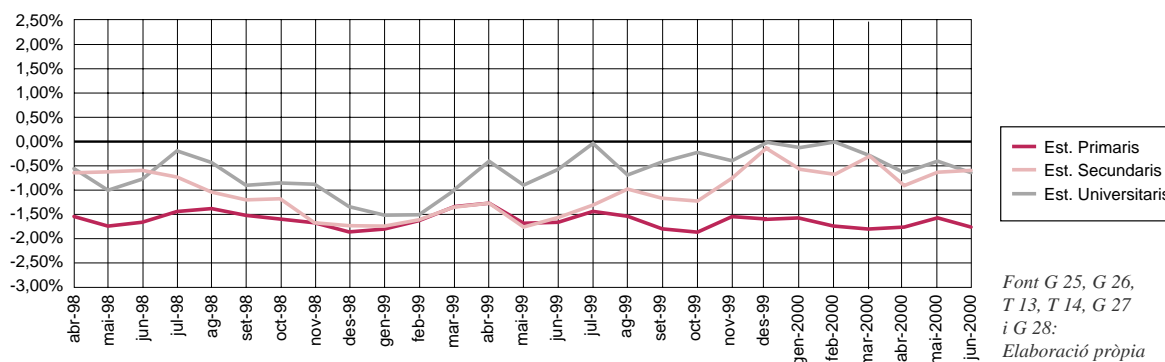
G 27

Tendència de l'atur registrat segons nivells d'instrucció. Àmbit de Ref. (1998 - 2n trimestre 2000)



G 28

Tendència de l'atur registrat segons nivells d'instrucció. Mercat de Treball (1998 - 2n trim. 2000)



Font G 25, G 26, T 13, T 14, G 27 i G 28:

Elaboració pròpia a partir de les dades d'Estadística del Departament de Treball de la Generalitat de Catalunya

Pel que fa als desocupats universitaris, aquest grup ha sofert una reducció important en aquest segon trimestre en el Mercat de Treball (-7,3%), gairebé el doble del que s'aconseguí durant el trimestre anterior. En canvi, en l'Àmbit de Referència presenta un comportament desfavorable, tant en la variació respecte del trimestre anterior (0%) com en la variació interanual, ja que els desocupats universitaris de l'Àmbit de Referència ha estat l'únic grup d'ambdós àmbits de treball que presenta una evolució desfavorable (+11,7%).

## Evolució del perfil d'aturat al Mercat de Treball de Mataró i al seu Àmbit de Referència (2n trimestre 1997-2000)

Després de dos anys d'invariabilitat del perfil del desocupat en el Mercat de Treball, en aquest trimestre s'ha produït una variació. El tret que ha canviat és el del sector econòmic del qual prové l'aturat, que ha passat del sector de la indústria al sector serveis (44,2%). Per tant, l'aturat tipus d'aquest entorn és una dona que prové del sector serveis, amb una edat situada entre els 25 i els 44 anys i amb possessió del certificat d'escolaritat.

L'Àmbit de Referència no presenta cap variació significativa: el perfil de l'aturat està constituït per una dona que prové del sector serveis, amb una edat situada entre els 25 i els 44 anys i amb certificat d'escolaritat.

T 15

Mercat de Treball	juny 1997		juny 1998		juny 1999		juny 2000	
		%		%		%		%
Sexe	Dona	50,6%	Dona	54,4%	Dona	53,6%	Dona	56,7%
Sect. ec.	Indústria	47,3%	Indústria	46,1%	Indústria	44,0%	Serveis	44,2%
Edat	25-44	48,0%	25-44	48,5%	25-44	46,7%	25-44	46,2%
Formació	Certif. d'escol.	54,4%	Certif. d'escol.	51,1%	Certif. d'escol.	50,1%	Certif. d'escol.	48,5%

	Variació març 98- juny 98				Variació març 99- juny 99				Variació març 2000- juny 2000			
	Perfil juny 98	Tx. C. (v.a)	Var. Pes	Tx. C. (%)	Perfil juny 99	Tx. C. (v.a)	Var. Pes	Tx. C. (%)	Perfil juny 2000	Tx. C. (v.a)	Var. Pes	Tx. C. (%)
	(1)	(2)	(3)	(1)	(2)	(3)	(1)	(2)	(3)			
Sexe	Dona	-8,17%	1,23%	2,31%	Dona	-7,94%	0,22%	0,41%	Dona	-6,82%	1,27%	2,29%
Sect. ec.	Indústria	-8,86%	0,70%	1,55%	Indústria	-10,87%	-1,26%	-2,79%	Serveis	-4,07%	2,23%	5,32%
Edat	25 - 44	-10,48%	-0,12%	-0,25%	25 - 44	-7,92%	0,20%	0,43%	25 - 44	-8,83%	0,04%	0,08%
Formació	Cert. esc.	-10,49%	-0,14%	-0,27%	Cert. esc.	-9,52%	-0,67%	-1,31%	Cert. esc.	-6,56%	1,22%	2,58%

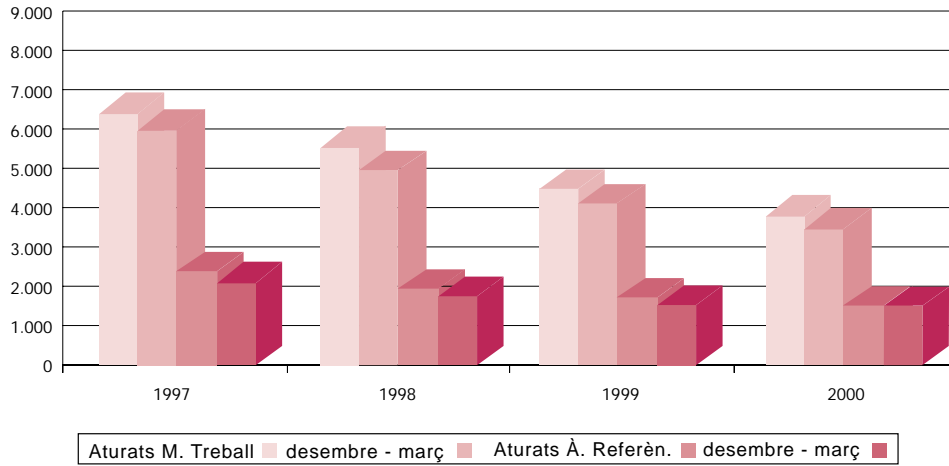
Àmbit de Referència	juny 1997		juny 1998		juny 1999		juny 2000	
		%		%		%		%
Sexe	Home	50,2%	Dona	51,5%	Dona	55,5%	Dona	57,9%
Sect. ec.	Servs./Indúst.	46/30%	Servs./Indúst.	48/31%	Servs./Indúst.	53/30%	Servs./Indúst.	55/30%
Edat	25-44	46,5%	25-44	47,7%	25-44	49,4%	25-44	49,6%
Formació	Certif. d'escol.	42,8%	Certif. d'escol.	42,3%	Certif. d'escol.	38,5%	Certif. d'escol.	37,0%

	Variació març 98- juny 98				Variació març 99- juny 99				Variació març 2000- juny 2000			
	Perfil juny 98	Tx. C. (v.a)	Var. Pes	Tx. C. (%)	Perfil juny 99	Tx. C. (v.a)	Var. Pes	Tx. C. (%)	Perfil juny 2000	Tx. C. (v.a)	Var. Pes	Tx. C. (%)
	(1)	(2)	(3)	(1)	(2)	(3)	(1)	(2)	(3)			
Sexe	Dona	-5,62%	1,58%	3,17%	Dona	-9,18%	1,34%	2,47%	Dona	-0,46%	1,03%	1,81%
Sect. ec.	Serveis	-10,07%	-0,83%	-1,70%	Serveis	-11,57%	-0,12%	-0,23%	Serveis	-2,15%	0,04%	0,08%
Edat	25 - 44	-6,67%	0,94%	2,02%	25 - 44	-11,27%	0,05%	0,11%	25 - 44	-3,14%	-0,47%	-0,93%
Formació	Cert. esc.	-7,21%	0,59%	1,42%	Cert. esc.	-15,40%	-1,84%	-4,54%	Cert. esc.	-2,47%	-0,09%	-0,25%

- (1) Taxa de creixement dels valors absoluts  
 (2) Variació del pes relatiu  
 (3) Taxa de creixement del pes relatiu

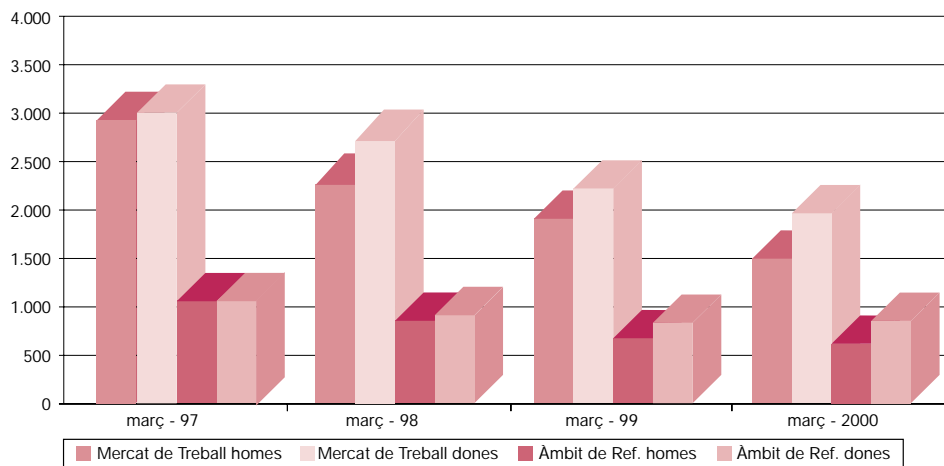
**Evolució del nombre d'aturats als segons trimestres per àmbits (1997 - 2000)**

G 29



**Distribució de l'atur registrat per sexe i àmbit (juny 1997 - juny 2000)**

G 30



Font T 15, G 29 i G 30: Elaboració pròpia a partir de les dades d'Estadística del Departament de Treball de la Generalitat de Catalunya

Sembla que l'augment de la representativitat de la dona és un fet comú que es comença a imposar, tant en els tres àmbits de treball analitzats com en la resta de l'Estat espanyol. Recordem que la Comissió Europea, en el seu darrer informe d'ocupació, ha alertat Espanya sobre l'alta taxa d'atur femení existent.

En el segon trimestre de l'any, sembla que es perfila de manera més nítida l'augment del pes del sector serveis en ambdós àmbits del treball. En el Mercat de Treball ha significat un canvi en el sector econòmic del perfil de l'aturat.

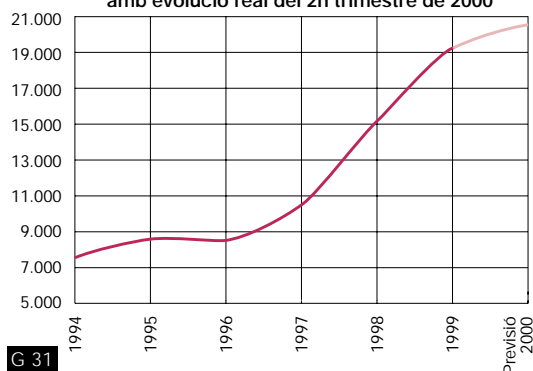
\* Inclou totes les poblacions que gestiona la Oficina de l'INEM II de Mataró

## Contractacions a l'Àmbit de Referència\* (2n trimestre de 2000)

En el segon trimestre de l'any, en l'Àmbit de Referència de Mataró s'han enregistrat un total de 5.468 contractes, fet que suposa un increment del 14,3% respecte del trimestre anterior. Respecte del mes de juny de 1999 també s'ha produït un increment, però de menor magnitud, situat en el 5,8%.

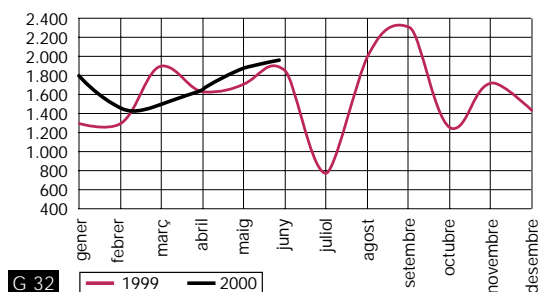
Pel que fa al total del semestre, aquest any s'han registrat un total de 2.123 contractes més que en el mateix període de l'any anterior, la qual cosa significa que hi ha hagut un augment del 26,12% en el volum total de contractació registrada en relació al primer semestre de l'any 1999.

Evulsió del nombre de contractes a l'Àmbit de Referència (1994 - 1999) i Estimació 2000 d'acord amb evolució real del 2n trimestre de 2000



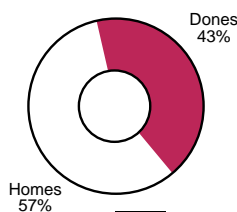
G 31

Evulsió de la contractació a l'Àmbit de Referència. 1999 - 2n trimestre 2000



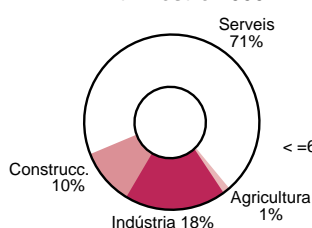
G 32

Contractació per sexe 2n trimestre 2000

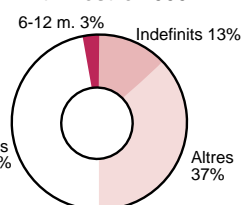


G 33

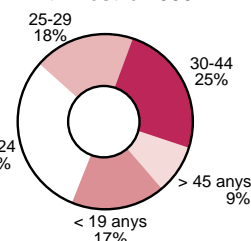
Contractació per sectors 2n trimestre 2000



Contractació per durada 2n trimestre 2000



Contractació per edats 2n trimestre 2000



### Contractat tipus a l'Àmbit de Referència\*

- Els homes han tornat a ser els més contractats en el segon trimestre de l'any, acaparant pràcticament el 58% de la contractació, amb un total de 3.137 contractes registrats. No obstant això, la seva representativitat sobre el total de contractes s'ha reduït lleugerament respecte del primer trimestre de l'any (2,74%) i de manera més pronunciada respecte del segon trimestre de 1999 (4,62%).
- Sembla que els serveis es consoliden en aquest trimestre com el sector amb un nivell més alt de contractació registrada, absorbint el 70,37% del total de contractes, la representativitat més alta des de l'inici de la sèrie al gener de 1997.
- Per grups d'edat, els joves entre 20 i 24 anys són el col·lectiu que han signat més contractes (1.700), seguits dels que tenen entre 30-44 anys (1.359). Aquests grups absorbeixen més del 55% del total de la contractació registrada, com ja venia sent habitual en períodes anteriors.
- L'índex de temporalitat en la contractació registrada ha pujat respecte del trimestre anterior en gairebé tres punts percentuals. També cal assenyalar el descens del 7% que s'ha produït en la contractació indefinida respecte del primer trimestre de l'any.

Font G 31, G 32 i G 33:  
Elaboració pròpia a partir de les dades d'Estadística del Departament de Treball de la Generalitat de Catalunya

Àmbit de referència del Maresme (3r trimestre 1999)		
Perfil	Contractat	Aturat
		(setembre)
Sexe	Home (60,37%)	Dona (55,42%)
Sector econòmic	Serveis (68,82%)	Serveis (53,54%)
Edat	20-24 (35,28%) i 30-44 (21,78%)	25-44 (48,41%)
		25-29 (13,30%), 30-34 (12,78%)
		35-39 (11,81%), 20-24 i 55-59 (11,42%)
Durada contracte*	Menor o igual 6 mesos (44,41%)	(percentatges més alts)
Tipus contracte	Per obra o servei (32,32%)	<b>Temporals</b>
	Eventual circums. prod. (31,25%)	
	Temps parcial (18,64%)	
	Total indefinits (12,42%)	
		<b>Indefinits</b>
Àmbit de referència del Maresme (4t trimestre 1999)		
Perfil	Contractat	Aturat
		(desembre)
Sexe	Home (57,97%)	Dona (56,74%)
Sector econòmic	Serveis (67,57%)	Serveis (55,74%)
Edat	20-24 (33,84%) i 30-44 (22,86%)	25-44 (48,31%)
		30-34 (14,07%), 25-29 (12,67%)
		35-39 (12,28%), 55-59 (12,01%)
Durada contracte*	Menor o igual 6 mesos (45,95%)	(percentatges més alts)
Tipus contracte	Eventual circums. prod. (29,89%)	<b>Temporals</b>
	Per obra o servei (27,30%)	
	Temps parcial (20,20%)	
	Total indefinits (17,26%)	
		<b>Indefinits</b>
Àmbit de referència del Maresme (1r trimestre 2000)		
Perfil	Contractat	Aturat
		(març)
Sexe	Home (60,11%)	Dona (56,85%)
Sector econòmic	Serveis (62,72%)	Serveis (54,89%)
Edat	20-24 (29,67%) i 30-44 (27,43%)	25-44 (50,10%)
		30-34 (15,21%), 25-29 (13,84%)
		55-59 (11,74%), 55-54 (11,34%)
Durada contracte*	Menor o igual 6 mesos (44,09%)	(percentatges més alts)
Tipus contracte	Eventual circums. prod. (31,86%)	<b>Temporals</b>
	Per obra o servei (31,86%)	
	Temps parcial (15,47%)	
	Total indefinits (15,97%)	
		<b>Indefinits</b>
Àmbit de referència del Maresme (2n trimestre 2000)		
Perfil	Contractat	Aturat
		(juny)
Sexe	Home (57,37%)	Dona (57,88%)
Sector econòmic	Serveis (70,37%)	Serveis (54,93%)
Edat	20-24 (31,04%) i 30-44 (24,85%)	25-44 (49,63%)
		30-34 (14,35%), 25-29 (13,08%)
		55-59 (11,67%), 55-54 (11,54%)
Durada contracte*	Menor o igual 6 mesos (47,33%)	(percentatges més alts)
Tipus contracte	Eventual circums. prod. (33,17%)	<b>Temporals</b>
	Per obra o servei (30,83%)	
	Temps parcial (17,81%)	
	Total indefinits (13,05%)	
		<b>Indefinits</b>

\* Percentatge sobre el total de contractes, inclosos els indefinits

Font T 16: Elaboració pròpia a partir de les dades d'Estadística del Departament de Treball de la Generalitat de Catalunya

## Un apunt al voltant de l'atur registrat i les estimacions basades en enquestes: diferències

Les dades que es presenten en el present Observatori, així com qualsevol càlcul de la taxa d'atur basada en els registres de desocupats a les Oficines de Treball de Mataró, s'allunyen en la majoria dels casos del que seria una estimació acurada de l'atur real d'un determinat àmbit. D'entrada, l'atur registrat exclou, dins de la seva consideració de desocupats (en aplicació d'una ordre ministerial de 1985), una sèrie de demandants de feina segons certs criteris d'incompatibilitat amb la recerca activa de feina, com poden ser els demandants que estan estudiant o els que busquen un lloc de treball amb jornada reduïda (menys de 20 hores setmanals). Aquests col·lectius, en canvi, sí que es consideren desocupats segons els criteris de la Organització Internacional del Treball (OIT), que s'apliquen tant en l'enquesta de població activa (EPA) com en les enquestes de la resta de països de la Unió Europea. A més, i pot ser més important a l'hora d'explicar les diferències entre el nivell d'atur registrat i les estimacions de l'atur basades en enquestes, s'ha de considerar que no existeix l'obligació que els desocupats es registrin a les OTG.

El fet que els desocupats sense ocupació anterior no rebin cap tipus de prestació, suposa la manca d'un incentiu important a l'hora de registrar-se com a desocupats a les oficines de treball.

Sigui com sigui, el seguiment de les taxes i nivells d'atur segons els registres de les OTG aporten un volum d'informació vàlida i crucial en l'anàlisi de la situació del mercat laboral dels àmbits municipals. L'avantatge d'aquests registres radica en el fet que ajuden a detectar tendències d'una forma sistemàtica, actualitzada i desagregada, a l'hora que aporten informació comparativa, tant del mercat de treball en àmbits reduïts com dels municipis (l'àmbit inferior en l'aplicació de l'EPA és el provincial). Si bé és cert que el nivell d'atur registrat acostuma a ser una subestimació de l'atur segons l'EPA, les tendències i comparatives territorials que aporten ambdues vies presenten en la majoria dels casos i períodes (a excepció d'aquells en què es produeixen canvis de criteris o metodològics) un paral·lelisme evident.