

Institut Municipal de Promoció Econòmica de Mataró

L'Observatori

19

del Mercat de Treball de Mataró

Any V
3r trimestre 2000

19



Institut Municipal • Mataró

L'Ocupació i el pacte

En el darrer Congrés de la UGT de Catalunya celebrat a Girona, aviat farà tres anys, una de les resolucions més importants que vàrem prendre fou la de situar l'ocupació com a centre i eix de totes les polítiques del sindicat. En conseqüència, posteriorment s'aprovà un codi ètic de l'ocupació que vinculava tots els quadres de la nostra organització sindical. Derivades d'aquestes línies mestres, no fou casualitat que ens poséssim d'acord amb CCOO, les Patronals i els Ajuntaments per impulsar, entre altres accions per a l'ocupació, els pactes per a l'ocupació. El de Catalunya, si bé no fou el primer, fou el que marcà una tendència i un impuls prou important perquè els agents socials, les administracions i les patronals de les principals poblacions de Catalunya emprenguéssim aquesta via.

Al Maresme, el procés de concertació per a l'ocupació va cristal·litzar en un únic pacte: el de Mataró. Si bé al final de la vigència del Pacte per a l'Ocupació de Catalunya, a l'hora de fer balanç, hi ha més incompliments que no pas materialitzacions de línies pactades, des de la UGT creiem que en el de Mataró, si bé ha patit els defectes del de Catalunya, tot el que hi ha hagut de positiu ha superat amb escreix el que possiblement hi hagi hagut de negatiu.

Dos anys de vigència del nostre pacte, del Pacte Local per a l'Ocupació de Mataró, han donat molt de si, i s'han demostrat insuficients per abordar totes i cadascuna de línies d'actuació que ens havíem plantejat. S'ha avançat molt en temes com la formació ocupacional i s'han posat les bases en temes com l'explotació dels anomenats nous jaciments d'ocupació com a eina per crear llocs de treball, sobretot entre els col·lectius de més difícil inserció en el nostre territori, ja s'ha encarregat l'estudi en l'àmbit de la seguretat i la salut laborals. D'altres àmbits com la reducció i racionalització del temps de treball, la descentralització dels serveis de mediació i la intermediació laboral no s'ha pogut iniciar el seu desenvolupament.

A dia d'avui, si bé tots els participants en l'impuls del Pacte per a l'Ocupació de Mataró no podem quantificar tots els efectes positius que la concertació ha tingut sobre la reducció de la desocupació en el nostre territori d'actuació, estem convençuts que el Pacte ha tingut una incidència clara, alhora que estem satisfets pel fet que a Mataró el nombre d'a-

turats registrats a les Oficines de Treball de la Generalitat (OTG) sigui més baix que la mitjana de Catalunya, quan fa més de dos anys, en entrar en vigor el Pacte, era sensiblement superior.

Això no és mèrit únicament del Pacte, certament, però el Pacte hi ha influït. Amb les taxes d'atur registrat d'avui, que es podrien analitzar amb l'exemplar de l'Observatori que tenim a les mans, ¿encara té sentit el Pacte Local per a l'Ocupació de Mataró? Des de la UGT afirmem que Sí, de manera rotunda. No tan sols té sentit, sinó que és més important que mai impulsar polítiques per inserir els col·lectius amb més dificultats de forma coordinada i concertada des d'un Pacte amb moltes més entitats adherides per augmentar la taxa d'activitat –sobretot en les dones–, per buscar una ocupació cada cop de més qualitat i més segura, per coordinar-se amb altres àmbits més propers i, sobretot, per crear els instruments i les bases pràctiques que ens permetin evitar les conseqüències més negatives quan es pugui produir una recessió econòmica, no tan llunyanes com perquè la majoria de treballadors –en concret– i ciutadans de Mataró –en general– se n'oblidin.

No vull acabar aquestes quatre ratlles sense deixar de felicitar la tasca de les persones que elaboren les dades que s'inclouen en l'Observatori del Mercat de Treball de Mataró. Si bé aquest és anterior al propi Pacte Local per a l'Ocupació de Mataró, és un instrument que s'ha consolidat i millorat substancialment durant la seva vigència. És un dels instruments importants que ens permetran assolir l'objectiu del qual parlàvem en el paràgraf anterior. El seu objectiu confessat és el de dotar-nos d'instruments quantitius i qualitius perquè les decisions que prenguem en l'àmbit de l'ocupació, des del Pacte o fora d'aquest, siguin el més encertades possible. Només un prec per millorar els seus continguts i la seva finalitat: que s'ampliïn les dades cap al coneixement de tots els seus usuaris de la qualitat en l'ocupació que tenim. És una sol·licitud formal, és un objectiu del Pacte i és, sense cap mena de dubte, un element que ens servirà i il·lustrarà a tots a l'hora d'enfocar el futur en aquest àmbit.

F. Xavier Baburés i Vilà
Str. Pol. Institucional de la U.T.
Vallès-Oriental de la UGT.

Nota sobre les modificacions en l'observatori

Amb la idea de continuar amb el procés de millora de l'Observatori del Mercat de Treball de Mataró, ens ha semblat oportú de realitzar modificacions en els àmbits utilitzats. Així, des de la Diputació de Barcelona es va elaborar una anàlisi basada en la mobilitat laboral, proximitat geogràfica i altres criteris, de la qual en va resultar la proposta de diferents àmbits territorials susceptibles de formar els anomenats pactes territorials. En aquest sentit, hem optat per redefinir els municipis que s'inclouen dins el Mercat de Treball de Mataró, d'acord amb els integrants del Pacte Territorial del nostre àmbit. Els municipis en qüestió són: Argentona, Cabrera de Mar, Caldes d'Estrac, Dosrius, Mataró, Òrius, Pre-

mià de Dalt, Premià de Mar, Sant Andreu de Llavaneres, Sant Vicenç de Montalt, Vilassar de Dalt i Vilassar de Mar. Per tant, als municipis que integren el mercat de treball de Mataró en anteriors butlletins, s'hi afegixen Premià de Dalt, Premià de Mar i Vilassar de Dalt. L'anàlisi relativa a aquest mercat de treball podrà efectuar-se tant en l'àmbit de l'atur registrat com de la contractació. La redefinició del Mercat de Treball de Mataró suposa la pèrdua de vigència de l'àrea de l'Àmbit de Referència i, per tant, també ens ha semblat adient reconfigurar-la, substituint els municipis que en anteriors edicions del butlletí en formaven part, pel conjunt de la província de Barcelona.

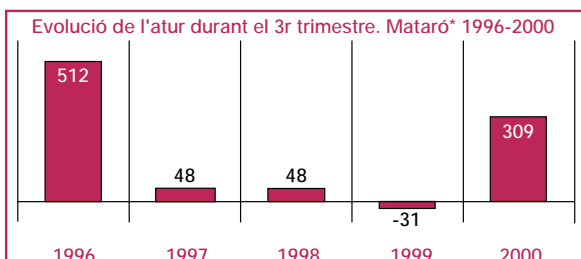
RESUM

Atur registrat i contractació. Mataró*. 3r trimestre de 2000

* Inclou Mataró, Cabrera de Mar i Argentona

Taxa d'atur registrat	set. 1999	set. 2000	Difer. (pp)*
Mataró	6,65%	5,93%	-0,72 pp
Prov. Barcelona	6,94%	6,43%	-0,51 pp
Catalunya	6,37%	5,88%	-0,49 pp
↑ Espanya	9,61%	8,86%	-0,75 pp
Atur reg. per sexes	set. 1999	set. 2000	Incr.%
Homes	1.506	1.365	-9,36%
↑ Dones	1.982	1.746	-11,91%
Atur reg. per edats	set. 1999	set. 2000	Incr.%
↑ < 25 anys	577	484	-16,12%
25 a 44 anys	1.611	1.420	-11,86%
> 45 anys	1.300	1.207	-7,15%
Atur reg. per sectors	set. 1999	set. 2000	Incr.%
Agricultura	29	23	-20,69%
Indústria	1.599	1.412	-11,69%
! Construcció	253	261	3,16%
! Serveis	1.319	1.214	-7,96%
↑ SOA	288	201	-30,21%
Atur reg. per formació	set. 1999	set. 2000	Incr.%
Primaris	2.809	2.520	-10,29%
↑ Secundaris	492	418	-15,04%
Universitaris	187	173	-7,49%
Total	3.488	3.111	-10,81%

* Diferència en punts percentuals



Con. reg. per durada	3r trim. 1999	3r trim. 2000	Incr.%
< o = 6 mesos	3.196	3.108	-2,75%
! > 6 mesos	295	227	-23,05%
! Indeterminada*	1.994	1.784	-10,53%
! Indefinits**	853	636	-25,44%
Con. reg. per sexes	3r trim. 1999	3r trim. 2000	Incr.%
! Homes	3.412	3.002	-12,02%
Dones	2.926	2.803	-4,20%
Con. reg. per edats	3r trim. 1999	3r trim. 2000	Incr.%
< 25 anys	3.016	2.841	-5,80%
! 25 a 44 anys	2.739	2.430	-11,28%
! > 45 anys	583	534	-8,40%
Con. reg. per sectors	3r trim. 1999	3r trim. 2000	Incr.%
↑ Agricultura	59	86	45,76%
! Indústria	1.503	1.104	-26,55%
! Construcció	723	642	-11,20%
! Serveis	4.053	3.973	-1,97%
Total	6.338	5.805	-8,41%

* No inclou els indefinits

** S'inclouen els següents contractes: a temps parcial, ordinari temps indefinit, minusvàlids L 63/97 i 64/97 i RD 1451/83, contractes indefinits L 63/97 i 64/97 i els convertits en indefinits L 63/97 i 64/97.

L'atur registrat

En el conjunt del tercer trimestre, l'atur registrat ha seguit la mateixa línia que en els tercers trimestres d'anys precedents; és a dir, un augment respecte del mes anterior durant el juliol i l'agost, i una disminució al mes de setembre. Si bé es tracta d'un comportament habitual en aquest període de l'any, l'increment de l'atur registrat, 309 persones més, suposa el més elevat durant un tercer trimestre des de 1996. Malgrat tot, la taxa d'atur de Mataró (5,93%) continua situada per sota del 6% i lleugerament per sobre de la de Catalunya. Entre setembre de 1999 i 2000, les dones han estat les més afavorides i han absorbit més del 60% dels 377 aturats que ha deixat de registrar-se. Per edats, els més joves han estat els que en el darrer any han aconseguit, en termes relatius, un descens més pronunciat (16,12%). Sectorialment, indústria i serveis, sectors on hi ha registrats el 82% dels desocupats, han reduït l'atur en un 12% i 8%, respectivament. La construcció, ha estat l'únic sector que ha augmentat el nombre de desocupats, i que pot respondre a l'alentiment que s'està produint en aquest sector. A nivell formatiu, el grup amb estudis secundaris ha estat el més afavorit per l'evolució de l'atur en el darrer any.

La contractació

El nombre de contractes registrats a l'OTG durant el tercer trimestre de 2000 ha estat de 5.805 persones, una xifra un 8,4% inferior a la registrada en el tercer trimestre de 1999. Aquesta davallada s'ha produït en bona part per anomalies en el registre de contractes del tercer trimestre de 2000, centrades al mes de setembre. Aquest biaix pot observar-se si fem el desglossament mensual de la contractació, ja que en el bimestre juliol-agost de 2000, el total de contractes registrats és un 10,3% superior al del total de contractes del mateix bimestre de 1999. En la comparació interanual del pes específic de la durada dels contractes s'observa un increment del 7,1% en els d'una durada inferior als sis mesos, mentre que la resta de contractes ha vist reduïda la seva aportació. Per sexes, els homes són els que en signen més, un 51,7%. Per edats, els que tenen menys de 25 anys n'han signat el 49%, i per sectors, el 70% a anat a parar al sector serveis.

↑ Grup de la variable amb una evolució més favorable durant el període estudiat.

! Grup amb un comportament significativament desfavorable durant el període estudiat.

Atur registrat i contractació.

Mercat de Treball i Àmbit de Referència.

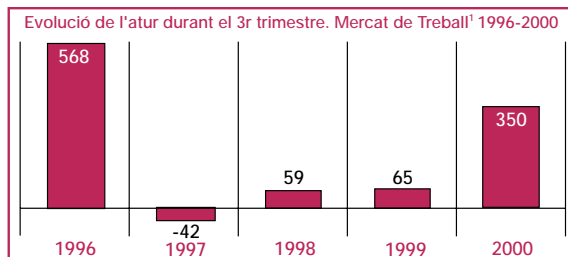
3r trimestre de 2000

L'atur registrat

MERCAT DE TREBALL 1

Taxa d'atur registrat	set. 1999	set. 2000	Difer. (pp)*
Mercat de Treball	6,14%	5,71%	-0,43 pp
Catalunya	6,37%	5,88%	-0,49 pp
Espanya	9,61%	8,86%	-0,75 pp
Atur reg. per sexes	set. 1999	set. 2000	Incr.%
Homes	2.344	2.151	-8,23%
Dones	2.915	2.738	-6,07%
Atur reg. per edats	set. 1999	set. 2000	Incr.%
< 25 anys	835	685	-17,96%
25 a 44 anys	2.494	2.344	-6,01%
> 45 anys	1.930	1.860	-3,63%
Atur reg. per sectors	set. 1999	set. 2000	Incr.%
Agricultura	61	40	-34,43%
Indústria	2.116	1.909	-9,78%
Construcció	394	414	5,08%
Serveis	2.275	2.227	-2,11%
SOA	413	299	-27,60%
Atur reg. per formació	set. 1999	set. 2000	Incr.%
Primaris	3.996	3.654	-8,56%
Secundaris	904	874	-3,32%
Universitaris	359	361	0,56%
Total	5.259	4.889	-7,04%

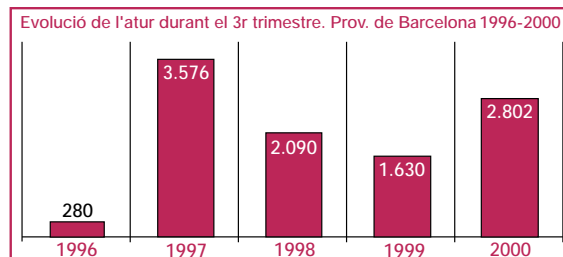
* Diferència en punts percentuals



PROVÍNCIA DE BARCELONA

Taxa d'atur registrat	set. 1999	set. 2000	Difer. (pp)*
Prov. Barcelona	6,93%	6,43%	-0,50 pp
Catalunya	6,37%	5,88%	-0,49 pp
Espanya	9,61%	8,86%	-0,75 pp
Atur reg. per sexes	set. 1999	set. 2000	Incr.%
Homes	58.049	52.810	-9,03%
Dones	81.477	78.680	-3,43%
Atur reg. per edats	set. 1999	set. 2000	Incr.%
< 25 anys	16.666	14.514	-12,91%
25 a 44 anys	67.241	62.818	-6,58%
> 45 anys	55.619	54.158	-2,63%
Atur reg. per sectors	set. 1999	set. 2000	Incr.%
Agricultura	733	548	-25,24%
Indústria	44.352	39.441	-11,07%
Construcció	10.103	9.693	-4,06%
Serveis	71.398	70.873	-0,74%
SOA	12.940	10.935	-15,49%
Atur reg. per formació	set. 1999	set. 2000	Incr.%
Primaris	95.953	90.037	-6,17%
Secundaris	26.261	24.983	-4,87%
Universitaris	9.463	9.431	-0,34%
Total	131.677	124.451	-5,49 %

* Diferència en punts percentuals



La contractació

MERCAT DE TREBALL 1

Con. reg. per durada	3r trim. 1999	3r trim. 2000	Incr.%
< 6 mesos	4.540	4.381	-3,50%
> 6 mesos	404	306	-24,26%
Indeterminada**	2.875	2.361	-17,88%
Indefinits	1.198	952	-20,53%
Con. reg. per sexes	3r trim. 1999	3r trim. 2000	Incr.%
Homes	5.037	4.291	-14,81%
Dones	3.980	3.774	-5,18%
Con. reg. per edats	3r trim. 1999	3r trim. 2000	Incr.%
< 25 anys	4.362	3.992	-8,48%
25 a 44 anys	3.850	3.314	-13,92%
> 45 anys	805	759	-5,71%
Con. reg. per sectors	3r trim. 1999	3r trim. 2000	Incr.%
Agricultura	160	240	27,50%
Indústria	1.868	1.391	-25,54%
Construcció	1.114	903	-18,94%
Serveis	5.875	5.567	-5,24%
Total	9.017	8.065	-10,56%

*No inclou els indefinits

** S'inclouen els següents contractes: a temps parcial, ordinari temps indefinit, minusvàlids L 63/97 i 64/97 i RD 1451/83, contractes indefinits L 63/97 i 64/97 i els convertits en indefinits L 63/97 i 64/97.

(1) El Mercat de Treball de Mataró inclou els municipis de: Mataró, Argentona, Cabrera de Mar, Caldes d'Estrac, Dosrius, Mataró, Òrrius, Premià de Dalt, Premià de Mar, Sant Andreu de Llavaneres, Sant Vicenç de Montalt, Vilassar de Dalt i Vilassar de Mar.

- ⬆ Grup de la variable amb una evolució més favorable durant el període estudiat.
- ⚠ Grup amb un comportament significativament desfavorable durant el període estudiat.

Índex

• L'atur registrat a Mataró (3r trimestre de 2000)	pàg. 7
• Evolució del perfil d'aturat a Mataró (3r trimestre de 2000)	pàg. 14
• Contractacions a Mataró (3r trimestre de 2000)	pàg. 16
• L'atur registrat al Mercat de Treball de Mataró i a la Província de Barcelona (3r trimestre de 2000)	pàg. 18
• Evolució del perfil de l'aturat del Mercat de Treball de Mataró i a la Província de Barcelona (3r trimestre de 2000)	pàg. 26
• Contractacions al Mercat de Treball de Mataró (3r trimestre de 2000)	pàg. 28

Índex de taules i gràfiques

T 1	Evolució atur registrat per taxes de creixement	pàg. 7
T 2	Evolució de la taxa d'atur	pàg. 8
T 3	Atur registrat per edat i sexe	pàg. 9
T 4	Composició per sectors econòmics	pàg. 11
T 5	Composició per nivell d'instrucció	pàg. 12
T 6	Evolució del perfil d'aturat a Mataró (3r trimestre 1997-2000)	pàg. 14
T 7	Contractat tipus a Mataró (4t trimestre 1999-3r trimestre 2000)	pàg. 17
T 8	Evolució atur registrat per taxes de creixement	pàg. 18
T 9	Atur registrat per edat i sexe	pàg. 19
T 10	Distribució per edat i sexe dels aturats registrats. Juny de 2000	pàg. 21
T 11	Distribució per edat i sexe dels aturats registrats. Setembre de 2000	pàg. 21
T 12	Composició per sectors econòmics (setembre de 2000)	pàg. 23
T 13	Composició per nivell d'instrucció (juny de 2000)	pàg. 24
T 14	Composició per nivell d'instrucció (setembre de 2000)	pàg. 25
T 15	Evolució del perfil d'aturat al Mercat de Treball de Mataró i la Província de Barcelona (3r trimestre 1997-2000)	pàg. 26
T 16	Contractat tipus al Mercat de Treball de Mataró (4t trimestre 1999-3r trimestre 2000)	pàg. 29
G 1	Evolució de l'atur registrat a Mataró (1997-3r trimestre 2000)	pàg. 7
G 2	Comparació de la tendència de l'atur registrat a Mataró respecte altres àmbits (1997-3r trimestre 2000)	pàg. 8
G 3	Evolució de l'atur registrat per edat (1997-3r trimestre 2000)	pàg. 9
G 4	Estructura de l'atur i de la població per sexe i edat. Mataró. Setembre de 2000	pàg. 10
G 5	Tendència de l'atur registrat segons sexe (1997-3r trimestre 2000)	pàg. 10
G 6	Evolució de l'atur registrat per sectors (1997-3r trimestre 2000)	pàg. 11
G 7	Tendència de l'atur registrat per sectors (1997-3r trimestre 2000)	pàg. 11
G 8	Evolució de l'atur registrat Estudis Primaris (1997-3r trimestre 2000)	pàg. 12
G 9	Evolució de l'atur registrat Estudis Secundaris i Universitaris (1997-3r trimestre 2000)	pàg. 13
G 10	Tendència de l'atur registrat segons nivells d'instrucció (1997-3r trimestre 2000)	pàg. 13
G 11	Evolució de l'atur registrat a Mataró (setembre 1997-setembre 2000)	pàg. 15
G 12	Evolució de l'atur registrat per edat (setembre 1997-setembre 2000)	pàg. 15
G 13	Evolució de l'atur registrat per sectors (juny a set. 1997 - juny a set. 2000)	pàg. 15
G 14	Evolució de l'atur registrat per sexe (juny a set. 1997 - juny a set. 2000)	pàg. 15

G 15	Evolució del nombre de contractacions a Mataró (1994-1999) i Estimació 2000 d'acord amb evolució real del 3r trimestre de 2000	pàg. 16
G 16	Evolució de la contractació a Mataró 1999 - 3r trimestre 2000	pàg. 16
G 17	Contractacions a Mataró (3r trimestre 2000)	pàg. 16
G 18	Comparació de la taxa d'atur entre el Mercat de Treball i la Província de Barcelona (1997-3r trimestre 2000)	pàg. 18
G 19	Comparació de la tendència de la taxa d'atur entre el Mercat de Treball i la Província de Barcelona. (1998-3r trimestre 2000)	pàg. 18
G 20	Tendència de l'atur registrat segons àmbit i sexe (1998-3r trimestre 2000)	pàg. 19
G 21	Evolució de l'atur registrat segons grups d'edat. Província de Barcelona. (1997-3r trimestre 2000)	pàg. 20
G 22	Evolució de l'atur registrat segons grups d'edat. Mercat de Treball (1997-3r trimestre 2000)	pàg. 20
G 23	Estructura de l'atur per sexe i edat. Mercat de Treball i la Província de Barcelona. Setembre de 2000	pàg. 22
G 24	Pes relatiu dels sectors de cada àmbit. (setembre de 2000)	pàg. 23
G 25	Tendència de l'atur registrat per sectors a la Província de Barcelona. (1998-3r trimestre 2000)	pàg. 24
G 26	Tendència de l'atur registrat per sectors al Mercat de Treball. (1998-3r trimestre 2000)	pàg. 24
G 27	Tendència de l'atur registrat segons nivells d'instrucció. Província de Barcelona. (1998-3r trimestre 2000)	pàg. 25
G 28	Tendència de l'atur registrat segons nivells d'instrucció. Mercat de Treball. (1998-3r trimestre 2000)	pàg. 25
G 29	Evolució del nombre d'aturats als tercers trimestres segons àmbits (1997-2000)	pàg. 27
G 30	Distribució de l'atur registrat per sexe i àmbit (set. 1997- set. 2000)	pàg. 27
G 31	Evolució del nombre de contractes al Mercat de Treball. (1994-1999) i Estimació 2000 d'acord amb evolució real del 3r trimestre de 2000	pàg. 28
G 32	Evolució de la contractació al Mercat de Treball. 1999-3r trimestre de 2000	pàg. 28
G 33	Contractacions al Mercat de Treball (3r trimestre 2000)	pàg. 28

Atur registrat a Mataró* (3r trimestre de 2000)

* Inclou Mataró,
Cabrera de Mar i
Argentera

19

El tercer trimestre de l'any ha marcat un canvi de tendència en el nombre total d'aturats, ja que s'ha registrat un increment que, en termes absoluts, ha assolit el seu punt més alt al mes d'agost. En termes relatius, respecte del primer trimestre, s'ha produït un augment de l'ordre de l'11% en el nombre total d'aturats registrats. Al mes de setembre, la taxa d'atur registrat s'ha situat en el 5,93%, fet que suposa un retorn a les xifres assolides en el primer trimestre de l'any.

T 1

	Atur registrat	Taxa atur	Evolució atur registrat per taxes de creixement					
	Mataró 2000	Mataró 2000	Mensual 2000 (1)	Mensual 1999 (1)	Anual 2000 (2)	Anual 1999 (2)	Trim. 2000 (3)	Trim. 1999 (3)
juliol	3.113	5,93%	11,10%	3,07%	-14,17%	-15,43%	3,35%	-2,81%
agost	3.265	6,22%	4,88%	1,10%	-10,96%	-16,83%	12,20%	3,24%
setembre	3.111	5,93%	-4,72%	-4,88%	-10,81%	-19,41%	11,03%	-0,88%

(1) Taxa de creixement respecte el mes anterior

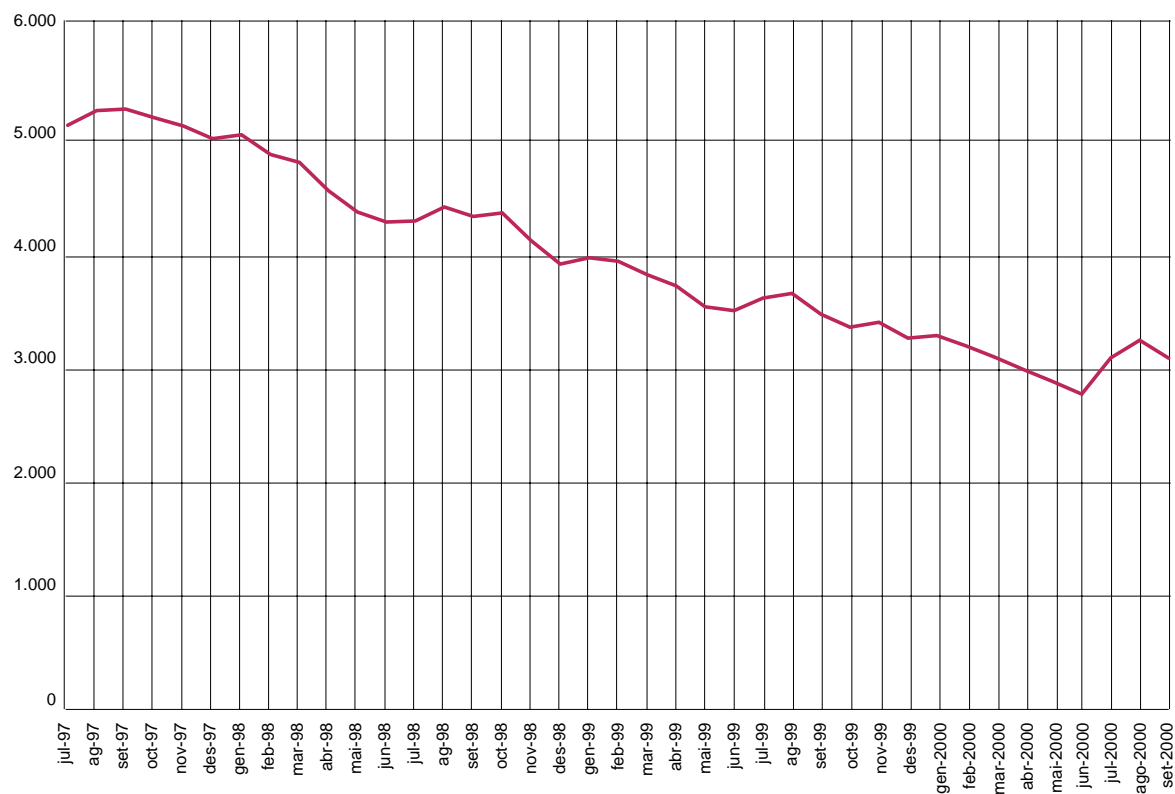
(2) Taxa de creixement respecte el mateix mes de l'any anterior

(3) Taxa de creixement respecte el trimestre anterior (juliol/abril, agost/maig, setembre/juny)

Font T 1, i G 1: Elaboració pròpia a partir de les dades d'Estadística del Departament de Treball de la Generalitat de Catalunya

Evolució de l'atur registrat a Mataró (1997 - 3r trimestre 2000)

G 1



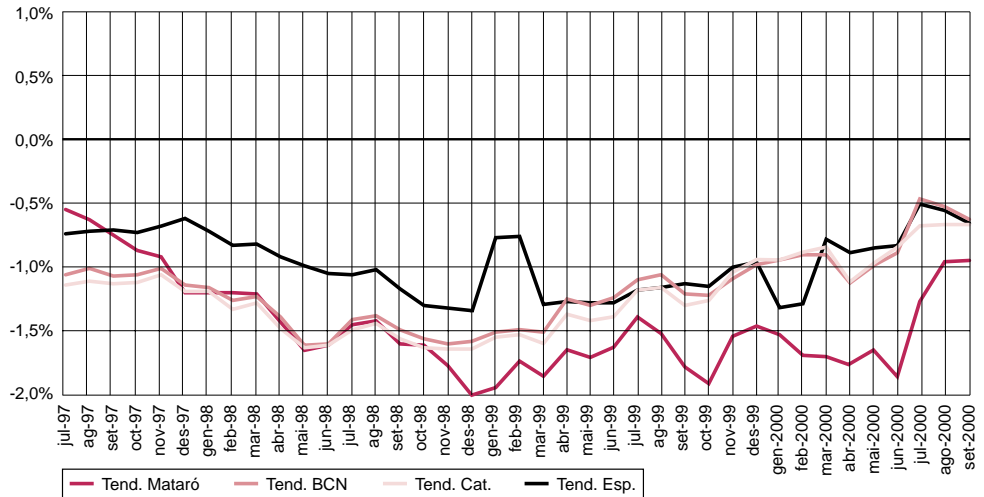
El comportament de l'atur registrat durant aquest trimestre és semblant a l'experimentat en el mateix període dels anys precedents, encara que aquest any l'increment registrat ha estat una mica més marcat. Es pot observar que, en el tercer trimestre de l'any, la reducció mitjana interanual se situa al voltant del 12%, xifra bastant menys significativa que la registrada l'any 1999 (del 17%, aproximadament).

T 2

2000	Taxes d'atur per àmbits				Var. taxes d'atur per àmbits vs. mes anterior			
	Mataró (M)	BCN (B)	Cat. (C)	Esp. (E)	Mataró	BCN	Cat.	Esp.
juliol	5,93%	6,64%	6,03%	8,79%	0,59%	0,33%	0,21%	-0,15%
agost	6,22%	6,64%	6,02%	8,78%	0,29%	0,00%	-0,01%	-0,01%
setembre	5,93%	6,43%	5,88%	8,86%	-0,29%	-0,21%	-0,13%	0,08%

2000	Tx. creixement taxes d'atur per àmbits vs. mes anterior				Difs. taxes d'atur per àmbits		
	Mataró	BCN	Cat.	Esp.	M - B	M - C	M - E
juliol	11,10%	5,18%	3,60%	-1,64%	-0,71%	-0,09%	-2,85%
agost	4,88%	-0,03%	-0,12%	-0,08%	-0,42%	0,20%	-2,56%
setembre	-4,72%	-3,13%	-2,22%	0,93%	-0,50%	0,04%	-2,93%

G 2 Comparació de la tendència de l'atur registrat a Mataró respecte altres àmbits (1997 - 3r trim. 2000)



Font T 2 i G 2:
Elaboració pròpia
a partir de les dades
d'Estadística del
Departament de Treball
de la Generalitat
de Catalunya

Atur registrat per edat i sexe

En el cas dels desocupats per sexe, encara que respecte del primer trimestre de l'any s'ha produït un augment de l'atur registrat en els dos sexes, el nombre de dones aturades (10,23%) ha augmentat en menor grau que el dels homes (12,07%). Pel que fa a la variació respecte de l'any anterior, també ha estat la dona la que ha presentat un comportament més favorable, ja que ha disminuït en un 11,9% el total de dones aturades mentre que els dels homes ha baixat en un 9,36%. Malgrat això, cal tenir en compte l'avertiment que ha fet el Banc d'Espanya sobre una possible ampliació del diferencial d'atur femení existent entre Espanya i la UE, atès que en el nostre territori, segons les dades de l'EPA, la desocupació femenina és actualment del 20,5% i, tot i que tendeix a disminuir, no evoluciona tant favorablement com a la resta d'Europa.

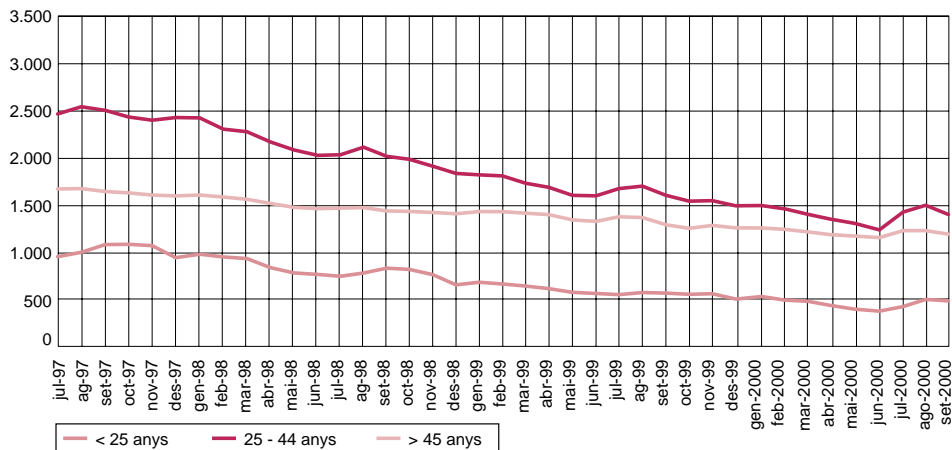
T 3

2000	Atur registrat per sexe		% Proporció sobre total		Taxa d'atur mensual		Var. taxa d'atur c/ mes anterior Dif.		Var. taxa d'atur c/ mes anterior Tx. creixement		Diferència taxes
	H	D	H	D	H	D	H	D	H	D	
juliol	1.355	1.758	43,53%	56,47%	4,29%	8,42%	0,43%	0,83%	11,25%	10,98%	4,14%
agost	1.430	1.835	43,80%	56,20%	4,52%	8,79%	0,24%	0,37%	5,54%	4,38%	4,27%
setembre	1.365	1.746	43,88%	56,12%	4,32%	8,37%	-0,21%	-0,43%	-4,55%	-4,85%	4,05%

2000	Tx. creixement atur registrat juliol/agost		Tx. creixement atur registrat agost/setembre		% Proporció sobre total per edats juliol		% Proporció sobre total per edats agost		% Proporció sobre total per edats setembre	
	H	D	H	D	H	D	H	D	H	D
< 25	19,90%	17,32%	-3,93%	-2,58%	45,26%	54,74%	45,80%	54,20%	45,45%	54,55%
25-34	5,39%	10,81%	-3,69%	-10,52%	41,44%	58,56%	40,23%	59,77%	42,01%	57,99%
35-44	4,42%	-1,53%	-6,54%	-3,90%	38,91%	61,09%	40,31%	59,69%	39,64%	60,36%
45-54	2,01%	-1,56%	-5,57%	-3,97%	43,78%	56,22%	44,66%	55,34%	44,24%	55,76%
> 54	0,71%	-0,71%	-3,17%	1,08%	50,18%	49,82%	50,53%	49,47%	49,46%	50,54%

Evolució de l'atur registrat per edat (1997- 3r trimestre 2000)

G 3

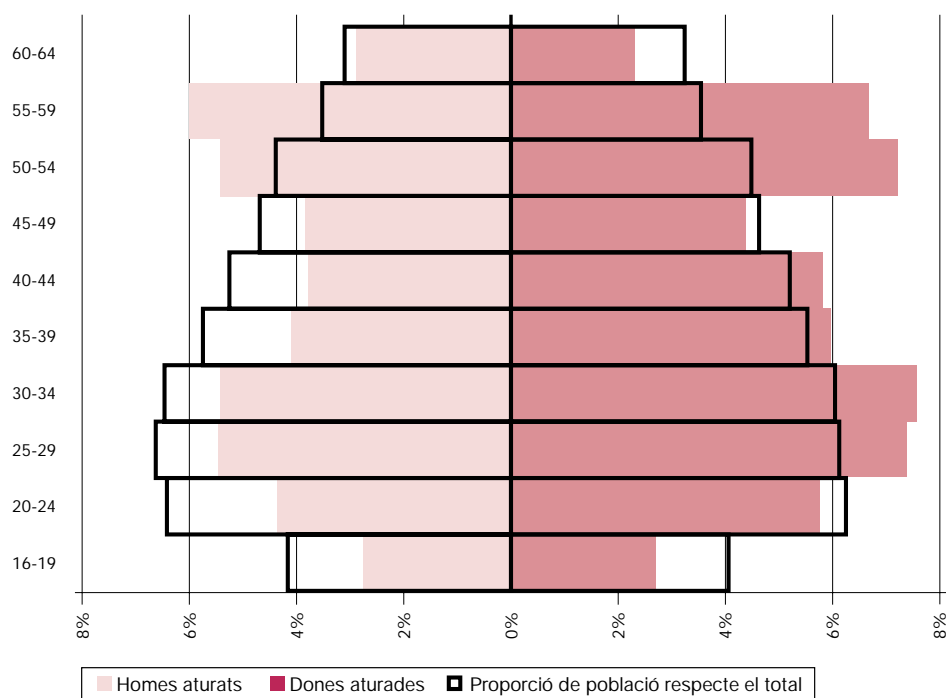


Font T 3 i G 3:
Elaboració pròpia a partir de les dades d'Estadística del Departament de Treball de la Generalitat de Catalunya

Pel que fa a l'edat mitjana dels aturats, els dos grups han experimentat una reducció respecte del primer trimestre de l'any, essent una mica més significativa en el cas dels homes, que ha passat dels 41,7 als 40,5 anys, mentre que en les dones ha baixat dels 40,6 als 39,7 anys. Respecte de l'any 1999, el comportament dels dos grups ha estat divergent, ja que mentre en els homes aturats s'ha reduït l'edat mitjana en 0,7 anys, en les dones aturades ha augmentat en 1,4 anys.

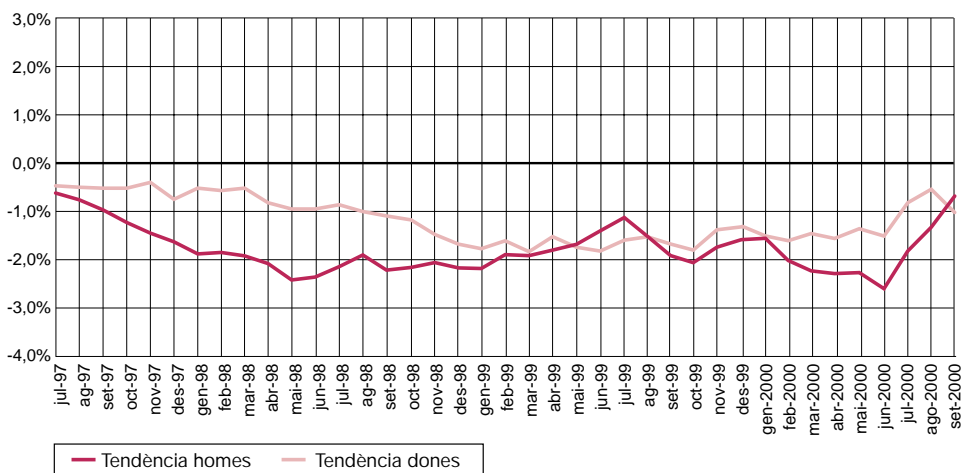
G 4

Estructura de l'atur i de la població per sexe i edat. Mataró. Setembre 2000



G 5

Tendència de l'atur registrat segons sexe (1997- 3r trimestre 2000)



Font G 4 i G 5: Elaboració pròpia a partir de les dades d'Estadística del Departament de Treball de la Generalitat de Catalunya

Atur registrat per sectors econòmics

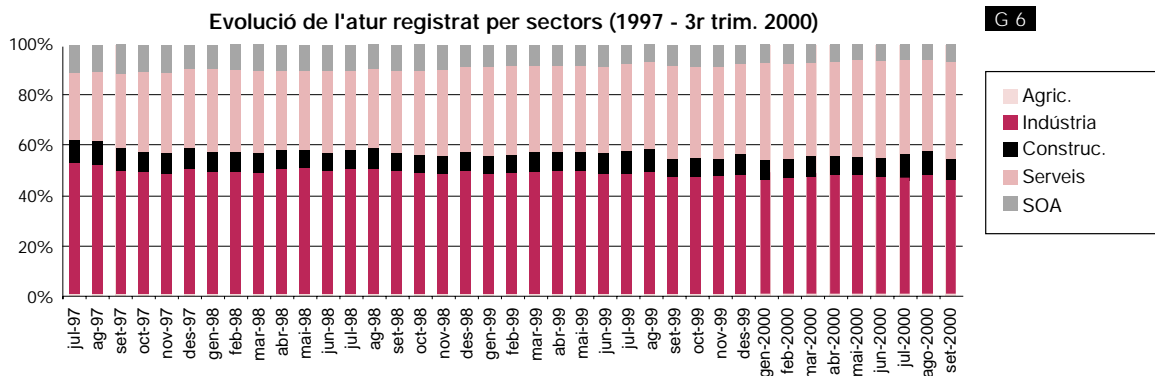
Tots els sectors econòmics han sofert l'augment del nombre total d'aturats registrats, però cal destacar els increments registrats en la construcció (22,5%) i en el sector de les persones que busquen la seva primera feina (16,2%). Aquesta darrera dada probablement reculli l'efecte de la incorporació al mercat de treball dels nous demandants d'ocupació, integrat majoritàriament per joves que finalitzen els seus estudis.

Sector econòmic	Composició per sectors econòmics					
	juny			setembre		
	Nombre	Pes relatiu (1)	Var. any ant. (2)	Nombre	Pes relatiu (1)	Var. any ant. (2)
Agricultura	20	0,71%	-0,25%	23	0,74%	-0,09%
Indústria	1.287	45,93%	-1,10%	1.412	45,39%	-0,46%
Construcció	213	7,60%	-0,33%	261	8,39%	1,14%
Serveis	1.109	39,58%	3,97%	1.214	39,02%	1,21%
SOA	173	6,17%	-2,29%	201	6,46%	-1,80%
Total	2.802	100%	0,00%	3.111	100%	0,00%

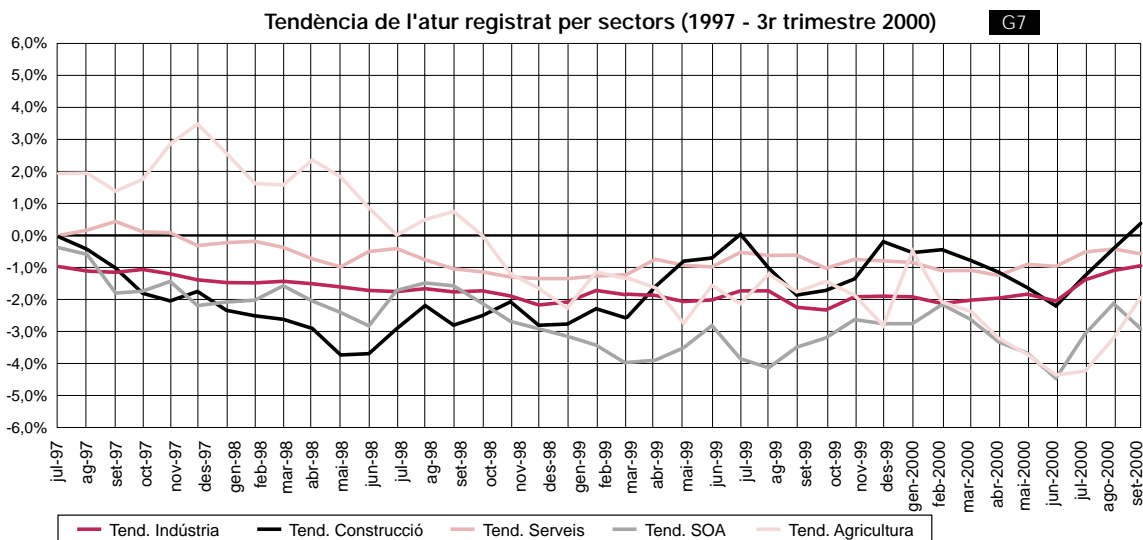
T 4

Font T 4, G 6 i G 7:
Elaboració pròpia
a partir de les dades
d'Estadística del
Departament de Treball
de la Generalitat
de Catalunya

(1) Representativitat de cada sector econòmic respecte el total d'aturats registrats
(2) Variació de la representativitat respecte el mateix mes de l'any anterior



G 6



G 7

Quant a la variació interanual, tots els sectors han experimentat una reducció en la desocupació registrada, excepte el sector de la construcció que ha augmentat en un 3,16%. Durant el mes d'agost aquest sector ha registrat una pujada més remarcable, possiblement com a conseqüència de la pràctica empresarial de suprimir els contractes amb l'arribada del període de vacances per reprendre'ls al mes de setembre. Això no obstant, el nivell d'aturats al setembre no s'ha vist reduït de manera substancial, la qual cosa pot ser un clar símptoma de l'inici d'alentiment que s'està registrant en aquest sector després de llargs períodes de creixement sostingut.

Atur registrat per formació

Segons el nivell formatiu, en el tercer trimestre tots els grups han patit l'efecte de la pujada de l'atur registrat. No obstant això, els desocupats amb estudis universitaris han estat els que han experimentat una pujada més significativa (26,3%), possiblement coincidint amb l'època en què es produeix la incorporació al mercat de treball dels joves que acaben els seus estudis. Per això, aquest ha estat l'únic grup que en aquest període ha augmentat la seva representativitat respecte del total. En segon lloc, se situa el grup d'estudis primaris amb un augment del 10,8% i, finalment, el dels desocupats amb estudis secundaris, que s'ha incrementat en un 6,63% respecte del segon trimestre de l'any.

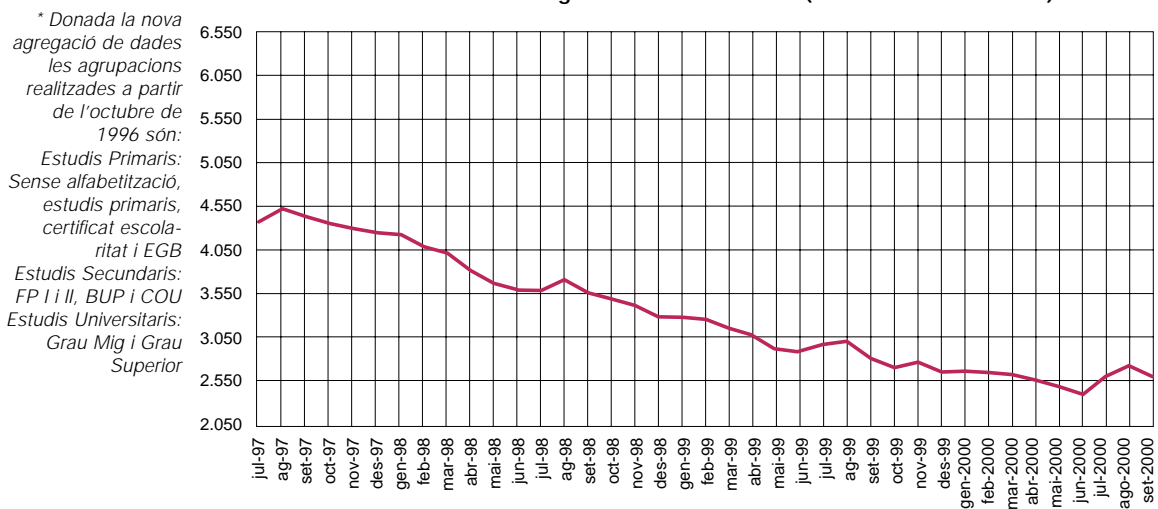
T 5

Nivell de formació	Composició per nivell d'instrucció					
	juny			setembre		
	Nombre	Pes relatiu (1)	Var. any ant. (2)	Nombre	Pes relatiu (1)	Var. any ant. (2)
Est. Primaris	2.273	81,12%	-1,66%	2.520	81,00%	0,47%
Est. Secund.	392	13,99%	1,00%	418	13,44%	-0,67%
Est. Universit.	137	4,89%	0,66%	173	5,56%	0,20%
Total	2.802	100%	0,00%	3.111	100%	0,00%

(1) Representativitat de cada nivell d'instrucció respecte el total d'aturats registrats
 (2) Variació de representativitat respecte el mateix mes de l'any anterior

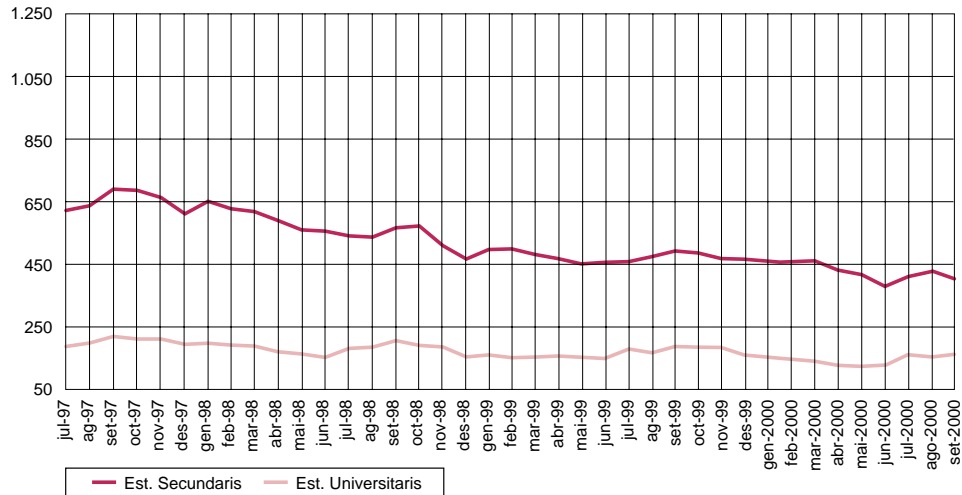
G 8

Evolució de l'atur registrat Estudis Primaris (1997 -3r trimestre 2000)



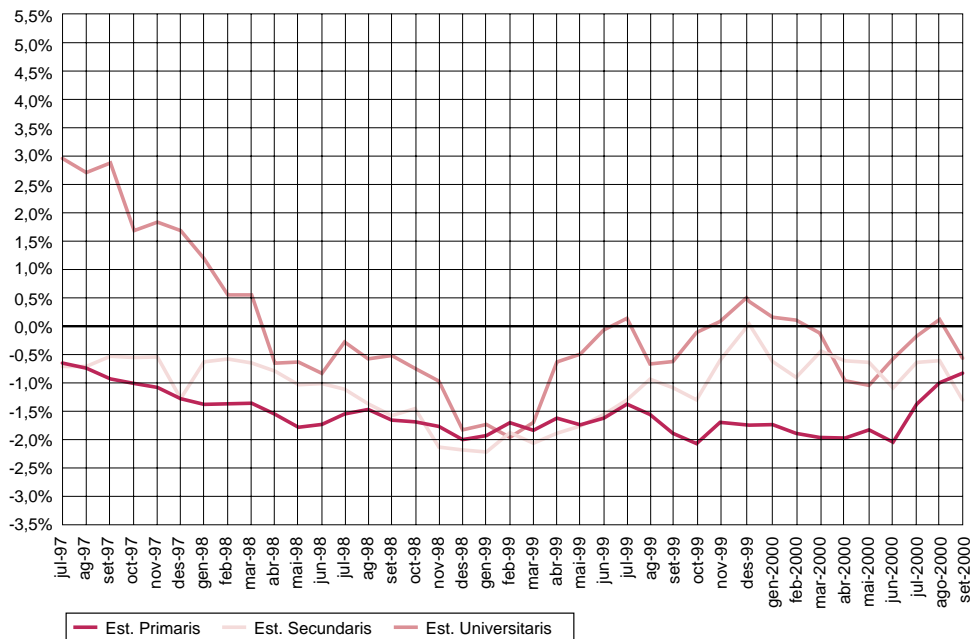
Evolució de l'atur registrat Estudis Secundaris i Universitaris (1997 - 3r trimestre 2000)

G 9



Tendència de l'atur registrat segons nivells d'instrucció (1997 - 3r trimestre 2000)

G 10



Font T 5, G 8, G 9 i G 10: Elaboració pròpia a partir de les dades d'Estadística del Departament de Treball de la Generalitat de Catalunya

En termes interanuals, s'ha registrat un descens de l'atur registrat en tots els grups de formació. Els desocupats amb estudis secundaris són els que presenten una evolució més positiva, ja que el seu grup s'ha reduït en un 15,04%. En segon lloc, se situa el dels que tenen estudis primaris (10,3%) i, finalment, el dels desocupats amb estudis universitaris (7,5%).

* Inclou Mataró,
Cabrer de Mar i
Argentona

Evolució del perfil d'aturat a Mataró* (3r trimestre 1997-2000)

T 6

	setembre 1997	%	setembre 1998	%	setembre 1999	%	setembre 2000	%
Sexe	Dona	52,7%	Dona	56,1%	Dona	56,8%	Dona	56,1%
Sect. ec.	Indústria	49,8%	Indústria	48,6%	Indústria	45,8%	Indústria	45,4%
Edat	25-44	47,8%	25-44	46,9%	25-44	46,2%	25-44	45,6%
Formació	Certif. d'escol.	54,7%	Certif. d'escol.	52,7%	Certif. d'escol.	51,2%	Certif. d'escol.	51,2%

	Variació juny 98- set.98				Variació juny 99- set.99				Variació juny 2000- set.2000			
	Perfil set.98	Tx. C. (v.a)	Var. Pes	Tx. C. (%)	Perfil set.99	Tx. C. (v.a)	Var. Pes	Tx. C. (%)	Perfil set.2000	Tx. C. (v.a)	Var. Pes	Tx. C. (%)
	(1)	(2)	(3)		(1)	(2)	(3)		(1)	(2)	(3)	
Sexe	Dona	2,53%	0,77%	1,40%	Dona	4,15%	2,75%	5,08%	Dona	10,23%	-0,41%	-0,72%
Sect. ec.	Indústria	-0,14%	-0,62%	-1,25%	Indústria	-3,38%	-1,19%	-2,52%	Indústria	9,71%	-0,54%	-1,18%
Edat	25 - 44	-0,20%	-0,62%	-1,30%	25 - 44	0,19%	0,49%	1,08%	25 - 44	13,42%	0,96%	2,15%
Formació	Cert. esc.	-1,55%	-1,43%	-2,65%	Cert. esc.	-5,15%	-2,31%	-4,31%	Cert. esc.	7,48%	-1,69%	-3,20%

(1) Taxa de creixement dels valors absoluts

(2) Variació del pes relatiu

(3) Taxa de creixement del pes relatiu

El tercer trimestre de l'any 2000 no introdueix cap canvi en els trets característics que defineixen el perfil de l'aturat a Mataró des del primer trimestre de 1997: continua sent una dona, entre 25-44 anys, amb formació a nivell de certificat d'escolaritat i amb una darrera feina en el sector industrial. Aquest trimestre s'ha caracteritzat per una disminució de la representativitat de tots els trets bàsics, excepte del de l'edat (25-44) que ha augmentat el seu pes relatiu en gairebé un punt.

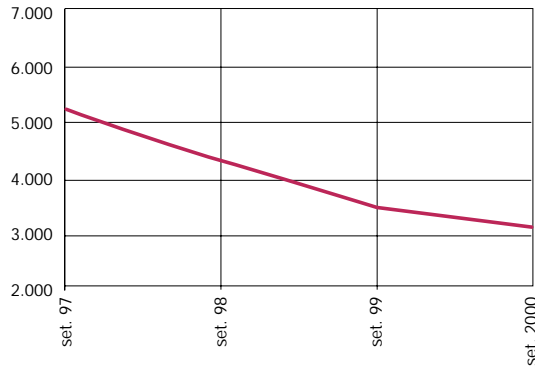
Aquest trimestre marca un canvi de tendència respecte dels set trimestres anteriors, en els quals s'havia produït un descens continuat del nombre total d'aturats registrats. L'estacionalitat marca la pujada d'aquest trimestre encara que de manera més acusada que en els mateixos períodes d'anys anteriors.

Tot i que la dona continua sent l'aturat tipus a Mataró, cal assenyalar que, tant en aquest trimestre com en la variació interanual, l'home ha experimentat un comportament menys favorable que la dona, i ha trencat d'aquesta manera la dinàmica iniciada molt de temps enrera.

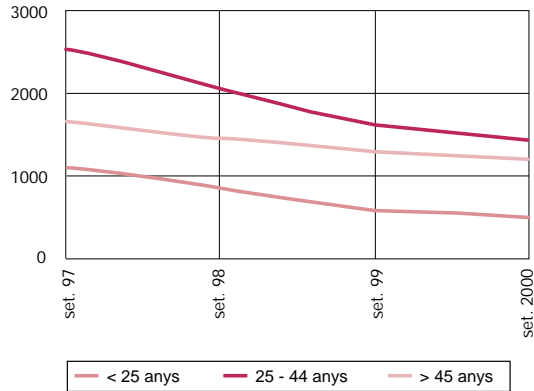
El grup de joves entre 20 i 24 anys és el que ha experimentat un augment més significatiu del nombre total d'aturats registrats durant aquest tercer trimestre. Pel que fa a la variació interanual, encara que s'ha produït un descens generalitzat en gairebé tots els grups, els menors de 20 anys ha estat el segment més directament beneficiat.

L'estacionalitat, juntament amb la incorporació al mercat de treball de joves que finalitzen els seus estudis, esdevenen dos factors que podrien explicar l'augment de l'aturat registrat en aquest tercer trimestre de l'any.

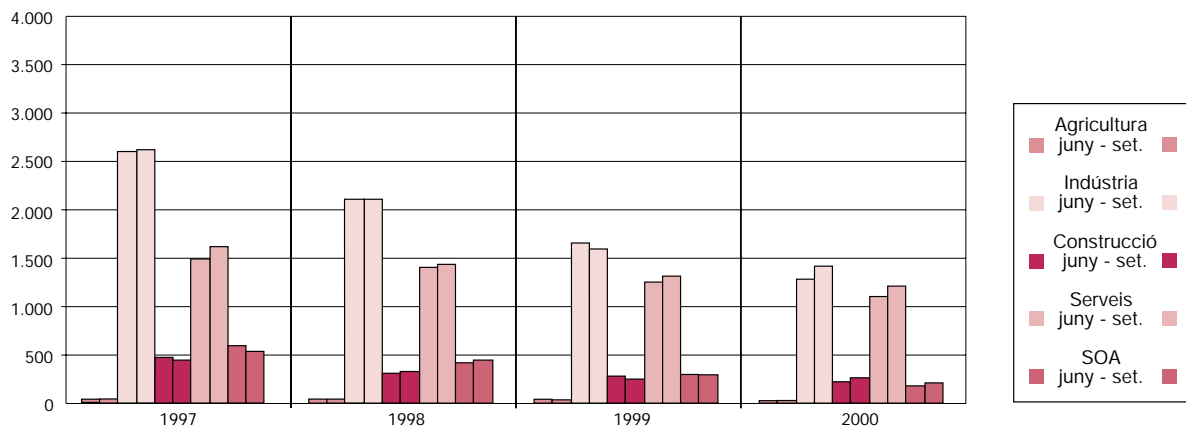
G 11 Evolució de l'atur registrat a Mataró (setembre 1997 - setembre 2000)



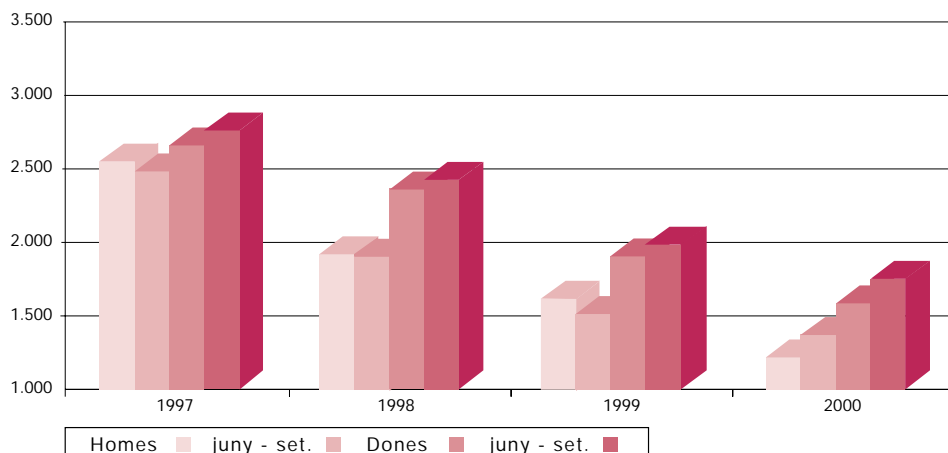
G 12 Evolució de l'atur registrat per edat (setembre 1997 - setembre 2000)



G 13 Evolució trimestral de l'atur registrat per sectors (juny a set. 1997 - juny a set. 2000)



G 14 Evolució trimestral de l'atur registrat per sexe (juny a set. 1997 - juny a set. 2000)



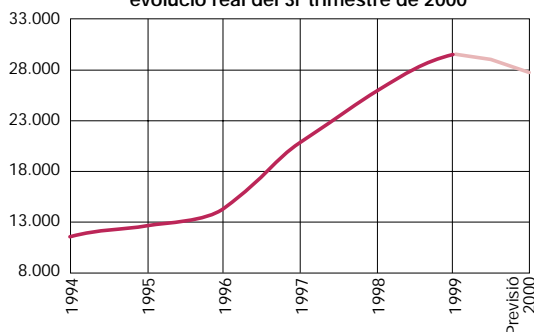
Font T 6, G 11, G 12, G 13 i G 14: Elaboració pròpia a partir de les dades d'Estadística del Departament de Treball de la Generalitat de Catalunya

* Inclou Mataró,
Cabrera de Mar i
Argentona

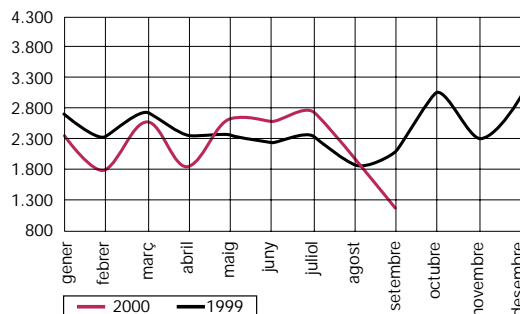
Contractacions a Mataró* (3r trimestre de 2000)

En el tercer trimestre s'han registrat un total de 5.805 contractes, xifra un 18,14% inferior a l'aconseguida en el trimestre anterior**. Aquesta important davallada té el seu origen en l'acabament de la temporada estival i també en alguns problemes a l'hora de registrar els contractes. En la comparació interanual, la davallada no ha estat tan accentuada respecte del tercer trimestre de 1999 i s'han signat un 8,4% menys de contractes.

G 15 Evolució del nombre de contractes a Mataró (1994- 1999) i Estimació 2000 d'acord amb evolució real del 3r trimestre de 2000



G 16 Evolució de la contractació a Mataró. 1999 - 3r trimestre 2000

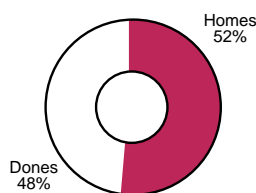


La contractació d'aquest trimestre es caracteritza per la seva elevada temporalitat. Un 53,5% dels contractes són d'una durada inferior als sis mesos, pel fet que es tracta de feines molt vinculades al sector de l'hoteleria i la restauració. Aquests contractes amb una durada tan curta solen tenir com a principals destinataris la població més jove, com ho demostra el fet que el 49% dels contractes hagi anat a mans d'aquest grup. L'elevada temporalitat també es reflexa en el baix percentatge de contractació indefinida, del 10,96% en el tercer trimestre, fet que suposa una davallada del 18,6% respecte del pes que tenia aquesta modalitat de contractació en el tercer trimestre de 1999.

Font G 15, G 16 i G17: Elaboració pròpia a partir de les dades de la Xarxa d'Observatoris de la Província de Barcelona (Diputació de Barcelona)

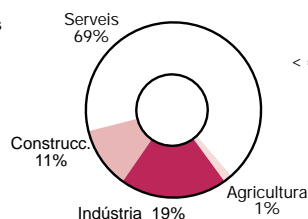
Contractat tipus a Mataró*

**Contractació per sexe
3r trimestre 2000**

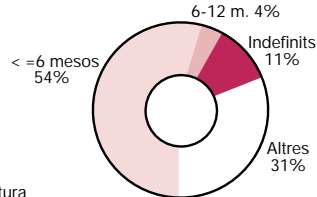


G 17

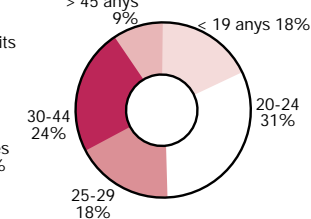
**Contractació per sectors
3r trimestre 2000**



**Contractació per durada
3r trimestre 2000**



**Contractació per edats
3r trimestre 2000**



** El nombre de contractes que es presenten en el tercer trimestre de 2000 és considerablement inferior al total de contractes que es varen signar en el mateix període de l'any anterior. Aquest fet s'ha produït per problemes en el registre dels contractes durant el mes de setembre a l'OTG de l'Esplanada. Si agafem els contractes registrats en el bimestre juliol-agost, la variació interanual presenta un increment del 10,27%.

- Els homes han estat els més contractats amb un 51,8%. Malgrat tot, les dones han guanyat més de dos punts percentuals de representativitat respecte del tercer trimestre de 1999.
- Per sectors econòmics, tots els sectors, excepte el de l'agricultura, han registrat menys contractes respecte del mateix trimestre de l'any anterior. Pel que fa a la representativitat, l'agricultura i els serveis són els que han augmentat els seu pes específic.
- En tots els trams d'edat s'ha produït un descens en la contractació respecte del tercer trimestre de 1999. Analtzant el pes percentual de cada grup d'edat, els més afavorits ha estat els joves (menys de 25 anys), en aconseguir tenir encara més representativitat. El creixement del pes ha estat del 2,8%.

• **La contractació indefinida ha perdut representativitat** en aquest trimestre, ja que els contractes registrats inferiors a sis mesos representen més de la meitat del total de la contractació (53,54%). A més, la contractació indefinida ha experimentat un retrocés important respecte del mateix trimestre de l'any anterior, ja que ha baixat aproximadament un 25%.

Mataró (4t trimestre 1999)		
Perfil	Contractat	Aturat (desembre)
Sexe	Dona (51,40%)	Dona (54,82%)
Sector econòmic	Serveis (63,48%)	Indústria (46,06%)
Edat	20-24 (28,06%) i 30-44 (29,21%)	25-44 (45,69%)
		25-29 (12,70%), 50-54 (12,58%)
		55-59 (12,58%), 30-34 (12,06%)
Durada contracte*	Menor o igual 6 mesos (47,92%)	(percentatges més alts)
Tipus contracte	Eventual circums. prod. (25,52%)	Temporals
	Per obra o servei (24,67%)	
	Temps parcial (21,08%)	
	Total indefinits (13,42%)	
		Indefinits

T 7

Mataró (1r trimestre 2000)		
Perfil	Contractat	Aturat (març)
Sexe	Home (51,83%)	Dona (55,50%)
Sector econòmic	Serveis (62,33%)	Indústria (46,33%)
Edat	30-44 (29,01%) i 20-24 (27,66%)	25-44 (45,11%)
		55-59 (13,34%), 20-29 (12,89%)
		50-54 (12,28%), 30-34 (11,54%)
Durada contracte*	Menor o igual 6 mesos (48,29%)	(percentatges més alts)
Tipus contracte	Eventual circums. prod. (26,81%)	Temporals
	Per obra o servei (26,19%)	
	Temps parcial (16,15%)	
	Total indefinits (15,02%)	
		Indefinits

Mataró (2n trimestre 2000)		
Perfil	Contractat	Aturat (juny)
Sexe	Dona (50,02%)	Dona (56,53%)
Sector econòmic	Serveis (65,89%)	Indústria (45,93%)
Edat	30-34 (29,30%) i 20-24 (28,30%)	25-44 (44,68%)
		55-59 (13,70%), 50-54 (13,56%)
		25-29 (11,92%), 30-34 (11,81%)
Durada contracte*	Menor o igual 6 mesos (51,54%)	(percentatges més alts)
Tipus contracte	Eventual circums. prod. (29,18%)	Temporals
	Per obra o servei (23,72%)	
	Temps parcial (18,17%)	
	Total indefinits (13,09%)	
		Indefinits

Mataró (3r trimestre 2000)		
Perfil	Contractat	Aturat (setembre)
Sexe	Home (51,71%)	Dona (56,53%)
Sector econòmic	Serveis (68,44%)	Indústria (45,93%)
Edat	20-24 (30,97%) i 30-44 (23,81%)	25-44 (44,68%)
		55-59 (13,70%), 50-54 (13,56%)
		25-29 (11,92%), 30-34 (11,81%)
Durada contracte*	Menor o igual 6 mesos (53,54%)	(percentatges més alts)
Tipus contracte	Eventual circums. prod. (29,65%)	Temporals
	Per obra o servei (24,67%)	
	Temps parcial (20,50%)	
	Total indefinits (10,96%)	
		Indefinits

Font T 7: Elaboració pròpia a partir de les dades d'Estadística del Departament de Treball de la Generalitat de Catalunya

* Percentatge sobre el total de contractes, inclosos els indefinits

Atur registrat al Mercat de Treball de Mataró i a la província de Barcelona (3r trimestre 2000)

En aquest trimestre, els dos àmbits de treball han presentat comportaments similars. El Mercat de Treball de Mataró ha acusat un remarcable augment de l'atur registrat respecte del segon trimestre (7,71%), la qual cosa ha incidit directament en el fet que la taxa d'atur se situés en el 5,71%. A la província de Barcelona, l'increment de l'atur registrat ha estat més moderat (2,17%) i la taxa d'atur s'ha situat en el 6,43%. Com pot observar-se en el gràfic G18, les taxes d'atur d'ambdós àmbits segueixen una evolució bastant paral·lela, essent la taxa de la província és més elevada que la del Mercat de Treball. La convergència de les dues taxes no s'està produint, i és durant els mesos estivals quan la distància entre les dues taxes és més accentuada, fruit d'una estacionalitat diferent.

T 8

	Atur registrat		Taxa d'atur		Evolució atur registrat per taxes de creixement			
	Mercat de Treball	Prov. de Barcelona	Mercat de Treball	Prov. de Barcelona	Mensual		Anual	
					(1)	(1)	(2)	(2)
juliol	4.887	135.774	5,71%	6,64%	7,67%	5,51%	-8,67%	-3,94%
agost	5.070	135.733	5,92%	6,64%	3,74%	-0,03%	-6,54%	-4,69%
setembre	4.889	131.490	5,71%	6,43%	-3,57%	-3,13%	-7,04%	-5,76%

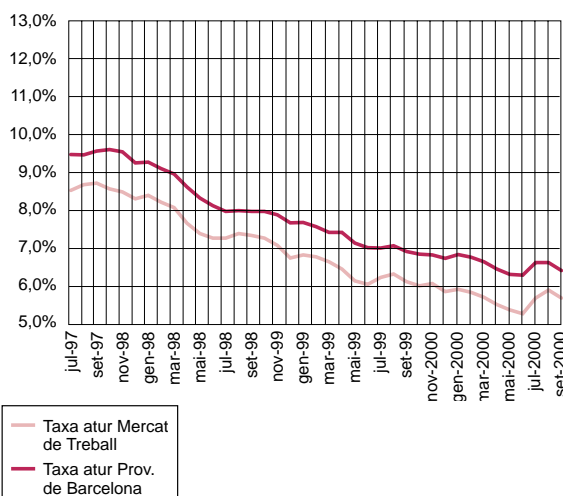
Font T 8, G 18 i G 19 : Elaboració pròpia a partir de les dades de la Xarxa d'Observatoris de la Província de Barcelona (Diputació de Barcelona)

(1) Taxa de creixement respecte el mes anterior
(2) Taxa de creixement respecte el mateix mes de l'any anterior

Quant a la variació interanual, ambdós àmbits de treball han experimentat una baixada del total d'aturats registrats. No obstant això, el Mercat de Treball ha presentat una reducció més accelerada que la província de Barcelona, d'un 7,03% en el Mercat de Treball davant d'un 5,76% en el conjunt de la província.

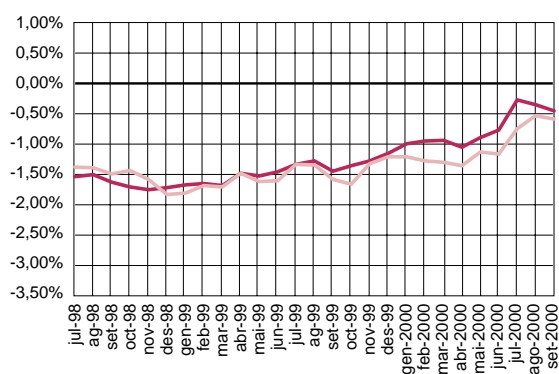
G 18

Comparació de la taxa d'atur entre el Mercat de Treball i la província de Barcelona (1997 - 3r trimestre 2000)



G 19

Comparació de la tendència de la taxa d'atur entre el Mercat de Treball de Mataró i la província de Barcelona (1998 - 3r trimestre 2000)



Atur registrat per edat i sexe

En els dos àmbits analitzats, els homes han estat els més perjudicats per l'increment de l'atur registrat respecte del segon trimestre de l'any; tot i això, val a dir, però, que en la comparació interanual presenten una evolució més favorable. Així, en el Mercat de Treball els homes han registrat en el tercer trimestre una disminució interanual del 8,2%, mentre que a la província de Barcelona, la disminució és del 9,02%. També es redueix l'atur en les dones en la comparació interanual, però no d'una manera tan elevada: en el Mercat de Treball s'ha produït un descens del 6,07% mentre que a la província de Barcelona ha estat del 3,4%.

T 9

Mercat de Treball	Atur registrat per sexe		% Proporció sobre total		Taxa d'atur mensual		Var. taxa d'atur vs. mes anterior Dif.		Diferència taxes
	H	D	H	D	H	D	H	D	
2000									
juliol	2.100	2.787	42,97%	57,03%	4,06%	8,21%	0,26%	0,26%	4,15%
agost	2.213	2.857	43,65%	56,35%	4,28%	8,42%	0,22%	0,22%	4,14%
setembre	2.151	2.738	44,00%	56,00%	4,16%	8,07%	-0,12%	-0,12%	3,91%

Prov. de Barcelona	Atur registrat per sexe		% Proporció sobre total		Taxa d'atur mensual		Var. taxa d'atur vs. mes anterior Dif.		Diferència taxes
	H	D	H	D	H	D	H	D	
2000									
juliol	53.488	82.286	39,39%	60,61%	4,57%	9,42%	0,17%	0,54%	4,85%
agost	55.274	80.459	40,72%	59,28%	4,72%	9,21%	0,15%	-0,21%	4,49%
setembre	52.810	78.680	40,16%	59,84%	4,51%	9,01%	-0,21%	-0,20%	4,50%

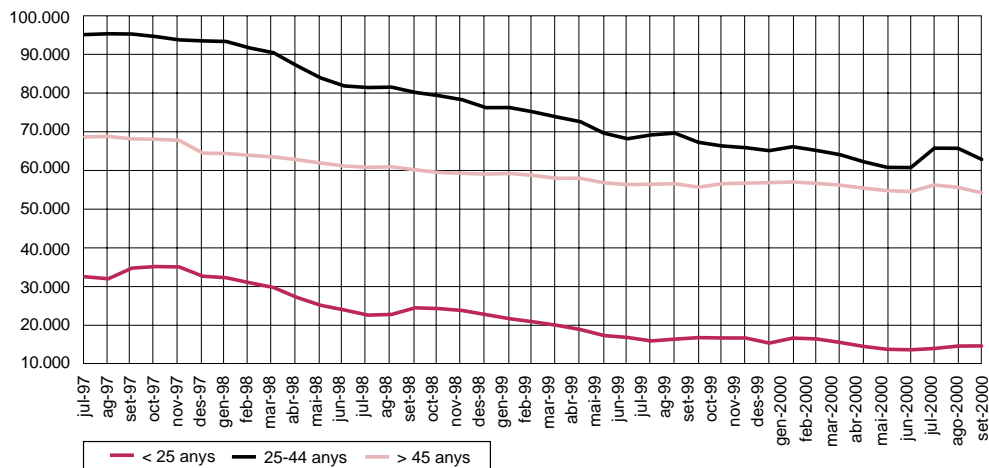
Tendència de l'atur registrat segons àmbit i sexe (1998 - 3r trimestre 2000)

G 20

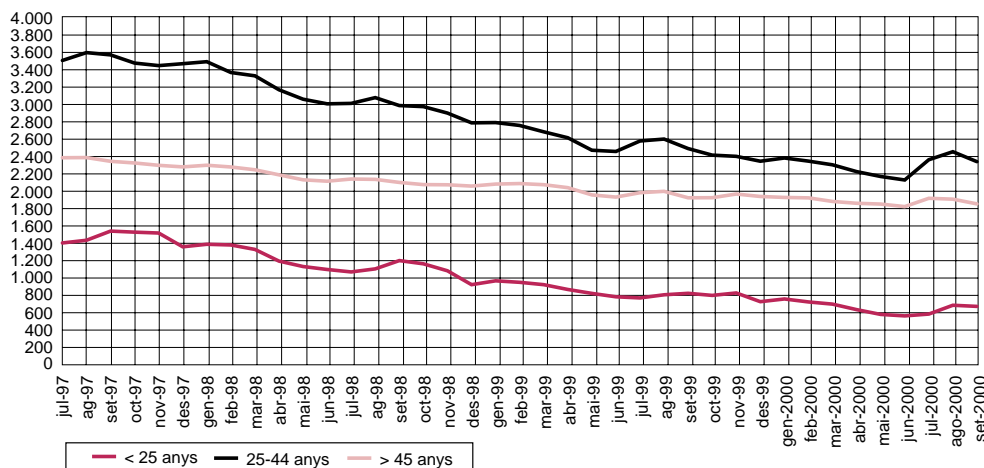


Font T 9 i G 20:
Elaboració pròpia a partir de les dades de la Xarxa d'Observatoris de la Província de Barcelona (Diputació de Barcelona)

G 21 Evolució de l'atur registrat segons grups d'edat. Prov. de Barcelona (1997 - 3r trimestre 2000)



G 22 Evolució de l'atur registrat segons grups d'edat. Mercat de Treball (1997 - 3r trimestre 2000)



Pel que fa al diferencial entre la taxa d'atur masculí i el femení, val a dir que en tots dos àmbits les dones són les que tenen la taxa més elevada, però és a la província de Barcelona on el diferencial entre homes i dones és més elevat, situant-se en els 4,5 punts percentuals, mentre que en el Mercat de Treball, al mes de setembre, se situa en 3,9 punts percentuals.

Atur registrat per edat i sexe (detall)

En els dos àmbits, al mes de setembre d'aquest any, el grup d'edat més nombrós pel que fa al total d'aturats registrats és el situat entre els 25 i els 44 anys, tant si són homes com dones. En el Mercat de Treball, els homes desocupats que pertanyen a aquesta franja d'edat representen un 43,8% del total, mentre que a la província de Barcelona la seva representativitat és del 39,75%. Les dones desocupades entre els 25 i els 44 anys en els dos àmbits de treball superen el 50% del total d'aturats registrats.

Edat	Distribució per edat i sexe dels aturats registrats. Juny de 2000							
	Homes				Dones			
	Mercat de Treball		Prov. de Barcelona		Mercat de Treball		Prov. de Barcelona	
	Nombre	Pes relatiu	Nombre	Pes relatiu	Nombre	Pes relatiu	Nombre	Pes relatiu
	(1)	(1)	(1)	(1)	(1)	(1)	(1)	
Menors de 20 anys	79	4,02%	1.658	3,22%	114	4,43%	2.132	2,76%
De 20 a 24 anys	169	8,60%	3.712	7,22%	214	8,31%	6.011	7,78%
De 25 a 29 anys	219	11,15%	5.497	10,69%	320	12,43%	10.344	13,39%
De 30 a 34 anys	233	11,86%	5.124	9,96%	374	14,52%	11.664	15,10%
De 35 a 39 anys	193	9,83%	4.892	9,51%	302	11,73%	9.933	12,86%
De 40 a 44 anys	180	9,16%	4.367	8,49%	313	12,16%	8.868	11,48%
De 45 a 49 anys	171	8,71%	4.513	8,78%	253	9,83%	8.225	10,65%
De 50 a 54 anys	272	13,85%	6.371	12,39%	302	11,73%	8.816	11,41%
De 55 a 59 anys	299	15,22%	9.427	18,33%	290	11,26%	7.976	10,32%
Majors de 59 anys	149	7,59%	5.868	11,41%	93	3,61%	3.290	4,26%
Total	1.964	100%	51.429	100%	2.575	100%	77.259	100%

Edat	Distribució per edat i sexe dels aturats registrats. Setembre de 2000							
	Homes				Dones			
	Mercat de Treball		Prov. de Barcelona		Mercat de Treball		Prov. de Barcelona	
	Nombre	Pes relatiu	Nombre	Pes relatiu	Nombre	Pes relatiu	Nombre	Pes relatiu
	(1)	(1)	(1)	(1)	(1)	(1)	(1)	
Menors de 20 anys	99	4,60%	1.524	2,89%	103	3,76%	2.017	2,56%
De 20 a 24 anys	205	9,53%	4.287	8,12%	278	10,15%	6.686	8,50%
De 25 a 29 anys	256	11,90%	6.036	11,43%	367	13,40%	10.874	13,82%
De 30 a 34 anys	265	12,32%	5.416	10,26%	414	15,12%	11.948	15,19%
De 35 a 39 anys	220	10,23%	5.041	9,55%	318	11,61%	10.142	12,89%
De 40 a 44 anys	201	9,34%	4.500	8,52%	303	11,07%	8.861	11,26%
De 45 a 49 anys	189	8,79%	4.584	8,68%	239	8,73%	8.035	10,21%
De 50 a 54 anys	272	12,65%	6.312	11,95%	321	11,72%	8.722	11,09%
De 55 a 59 anys	309	14,37%	9.195	17,41%	293	10,70%	8.060	10,24%
Majors de 59 anys	135	6,28%	5.915	11,20%	102	3,73%	3.335	4,24%
Total	2.151	100%	52.810	100%	2.738	100%	78.680	100%

(1) Representativitat de cada grup d'edats respecte el total d'aturats registrats

Font G 21, G 22, T 10 i T 11: Elaboració pròpia a partir de les dades de la Xarxa d'Observatoris de la Província de Barcelona (Diputació de Barcelona)

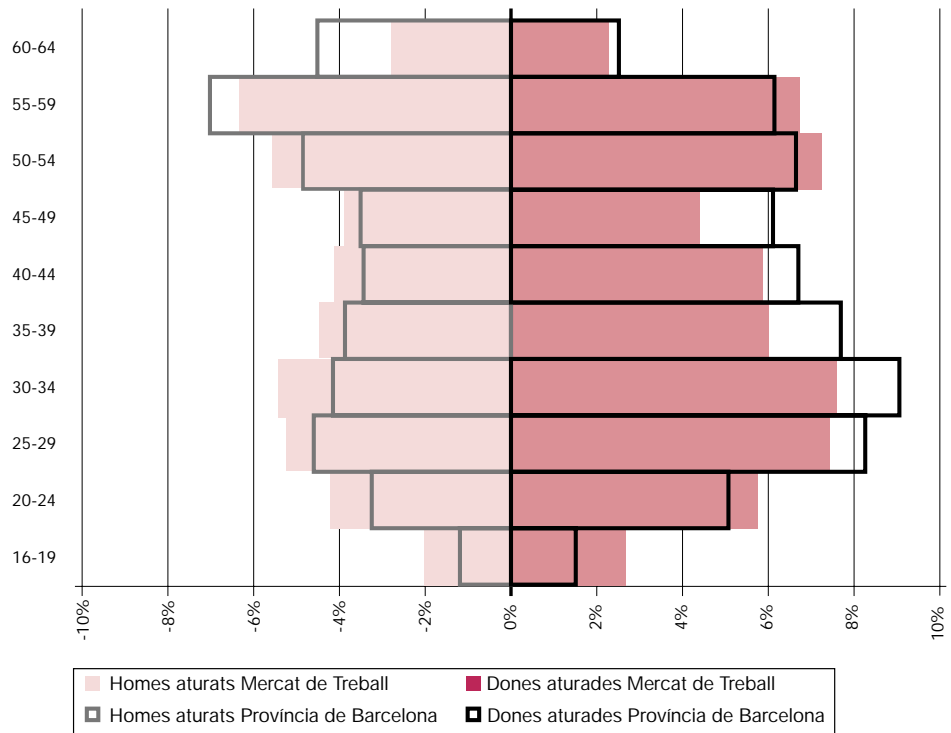
L'edat mitjana dels aturats registrats és molt semblant a l'existent al mes de setembre de 1999. Així, en el Mercat de Treball, els homes aturats tenen una mitjana d'uns 41,1 anys, mentre que a la província de Barcelona en tenen 43,4; un any abans tenien 41,2 i 43,3 anys, respectivament. Per tant, la variació de l'edat ha estat pràcticament inapreciable.

Per contra, les dones, tant si pertanyen al Mercat de Treball o al conjunt de la província, sí que han vist augmentar l'edat de les desocupades registrades. Així, s'ha passat dels 38,2 anys que tenien les desocupades en el Mercat de Treball al mes de setembre de 1999 als 39,4 anys un any després. Pel que fa a la província de Barcelona, també han vist com augmentava l'edat mitjana en el darrer any, passant dels 39,2 als 39,9 anys.

El fet que els aturats registrats en el Mercat de Treball siguin més joves que els del conjunt de la província respon al fet que la població de la província de Barcelona presenta una estructura més envellida.

G 23

Estructura de l'atur per sexe i edat. Mercat de Treball i Província de Barcelona. Setembre 2000



Atur registrat per sectors econòmics

La construcció ha estat l'únic dels cinc sectors econòmics que ha vist com els registres dels aturats augmentava respecte dels que hi havia en el tercer trimestre de l'any anterior, i ho ha fet en un 5,07%. La resta de sectors han enregistrat reduccions en les seves xifres. Pel que fa al conjunt de la província, la reducció ha estat generalitzada en tots els sectors i el més afavorit ha estat l'agricultura, amb un descens interanual de 25,2%, tot i que els aturats del sector primari no arriben a representar el 0,5% sobre el total de desocupats. Els sectors amb més desocupats, com el de la indústria i el dels serveis, han vist reduir el nombre de desocupats respecte dels que hi havia al mes de setembre de 1999 en un 11,1% i 0,7%, respectivament.

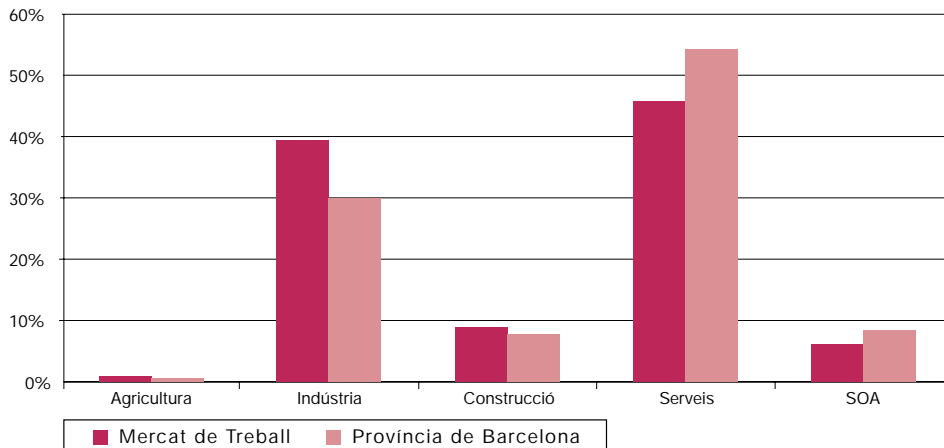
Sector econòmic	Composició per sectors econòmics (Setembre de 2000)					
	Mercat de Treball			Província de Barcelona		
	Nombre	Pes relatiu	Var. any ant.	Nombre	Pes relatiu	Var. any ant.
	(1)	(2)		(1)	(2)	
Agricultura	40	0,82%	-0,34%	548	0,42%	-0,11%
Indústria	1.909	39,05%	-1,19%	39.441	30,00%	-1,79%
Construcció	414	8,47%	0,98%	9.693	7,37%	0,13%
Serveis	2.227	45,55%	2,29%	70.873	53,90%	2,73%
SOA	299	6,12%	-1,74%	10.935	8,32%	-0,96%
Total	4.889	100%	0,00%	131.490	100%	0,00%

T 12

(1) Representativitat de cada nivell d'instrucció respecte el total d'aturats registrats
 (2) Variació de representativitat respecte el mateix mes de l'any anterior

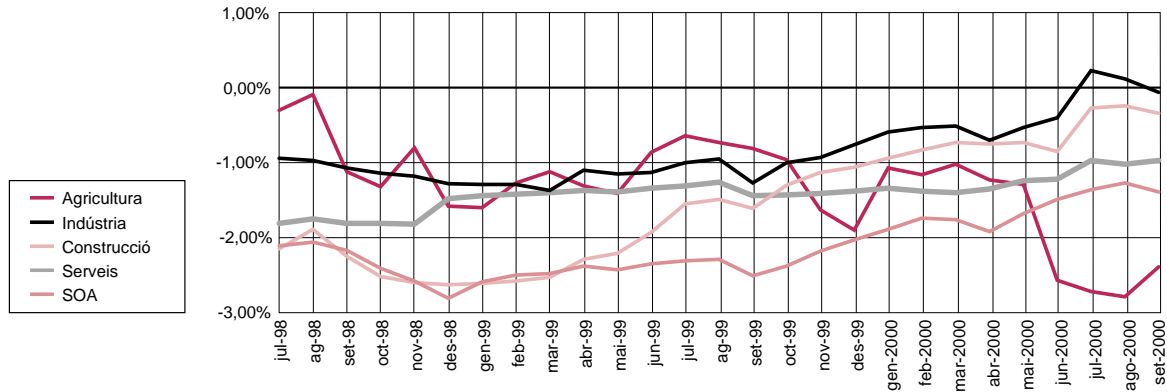
Pes relatiu dels sectors de cada àmbit (setembre 2000)

G 24

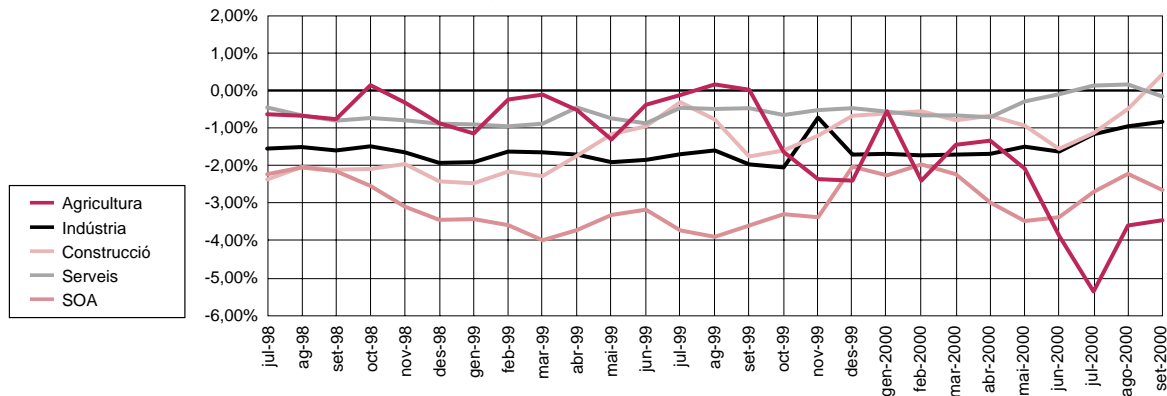


Font G 23, T 12
 i G 24 : Elaboració pròpia a partir de les dades de la Xarxa d'Observatoris de la Província de Barcelona (Diputació de Barcelona)

G 25 Tendència de l'atur registrat per sectors a la Província de Barcelona (1998 - 3r trimestre 2000)



G 26 Tendència de l'atur registrat per sectors. Mercat de Treball (1998 - 3r trimestre 2000)



A les Oficines de Treball de la Generalitat, els aturats s'inscriuen al sector en què van tenir la seva darrera feina. És per aquest motiu que els principals sectors econòmics d'una zona són els que acostumen a tenir més desocupats. Així, pel que fa a la distribució sectorial dels desocupats en el Mercat de Treball, el sector serveis va adquirint cada cop més rellevància respecte de la resta de sectors i ja acumula el 45,5% de tots els desocupats, mentre que el sector industrial perd pes i n'acumula el 39%. Pel que fa a la província de Barcelona, més de la meitat dels aturats, en concret el 53,9%, estan inclosos en el sector serveis, mentre que el sector de la indústria té a les seves llistes el 30% dels desocupats.

Atur registrat per formació

T 13

Nivell d'instrucció	Composició per nivell d'instrucció (Juny de 2000)					
	Mercat de Treball			Província de Barcelona		
	Nombre	Pes relatiu (1)	Var. any ant. (2)	Nombre	Pes relatiu (1)	Var. any ant. (2)
Est. Primaris	3.425	75,46%	-2,40%	89.553	73,55%	-0,32%
Est. Secund.	812	17,89%	1,47%	23.789	19,54%	-0,03%
Est. Universit.	302	6,65%	0,94%	8.416	6,91%	0,35%
Total	4.539	100%	0,00%	121.758	100%	0,00%

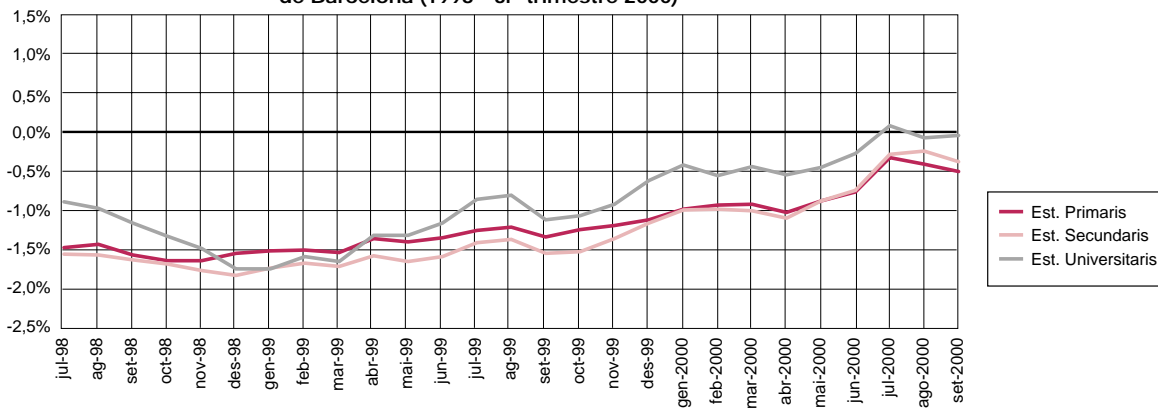
(1) Representativitat de cada nivell d'instrucció respecte el total d'aturats registrats
 (2) Variació de representativitat respecte el mateix mes de l'any anterior

Nivell d'instrucció	Composició per nivell d'instrucció (Setembre de 2000)					
	Mercat de Treball			Província de Barcelona		
	Nombre	Pes relatiu (1)	Var. any ant. (2)	Nombre	Pes relatiu (1)	Var. any ant. (2)
Est. Primaris	3.654	74,74%	-1,24%	90.037	72,35%	-0,52%
Est. Secund.	874	17,88%	0,69%	24.983	20,07%	0,13%
Est. Universit.	361	7,38%	0,56%	9.431	7,58%	0,39%
Total	4.889	100%	0,00%	124.451	100%	0,00%

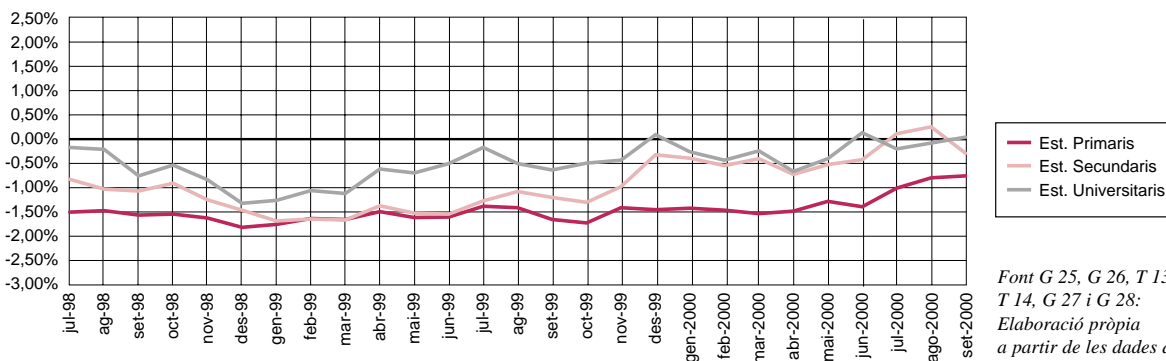
(1) Representativitat de cada nivell d'instrucció respecte el total d'aturats registrats
 (2) Variació de representativitat respecte el mateix mes de l'any anterior

En el cas dels aturats registrats per formació, respecte del segon trimestre de l'any tots els grups han experimentat pujades. Hi destaca el grup dels universitaris, tant en el Mercat de Treball com en la província de Barcelona, amb un 19,5% i un 12%, respectivament. Aquest fet es produeix perquè un cop acabats els exàmens de setembre els recents llicenciats van a registrar-se a les oficines de treball.

Tendència de l'atur registrat segons nivells d'instrucció. Província de Barcelona (1998 - 3r trimestre 2000)



Tendència de l'atur registrat segons nivells d'instrucció. Mercat de Treball (1998 - 3r trim. 2000)



Font G 25, G 26, T 13, T 14, G 27 i G 28:
 Elaboració pròpia a partir de les dades de la Xarxa d'Observatoris de la Província de Barcelona (Diputació de Barcelona)

Pel que fa a la variació interanual, el comportament no ha estat tan homogeni. Així, en el Mercat de Treball, els desocupats amb estudis primaris (-8,5%) i secundaris (-3,3%) han registrat descensos, mentre que els universitaris (0,5%) han recollit un petit augment en les seves llistes. Pel que fa a la província de Barcelona, en tots els grups s'ha produït una reducció del total d'aturats registrats. El grup dels que tenen estudis primaris ha estat el més afavorit (-6,6%), seguit dels que tenen estudis secundaris (-4,8%) i, en darrer lloc, dels que tenen estudis universitaris (-0,3%).

Evolució del perfil d'aturat al Mercat de Treball de Mataró i a la Província de Barcelona (3r trimestre 1997-2000)

En aquest tercer trimestre de l'any 2000, en el mercat de treball de Mataró, sembla que els serveis es consoliden com el sector econòmic que registren un nivell més alt d'atur, atès que han augmentat en més de dos punts la seva representativitat. La resta de trets característics es mantenen invariables des de l'inici de la sèrie. En definitiva, l'aturat tipus del mercat de treball està constituït per una dona que prové del sector serveis, amb una edat situada entre 25-44 anys i amb possessió del certificat d'escolaritat.

El perfil dels desocupats de la província de Barcelona no presenta cap variació significativa i coincideix plenament amb el del mercat de treball: el perfil d'aturat està format per una dona que prové del sector serveis, amb una edat situada entre 25-44 anys i amb certificat d'escolaritat.

T 15

Mercat de Treball	set. 1997		set. 1998		set. 1999		set. 2000	
		%		%		%		%
Sexe	Dona	53,7%	Dona	57,1%	Dona	58,4%	Dona	59,8%
Sect. ec.	Indústria	43,8%	Indústria	42,7%	Serveis	43,3%	Serveis	45,6%
Edat	25-44	47,8%	25-44	47,5%	25-44	47,4%	25-44	47,9%
Formació	Certif. d'escol.	49,9%	Certif. d'escol.	47,5%	Certif. d'escol.	45,4%	Certif. d'escol.	44,1%

	Variació juny 98- set. 98				Variació juny 99- set. 99				Variació juny 2000- set. 2000			
	Perfil set. 98	Tx. C. (v.a)	Var. Pes	Tx. C. (%)	Perfil set. 99	Tx. C. (v.a)	Var. Pes	Tx. C. (%)	Perfil set. 2000	Tx. C. (v.a)	Var. Pes	Tx. C. (%)
	(1)	(2)	(3)	(1)	(2)	(3)	(1)	(2)	(3)			
Sexe	Dona	2,57%	-0,19%	0,33%	Dona	1,34%	-0,07%	-0,11%	Dona	6,33%	-0,20%	-0,33%
Sect. ec.	Indústria	0,11%	-0,36%	-0,83%	Serveis	5,81%	1,87%	4,45%	Serveis	5,05%	-1,16%	-2,47%
Edat	25 - 44	-0,67%	-0,77%	-1,60%	25 - 44	1,34%	0,04%	0,09%	25 - 44	9,84%	0,93%	1,98%
Formació	Cert. esc.	-2,00%	-1,43%	-2,92%	Cert. esc.	-3,20%	-2,09%	-4,40%	Cert. esc.	5,02%	-1,13%	-2,50%

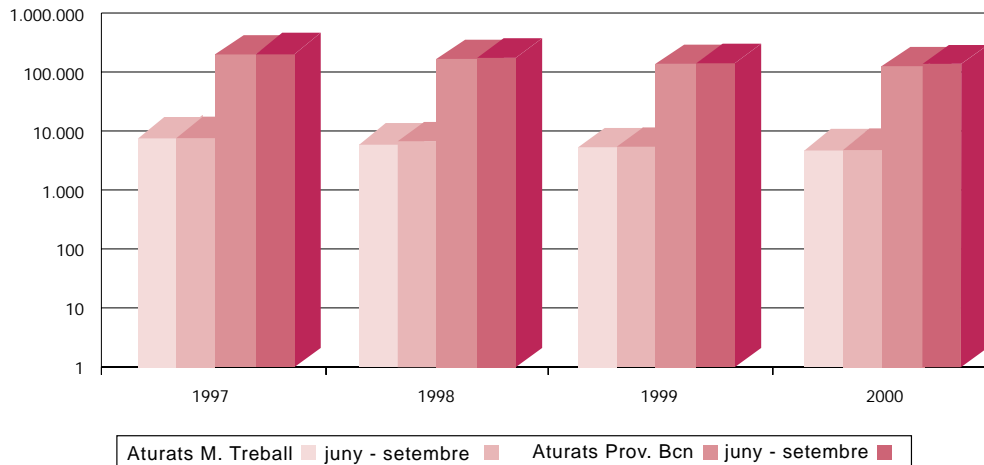
Prov. de Barcelona	set. 1997		set. 1998		set. 1999		set. 2000	
		%		%		%		%
Sexe	Dona	53,7%	Dona	57,1%	Dona	58,4%	Dona	59,8%
Sect. ec.	Serveis	46,7%	Serveis	49,3%	Serveis	51,2%	Serveis	53,9%
Edat	25-44	48,1%	25-44	48,7%	25-44	48,2%	25-44	47,8%
Formació	Certif. d'escol.	44,3%	Certif. d'escol.	43,1%	Certif. d'escol.	42,1%	Certif. d'escol.	40,7%

	Variació juny 98- set. 98				Variació juny 99- set. 99				Variació juny 2000- set. 2000			
	Perfil set. 98	Tx. C. (v.a)	Var. Pes	Tx. C. (%)	Perfil set. 99	Tx. C. (v.a)	Var. Pes	Tx. C. (%)	Perfil set. 2000	Tx. C. (v.a)	Var. Pes	Tx. C. (%)
	(1)	(2)	(3)	(1)	(2)	(3)	(1)	(2)	(3)			
Sexe	Dona	-0,92%	0,19%	0,33%	Dona	-1,27%	-0,07%	-0,11%	Dona	1,84%	-0,20%	-0,33%
Sect. ec.	Serveis	-0,95%	0,15%	0,30%	Serveis	-0,26%	0,46%	0,90%	Serveis	3,10%	0,48%	0,90%
Edat	25 - 44	-2,04%	-0,77%	-0,80%	25 - 44	-1,36%	0,04%	0,09%	25 - 44	3,51%	0,61%	1,30%
Formació	Cert. esc.	-3,59%	-1,43%	-2,92%	Cert. esc.	-3,11%	-2,09%	-4,40%	Cert. esc.	-1,36%	-1,47%	-3,50%

- (1) Taxa de creixement dels valors absoluts
 (2) Variació del pes relatiu
 (3) Taxa de creixement del pes relatiu

Evolució del nombre d'aturats als tercers trimestres per àmbits (1997 - 2000)

G 29



Distribució de l'atur registrat per sexe i àmbit (setembre 1997 - setembre 2000)

G 30



Font T 15, G 29 i G 30: Elaboració pròpia a partir de les dades de la Xarxa d'Observatoris de la Província de Barcelona (Diputació de Barcelona)

Es confirma un altre cop que la dona continua sent la més perjudicada en el mercat de treball. A més, en el darrer informe del Banc d'Espanya s'adverteix que en el futur es pot produir una ampliació del diferencial d'atur femení entre Espanya i la UE. Tot i que la desocupació femenina està experimentant una disminució important en el nostre país, no evoluciona igual de bé que a la UE.

També es fa un èmfasi especial en una de les característiques que Espanya ha desenvolupat en els darrers vint anys juntament amb els mercats laborals europeus i que consisteix en la presència d'un alt component d'atur de llarga durada.

Nota: en els gràfics G 29 i G 30 s'utilitza una escala logarítmica.

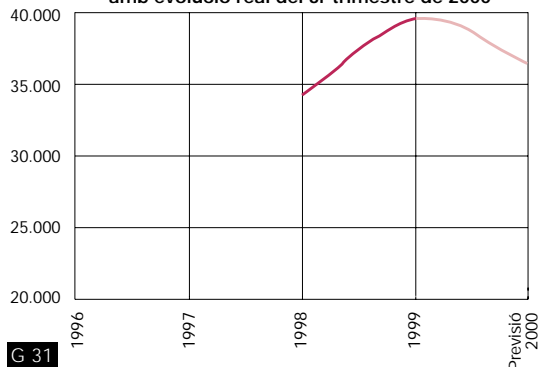
Contractacions en el Mercat de Treball (3r trimestre de 2000)

Font G 31, G 32 i G 33:
Elaboració pròpia a partir de les dades de la Xarxa d'Observatoris de la Província de Barcelona (Diputació de Barcelona).

En el tercer trimestre de l'any, s'han enregistrat un total de 8.065 contractes, fet que implica una reducció significativa respecte del trimestre anterior, situada al voltant del 19%. En termes absoluts, el mes de setembre ha marcat el mínim trimestral del total de contractes registrats**.

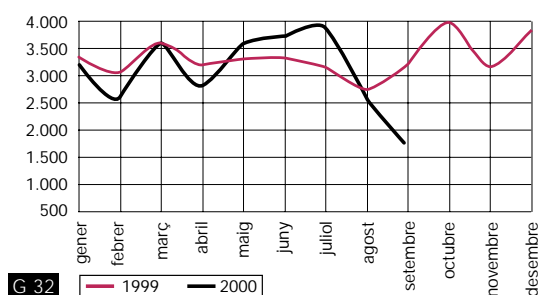
Respecte de l'any anterior, la tendència en el nombre de contractes registrats també ha anat a la baixa, tot i que de manera més moderada i han experimentat una disminució de l'ordre del 10,6%.

Evulció del nombre de contractes al Mercat de Treball de Mataró (1998 - 1999) i Estimació 2000 d'acord amb evolució real del 3r trimestre de 2000



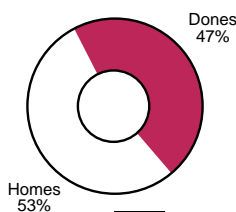
G 31

Evulció de la contractació al Mercat de Treball de Mataró. 1999 - 3r trimestre 2000.



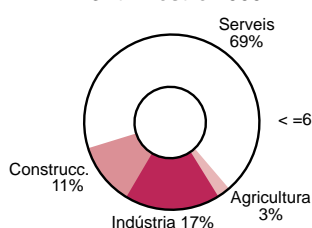
G 32

Contractació per sexe 3r trimestre 2000

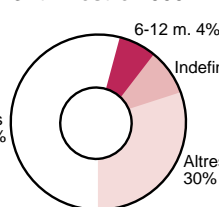


G 33

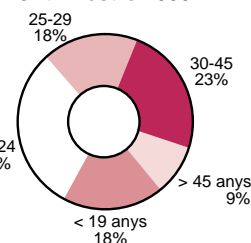
Contractació per sectors 3r trimestre 2000



Contractació per durada 3r trimestre 2000



Contractació per edats 3r trimestre 2000



Contractat tipus en el Mercat de Treball

- Els homes continuen sent els més contractats en el tercer trimestre de l'any, absorbint un 53,21% del total de la contractació registrada.
- En aquest trimestre, els serveis es consoliden com el sector més dinàmic quant a contractació registrada i acapara el 69,03% del total. Al llarg d'aquest any i respecte del primer trimestre ha guanyat gairebé deu punts percentuals de representativitat sobre el total. Cal tenir en compte, però, l'efecte de la campanya d'estiu sobre les xifres registrades en aquest període.
- El grup més jove (19-24 anys) és el que s'ha beneficiat més directament de la contractació durant aquest període i s'ha situat en el 31,01% del total registrat. En segon lloc, se situen els del grup que tenen entre 30-45 anys (23,45%), encara que ha anat perdent representativitat durant tot l'any.
- Els contractes menors o iguals a sis mesos (54,32%) són els més utilitzats en aquest període. Per contra, la contractació indefinida ha baixat en dos punts la seva representativitat (11,8%). Aquesta tendència ha estat similar a la registrada en el mateix trimestre dels dos anys anteriors, possiblement perquè el mercat de treball està format per municipis costaners amb una forta activitat turística en aquesta època de l'any.

** Tal i com ja s'ha esmentat en la contractació a Mataró, a causa dels problemes sorgits a l'OTG de l'Esplanada durant el mes de setembre, les dades presenten desajustos en aquest tercer trimestre. Així, si agafem el bimestre juliol-agost, la taxa de variació interanual presenta un creixement del 9,9% davant del decrement interanual del 10,7% que s'aconsegueix en el conjunt del tercer trimestre.

Mercat de Treball de Mataró (4t trimestre 1999)		
Perfil	Contractat	Aturat
		(desembre)
Sexe	Home (52,31%)	Dona (57,78%)
Sector econòmic	Serveis (63,05%)	Serveis (43,51%)
Edat	19-24 (30,06%) i 30-45 (27,22%)	25-44 (46,67%)
		30-34 (12,97%), 55-59 (12,58%)
		25-29 (12,48%), 50-54 (12,85%)
Durada contracte*	Menor o igual 6 mesos (47,60%)	(percentatges més alts)
Tipus contracte	Eventual circums. prod. (27,44%)	Temporals
	Per obra o servei (24,39%)	
	Temps parcial (21,18%)	
	Total indefinits (15,52%)	Indefinits
Mercat de Treball de Mataró (1r trimestre 2000)		
Perfil	Contractat	Aturat
		(març)
Sexe	Home (54,74%)	Dona (58,59%)
Sector econòmic	Serveis (59,79%)	Serveis (44,57%)
Edat	19-24 (28,25%) i 30-45 (28,15%)	25-44 (47,03%)
		30-34 (13,02%), 55-59 (12,68%)
		25-29 (12,90%), 50-54 (11,82%)
Durada contracte*	Menor o igual 6 mesos (49,27%)	(percentatges més alts)
Tipus contracte	Eventual circums. prod. (30,38%)	Temporals
	Per obra o servei (25,33%)	
	Temps parcial (16,87%)	
	Total indefinits (15,81%)	Indefinits
Mercat de Treball de Mataró (2n trimestre 2000)		
Perfil	Contractat	Aturat
		(juny)
Sexe	Home (53,04%)	Dona (60,04%)
Sector econòmic	Serveis (67,35%)	Serveis (46,71%)
Edat	19-24 (30,45%) i 30-45 (26,05%)	25-44 (47,01%)
		30-34 (13,37%), 55-59 (12,98%)
		55-59 (12,65%), 25-29 (11,87%)
Durada contracte*	Menor o igual 6 mesos (50,36%)	(percentatges més alts)
Tipus contracte	Eventual circums. prod. (30,25%)	Temporals
	Per obra o servei (25,97%)	
	Temps parcial (18,90%)	
	Total indefinits (13,91%)	Indefinits
Mercat de Treball de Mataró (3r trimestre 2000)		
Perfil	Contractat	Aturat
		(setembre)
Sexe	Home (53,21%)	Dona (59,84%)
Sector econòmic	Serveis (69,03%)	Serveis (45,55%)
Edat	20-24 (31,01%) i 30-44 (23,45%)	25-44 (47,94%)
		30-34 (13,89%), 25-29 (12,74%)
		55-59 (12,31%), 50-54 (12,13%)
Durada contracte*	Menor o igual 6 mesos (54,32%)	(percentatges més alts)
Tipus contracte	Per obra o servei (30,25%)	Temporals
	Eventual circums. prod. (24,10%)	
	Temps parcial (21,30%)	
	Total indefinits (11,80%)	Indefinits

* Percentatge sobre el total de contractes, inclosos els indefinits

Font T 16:
Elaboració pròpia
a partir de les dades
de la Xarxa d'Observatoris
de la Província de Barcelona
(Diputació de Barcelona)



Per a més informació:
Institut Municipal de Promoció Econòmica de Mataró. Àrea d'Estudis i Planificació
Ronda O'Donnell, 94. 08302 Mataró. Tel. 93 758 21 31 - Fax 93 758 21 36
<http://www.infomataro.net> - correu electrònic: impem@ajmataro.es