

Institut Municipal de Promoció Econòmica de Mataró

# L'Observatori

22

## Mercat de Treball de Mataró

Any VI  
2n trimestre 2001



Institut Municipal • Mataró

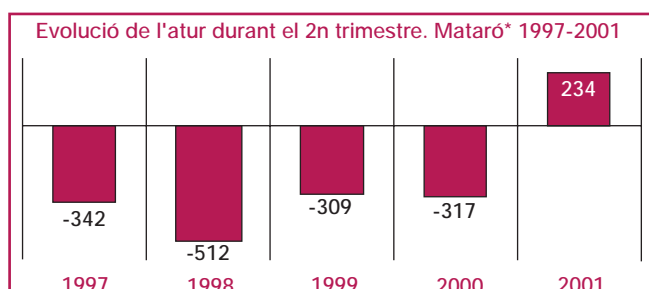
# RESUM

## Atur registrat i contractació. Mataró\*. 2n trimestre de 2001

\* Inclou Mataró, Cabrera de Mar i Argentona

Taxa d'atur registrat	juny 2000	juny 2001	Difer. (pp)*
! Mataró	5,34%	5,78%	0,45 pp
Prov. Barcelona	6,31%	6,58%	0,27 pp
Catalunya	5,82%	5,98%	0,16 pp
↑ Espanya	8,93%	8,64%	-0,29 pp
Atur reg. per sexes	juny 2000	juny 2001	Incr.%
Homes	1.218	1.301	6,81%
! Dones	1.584	1.735	9,53%
Atur reg. per edats	juny 2000	juny 2001	Incr.%
! < 25 anys	381	468	22,83%
25 a 44 anys	1.252	1.409	12,54%
↑ > 45 anys	1.169	1.159	-0,86%
Atur reg. per sectors	juny 2000	juny 2001	Incr.%
↑ Agricultura	20	17	-15,00%
Indústria	1.287	1.363	5,91%
! Construcció	213	265	24,41%
Serveis	1.109	1.206	8,75%
SOA	173	185	6,94%
Atur reg. per formació	juny 2000	juny 2001	Incr.%
! Primaris	2.273	2.510	10,43%
Secundaris	392	398	1,53%
↑ Universitaris	137	128	-6,57%
<b>Total</b>	<b>2.802</b>	<b>3.036</b>	<b>8,35%</b>

\* Diferència en punts percentuals



Con. reg. per durada	Fins 2n trim.00 <sup>1</sup>	Fins 2n trim.01 <sup>1</sup>	Incr.%
< o = 6 mesos	14.516	13.922	-4,09%
! > 6 mesos	1.452	1.279	-11,91%
Indeterminada*	8.482	7.576	-10,68%
! Indefinites**	4.160	3.664	-11,92%
Con. reg. per sexes	Fins 2n trim.00 <sup>1</sup>	Fins 2n trim.01 <sup>1</sup>	Incr.%
! Homes	14.657	13.565	-7,45%
! Dones	13.953	12.952	-7,17%
Con. reg. per edats	Fins 2n trim.00 <sup>1</sup>	Fins 2n trim.01 <sup>1</sup>	Incr.%
! < 25 anys	12.560	11.484	-8,57%
25 a 44 anys	13.318	12.465	-6,40%
> 45 anys	2.732	2.568	-6,00%
Con. reg. per sectors	Fins 2n trim.00 <sup>1</sup>	Fins 2n trim.01 <sup>1</sup>	Incr.%
↑ Agricultura	281	340	21,00%
! Indústria	6.991	6.093	-12,85%
! Construcció	3.298	2.887	-12,46%
Serveis	18.040	17.197	-4,67%
<b>Total</b>	<b>28.610</b>	<b>26.517</b>	<b>-7,32%</b>

\*No inclou els indefinits

\*\* S'inclouen els següents contractes: a temps parcial, ordinari temps indefinit, minusvàlids L 63/97 i 64/97 i RD 1451/83, contractes indefinits L 63/97 i 64/97 i els convertits en indefinits L 63/97 i 64/97

1. Acumulat en la contractació dels darrers dotze mesos

### L'atur registrat

A finals del segon trimestre de 2001 l'evolució de l'atur registrat ha patit un retrocés important, amb un increment del 8,4% del nombre de desocupats i desocupades. Tot i així, la taxa d'atur continua situada per sota del 6%, concretament en el 5,8%, per sota de la taxa d'atur provincial, autonòmica i estatal. Respecte del trimestre anterior, el nombre de desocupats ha crescut en un 2%, i en els darrers set anys ha estat l'únic segon trimestre en què els aturats registrats han augmentat. Per sexes, l'augment de l'atur ha perjudicat més a les dones, amb un creixement del 9,5%. Per edats, els que tenen 45 o més anys han registrat un comportament més favorable, hi ha estat l'únic col·lectiu que ha aconseguit reduir el nombre d'aturats en el darrer any. Sectorialment, només a l'agricultura s'ha aconseguit reduir el nombre de desocupats mentre que la resta de sectors presenten creixements, sent el més elevat el de la construcció amb un augment relatiu del 24,4%. Segons la seva formació, els aturats amb estudis universitaris han resultat els més afavorits amb la reducció d'aturats, ja que n'hi ha un 6,6% menys que ara fa un any.

### La contractació

Entre els mesos de juliol de 2000 i juny de 2001 a l'OTG I de Mataró s'han registrat un total de 26.517 contractes, un 7,3% menys que els registrats en el mateix període de l'any anterior. El menor registre de contractes ha afectat igualment a dones i homes. Tots dos grups han registrat un 7,2% i un 7,5% menys que ara fa un any, respectivament. Per grups d'edat, els més joves han estat els que més han vist reduir el volum de contractes registrats, un 8,6% menys que un any abans. Per sectors, només a l'agricultura s'ha contractat més gent que ara fa un any. La indústria i la construcció han estat els dos sectors amb una evolució més desfavorable, amb un decrement per sobre del 12%. Pel que fa a la durada dels contractes registrats, en totes les tipologies s'han registrat menys contractes que ara fa un any, però han estat els indefinits i els de durada superior als sis mesos els que han registrat un comportament més desfavorable, amb un 11,9% menys de contractes. Malgrat tot, el 13,8% dels contractes han estat de durada indefinida.

- ↑ Grup de la variable amb una evolució més favorable durant el període estudiat.
- ! Grup amb un comportament significativament desfavorable durant el període estudiat.

# Atur registrat i contractació.

## Mercat de Treball i Província de Barcelona.

### 2n trimestre de 2001

#### L'atur registrat

##### MERCAT DE TREBALL <sup>1</sup>

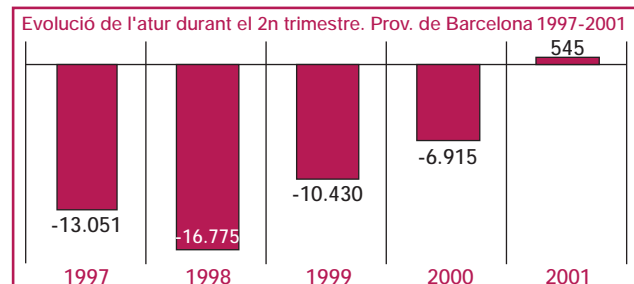
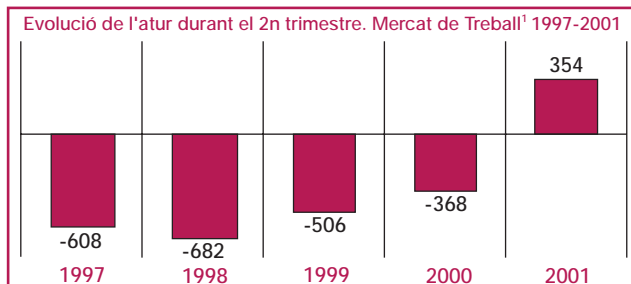
Taxa d'atur registrat	juny 2000	juny 2001	Difer. (pp)*
⚠ Mercat de Treball	5,30%	5,71%	0,41 pp
⚠ Catalunya	5,82%	5,98%	0,16 pp
⬆ Espanya	8,93%	8,64%	-0,29 pp
Atur reg. per sexes	juny 2000	juny 2001	Incr. %
⚠ Homes	1.964	2.157	9,83%
⬆ Dones	2.575	2.736	6,25%
Atur reg. per edats	juny 2000	juny 2001	Incr. %
⚠ < 25 anys	576	668	15,97%
⚠ 25 a 44 anys	2.134	2.379	11,48%
⬆ > 45 anys	1.829	1.846	0,93%
Atur reg. per sectors	juny 2000	juny 2001	Incr. %
⬆ Agricultura	38	31	-18,42%
⬆ Indústria	1.759	1.872	6,42%
⚠ Construcció	340	430	26,47%
⚠ Serveis	2.120	2.287	7,88%
⚠ SOA	282	273	-3,19%
Atur reg. per formació	juny 2000	juny 2001	Incr. %
⚠ Primaris	3.425	3.732	8,96%
⚠ Secundaris	812	867	6,77%
⬆ Universitaris	302	294	-2,65%
<b>Total</b>	<b>4.539</b>	<b>4.893</b>	<b>7,80%</b>

\* Diferència en punts percentuals

##### PROVÍNCIA DE BARCELONA

Taxa d'atur registrat	juny 2000	juny 2001	Difer. (pp)*
⚠ Prov. Barcelona	6,31%	6,58%	0,27 pp
⚠ Catalunya	5,82%	5,98%	0,16 pp
⬆ Espanya	8,93%	8,64%	-0,29 pp
Atur reg. per sexes	juny 2000	juny 2001	Incr. %
⚠ Homes	51.429	54.429	5,83%
⬆ Dones	77.259	79.023	2,28%
Atur reg. per edats	juny 2000	juny 2001	Incr. %
⚠ < 25 anys	13.513	15.055	11,41%
⚠ 25 a 44 anys	60.689	64.239	5,85%
⬆ > 45 anys	54.486	54.158	-0,60%
Atur reg. per sectors	juny 2000	juny 2001	Incr. %
⬆ Agricultura	546	502	-8,06%
⬆ Indústria	39.131	39.397	0,68%
⚠ Construcció	8.800	9.774	11,07%
⚠ Serveis	68.742	73.870	7,46%
⬆ SOA	11.469	9.909	-13,60%
Atur reg. per formació	juny 2000	juny 2001	Incr. %
⚠ Primaris	89.553	98.419	9,90%
⚠ Secundaris	23.789	26.227	10,25%
⬆ Universitaris	8.416	8.806	4,63%
<b>Total</b>	<b>121.758</b>	<b>133.452</b>	<b>9,60%</b>

\* Diferència en punts percentuals



#### La contractació

##### MERCAT DE TREBALL <sup>1</sup>

Con. reg. per durada	Fins 2n trim.00 <sup>2</sup>	Fins 2n trim.01 <sup>2</sup>	Incr. %
< o = 6 mesos	19.099	19.843	3,90%
⬆ > 6 mesos	1.700	1.825	7,35%
⚠ Indeterminada*	12.044	11.564	-3,99%
⚠ Indefinits**	6.070	5.151	-15,14%
Con. reg. per sexes	Fins 2n trim.00 <sup>2</sup>	Fins 2n trim.01 <sup>2</sup>	Incr. %
⚠ Homes	21.188	20.224	-4,55%
⬆ Dones	17.725	18.259	3,01%
Con. reg. per edats	Fins 2n trim.00 <sup>2</sup>	Fins 2n trim.01 <sup>2</sup>	Incr. %
⬆ < 25 anys	16.932	17.005	0,43%
⚠ 25 a 44 anys	18.091	17.806	-1,58%
⚠ > 45 anys	3.890	3.672	-5,60%
Con. reg. per sectors	Fins 2n trim.00 <sup>2</sup>	Fins 2n trim.01 <sup>2</sup>	Incr. %
⬆ Agricultura	764	797	4,32%
⚠ Indústria	8.737	7.656	-12,37%
⚠ Construcció	4.849	4.546	-6,25%
⚠ Serveis	24.563	25.484	3,75%
<b>Total</b>	<b>38.913</b>	<b>38.483</b>	<b>-1,11%</b>

\*No inclou els indefinits

\*\* S'inclouen els següents contractes: a temps parcial, ordinari temps indefinit, minusvàlids L 63/97 i 64/97 i RD 1451/83, contractes indefinits L 63/97 i 64/97 i els convertits en indefinits L 63/97 i 64/97

2. Acumulat en la contractació dels darrers dotze mesos

(1) El Mercat de Treball de Mataró inclou els municipis de: Mataró, Argentona, Cabrera de Mar, Caldes d'Estrac, Dosrius, Cabrils, Orius, Premià de Dalt, Premià de Mar, Sant Andreu de Llavaneres, Sant Vicenç de Montalt, Vilassar de Dalt i Vilassar de Mar.

- ⬆ Grup de la variable amb una evolució més favorable durant el període estudiat.
- ⚠ Grup amb un comportament significativament desfavorable durant el període estudiat.

# Índex

---

• L'atur registrat a Mataró (2n trimestre de 2001)	pàg. 7
• Evolució del perfil d'aturat a Mataró (2n trimestre de 2001)	pàg. 14
• Contractacions a Mataró (2n trimestre de 2001)	pàg. 16
• L'atur registrat al Mercat de Treball de Mataró i a la Província de Barcelona (2n trimestre de 2001)	pàg. 18
• Evolució del perfil de l'aturat del Mercat de Treball de Mataró i a la Província de Barcelona (2n trimestre de 2001)	pàg. 26
• Contractacions al Mercat de Treball de Mataró (2n trimestre de 2001)	pàg. 28

## Índex de taules i gràfiques

T 1	Evolució atur registrat per taxes de creixement	pàg. 7
T 2	Evolució de la taxa d'atur	pàg. 8
T 3	Atur registrat per edat i sexe	pàg. 9
T 4	Composició per sectors econòmics	pàg. 11
T 5	Composició per nivell d'instrucció	pàg. 12
T 6	Evolució del perfil d'aturat a Mataró (2n trimestre 1998-2001)	pàg. 14
T 7	Contractat tipus a Mataró (3r trimestre 2000 - 2n trimestre 2001)	pàg. 17
T 8	Evolució atur registrat per taxes de creixement	pàg. 18
T 9	Atur registrat per edat i sexe	pàg. 19
T 10	Distribució per edat i sexe dels aturats registrats. Març de 2001	pàg. 21
T 11	Distribució per edat i sexe dels aturats registrats. Juny de 2001	pàg. 21
T 12	Composició per sectors econòmics (juny de 2001)	pàg. 23
T 13	Composició per nivell d'instrucció (març de 2001)	pàg. 24
T 14	Composició per nivell d'instrucció (juny de 2001)	pàg. 25
T 15	Evolució del perfil d'aturat al Mercat de Treball de Mataró i la Província de Barcelona (2n trimestre 1998-2001)	pàg. 26
T 16	Contractat tipus al Mercat de Treball de Mataró (3r trimestre 2000 - 2n trimestre 2001)	pàg. 29
G 1	Evolució de l'atur registrat a Mataró (1998 - 2n trimestre 2001)	pàg. 7
G 2	Comparació de la tendència de l'atur registrat a Mataró respecte altres àmbits (1998 - 2n trimestre 2001)	pàg. 8
G 3	Evolució de l'atur registrat per edat (1998 - 2n trimestre 2001)	pàg. 9
G 4	Estructura de l'atur i de la població per sexe i edat. Mataró. Juny de 2001	pàg. 10
G 5	Tendència de l'atur registrat segons sexe (1998 - 2n trimestre 2001)	pàg. 10
G 6	Evolució de l'atur registrat per sectors (1998 - 2n trimestre 2001)	pàg. 11
G 7	Tendència de l'atur registrat per sectors (1998 - 2n trimestre 2001)	pàg. 11
G 8	Evolució de l'atur registrat Estudis Primaris (1998 - 2n trimestre 2001)	pàg. 12
G 9	Evolució de l'atur registrat Estudis Secundaris i Universitaris (1998 - 2n trimestre 2001)	pàg. 13
G 10	Tendència de l'atur registrat segons nivells d'instrucció (1998 - 2n trimestre 2001)	pàg. 13
G 11	Evolució de l'atur registrat a Mataró (juny 1998 - juny 2001)	pàg. 15
G 12	Evolució de l'atur registrat per edat (juny 1998 - juny 2001)	pàg. 15
G 13	Evolució de l'atur registrat per sectors (març a juny 1998 - març a juny 2001)	pàg. 15
G 14	Evolució de l'atur registrat per sexe (març a juny 1998 - març a juny 2001)	pàg. 15

G 15	Evolució del nombre de contractacions a Mataró (1995-2001)	pàg. 16
G 16	Evolució de la contractació a Mataró 2000 - 2n trimestre 2001	pàg. 16
G 17	Contractacions a Mataró (2n trimestre 2001)	pàg. 16
G 18	Comparació de la taxa d'atur entre el Mercat de Treball i la Província de Barcelona (1998 - 2n trimestre 2001)	pàg. 18
G 19	Comparació de la tendència de la taxa d'atur entre el Mercat de Treball i la Província de Barcelona. (1999 - 2n trimestre 2001)	pàg. 18
G 20	Tendència de l'atur registrat segons àmbit i sexe (1999 - 2n trimestre 2001)	pàg. 19
G 21	Evolució de l'atur registrat segons grups d'edat. Província de Barcelona. (1998 - 2n trimestre 2001)	pàg. 20
G 22	Evolució de l'atur registrat segons grups d'edat. Mercat de Treball (1998 - 2n trimestre 2001)	pàg. 20
G 23	Estructura de l'atur per sexe i edat. Mercat de Treball i la Província de Barcelona. Juny de 2001	pàg. 22
G 24	Pes relatiu dels sectors de cada àmbit. (juny de 2001)	pàg. 23
G 25	Tendència de l'atur registrat per sectors a la Província de Barcelona. (1999 - 2n trimestre 2001)	pàg. 24
G 26	Tendència de l'atur registrat per sectors al Mercat de Treball. (1999 - 2n trimestre 2001)	pàg. 24
G 27	Tendència de l'atur registrat segons nivells d'instrucció. Província de Barcelona. (1999 - 2n trimestre 2001)	pàg. 25
G 28	Tendència de l'atur registrat segons nivells d'instrucció. Mercat de Treball. (1999 - 2n trimestre 2001)	pàg. 25
G 29	Evolució del nombre d'aturats els primers trimestres segons àmbits (1998-2001)	pàg. 27
G 30	Distribució de l'atur registrat per sexe i àmbit (juny 1998- juny 2001)	pàg. 27
G 31	Evolució del nombre de contractes al Mercat de Treball. (1995-2001)	pàg. 28
G 32	Evolució de la contractació al Mercat de Treball. 2000 - 2n trimestre de 2001	pàg. 28
G 33	Contractacions al Mercat de Treball (2n trimestre 2001)	pàg. 28

# Atur registrat a Mataró\*

## (2n trimestre de 2001)

\* Inclou Mataró,  
Cabrera de Mar  
i Argentona

# 22

En el segon trimestre de l'any 2001 s'observen de forma més clara els efectes sobre el mercat de treball de la desacceleració i la incertesa econòmica. El nombre d'aturats s'ha incrementat en 60 nous aturats respecte del primer trimestre de l'any i en 234 en relació al mateix mes de l'any anterior. L'atur registrat a Mataró se situa per sobre dels 3.000 aturats, fet que suposa una taxa d'atur del 5,78%.

T 1

	Atur registrat	Taxa atur	Evolució atur registrat per taxes de creixement					
	Mataró 2001	Mataró 2001	Mensual 2001 (1)	Mensual 2000 (1)	Annual 2001 (2)	Annual 2000 (2)	Trim. 2001 (3)	Trim. 2000 (3)
abril	3.062	5,83%	2,89%	-3,43%	1,66%	-19,29%	0,59%	-8,87%
maig	3.020	5,75%	-1,37%	-3,39%	3,78%	-18,07%	1,65%	-9,54%
juny	3.036	5,78%	0,53%	-3,71%	8,35%	-20,38%	2,02%	-10,16%

(1) Taxa de creixement respecte el mes anterior

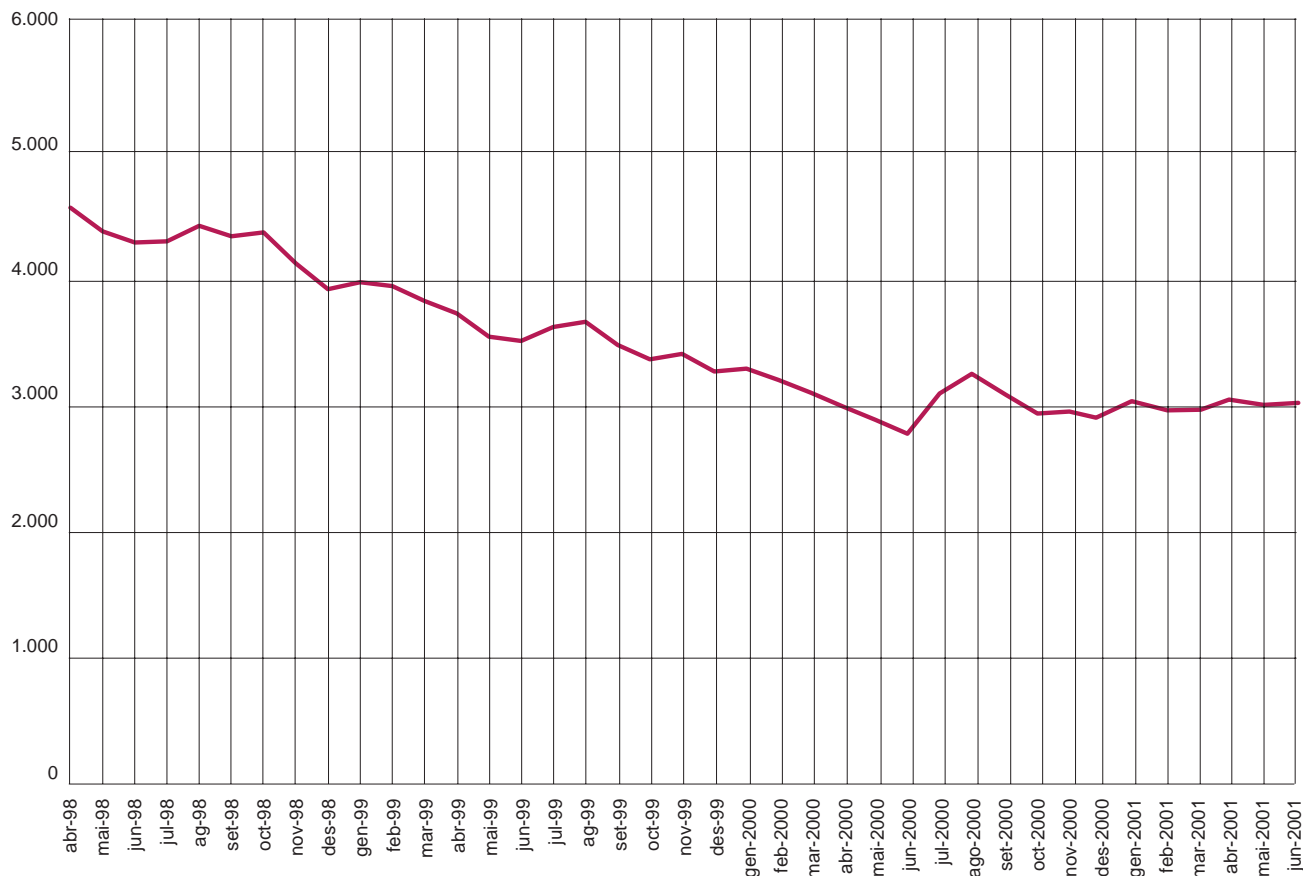
(2) Taxa de creixement respecte el mateix mes de l'any anterior

(3) Taxa de creixement respecte el trimestre anterior (gener/octubre, febrer/novembre, març/desembre)

Font T 1, i G 1: Elaboració pròpia a partir de les dades d'Estadística del Departament de Treball de la Generalitat de Catalunya

Evolució de l'atur registrat a Mataró (1998 - 2n trimestre 2001)

G 1



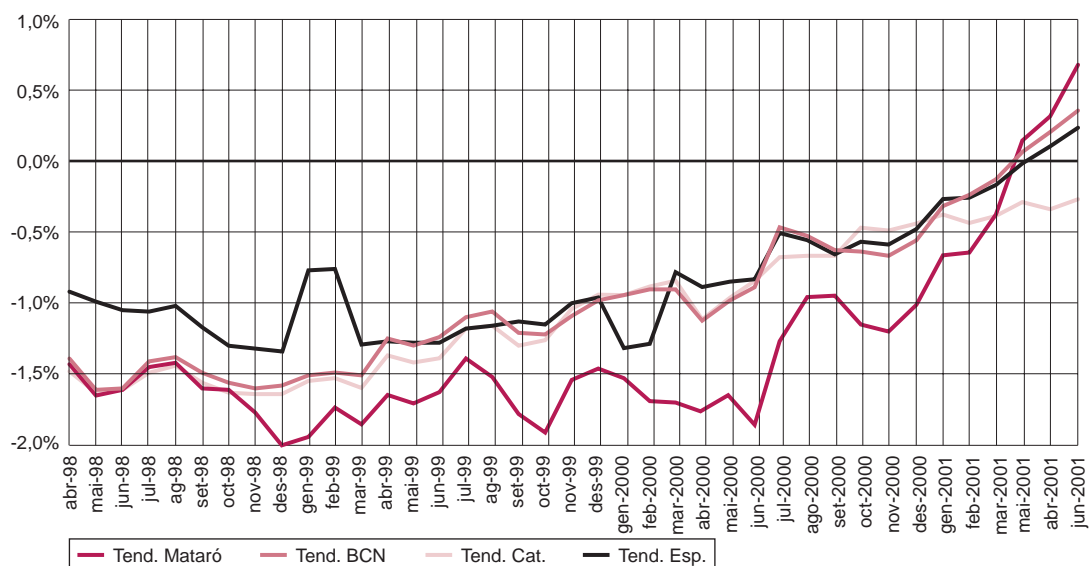
Les taxes de creixement interanuals confirmen la tendència a l'alça, ja que a finals del segon trimestre hi havia registrats a Mataró un 8,35% més d'aturats que un any abans, molt lluny de la taxa de reducció de l'atur del 20,38% que va registrar-se en el mateix trimestre de l'any 2000.

T 2

2001	Taxas d'atur per àmbits				Var. taxas d'atur per àmbits vs. mes anterior			
	Mataró (M)	BCN (B)	Cat. (C)	Esp. (E)	Mataró	BCN	Cat.	Esp.
abril	5,83%	6,52%	6,02%	9,08%	0,16%	-0,04%	-0,20%	-0,27%
maig	5,75%	6,49%	5,94%	8,75%	-0,08%	-0,03%	-0,08%	-0,34%
juny	5,78%	6,58%	5,98%	8,64%	0,03%	0,09%	0,04%	-0,10%

2001	Tx. creixement taxas d'atur per àmbits vs. mes anterior				Difs. taxas d'atur per àmbits		
	Mataró	BCN	Cat.	Esp.	M - B	M - C	M - E
abril	2,89%	-0,62%	-3,20%	-2,84%	-0,68%	-0,18%	-3,25%
maig	-1,37%	-0,45%	-1,29%	-3,71%	-0,73%	-0,18%	-2,99%
juny	0,53%	1,44%	0,70%	-1,19%	-0,80%	-0,19%	-2,86%

G 2 Comparació de la tendència de l'atur registrat a Mataró respecte altres àmbits (1998 - 2n trim. 2001)



Font T 2 i G 2:  
Elaboració pròpia  
a partir de les dades  
d'Estadística del  
Departament de Treball  
de la Generalitat  
de Catalunya

## Atur registrat per edat i sexe

En el cas dels desocupats per sexe, les dades trimestrals s'han comportat més negativament en el cas de les dones que en el dels homes: mentre en les dones el nombre d'aturades s'incrementava en un 5,22%, en el cas dels homes, el nombre d'aturats es reduïa en un tímid 1,46%. Anualment, tots dos grups es comporten negativament, amb increments del 6,81% en el cas del homes i del 9,53% en el de les dones.

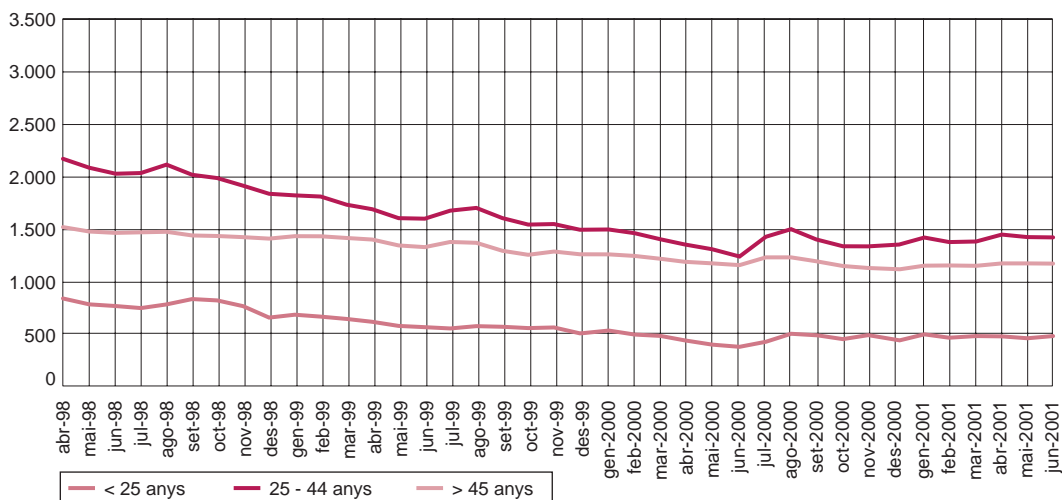
T 3

	Atur registrat per sexe		% Proporció sobre total		Taxa d'atur mensual		Var. taxa d'atur c/ mes anterior Dif.		Var. taxa d'atur c/ mes anterior Tx. creixement		Diferència taxes D - H
	H	D	H	D	H	D	H	D	H	D	
2001											
abril	1.348	1.714	44,02%	55,98%	4,26%	8,21%	0,07%	0,31%	1,58%	3,94%	3,95%
maig	1.322	1.698	43,77%	56,23%	4,18%	8,14%	-0,08%	-0,08%	-1,93%	-0,93%	3,96%
juny	1.301	1.735	42,85%	57,15%	4,11%	8,31%	-0,07%	0,18%	-1,59%	2,18%	4,20%

	Tx. creixement atur registrat abril/maig		Tx. creixement atur registrat maig/juny		% Proporció sobre total per edats abril		% Proporció sobre total per edats maig		% Proporció sobre total per edats juny	
	H	D	H	D	H	D	H	D	H	D
2001										
< 25	-0,43%	-7,26%	0,00%	9,68%	49,68%	50,32%	51,45%	48,55%	49,15%	50,85%
25-34	-3,81%	-3,48%	-8,23%	1,06%	41,13%	58,87%	41,05%	58,95%	38,74%	61,26%
35-44	-0,78%	2,27%	1,98%	3,89%	42,01%	57,99%	41,27%	58,73%	40,82%	59,18%
45-54	-6,46%	0,28%	0,41%	-3,13%	42,83%	57,17%	41,14%	58,86%	42,01%	57,99%
> 54	2,71%	3,11%	0,00%	2,68%	47,17%	52,83%	47,07%	52,93%	46,41%	53,59%

Evolució de l'atur registrat per edat (1998- 2n trimestre 2001)

G 3



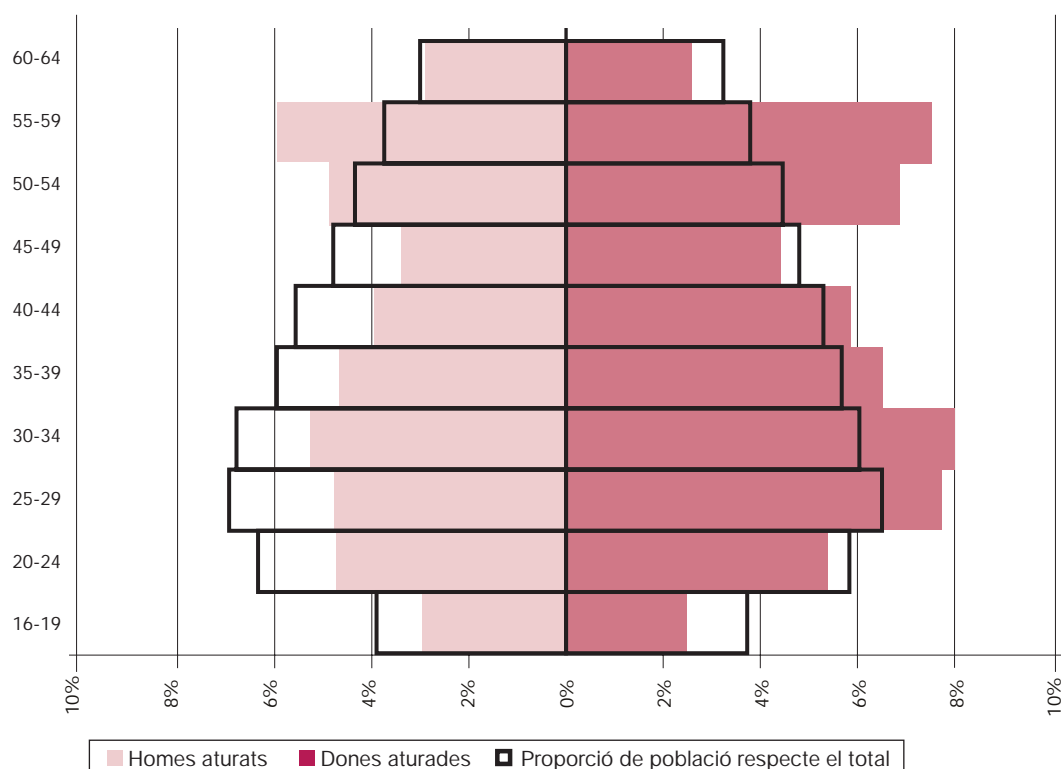
Font T 3 i G 3:  
Elaboració pròpia a partir de les dades d'Estadística del Departament de Treball de la Generalitat de Catalunya



Pel que fa a l'edat, les dades interanuals mostren increments significatius pel que fa als menors de 25 anys (22,83%) i dels 25-44 anys (12,54%). En relació a l'edat mitjana, en el cas dels homes s'ha reduït en més d'un any respecte del juny de 2000, dels 41,7 als 40,2 anys. En el cas de les dones, i per al mateix període, aquesta reducció ha estat inferior: dels 40,6 als 40 anys. Sobre el total d'aturats del mes de juny, els intervals que presenten percentatges més elevats i unes diferències més grans entre homes i dones són el de 25-34 i el de 35-44 anys.

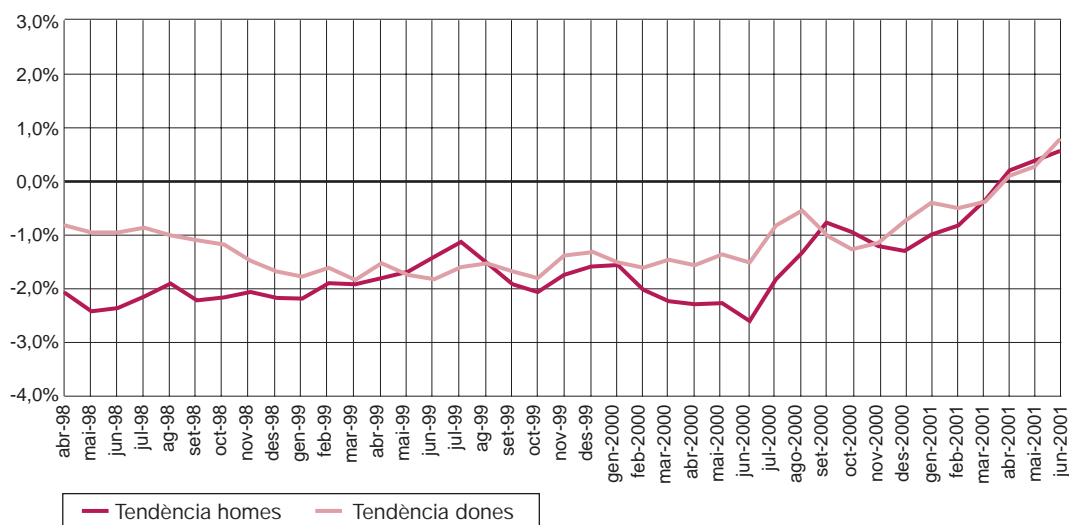
G 4

Estructura de l'atur i de la població per sexe i edat. Mataró. Juny 2001



G 5

Tendència de l'atur registrat segons sexe (1998- 2n trimestre 2001)



Font G 4 i G 5:  
Elaboració pròpia  
a partir de les dades  
d'Estadística del  
Departament de Treball  
de la Generalitat  
de Catalunya

## Atur registrat per sectors econòmics

Tots els sectors econòmics han experimentat un lleuger augment de l'atur registrat respecte del trimestre anterior, amb l'excepció de l'agricultura, que ha baixat un 22,73%, i la construcció, que s'ha mantingut en el mateix nivell. Així, l'increment més important ha estat en la indústria, amb un 4,69%.

Sector econòmic	Composició per sectors econòmics					
	març			juny		
	Nombre	Pes relatiu	Var. any ant.	Nombre	Pes relatiu	Var. any ant.
		(1)	(2)		(1)	(2)
Agricultura	22	0,74%	-0,23%	17	0,56%	-0,09%
Indústria	1.302	43,75%	-1,05%	1.363	44,89%	-2,58%
Construcció	265	8,90%	-0,57%	265	8,73%	0,92%
Serveis	1.202	40,39%	3,04%	1.206	39,72%	2,56%
SOA	185	6,22%	-1,18%	185	6,09%	-0,81%
<b>Total</b>	<b>2.976</b>	<b>100%</b>	<b>0,00%</b>	<b>3.036</b>	<b>100%</b>	<b>0,00%</b>

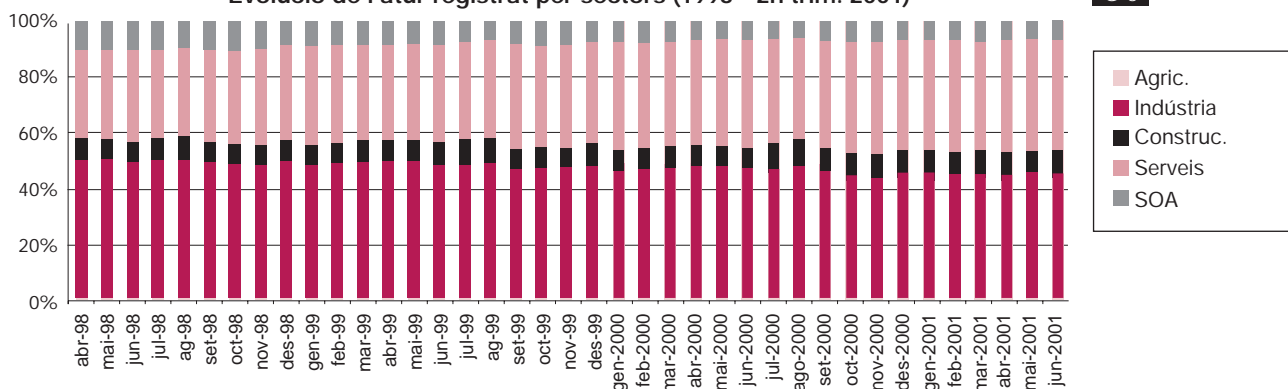
T 4

Font T 4, G 6 i G 7:  
Elaboració pròpia a partir de les dades d'Estadística del Departament de Treball de la Generalitat de Catalunya

(1) Representativitat de cada sector econòmic respecte el total d'aturats registrats  
(2) Variació de la representativitat respecte el mateix mes de l'any anterior

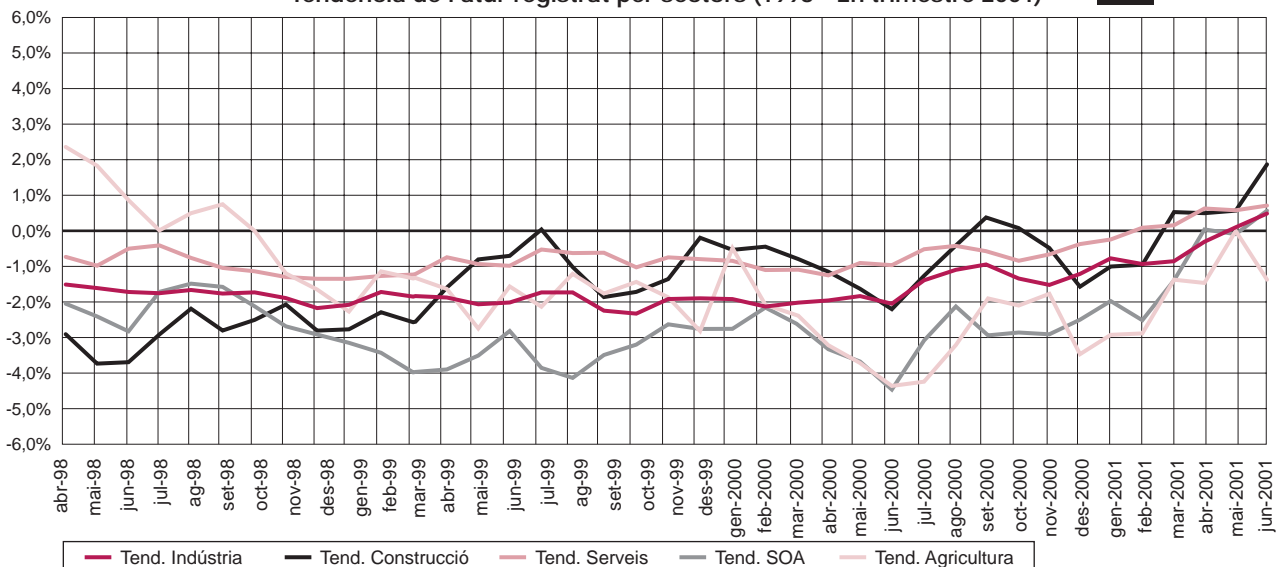
## Evolució de l'atur registrat per sectors (1998 - 2n trim. 2001)

G 6



## Tendència de l'atur registrat per sectors (1998 - 2n trimestre 2001)

G 7



Pel que fa a la variació interanual de l'atur registrat per sectors, el comportament que han presentat els diferents sectors ha estat a l'alça. Tret de l'agricultura, que ha disminuït un 15%, tota la resta de sectors han tingut creixements per sobre del 5%. Així, els increments de la indústria han estat del 5,91%; els serveis, un 8,75% i la construcció, un espectacular 24,41%. A Mataró, la construcció ha estat el més afectat per l'empitjorament de l'atur registrat, probablement com a conseqüència de la pèrdua de dinamisme d'aquest sector. Per la seva banda, l'atur registrat en les persones que busquen la seva primera feina també s'ha incrementat en un 6,94%.

### Atur registrat per formació

Tots els nivells formatius s'han comportat de forma negativa amb increments de l'atur registrat durant el segon trimestre. Així, els desocupats amb estudis secundaris han augmentat en un 2,84%, els que tenen estudis universitaris, en un 2,40%, i els que tenen estudis primaris, en un 1,87%. Tanmateix, aquest darrer col·lectiu representa un 82,67% del total d'aturats registrats a la ciutat.

T 5

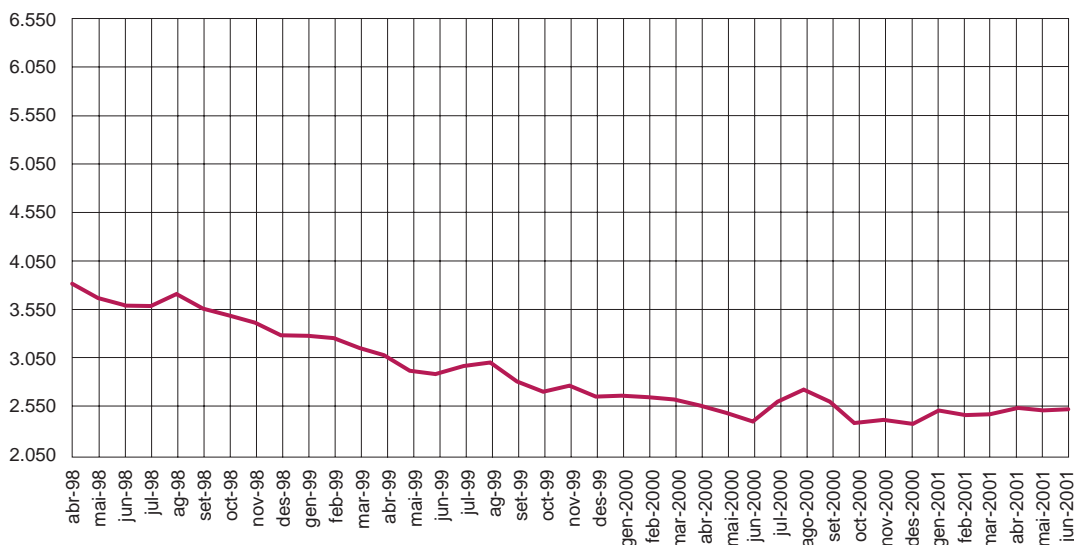
Nivell de formació	Composició per nivell d'instrucció					
	març			juny		
	Nombre	Pes relatiu (1)	Var. any ant. (2)	Nombre	Pes relatiu (1)	Var. any ant. (2)
Est. Primaris	2.464	82,80%	2,03%	2.510	82,67%	1,55%
Est. Secund.	387	13,00%	-1,49%	398	13,11%	-0,88%
Est. Universit.	125	4,20%	-0,54%	128	4,22%	-0,67%
<b>Total</b>	<b>2.976</b>	<b>100%</b>	<b>0,00%</b>	<b>3.036</b>	<b>100%</b>	<b>0,00%</b>

(1) Representativitat de cada nivell d'instrucció respecte el total d'aturats registrats

(2) Variació de representativitat respecte el mateix mes de l'any anterior

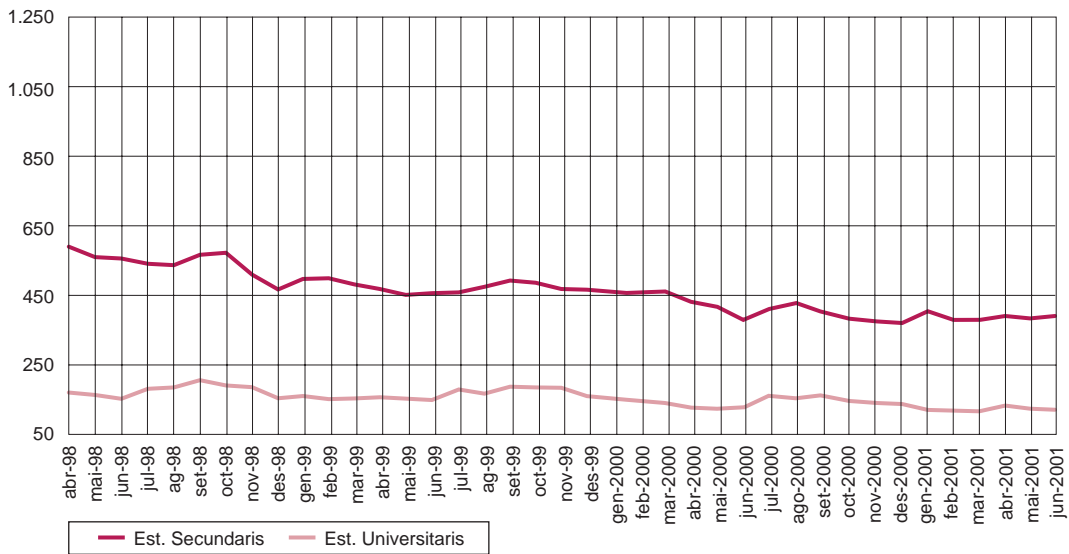
G 8

Evolució de l'atur registrat Estudis Primaris (1998 -2n trimestre 2001)



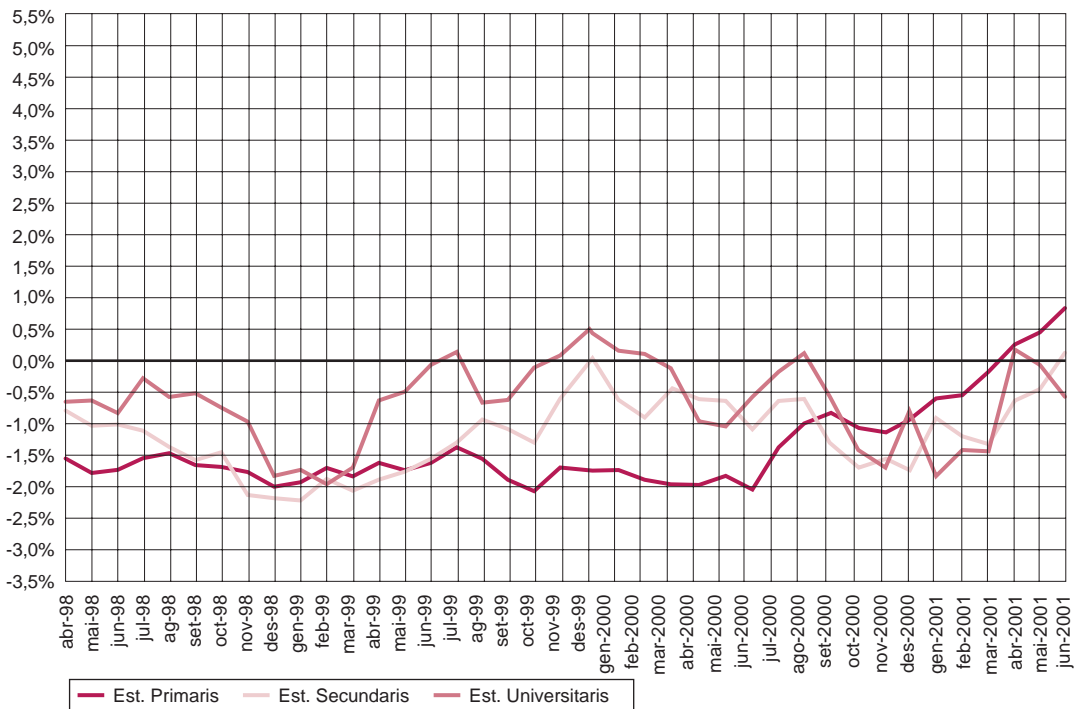
**Evolució de l'atur registrat Estudis Secundaris i Universitaris (1998 - 2n trimestre 2001)**

G 9



**Tendència de l'atur registrat segons nivells d'instrucció (1998 - 2n trimestre 2001)**

G 10



Font T 5, G 8, G 9 i G 10: Elaboració pròpia a partir de les dades d'Estadística del Departament de Treball de la Generalitat de Catalunya

En termes interanuals, tots els grups han vist empitjorar la seva situació, però de forma diferent. Els nivells formatius de primària i secundària han incrementat el nombre d'aturats en un 10,43% i un 1,53%, respectivament, mentre que el grup amb estudis universitaris ha vist reduït el seu percentatge de disminució anual a només un 6,57%, quan el mes passat va ser del 15,5%.

## Evolució del perfil d'aturat a Mataró\* (2n trimestre 1998-2001)

T 6

	juny 1998	%	juny 1999	%	juny 2000	%	juny 2001	%
Sexe	Dona	55,3%	Dona	54,1%	Dona	56,5%	Dona	57,1%
Sect. ec.	Indústria	49,2%	Indústria	47,0%	Indústria	45,9%	Indústria	44,9%
Edat	25-44	47,5%	25-44	45,7%	25-44	44,7%	25-44	46,4%
Formació	Certif. d'escol.	54,1%	Certif. d'escol.	53,5%	Certif. d'escol.	52,9%	Certif. d'escol.	53,6%

	Variació març 99 - juny 99				Variació març 00 - juny 00				Variació març 01 - juny 01			
	Perfil juny 99	Tx. C. (v.a)	Var. Pes	Tx. C. (%)	Perfil juny 2000	Tx. C. (v.a)	Var. Pes	Tx. C. (%)	Perfil juny 2001	Tx. C. (v.a)	Var. Pes	Tx. C. (%)
	(1)	(2)	(3)		(1)	(2)	(3)		(1)	(2)	(3)	
Sexe	Dona	-8,07%	0,00%	0,00%	Dona	-8,49%	1,03%	1,86%	Dona	5,22%	1,74%	3,14%
Sect. ec.	Indústria	-11,02%	-1,56%	-3,56%	Indústria	-10,93%	-0,40%	-0,86%	Indústria	4,69%	1,14%	2,62%
Edat	25 - 44	-7,59%	0,24%	0,52%	25 - 44	-11,02%	-0,43%	-0,95%	25 - 44	2,85%	0,37%	0,81%
Formació	Certif. esc.	-9,60%	-0,90%	-1,71%	Certif. esc.	-7,60%	1,47%	2,86%	Certif. esc.	3,63%	0,83%	1,58%

(1) Taxa de creixement dels valors absoluts

(2) Variació del pes relatiu

(3) Taxa de creixement del pes relatiu

El segon trimestre de 2001 manté els trets que caracteritzen el perfil dels desocupats registrats a Mataró: una dona d'entre 25-44 anys, procedent de la indústria i amb un nivell formatiu de certificat d'escolaritat. Aquests trets, lluny de reduir-se, s'han accentuat més en aquest trimestre. Així, s'observa un increment tant pel que fa al sexe, al nivell d'estudis com a l'edat. Respecte de l'any anterior, el tret més significatiu és la menor representativitat del sector industrial, ja que ha disminuït en 2,6 punts.

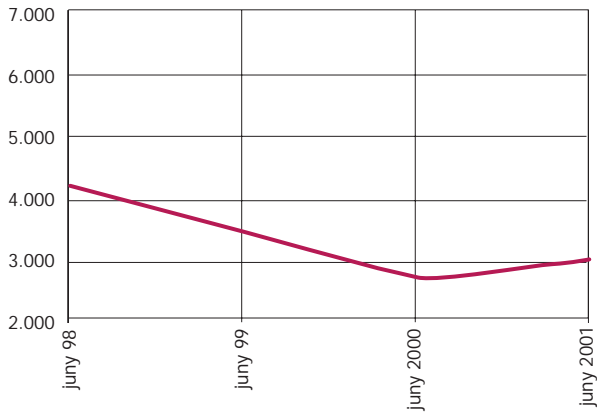
Els principals indicadors laborals relatius al segon trimestre de l'any 2001 mostren, seguint la tendència ja marcada pel primer trimestre de l'any, un progressiu estancament del procés de creació d'ocupació i la tendència a un augment del nombre d'aturats i aturades registrats.

Les dades referides a àmbits superiors mostren com la tendència al descens de l'atur registrat s'esgota, després de cinc anys de descens continuat. De fet, en el cas d'Espanya i Catalunya, els nivells d'atur registrat superen en el segon trimestre els obtinguts l'any passat.

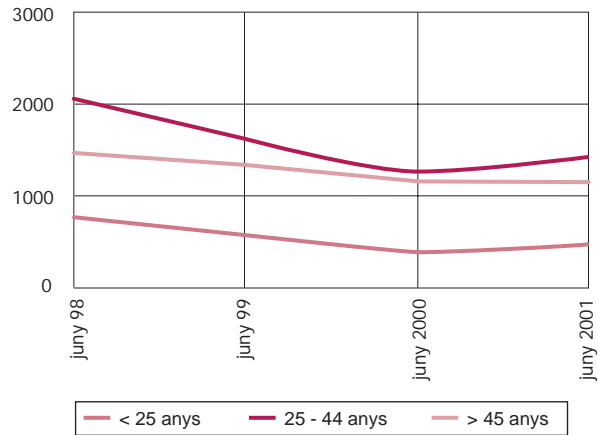
En el cas de l'atur estimat a través de l'Enquesta de Població Activa (EPA), l'atur no va créixer més a causa del descens de la població activa, la qual cosa ens indica les menors expectatives que diferents col·lectius tenen de trobar una feina.

Aquest estancament de l'ocupació és preocupant, més si tenim en compte que Espanya segueix tenint la taxa més elevada d'atur de la Unió Europea i que s'haurà de veure la resistència a la crisi econòmica de bona part de l'ocupació recentment creada, atès la seva qualitat i temporalitat, particularment, entre els menors de 25 anys i les dones.

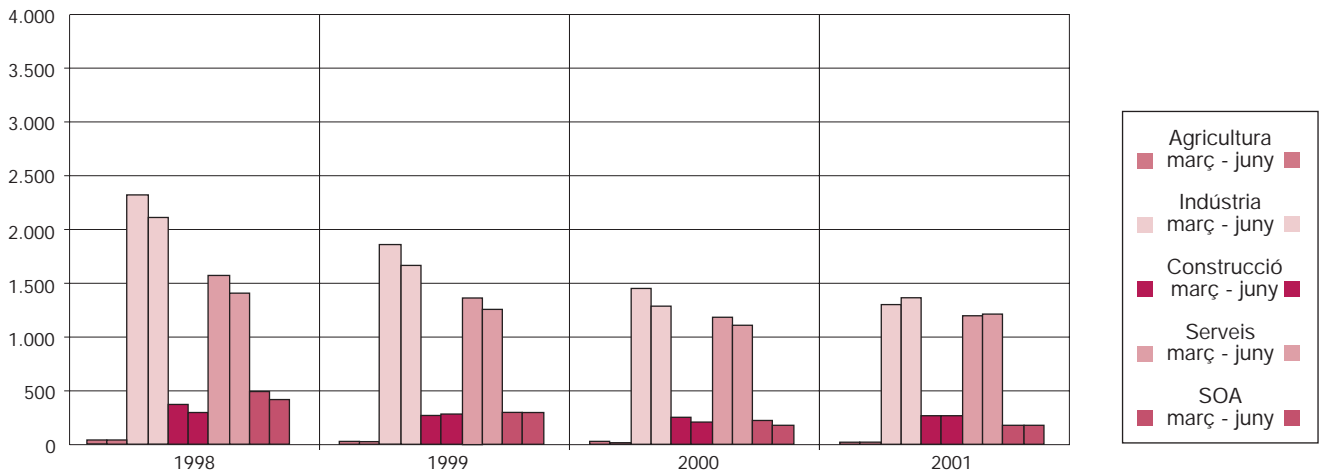
**G 11** Evolució de l'atur registrat a Mataró (juny 1998 - juny 2001)



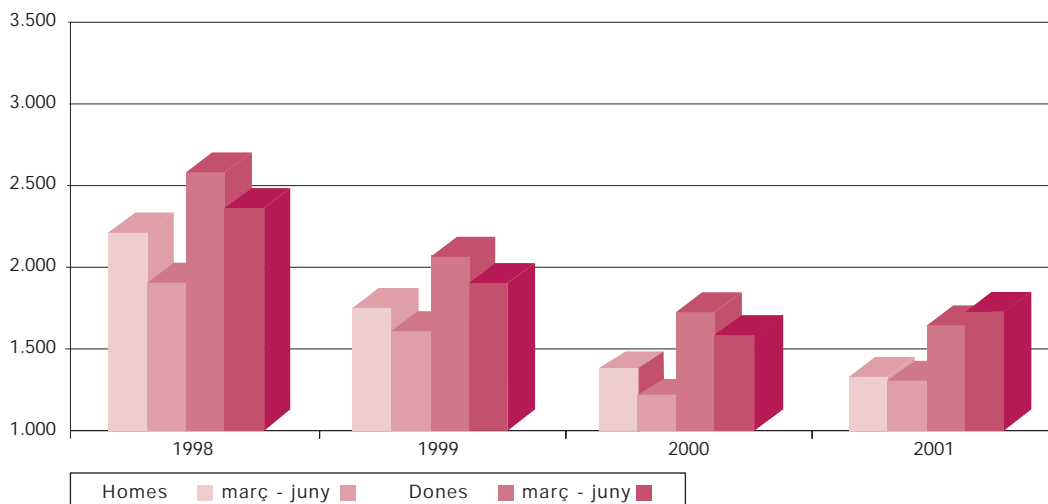
**G 12** Evolució de l'atur registrat per edat (juny 1998 - juny 2001)



**G 13** Evolució trimestral de l'atur registrat per sectors (març a juny 1998 - març a juny 2001)



**G 14** Evolució trimestral de l'atur registrat per sexe (març a juny 1998 - març a juny 2001)



Font T 6, G 11, G 12, G 13 i G 14: Elaboració pròpia a partir de les dades d'Estadística del Departament de Treball de la Generalitat de Catalunya

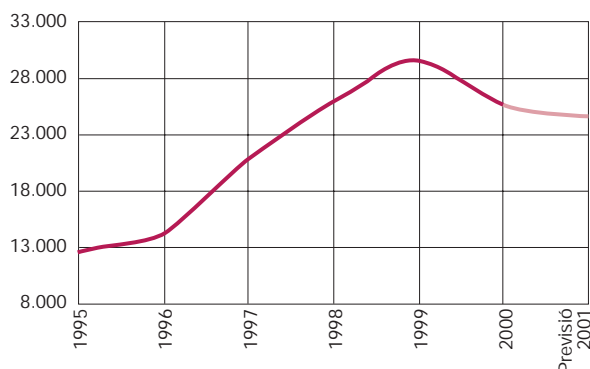
\* Inclou Mataró,  
Cabrera de Mar  
i Argentona

## Contractacions a Mataró\* (2n trimestre de 2001)

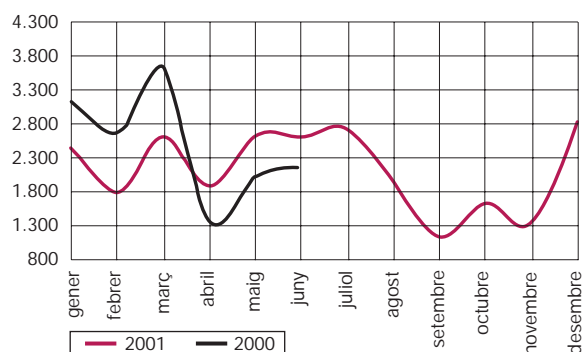
Font G 15, G 16  
i G 17: Elaboració  
pròpia a partir de les  
dades de la Xarxa  
d'Observatoris de la  
Província de Barcelona  
(Diputació de Barcelona)

Fins al mes de juny de 2001, en l'acumulat anual, a l'OTG de l'Esplanada s'han registrat un total de 26.517 contractes, 2.093 contractes menys que els registrats durant el mateix interval de temps de l'any anterior; per tant, això representa un descens del 7,3% sobre el total de la contractació. La contractació indefinida ha passat de representar un 14,5% durant el segon trimestre del 2000 a representar el 13,8% en el mateix període de 2001.

**G 15** Evolució del nombre de contractes a Mataró (1995 - 2000) i estimació 2001 d'acord amb l'evolució real fins al 2n trimestre de 2001



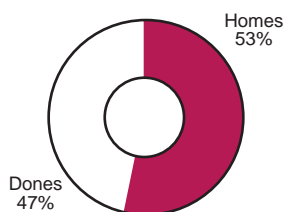
**G 16** Evolució de la contractació a Mataró. 2000 - 2n trimestre 2001



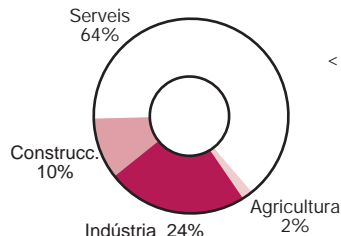
### Contractat tipus a Mataró\*

**G 17**

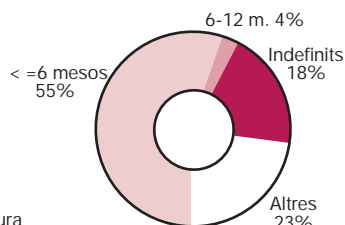
**Contractació per sexe**  
2n trimestre 2001



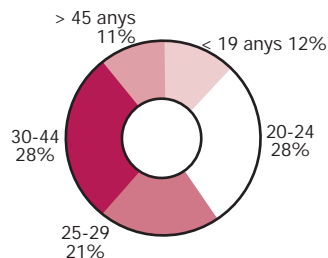
**Contractació per sectors**  
2n trimestre 2001



**Contractació per durada**  
2n trimestre 2001



**Contractació per edats**  
2n trimestre 2001



• Els homes han absorbit més de la meitat del total de la contractació registrada (53,07%), fet que s'ha repetit en el darrer any, a excepció feta del primer trimestre de 2001.

• El sector serveis ha tornat a encapçalar el pes de la contractació registrada amb un 64,52%; una mica menys del que representava aquest sector en el mateix trimestre de l'any anterior. La indústria ha experimentat una lleugera recuperació i aquest trimestre representa el 24% del total de la contractació.

• Per edats, les persones que tenen entre 20-24 i 30-44 anys han estat les més contractades, amb un 28% respectivament. Les persones majors de 45 anys han augmentat en un punt la seva contractació respecte del primer trimestre; aquesta situació és semblant a la de la franja d'edat d'entre 25-29 anys, amb un pes del 21% sobre el total de la contractació.

• Per durada del contracte, els menors o igual a sis mesos concentren més de la meitat del total de la contractació registrada (55%) i guanyen 3,5 punts respecte del mateix trimestre de l'any anterior.

Mataró (3r trimestre 2000)		
Perfil	Contractat	Aturat (setembre)
Sexe	Home (51,71%)	Dona (56,53%)
Sector econòmic	Serveis (68,44%)	Indústria (45,93%)
Edat	20-24 (30,97%) i 30-44 (23,81%)	25-44 (44,68%)
		30-34 (13,25%), 25-29 (12,89%)
		50-54 (12,70%), 55-59 (12,70%)
Durada contracte*	Menor o igual 6 mesos (53,54%)	(percentatges més alts)
Tipus contracte	Eventual circums. prod. (29,65%)	<b>Temporals</b>
	Per obra o servei (24,67%)	
	Temps parcial (20,50%)	
	Total indefinits (10,96%)	

Mataró (4t trimestre 2000)		
Perfil	Contractat	Aturat (desembre)
Sexe	Home (50,93%)	Dona (56,49%)
Sector econòmic	Serveis (61,51%)	Indústria (45,03%)
Edat	20-24 (30,41%) i 30-44 (27,21%)	25-44 (46,51%)
		25-29 (13,53%), 55-59 (13,01%)
		30-34 (12,59%), 50-54 (12,18%)
Durada contracte*	Menor o igual 6 mesos (49,76%)	(percentatges més alts)
Tipus contracte	Eventual circums. prod. (30,77%)	<b>Temporals</b>
	Temps parcial (23,31%)	
	Per obra o servei (22,00%)	
	Total indefinits (13,31%)	

Mataró (1r trimestre 2001)		
Perfil	Contractat	Aturat (març)
Sexe	Home (50,18%)	Dona (56,49%)
Sector econòmic	Serveis (64,90%)	Indústria (45,03%)
Edat	20-24 (29,50%) i 30-44 (28,73%)	25-44 (46,51%)
		25-29 (13,34%), 30-34 (13,14%)
		55-59 (13,07%), 50-54 (11,83%)
Durada contracte*	Menor o igual 6 mesos (52,33%)	(percentatges més alts)
Tipus contracte	Eventual circums. prod. (33,15%)	<b>Temporals</b>
	Temps parcial (20,27%)	
	Per obra o servei (19,15%)	
	Total indefinits (13,41%)	

Mataró (2n trimestre 2001)		
Perfil	Contractat	Aturat (juny)
Sexe	Home (53,07%)	Dona (57,15%)
Sector econòmic	Serveis (64,52%)	Indústria (44,89%)
Edat	20-24 (28,43%) i 30-44 (28,25%)	25-44 (46,41%)
		25-29 (13,34%), 55-59 (13,21%)
		30-34 (12,38%), 50-54 (11,63%)
Durada contracte*	Menor o igual 6 mesos (54,82%)	(percentatges més alts)
Tipus contracte	Eventual circums. prod. (36,49%)	<b>Temporals</b>
	Temps parcial (18,95%)	
	Per obra o servei (13,85%)	
	Total indefinits (18,10%)	

\* Percentatge sobre el total de contractes, inclosos els indefinits

Font T 7: Elaboració pròpia a partir de les dades d'Estadística del Departament de Treball de la Generalitat de Catalunya



# Atur registrat al Mercat de Treball de Mataró i a la província de Barcelona (2n trimestre 2001)

En el segon trimestre de l'any 2001, en els dos àmbits de treball s'ha registrat un increment en el nombre total d'aturats registrats respecte del trimestre anterior. Així, en el Mercat de Treball de Mataró s'ha registrat un increment de l'1,33%, mentre que a la província de Barcelona aquest ha estat del 0,41%. L'atur en el mercat de treball se situa en els 4.893 aturats, mentre que a la província n'hi ha 133.452; això situa les taxes d'atur en un 5,7% i 6,6%, respectivament.

T 8

	Atur registrat		Taxa d'atur		Evolució atur registrat per taxes de creixement			
	Mercat de Trebal	Prov. de Barcelona	Mercat de Trebal	Prov. de Barcelona	Mensual		Anual	
					Mercat de Trebal	Prov. de Barcelona	Mercat de Trebal	Prov. de Barcelona
	(1)	(1)	(2)	(2)				
abril	4.884	132.148	5,70%	6,52%	1,14%	-0,57%	2,93%	0,17%
maig	4.877	131.554	5,70%	6,49%	-0,14%	-0,45%	5,45%	1,90%
juny	4.893	133.452	5,71%	6,58%	0,33%	1,44%	7,80%	3,70%

(1) Taxa de creixement respecte el mes anterior

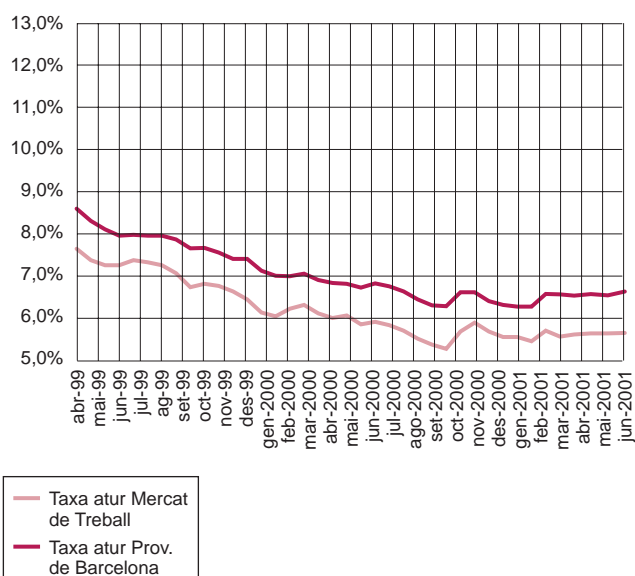
(2) Taxa de creixement respecte el mateix mes de l'any anterior

Font T 8, G 18 i G 19 : Elaboració pròpia a partir de les dades de la Xarxa d'Observatoris de la Província de Barcelona (Diputació de Barcelona)

Les variacions interanuals també defineixen una tendència a l'alça; així, l'increment entre el juny de 2000 i de 2001 ha estat del 7,8% en el cas del mercat de treball de Mataró i del 3,7% a la província de Barcelona. Aquestes taxes es troben molt lluny de les taxes de reducció de l'atur del -12,61% i el -8,83% de l'any anterior.

G 18

Comparació de la taxa d'atur entre el Mercat de Treball i la província de Barcelona (1998 - 2n trimestre 2001)



G 19

Comparació de la tendència de la taxa d'atur entre el Mercat de Treball de Mataró i la província de Barcelona (1999 - 2n trimestre 2001)



## Atur registrat per edat i sexe

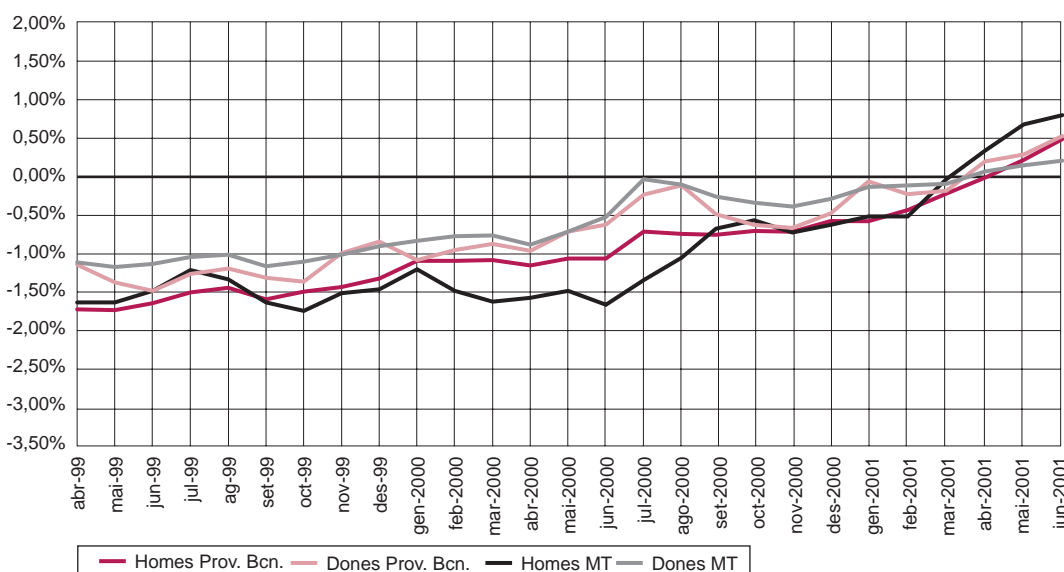
Respecte dels desocupats per sexe, existeixen diferències entre els homes i les dones pel que fa a la variació trimestral. Així, mentre els homes reduïen el seu nombre d'aturats en un 0,92% en l'àmbit del mercat de treball de Mataró i a la província ho feien en un 0,10%, les dones incrementaven el seu percentatge en un 3,2% i en un 0,76%, respectivament. Respecte de l'any anterior, s'han registrat increments en el nombre total d'aturats registrats en tots els casos. Així, en el mercat de treball de Mataró els homes en atur han augmentat un 9,8% i les dones un 6,6%.

T 9

Mercat de Treball	Atur registrat per sexe		% Proporció sobre total		Taxa d'atur mensual		Var. taxa d'atur vs. mes anterior Dif.		Diferència taxes
	H	D	H	D	H	D	H	D	
<b>2001</b>									
abril	2.171	2.713	44,45%	55,55%	4,20%	8,00%	-0,01%	0,18%	3,80%
maig	2.191	2.686	44,93%	55,07%	4,24%	7,92%	0,04%	-0,08%	3,68%
juny	2.157	2.736	44,08%	55,92%	4,17%	8,06%	-0,07%	0,15%	3,89%
<b>Prov. de Barcelona</b>									
abril	54.240	77.908	41,04%	58,96%	4,59%	9,20%	-0,05%	0,01%	4,61%
maig	54.038	77.516	41,08%	58,92%	4,58%	9,16%	-0,02%	-0,05%	4,58%
juny	54.429	79.023	40,79%	59,21%	4,61%	9,33%	0,03%	0,18%	4,73%

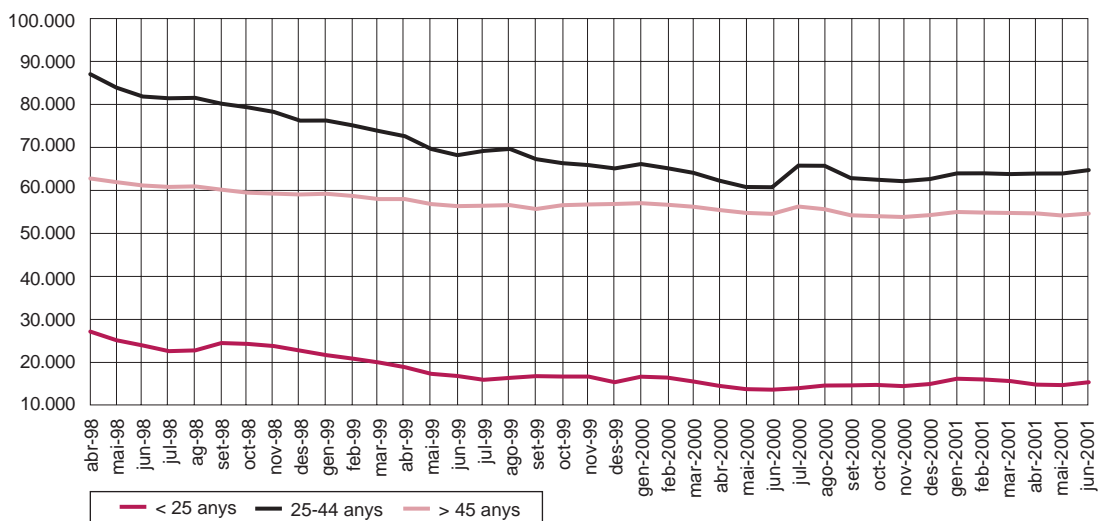
Tendència de l'atur registrat segons àmbit i sexe (1999 - 2n trimestre 2001)

G 20

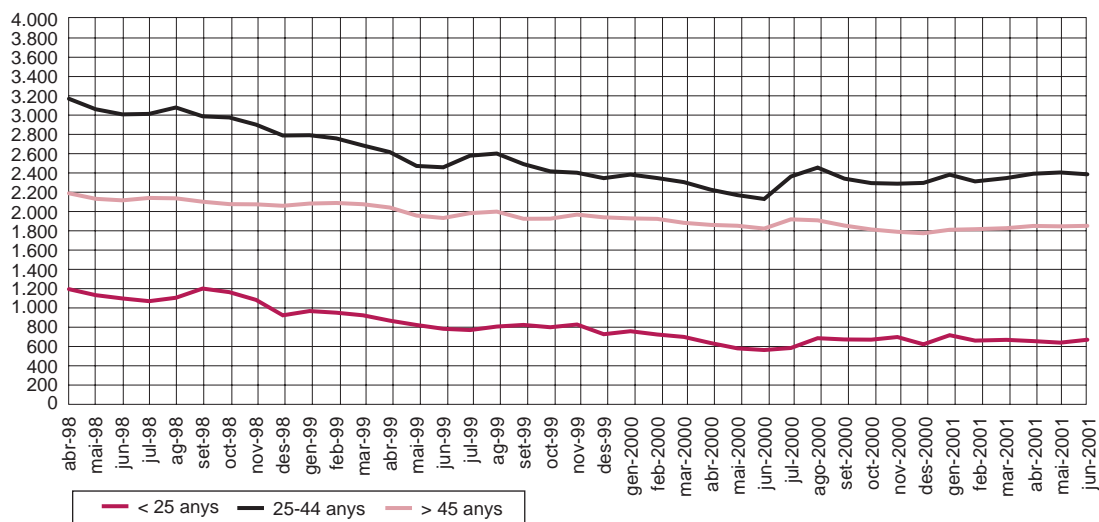


Font T 9 i G 20:  
Elaboració pròpia a partir de les dades de la Xarxa d'Observatoris de la Província de Barcelona (Diputació de Barcelona)

**G 21** Evolució de l'atur registrat segons grups d'edat. Prov. de Barcelona (1998 - 2n trimestre 2001)



**G 22** Evolució de l'atur registrat segons grups d'edat. Mercat de Treball (1998 - 2n trimestre 2001)



Al mes de juny, la província de Barcelona presenta resultats més negatius que els del mercat de treball de Mataró, tant pel que fa a les seves taxes d'atur per sexe com pel que fa a la diferència que mantenen entre taxes masculines i femenines.

## Atur registrat per edat i sexe (detall)

Per edats, les dones menors de 25 anys i de 25-44 anys en l'àmbit del mercat de treball de Mataró i els homes menors de 25 anys a nivell de la província són els que han absorbit la major part de l'increment de l'atur registrat en els dos àmbits analitzats, amb una variació trimestral del 4,3% i el 4,8%, respectivament. No obstant això, les persones entre 25-44 anys continuen aca-parant pràcticament la meitat del total de l'atur registrat en els dos àmbits. Així mateix, cal senyalar que el major pes de l'atur registrat en el cas dels homes i en tots dos àmbits es concentra en les persones que tenen entre 55-59 anys; mentre que en el cas de les dones es concentra en les que tenen entre 30-34 anys.

Edat	Distribució per edat i sexe dels aturats registrats. Març 2001							
	Homes				Dones			
	Mercat de Treball		Prov. de Barcelona		Mercat de Treball		Prov. de Barcelona	
	Nombre	Pes relatiu	Nombre	Pes relatiu	Nombre	Pes relatiu	Nombre	Pes relatiu
	(1)		(1)		(1)		(1)	
Menors de 20 anys	113	5,19%	1.796	3,30%	98	3,70%	1.941	2,47%
De 20 a 24 anys	225	10,34%	4.586	8,42%	231	8,71%	6.729	8,58%
De 25 a 29 anys	255	11,71%	6.501	11,93%	381	14,37%	10.888	13,88%
De 30 a 34 anys	280	12,86%	5.814	10,67%	405	15,27%	11.808	15,06%
De 35 a 39 anys	222	10,20%	5.166	9,48%	306	11,54%	9.978	12,72%
De 40 a 44 anys	203	9,32%	4.651	8,54%	288	10,86%	8.669	11,05%
De 45 a 49 anys	200	9,19%	4.605	8,45%	226	8,52%	7.868	10,03%
De 50 a 54 anys	241	11,07%	6.190	11,36%	304	11,46%	8.721	11,12%
De 55 a 59 anys	311	14,29%	9.093	16,69%	311	11,73%	8.401	10,71%
Majors de 59 anys	127	5,83%	6.079	11,16%	102	3,85%	3.423	4,36%
<b>Total</b>	<b>2.177</b>	<b>100%</b>	<b>54.481</b>	<b>100%</b>	<b>2.652</b>	<b>100%</b>	<b>78.426</b>	<b>100%</b>

T 10

Edat	Distribució per edat i sexe dels aturats registrats. Juny 2001							
	Homes				Dones			
	Mercat de Treball		Prov. de Barcelona		Mercat de Treball		Prov. de Barcelona	
	Nombre	Pes relatiu	Nombre	Pes relatiu	Nombre	Pes relatiu	Nombre	Pes relatiu
	(1)		(1)		(1)		(1)	
Menors de 20 anys	117	5,42%	2.096	3,85%	97	3,55%	2.090	2,64%
De 20 a 24 anys	208	9,64%	4.595	8,44%	246	8,99%	6.274	7,94%
De 25 a 29 anys	251	11,64%	6.618	12,16%	372	13,60%	11.012	13,94%
De 30 a 34 anys	260	12,05%	5.822	10,70%	412	15,06%	12.110	15,32%
De 35 a 39 anys	231	10,71%	5.211	9,57%	360	13,16%	10.152	12,85%
De 40 a 44 anys	202	9,36%	4.607	8,46%	291	10,64%	8.707	11,02%
De 45 a 49 anys	181	8,39%	4.368	8,03%	228	8,33%	7.884	9,98%
De 50 a 54 anys	242	11,22%	5.955	10,94%	300	10,96%	8.771	11,10%
De 55 a 59 anys	307	14,23%	8.860	16,28%	324	11,84%	8.609	10,89%
Majors de 59 anys	158	7,32%	6.297	11,57%	106	3,87%	3.414	4,32%
<b>Total</b>	<b>2.157</b>	<b>100%</b>	<b>54.429</b>	<b>100%</b>	<b>2.736</b>	<b>100%</b>	<b>79.023</b>	<b>100%</b>

T 11

Font G 21, G 22, T 10 i T 11: Elaboració pròpia a partir de les dades de la Xarxa d'Observatoris de la Província de Barcelona (Diputació de Barcelona)

(1) Representativitat de cada grup d'edats respecte el total d'aturats registrats

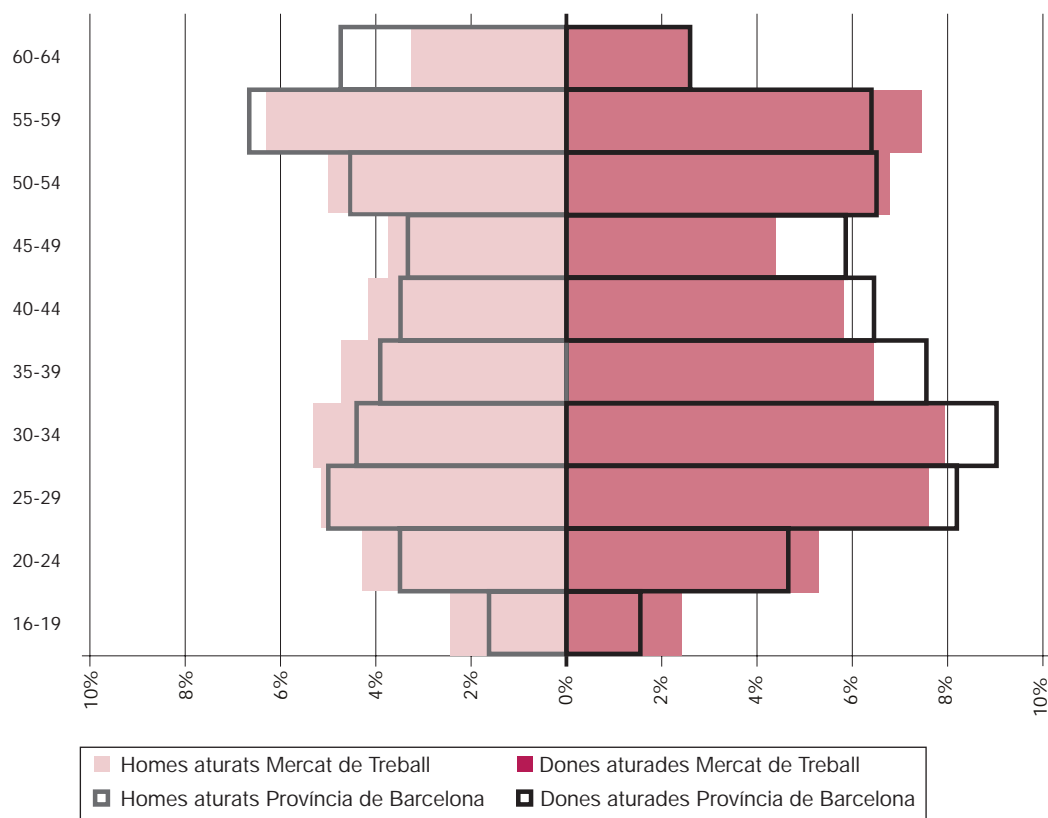
Pel que fa a l'edat mitjana dels aturats, en el Mercat de Treball de Mataró l'edat mitjana dels homes aturats és inferior a la registrada a la província de Barcelona, mentre que en el cas de les dones és superior.

A la província de Barcelona la mitjana d'edat dels homes s'ha reduït i la de les dones ha augmentat. Així, si bé els homes desocupats de la província han passat d'un mitjana d'edat de 43 a 42,7 anys, les dones han passat de 40 a 40,4 anys.

En el Mercat de Treball de Mataró els homes aturats mantenen la mateixa edat mitjana de 40,5 anys; per contra, l'edat mitjana de les aturades s'incrementa de 39,7 a 41,0 anys.

G 23

Estructura de l'atur per sexe i edat. Mercat de Treball i Província de Barcelona. Juny 2001



## Atur registrat per sectors econòmics

Respecte del trimestre anterior, el Mercat de Treball i la província s'han comportat de forma semblant. Així, en el sector serveis han disminuït el nombre d'aturats de forma gairebé inapreciable: un 0,04% en el cas del mercat de treball de Mataró i un 0,38% a la província. Tota la resta de sectors han experimentat increments: en el mercat de treball de Mataró la indústria i la construcció han estat els que més han crescut, amb un 2,97% i un 2,87%, respectivament. Per la seva banda, a la província ho han estat la construcció, amb un 2,6%, i el col·lectiu sense ocupació anterior, amb un 2,3%. Cal destacar el comportament també negatiu dels SOA en el mercat de Mataró, amb un increment de 1,87%.

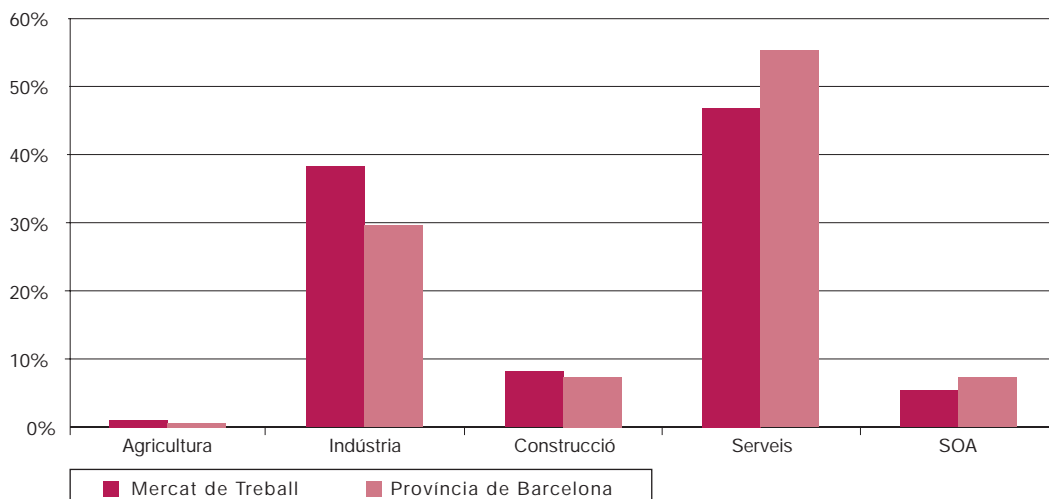
Sector econòmic	Composició per sectors econòmics (Juny 2001)					
	Mercat de Treball			Província de Barcelona		
	Nombre	Pes relatiu	Var. any ant.	Nombre	Pes relatiu	Var. any ant.
	(1)	(2)	(1)	(2)	(2)	
Agricultura	31	0,63%	-0,20%	502	0,38%	-0,05%
Indústria	1.872	38,26%	-0,49%	39.397	29,52%	-0,89%
Construcció	430	8,79%	1,30%	9.774	7,32%	0,49%
Serveis	2.287	46,74%	0,03%	73.870	55,35%	1,94%
SOA	273	5,58%	-0,63%	9.909	7,43%	-1,49%
<b>Total</b>	<b>4.893</b>	<b>100%</b>	<b>0,00%</b>	<b>133.452</b>	<b>100%</b>	<b>0,00%</b>

T 12

(1) Representativitat de cada nivell d'instrucció respecte el total d'aturats registrats  
 (2) Variació de representativitat respecte el mateix mes de l'any anterior

Pes relatiu dels sectors de cada àmbit (juny 2001)

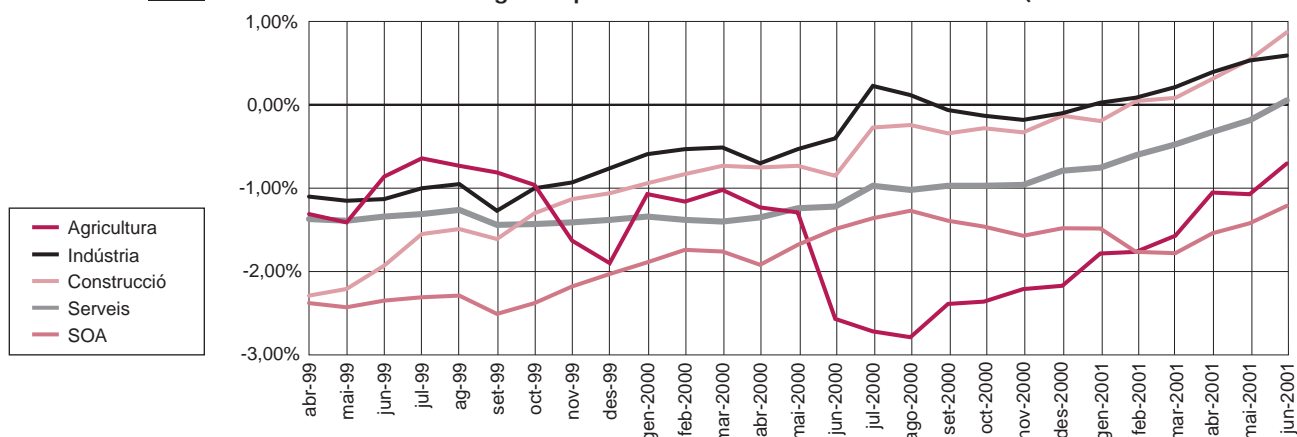
G 24



Font G 23,  
 T 12 i G 24 : Elaboració  
 pròpia a partir de  
 les dades de la Xarxa  
 d'Observatoris de la  
 Província de Barcelona  
 (Diputació de Barcelona)

G 25

Tendència de l'atur registrat per sectors a la Província de Barcelona (1999 - 2n trimestre 2001)



G 26

Tendència de l'atur registrat per sectors. Mercat de Treball (1999 - 2n trimestre 2001)



Respecte de l'any anterior, en els dos àmbits de treball, la construcció i els serveis són els únics sectors que presenten un increment en el nombre d'aturats registrats. Aquesta dada justifica allò que ja apuntàvem en el número anterior: d'una banda, la construcció podria estar començant a acusar els efectes de la pèrdua de dinamisme d'aquest sector i, d'altra banda, cal tenir en compte que el comportament desfavorable experimentat pel sector serveis ha estat un fet comú en tot el territori espanyol. El sector serveis va guanyant pes progressivament sobre el total d'aturats i ja representa més del 50% de l'atur de la província, una xifra aproximada a la del mercat de treball de Mataró.

## Atur registrat per formació

T 13

Nivell d'instrucció	Composició per nivell d'instrucció (Març 2001)					
	Mercat de Treball			Província de Barcelona		
	Nombre	Pes relatiu	Var. any ant.	Nombre	Pes relatiu	Var. any ant.
		(1)	(2)		(1)	(2)
Est. Primaris	3.687	76,35%	0,70%	97.980	73,72%	-0,20%
Est. Secund.	850	17,60%	-0,33%	26.327	19,81%	0,28%
Est. Universit.	292	6,05%	-0,37%	8.600	6,47%	-0,07%
<b>Total</b>	<b>4.829</b>	<b>100%</b>	<b>0,00%</b>	<b>132.907</b>	<b>100%</b>	<b>0,00%</b>

(1) Representativitat de cada nivell d'instrucció respecte el total d'aturats registrats

(2) Variació de representativitat respecte el mateix mes de l'any anterior

T 14

Nivell d'instrucció	Composició per nivell d'instrucció (Juny 2001)					
	Mercat de Treball			Província de Barcelona		
	Nombre	Pes relatiu	Var. any ant.	Nombre	Pes relatiu	Var. any ant.
		(1)	(2)		(1)	(2)
Est. Primaris	3.732	76,27%	0,82%	98.419	73,75%	0,20%
Est. Secund.	867	17,72%	-0,17%	26.227	19,65%	0,11%
Est. Universit.	294	6,01%	-0,64%	8.806	6,60%	-0,31%
<b>Total</b>	<b>4.893</b>	<b>100%</b>	<b>0,00%</b>	<b>133.452</b>	<b>100%</b>	<b>0,00%</b>

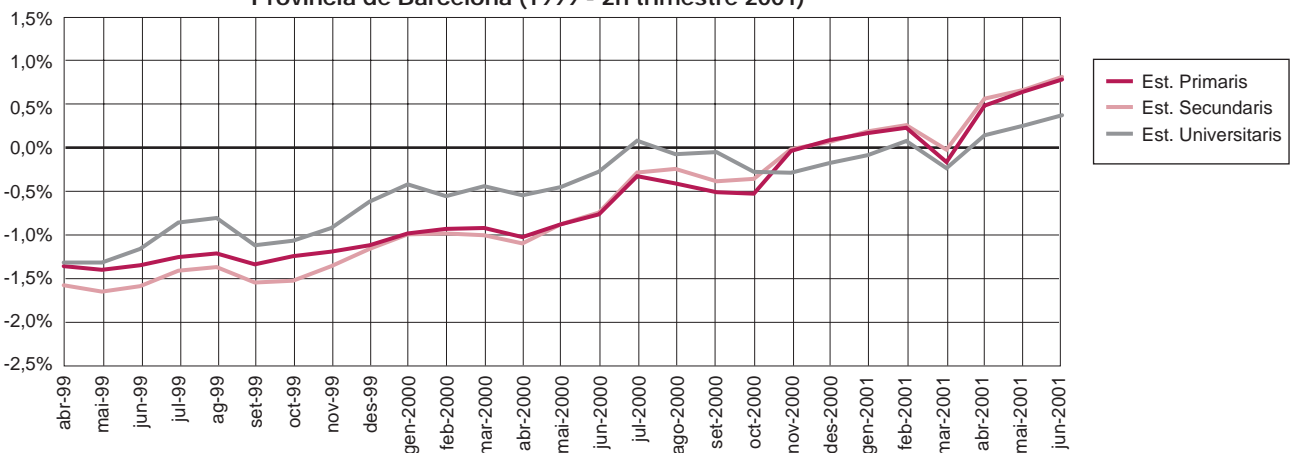
(1) Representativitat de cada nivell d'instrucció respecte el total d'aturats registrats

(2) Variació de representativitat respecte el mateix mes de l'any anterior

Pel que fa als aturats per formació, respecte del trimestre anterior, tots els nivells han incrementat el nombre d'aturats. Tanmateix, mentre els desocupats universitaris ho han fet en un 0,68%, els aturats amb estudis primaris i secundaris ho han fet en un 1,22% i un 2%, respectivament. En canvi, a la província de Barcelona els aturats amb estudis de secundària han reduït lleugerament el seu nombre (0,38%), mentre que els d'estudis primaris i universitaris l'han incrementat, amb un 0,45% i un 2,40%, respectivament.

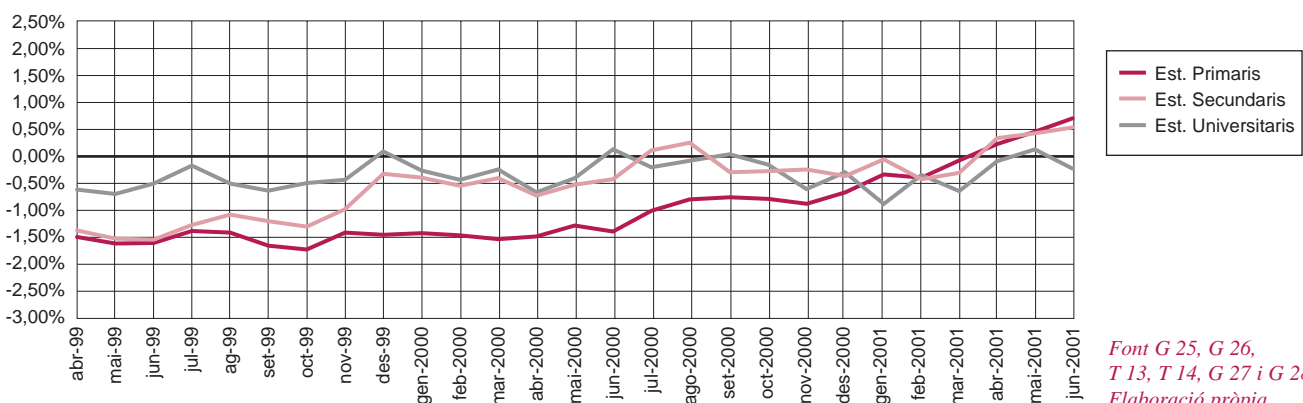
Tendència de l'atur registrat segons nivells d'instrucció. Província de Barcelona (1999 - 2n trimestre 2001)

G 27



Tendència de l'atur registrat segons nivells d'instrucció. Mercat de Treball (1999 - 2n trim. 2001)

G 28



Font G 25, G 26, T 13, T 14, G 27 i G 28: Elaboració pròpia a partir de les dades de la Xarxa d'Observatoris de la Província de Barcelona (Diputació de Barcelona)

En la variació interanual dels dos àmbits analitzats, només els desocupats amb titulació universitària del Mercat de Treball han aconseguit reduir el nombre de desocupats (-2,6%). La resta de desocupats del Mercat de Treball i de la província de Barcelona han registrat increments. Destacar, un cop més, el guany en representativitat dels desocupats amb estudis primaris.



# Evolució del perfil d'aturat al Mercat de Treball de Mataró i a la Província de Barcelona (2n trimestre 1998-2001)

En el segon trimestre de 2001, en el Mercat de Treball de Mataró, els serveis es consoliden com el sector econòmic amb un nivell més alt d'atur registrat. Així, l'aturat tipus d'aquest àmbit està constituït per una dona que prové del sector serveis, amb una edat situada entre els 25-44 anys i amb possessió del certificat d'escolaritat.

A la província de Barcelona, el sector serveis concentra més de la meitat dels desocupats registrats i el perfil d'aturat coincideix plenament amb el del mercat de treball.

T 15

Mercat de Treball	juny 1998		juny 1999		juny 2000		juny 2001	
		%		%		%		%
Sexe	Dona	53,6%	Dona	55,4%	Dona	56,7%	Dona	55,9%
Sect. ec.	Indústria	43,1%	Serveis	43,3%	Serveis	46,7%	Serveis	46,7%
Edat	25-44	48,2%	25-44	47,4%	25-44	47,0%	25-44	48,6%
Formació	Certif. d'escol.	48,9%	Certif. d'escol.	45,4%	Certif. d'escol.	45,2%	Certif. d'escol.	45,3%

	Variació març 99 - juny 99				Variació març 00 - juny 00				Variació març 01 - juny 01			
	Perfil juny 99	Tx. C. (v.a)	Var. Pes	Tx. C. (%)	Perfil juny 2000	Tx. C. (v.a)	Var. Pes	Tx. C. (%)	Perfil juny 2001	Tx. C. (v.a)	Var. Pes	Tx. C. (%)
	(1)	(2)	(3)	(3)	(1)	(2)	(3)	(3)	(1)	(2)	(3)	(3)
Sexe	Dona	-8,03%	0,50%	0,93%	Dona	-5,23%	1,36%	2,46%	Dona	3,17%	1,82%	3,31%
Sect. ec.	Serveis	-9,47%	-0,27%	-0,65%	Serveis	-3,06%	2,14%	4,80%	Serveis	-0,04%	-1,35%	-2,85%
Edat	25 - 44	-8,38%	0,26%	0,55%	25 - 44	-7,54%	-0,02%	-0,04%	25 - 44	1,67%	0,34%	0,70%
Formació	Certif. esc.	-10,51%	-0,87%	-1,79%	Certif. esc.	-6,09%	0,68%	1,53%	Certif. esc.	1,79%	0,46%	1,02%

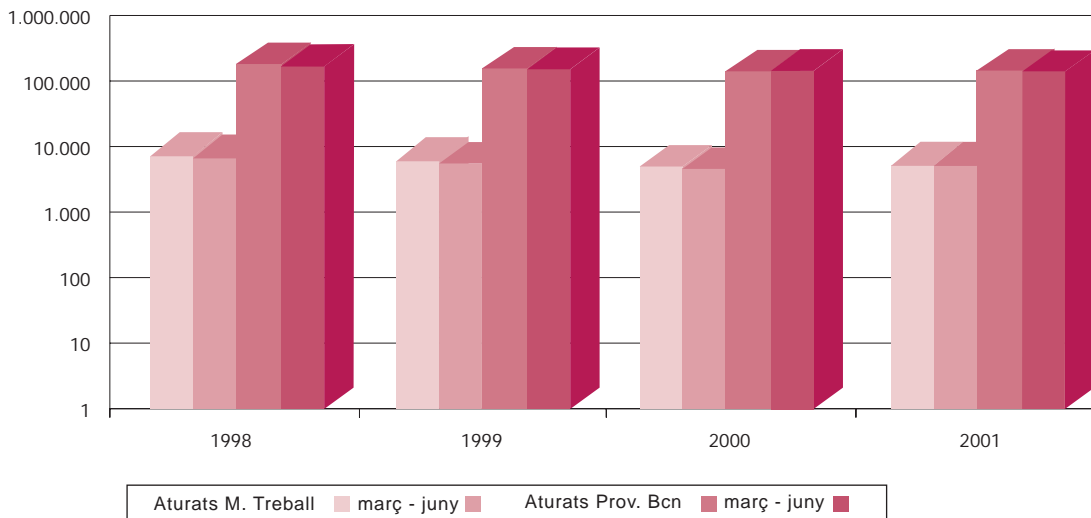
Prov. de Barcelona	juny 1998		juny 1999		juny 2000		juny 2001	
		%		%		%		%
Sexe	Dona	56,9%	Dona	58,5%	Dona	60,0%	Dona	59,2%
Sect. ec.	Serveis	49,2%	Serveis	50,7%	Serveis	53,4%	Serveis	55,4%
Edat	25-44	49,1%	25-44	48,3%	25-44	47,2%	25-44	48,1%
Formació	Certif. d'escol.	44,1%	Certif. d'escol.	42,9%	Certif. d'escol.	42,1%	Certif. d'escol.	41,1%

	Variació març 99 - juny 99				Variació març 00 - juny 00				Variació març 01 - juny 01			
	Perfil juny 99	Tx. C. (v.a)	Var. Pes	Tx. C. (%)	Perfil juny 2000	Tx. C. (v.a)	Var. Pes	Tx. C. (%)	Perfil juny 2001	Tx. C. (v.a)	Var. Pes	Tx. C. (%)
	(1)	(2)	(3)	(3)	(1)	(2)	(3)	(3)	(1)	(2)	(3)	(3)
Sexe	Dona	-5,60%	0,80%	1,38%	Dona	-2,76%	1,44%	2,46%	Dona	0,76%	0,21%	0,35%
Sect. ec.	Serveis	-6,81%	0,04%	0,07%	Serveis	-4,86%	0,13%	0,25%	Serveis	-0,38%	-0,44%	-0,78%
Edat	25 - 44	-7,63%	-0,39%	-0,81%	25 - 44	-5,24%	-0,07%	-0,15%	25 - 44	1,20%	0,38%	0,79%
Formació	Certif. esc.	-6,56%	0,14%	0,33%	Certif. esc.	-11,47%	-0,60%	-1,40%	Certif. esc.	0,05%	-0,15%	-0,36%

- (1) Taxa de creixement dels valors absoluts  
 (2) Variació del pes relatiu  
 (3) Taxa de creixement del pes relatiu

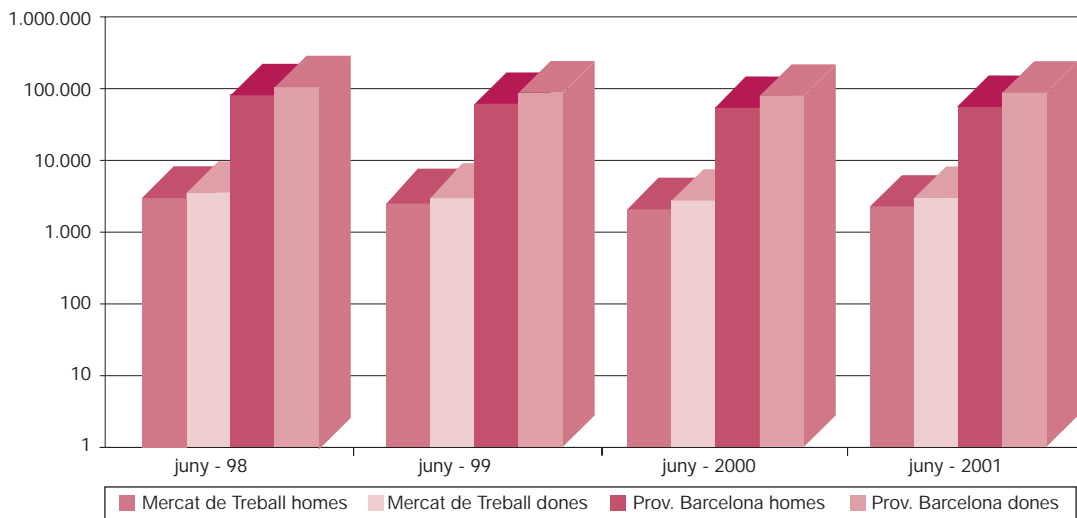
**Evolució del nombre d'aturats els segons trimestres per àmbits (1998 - 2001)**

G 29



**Distribució de l'atur registrat per sexe i àmbit (juny 1998 - juny 2001)**

G 30



Font T 15, G 29 i G 30: Elaboració pròpia a partir de les dades de la Xarxa d'Observatoris de la Província de Barcelona (Diputació de Barcelona)

En els dos àmbits analitzats, els dos trets dels aturats que han guanyat representativitat respecte de l'any anterior són: ésser dona i trobar-se en l'interval d'edat entre 25-44 anys. En el cas del mercat de treball de Mataró, pel que fa al sexe, l'increment és del 3,31%.

Com ja assenyalàvem anteriorment, tant les dades d'atur registrat, les afiliacions a la seguretat social com l'Enquesta de Població Activa coincideixen a indicar un alentiment en el ritme de creixement de l'ocupació i una tendència a l'increment de l'atur que, com s'assenyala des de l'INE, tan sols es veu frenat per un menor creixement de la població activa.

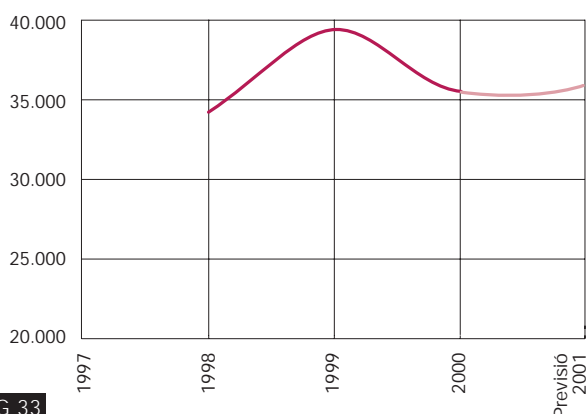
Les dades permeten suggerir que en moments d'alentiment econòmic com l'actual, i possible recessió, els elements de segmentació i segregació del mercat laboral es reforcen i afecten els grups més febles.

Nota: en els gràfics G 29 i G 30 s'utilitza una escala logarítmica.

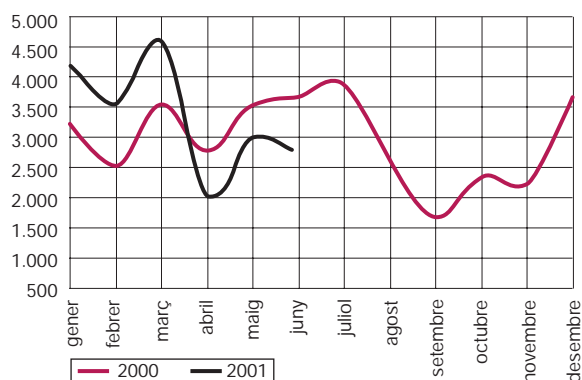
# Contractacions en el Mercat de Treball (2n trimestre de 2001)

Entre els mesos de juliol de 2000 i juny de 2001 en l'àmbit del Mercat de Treball s'han registrat un total de 36.219 contractes, 2.955 contractes menys que els registrats en el mateix interval de temps de l'any anterior. Aquesta reducció és d'un 7,54% i trenca definitivament amb la línia ascendent que es venia registrant en la contractació. Aquest descens en la contractació s'ha produït, principalment, en els contractes indefinits, que s'han reduït en més d'un 9%.

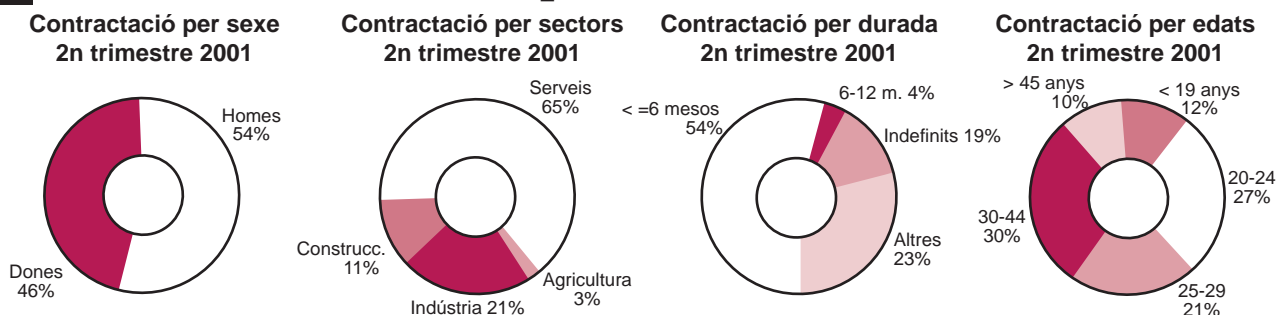
**G 31** Evolució del nombre de contractes al Mercat de Treball (1997 - 2000) i estimació 2001 d'acord amb l'evolució real fins al 2n trimestre de 2001



**G 32** Evolució de la contractació al Mercat de Treball de Mataró. 2000 - 2n trimestre 2001.



**G 33**



## Contractat tipus en el Mercat de Treball

- En aquest àmbit els **homes han estat els més contractats** en aquest trimestre (54,06%) i han recuperat la representativitat que havien perdut durant el trimestre anterior.
- **Els serveis han tornat a acaparar la major part dels contractes registrats** (64,79%) d'aquest període, de manera semblant al que va passar durant el trimestre anterior. Per la seva banda, la indústria recupera lleugerament el nivell de representativitat perdut al trimestre anterior i se situa en el 21%.
- Les persones que tenen entre **25-44 anys han estat les més contractades** (51%); en concret, les situades entre els 30-45 anys (29,4%). Cal destacar també el significatiu volum de contractació absorbit per les persones que tenen entre 19-24 anys (29,12%).
- Per durada del contracte, **la temporalitat tornar a marcar la tònica en la contractació registrada**, ja que els contractes menors o iguals a sis mesos han superat la meitat del total dels contractes signats en aquest període (**54,21%**). D'aquesta manera han recuperat la pèrdua soferta en el trimestre anterior i s'han tornat a situar com la modalitat més emprada, tant a Mataró com en el Mercat de Treball. D'altra banda, els **contractes indefinits** han mantingut el bon nivell assolit en el darrer trimestre de 2000 i han arribat, fins i tot, a superar-lo (18,76%).

Font G 31, G 32 i G 33: Elaboració pròpia a partir de les dades de la Xarxa d'Observatoris de la Província de Barcelona (Diputació de Barcelona).

Mercat de Treball de Mataró (3r trimestre 2000)		
Perfil	Contractat	Aturat (setembre)
Sexe	Home (53,21%)	Dona (56,00%)
Sector econòmic	Serveis (69,03%)	Serveis (45,55%)
Edat	20-24 (31,01%) i 30-45 (23,45%)	25-44 (47,94%)
		30-34 (13,89%), 25-29 (12,74%)
		55-59 (12,31%), 50-54 (12,13%)
Durada contracte*	Menor o igual 6 mesos (54,32%)	(percentatges més alts)
Tipus contracte	Eventual circums. prod. (30,25%)	<b>Temporals</b>
	Per obra o servei (24,10%)	
	Temps parcial (21,30%)	
	Total indefinits (11,80%)	

Mercat de Treball de Mataró (4t trimestre 2000)		
Perfil	Contractat	Aturat (desembre)
Sexe	Home (52,34%)	Dona (55,26%)
Sector econòmic	Serveis (63,59%)	Serveis (47,27%)
Edat	20-24 (30,28%) i 30-45 (27,33%)	25-44 (48,83%)
		25-29 (13,71%), 30-34 (13,42%)
		55-59 (12,76%), 50-54 (11,37%)
Durada contracte*	Menor o igual 6 mesos (48,20%)	(percentatges més alts)
Tipus contracte	Eventual circums. prod. (29,92%)	<b>Temporals</b>
	Per obra o servei (23,36%)	
	Temps parcial (23,07%)	
	Total indefinits (13,64%)	

Mercat de Treball de Mataró (1r trimestre 2001)		
Perfil	Contractat	Aturat (març)
Sexe	Home (51,87%)	Dona (54,92%)
Sector econòmic	Serveis (65,22%)	Serveis (47,38%)
Edat	20-24 (29,16%) i 30-45 (29,12%)	25-44 (48,46%)
		25-29 (14,19%), 30-34 (13,17%)
		55-59 (12,88%), 50-54 (11,29%)
Durada contracte*	Menor o igual 6 mesos (52,97%)	(percentatges més alts)
Tipus contracte	Eventual circums. prod. (33,26%)	<b>Temporals</b>
	Temps parcial (19,62%)	
	Per obra o servei (19,47%)	
	Total indefinits (13,82%)	

Mercat de Treball de Mataró (2n trimestre 2001)		
Perfil	Contractat	Aturat (juny)
Sexe	Home (54,06%)	Dona (55,92%)
Sector econòmic	Serveis (64,79%)	Serveis (46,74%)
Edat	20-24 (29,47%) i 30-45 (29,12%)	25-44 (48,62%)
		25-29 (13,73%), 30-34 (12,90%)
		55-59 (12,73%), 50-54 (12,08%)
Durada contracte*	Menor o igual 6 mesos (54,21%)	(percentatges més alts)
Tipus contracte	Eventual circums. prod. (35,73%)	<b>Temporals</b>
	Temps parcial (18,69%)	
	Per obra o servei (14,89%)	
	Total indefinits (18,76%)	

\* Percentatge sobre el total de contractes, inclosos els indefinits

Font T 16:  
Elaboració pròpia  
a partir de les dades  
de la Xarxa d'Observatoris  
de la Província de Barcelona  
(Diputació de Barcelona)