

Institut Municipal de Promoció Econòmica de Mataró

L'Observatori

23

Mercat de Treball de Mataró

Any VI
3r trimestre 2001



Ajuntament de Mataró
Institut Municipal
de Promoció Econòmica

Situació general de l'atur

El Banc d'Espanya, amb les dades del creixement del PIB del tercer trimestre de 2001, certifica la pèrdua d'impuls de l'activitat econòmica. La moderació del consum, de la inversió en equipaments i de les exportacions han provocat la contracció en el creixement econòmic, que s'ha situat en el 2,5%, enfront del 3,4% del primer trimestre i del 3% del segon, i 1,5 punts menys que durant el mateix trimestre de l'any passat. Aquest alentiment de l'economia espanyola s'emmarca dins d'un context d'incertesa i desacceleració de l'economia mundial, agreujada amb els esdeveniments que van tenir lloc a Nova York i Washington el passat 11 de setembre. Sigui com sigui, aquesta desacceleració ja deixa entreveure els seus efectes en el mercat laboral espanyol. Així, el registre de desocupats al mes d'octubre ha crescut de 51.452 persones, xifra que en termes relatius suposa un creixement del 3,46%, segons dades facilitades per l'Instituto Nacional de Empleo. Aquest augment, que en els darrers dotze mesos ha estat de gairebé 10.000 persones, trenca una tendència del descens de la taxa de variació interanual del nombre de desocupats, mantinguda durant els darrers vuit anys.

Pel que fa a la creació d'ocupació, les dades referents al règim general de la seguretat social assenyalen una important desacceleració en el registre d'assalariats. Així, a Catalunya, al mes de setembre de 2001, hi havia registrats gairebé 2,3 milions d'assalariats, la qual cosa suposa un creixement del 2,7%, gairebé 4 punts menys que el creixement registrat durant el mateix mes de l'any 2000. A Espanya, el nombre d'afiliats al règim general de la Seguretat Social és de 11,8 milions de persones, un 3,8% més fa un any, percentatge que és la meitat de creixement que es va registrar en el mes de setembre de 2000.

Quant a les dades que publica l'Instituto Nacional de Estadística mitjançant l'Enquesta de Població Activa (EPA), aquestes també assenyalen un cert alentiment en els indicadors laborals. Així, en el tercer trimestre, es registra un augment de 267.700 persones ocupades respecte del mateix trimestre de l'any anterior, amb un increment notable del grup d'edat intermèdia (223.300 dels nous ocupats són del grup d'edat de 25 a 54 anys). Aquestes dades si bé són favorables, no ho són tant com l'any anterior, quan es va registrar un augment de 670.000 ocupats.

Per sectors, els serveis és el protagonista de la creació d'ocupació, amb 176.700 ocupats més, mentre que l'agricultura ha estat l'únic sector que ha perdut ocupats.

La millora de l'ocupació s'ha repartit més favorablement per a les dones (167.000) que per als homes (95.800).

L'evolució interanual de l'atur també ha estat favorable, amb una disminució de 144.600 desocupats, de les quals tres quarts parts són dones. Aquesta dada contrasta amb l'atur registrat, on en la comparació interanual, aquesta ja presenta un creixement. Val a dir, però, que l'atur de l'EPA es va reduint cada cop més lentament.

Pel que fa a la taxa d'atur total EPA, aquest s'ha reduït en dues dècimes respecte de la taxa d'ara fa tres mesos i se situa en el 12,77%, més d'un punt percentual respecte de la taxa d'atur del tercer trimestre de 2000. La taxa d'atur, per tant, continua en xifres mínimes des de 1980. Per sexes, la taxa d'atur EPA disminueix en ambdós casos, més clarament en el cas de les dones. Malgrat tot, el 18,56% de les dones actives estan desocupades, mentre que en el cas dels homes la taxa és del 8,88%.

Per edats, l'atur es redueix respecte les dades de fa un any en tots els grups d'edat, excepte entre les dones de 55 i més anys.

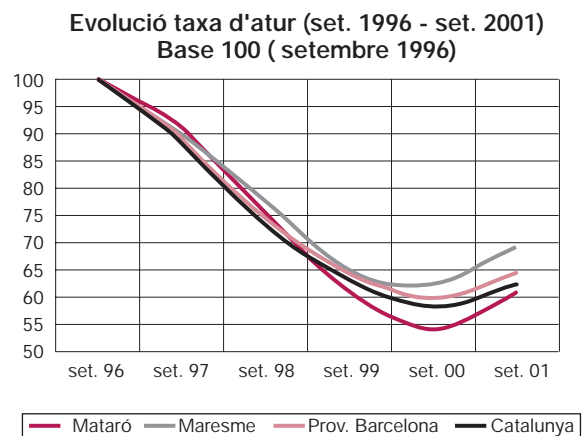
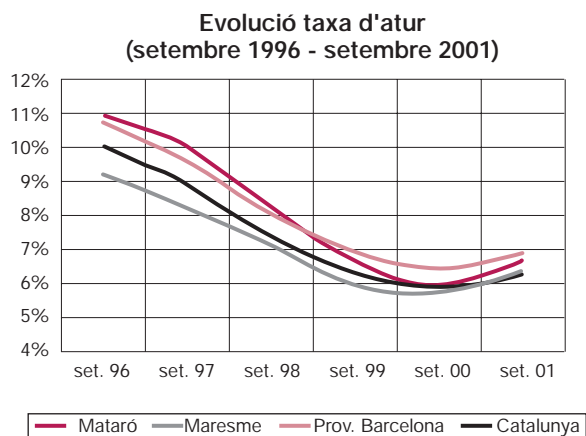
Per sectors, respecte el tercer trimestre del 2000, l'atur augmenta en la indústria i en la construcció. Al contrari, disminueix lleugerament en l'agricultura i en el sector serveis, en què s'observa una reducció conjunta de 21.700 desocupats.

La desocupació disminueix de forma notable entre els aturats que van deixar la feina fa tres o més anys (72.400 aturats menys) i entre els que busquen la seva primera feina (74.600 desocupats més respecte fa dotze mesos).

L'augment de l'ocupació, tenint en compte la baixada de l'atur, és producte d'un increment, de 118.100 persones, en l'activitat. La taxa d'activitat per ambdós sexes es queda en el 51,79%. Per sexes, els resultats ens indiquen un 64,4% per als homes i un 40,1% per a les dones. La taxa d'activitat femenina se situa per primer cop per sobre del 40% per al conjunt de l'Estat espanyol.

Pel que fa a la creació d'ocupació, per comunitats autònomes, hi destaquen Madrid i Andalusia, amb 86.100 i 89.600 ocupats més. Contràriament, a Catalunya, l'ocupació s'ha reduït en 12.100 persones respecte fa un any. La resta de comunitats que han perdut ocupats han estat Aragó, Extremadura i Galícia. Pel que fa a l'atur, també Madrid i Andalusia són les comunitats on el nombre de desocupats és reduït més, 34.000 i 62.800, respectivament. Catalunya ha estat on la desocupació en termes absoluts més ha crescut, 12.200 més que fa un any. Malgrat tot, la taxa d'atur de Catalunya (8,6%) continua per sota de la de Madrid (9,6%) i Andalusia (22,5%).

Com es pot observar en els gràfics, l'evolució de la taxa d'atur registrat a Mataró des de 1996 ha estat molt favorable i és l'àmbit que ha aconseguit un descens més important dels quatre que apareixen en el gràfics. Ha passat de ser l'àmbit amb la taxa d'atur més desfavorable l'any 1996, a aconseguir situar-se en el 2000 per sota la taxa d'atur de la província de Barcelona i Catalunya. En el darrer any, però, l'atur registrat a Mataró no s'ha comportat tan favorablement com a Catalunya, fet que ha propiciat que la taxa d'atur mataronina es torni a situar per sobre la de Catalunya.



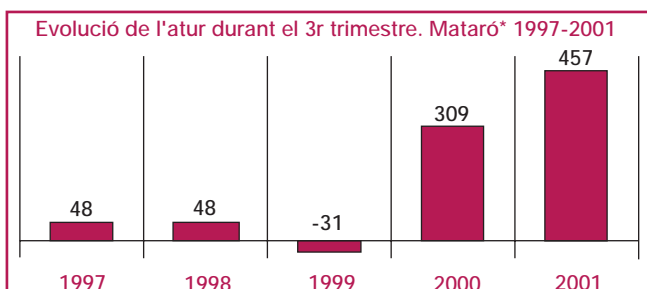
RESUM

Atur registrat i contractació. Mataró*. 3r trimestre de 2001

* Inclou Mataró, Cabrera de Mar i Argentona

Taxa d'atur registrat	setembre 2000	setembre 2001	Difer. (pp)*
⚠ Mataró	5,93%	6,66%	0,73 pp
Prov. Barcelona	6,43%	6,91%	0,48 pp
Catalunya	5,88%	6,26%	0,38 pp
⬆ Espanya	8,86%	8,72%	-0,14 pp
Atur reg. per sexes	setembre 2000	setembre 2001	Incr.%
⚠ Homes	1.365	1.532	12,23%
⚠ Dones	1.746	1.961	12,31%
Atur reg. per edats	setembre 2000	setembre 2001	Incr.%
⚠ < 25 anys	484	572	18,18%
⚠ 25 a 44 anys	1.420	1.638	15,35%
> 45 anys	1.207	1.283	6,30%
Atur reg. per sectors	setembre 2000	setembre 2001	Incr.%
⬆ Agricultura	23	21	-8,70%
Indústria	1.412	1.514	7,22%
⚠ Construcció	261	335	28,35%
⚠ Serveis	1.214	1.425	17,38%
SOA	201	198	-1,49%
Atur reg. per formació	setembre 2000	setembre 2001	Incr.%
Primaris	2.520	2.814	11,67%
⚠ Secundaris	418	478	14,35%
⚠ Universitaris	173	201	16,18%
Total	3.111	3.493	12,28%

* Diferència en punts percentuals



Con. reg. per durada	Fins 3r trim.00 ¹	Fins 3r trim.01 ¹	Incr.%
< o = 6 mesos	14.428	14.150	-1,93%
⚠ > 6 mesos	1.384	1.243	-10,19%
⚠ Indeterminada*	8.272	7.131	-13,79%
Indefinits**	3.943	3.777	-4,21%
Con. reg. per sexes	Fins 3r trim.00 ¹	Fins 3r trim.01 ¹	Incr.%
⚠ Homes	14.247	13.519	-5,11%
⚠ Dones	13.830	12.808	-7,39%
Con. reg. per edats	Fins 3r trim.00 ¹	Fins 3r trim.01 ¹	Incr.%
⚠ < 25 anys	12.385	11.407	-7,90%
25 a 44 anys	13.009	12.442	-4,36%
⚠ > 45 anys	2.683	2.478	-7,64%
Con. reg. per sectors	Fins 3r trim.00 ¹	Fins 3r trim.01 ¹	Incr.%
⬆ Agricultura	308	316	2,60%
Indústria	6.592	5.957	-9,63%
⚠ Construcció	3.217	2.725	-15,29%
Serveis	17.960	17.329	-3,51%
Total	28.077	26.327	-6,23%

*No inclou els indefinits

** S'inclouen els següents contractes: a temps parcial, ordinari temps indefinit, minusvàlids L 63/97 i 64/97 i RD 1451/83, contractes indefinits L 63/97 i 64/97 i els convertits en indefinits L 63/97 i 64/97

1. Acumulat en la contractació dels darrers dotze mesos

L'atur registrat

Durant el tercer trimestre l'atur continua evolucionant desfavorablement i el nombre de desocupats i desocupades se situa en 3.493 persones, un 12,3% més que les que hi havia un any abans. Amb aquesta xifra de desocupats la taxa d'atur se situa en el 6,7%, novament per sobre la taxa de Catalunya, fet que no passava des del mes de setembre de l'any passat. Respecte del trimestre anterior, el nombre de desocupats ha crescut en un 15,1%, l'augment més elevat en un tercer trimestre des de 1996. Tant els homes com les dones s'han vist igualment perjudicats pel creixement de l'atur i han registrat un increment del 12,2% i 12,3%, respectivament. Per edats, l'evolució més desfavorable ha recaigut sobre els més joves, ja que en un any la desocupació d'aquest grup ha crescut un 18,2%. Sectorialment, la construcció continua el seu procés d'alentiment a Mataró, com així ho demostra el creixement del 24,4% de desocupats en aquest sector. Segons la seva formació, els desocupats universitaris són els que recullen un creixement més important en els seus llistes, amb un 16,2% més que ara fa un any.

La contractació

Al llarg del darrer any, a l'OTG de l'Esplanada de Mataró, s'hi han registrat 26.327 contractes, un 6,2% menys que els registrats fa un any. Aquest descens ha perjudicat més a les dones (-7,4%) que no pas als homes (-5,1%). Per edats, tant el grup del més joves (<25 anys) com el dels més grans (>44 anys) han estat els dos grups amb el comportament més desfavorables, amb un descens en la contractació del 7,9% i 7,6%, respectivament. En els sectors, la construcció, com també passa en el cas de l'atur registrat, és el que presenta una evolució més desfavorable, al registrar-se un 15,3% menys de contractes que ara fa un any. Pel que fa a la durada, en totes les tipologies s'hi han registrat menys contractes que ara fa un any, però han estat els de durada indeterminada els que pitjor han evolucionat, amb un 13,8% menys de contractes. En la contractació indefinida, si bé hi ha menys contractes que ara fa un any, el pes sobre el total de contractes és lleugerament superior a la de fa un any i se situa en el 14,3%.

- ⬆ Grup de la variable amb una evolució més favorable durant el període estudiat.
- ⚠ Grup amb un comportament significativament desfavorable durant el període estudiat.

Atur registrat i contractació.

Mercat de Treball i Província de Barcelona.

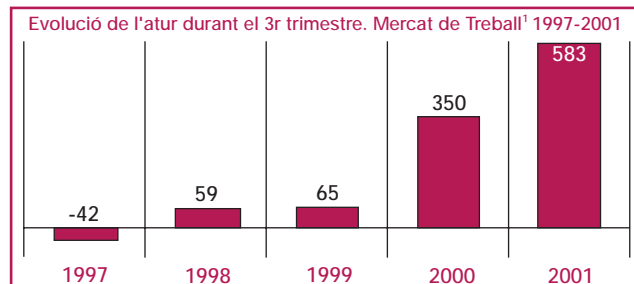
3r trimestre de 2001

L'atur registrat

MERCAT DE TREBALL ¹

Taxa d'atur registrat	setembre 2000	setembre 2001	Difer. (pp)*
⚠ Mercat de Treball	5,71%	6,40%	0,69 pp
Catalunya	5,88%	6,26%	0,38 pp
⬆ Espanya	8,86%	8,72%	-0,14 pp
Atur reg. per sexes	setembre 2000	setembre 2001	Incr.%
⚠ Homes	2.151	2.450	13,90%
⬆ Dones	2.738	3.026	10,52%
Atur reg. per edats	setembre 2000	setembre 2001	Incr.%
⚠ < 25 anys	685	800	16,79%
25 a 44 anys	2.344	2.663	13,61%
> 45 anys	1.860	2.013	8,23%
Atur reg. per sectors	setembre 2000	setembre 2001	Incr.%
⬆ Agricultura	40	34	-15,00%
Indústria	1.909	2.049	7,33%
⚠ Construcció	414	510	23,19%
Serveis	2.227	2.579	15,81%
SOA	299	304	1,67%
Atur reg. per formació	setembre 2000	setembre 2001	Incr.%
Primaris	3.654	4.085	11,80%
⚠ Secundaris	874	982	12,36%
⚠ Universitaris	361	409	13,30%
Total	4.889	5.476	12,01%

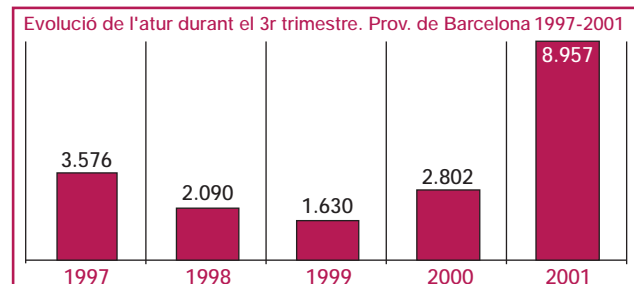
* Diferència en punts percentuals



PROVÍNCIA DE BARCELONA

Taxa d'atur registrat	setembre 2000	setembre 2001	Difer. (pp)*
⚠ Prov. Barcelona	6,43%	6,91%	0,48 pp
Catalunya	5,88%	6,26%	0,38 pp
⬆ Espanya	8,86%	8,72%	-0,14 pp
Atur reg. per sexes	setembre 2000	setembre 2001	Incr.%
⚠ Homes	52.810	58.204	10,21%
⬆ Dones	78.680	82.243	4,53%
Atur reg. per edats	setembre 2000	setembre 2001	Incr.%
⚠ < 25 anys	14.514	17.079	17,67%
25 a 44 anys	62.818	68.076	8,37%
> 45 anys	54.158	55.292	2,09%
Atur reg. per sectors	setembre 2000	setembre 2001	Incr.%
Agricultura	548	522	-4,74%
Indústria	39.441	41.854	6,12%
⚠ Construcció	9.693	10.951	12,98%
⚠ Serveis	70.873	76.765	8,31%
⬆ SOA	10.935	10.355	-5,30%
Atur reg. per formació	setembre 2000	setembre 2001	Incr.%
⚠ Primaris	95.690	102.551	7,17%
⚠ Secundaris	26.093	27.830	6,66%
⚠ Universitaris	9.707	10.066	3,70%
Total	131.490	140.447	6,81%

* Diferència en punts percentuals



La contractació

MERCAT DE TREBALL ¹

Con. reg. per durada	Fins 3r trim.00 ²	Fins 3r trim.01 ²	Incr.%
< o = 6 mesos	19.166	19.170	0,02%
> 6 mesos	1.764	1.676	-4,99%
⚠ Indeterminada*	11.728	9.661	-17,62%
Indefinits**	5.499	5.315	-3,35%
Con. reg. per sexes	Fins 3r trim.00 ²	Fins 3r trim.01 ²	Incr.%
⚠ Homes	20.365	18.864	-7,37%
⬆ Dones	17.857	16.993	-4,84%
Con. reg. per edats	Fins 3r trim.00 ²	Fins 3r trim.01 ²	Incr.%
⚠ < 25 anys	16.877	15.301	-9,34%
25 a 44 anys	17.569	17.111	-2,61%
⚠ > 45 anys	3.776	3.445	-8,77%
Con. reg. per sectors	Fins 3r trim.00 ²	Fins 3r trim.01 ²	Incr.%
Agricultura	773	729	-5,69%
⚠ Indústria	8.017	7.199	-10,20%
⚠ Construcció	4.726	4.060	-14,09%
Serveis	24.706	23.869	-3,39%
Total	38.222	35.857	-6,19%

*No inclou els indefinits

** S'inclouen els següents contractes: a temps parcial, ordinari temps indefinit, minusvàlids L 63/97 i 64/97 i RD 1451/83, contractes indefinits L 63/97 i 64/97 i els convertits en indefinits L 63/97 i 64/97

2. Acumulat en la contractació dels darrers dotze mesos

(1) El Mercat de Treball de Mataró inclou els municipis de: Mataró, Argentona, Cabrera de Mar, Caldes d'Estrac, Dosrius, Cabrils, Orius, Premià de Dalt, Premià de Mar, Sant Andreu de Llavaneres, Sant Vicenç de Montalt, Vilassar de Dalt i Vilassar de Mar.

- ⬆ Grup de la variable amb una evolució més favorable durant el període estudiat.
- ⚠ Grup amb un comportament significativament desfavorable durant el període estudiat.

Índex

• L'atur registrat a Mataró (3r trimestre de 2001)	pàg. 7
• Evolució del perfil d'aturat a Mataró (3r trimestre de 2001)	pàg. 14
• Contractacions a Mataró (3r trimestre de 2001)	pàg. 16
• L'atur registrat al Mercat de Treball de Mataró i a la Província de Barcelona (3r trimestre de 2001)	pàg. 18
• Evolució del perfil de l'aturat del Mercat de Treball de Mataró i a la Província de Barcelona (3r trimestre de 2001)	pàg. 26
• Contractacions al Mercat de Treball de Mataró (3r trimestre de 2001)	pàg. 28

Índex de taules i gràfiques

T 1	Evolució atur registrat per taxes de creixement	pàg. 7
T 2	Evolució de la taxa d'atur	pàg. 8
T 3	Atur registrat per edat i sexe	pàg. 9
T 4	Composició per sectors econòmics	pàg. 11
T 5	Composició per nivell d'instrucció	pàg. 12
T 6	Evolució del perfil d'aturat a Mataró (3r trimestre 1998-2001)	pàg. 14
T 7	Contractat tipus a Mataró (4t trimestre 2000 - 3r trimestre 2001)	pàg. 17
T 8	Evolució atur registrat per taxes de creixement	pàg. 18
T 9	Atur registrat per edat i sexe	pàg. 19
T 10	Distribució per edat i sexe dels aturats registrats. Juny de 2001	pàg. 21
T 11	Distribució per edat i sexe dels aturats registrats. Setembre de 2001	pàg. 21
T 12	Composició per sectors econòmics (setembre de 2001)	pàg. 23
T 13	Composició per nivell d'instrucció (juny de 2001)	pàg. 24
T 14	Composició per nivell d'instrucció (setembre de 2001)	pàg. 25
T 15	Evolució del perfil d'aturat al Mercat de Treball de Mataró i la Província de Barcelona (3r trimestre 1998-2001)	pàg. 26
T 16	Contractat tipus al Mercat de Treball de Mataró (4r trimestre 2000 - 3r trimestre 2001)	pàg. 29
G 1	Evolució de l'atur registrat a Mataró (1998 - 3r trimestre 2001)	pàg. 7
G 2	Comparació de la tendència de l'atur registrat a Mataró respecte altres àmbits (1998 - 3r trimestre 2001)	pàg. 8
G 3	Evolució de l'atur registrat per edat (1998 - 3r trimestre 2001)	pàg. 9
G 4	Estructura de l'atur i de la població per sexe i edat. Mataró. Setembre de 2001	pàg. 10
G 5	Tendència de l'atur registrat segons sexe (1998 - 3r trimestre 2001)	pàg. 10
G 6	Evolució de l'atur registrat per sectors (1998 - 3r trimestre 2001)	pàg. 11
G 7	Tendència de l'atur registrat per sectors (1998 - 3r trimestre 2001)	pàg. 11
G 8	Evolució de l'atur registrat Estudis Primaris (1998 - 3r trimestre 2001)	pàg. 12
G 9	Evolució de l'atur registrat Estudis Secundaris i Universitaris (1998 - 3r trimestre 2001)	pàg. 13
G 10	Tendència de l'atur registrat segons nivells d'instrucció (1998 - 3r trimestre 2001)	pàg. 13
G 11	Evolució de l'atur registrat a Mataró (setembre 1998 - setembre 2001)	pàg. 15
G 12	Evolució de l'atur registrat per edat (setembre 1998 - setembre 2001)	pàg. 15
G 13	Evolució de l'atur registrat per sectors (juny a set. 1998 - juny a set. 2001)	pàg. 15
G 14	Evolució de l'atur registrat per sexe (juny a set. 1998 - juny a set. 2001)	pàg. 15

G 15	Evolució del nombre de contractacions a Mataró (1995 - 2000)	pàg. 16
G 16	Evolució de la contractació a Mataró 2000 - 3r trimestre 2001	pàg. 16
G 17	Contractacions a Mataró (3r trimestre 2001)	pàg. 16
G 18	Comparació de la taxa d'atur entre el Mercat de Treball i la Província de Barcelona (1998 - 3r trimestre 2001)	pàg. 18
G 19	Comparació de la tendència de la taxa d'atur entre el Mercat de Treball i la Província de Barcelona. (1999 - 3r trimestre 2001)	pàg. 18
G 20	Tendència de l'atur registrat segons àmbit i sexe (1999 - 3r trimestre 2001)	pàg. 19
G 21	Evolució de l'atur registrat segons grups d'edat. Província de Barcelona. (1998 - 3r trimestre 2001)	pàg. 20
G 22	Evolució de l'atur registrat segons grups d'edat. Mercat de Treball (1998 - 3r trimestre 2001)	pàg. 20
G 23	Estructura de l'atur per sexe i edat. Mercat de Treball i la Província de Barcelona. Setembre de 2001	pàg. 22
G 24	Pes relatiu dels sectors de cada àmbit. (setembre de 2001)	pàg. 23
G 25	Tendència de l'atur registrat per sectors a la Província de Barcelona. (1999 - 3r trimestre 2001)	pàg. 24
G 26	Tendència de l'atur registrat per sectors al Mercat de Treball. (1999 - 3r trimestre 2001)	pàg. 24
G 27	Tendència de l'atur registrat segons nivells d'instrucció. Província de Barcelona. (1999 - 3r trimestre 2001)	pàg. 25
G 28	Tendència de l'atur registrat segons nivells d'instrucció. Mercat de Treball. (1999 - 3r trimestre 2001)	pàg. 25
G 29	Evolució del nombre d'aturats als quarts trimestres segons àmbits (1998-2001)	pàg. 27
G 30	Distribució de l'atur registrat per sexe i àmbit (set. 1998 - set. 2001)	pàg. 27
G 31	Evolució del nombre de contractes al Mercat de Treball. (1997 - 2000)	pàg. 28
G 32	Evolució de la contractació al Mercat de Treball. 2000 - 3r trimestre de 2001	pàg. 28
G 33	Contractacions al Mercat de Treball (3r trimestre 2001)	pàg. 28

Atur registrat a Mataró*

(3r trimestre de 2001)

* Inclou Mataró,
Cabrera de Mar
i Argentona

23

Al llarg del tercer trimestre de l'any 2001, l'alentiment econòmic de la ciutat es reflecteix en l'evolució del mercat de treball. Així, durant aquest trimestre el nombre d'aturats s'ha incrementat en 457 respecte del segon trimestre de l'any i en 382 persones en relació al mateix mes de l'any anterior. L'atur registrat a Mataró se situa en els 3.493 aturats, la qual cosa suposa una taxa d'atur del 6,66%, quan ara fa només vuit mesos el nombre de desocupats se situava per sota dels 3.000 i la taxa d'atur, per sota del 6%.

T 1

	Atur registrat	Taxa atur	Evolució atur registrat per taxes de creixement					
	Mataró 2001	Mataró 2001	Mensual 2001	Mensual 2000	Annual 2001	Annual 2000	Trim. 2001	Trim. 2000
			(1)	(1)	(2)	(2)	(3)	(3)
juliol	3.456	6,58%	13,83%	11,10%	11,02%	-14,17%	11,40%	3,35%
agost	3.631	6,92%	5,06%	4,88%	11,21%	-10,96%	16,83%	12,20%
setembre	3.493	6,66%	-3,80%	-4,72%	12,28%	-10,81%	13,08%	11,03%

(1) Taxa de creixement respecte el mes anterior

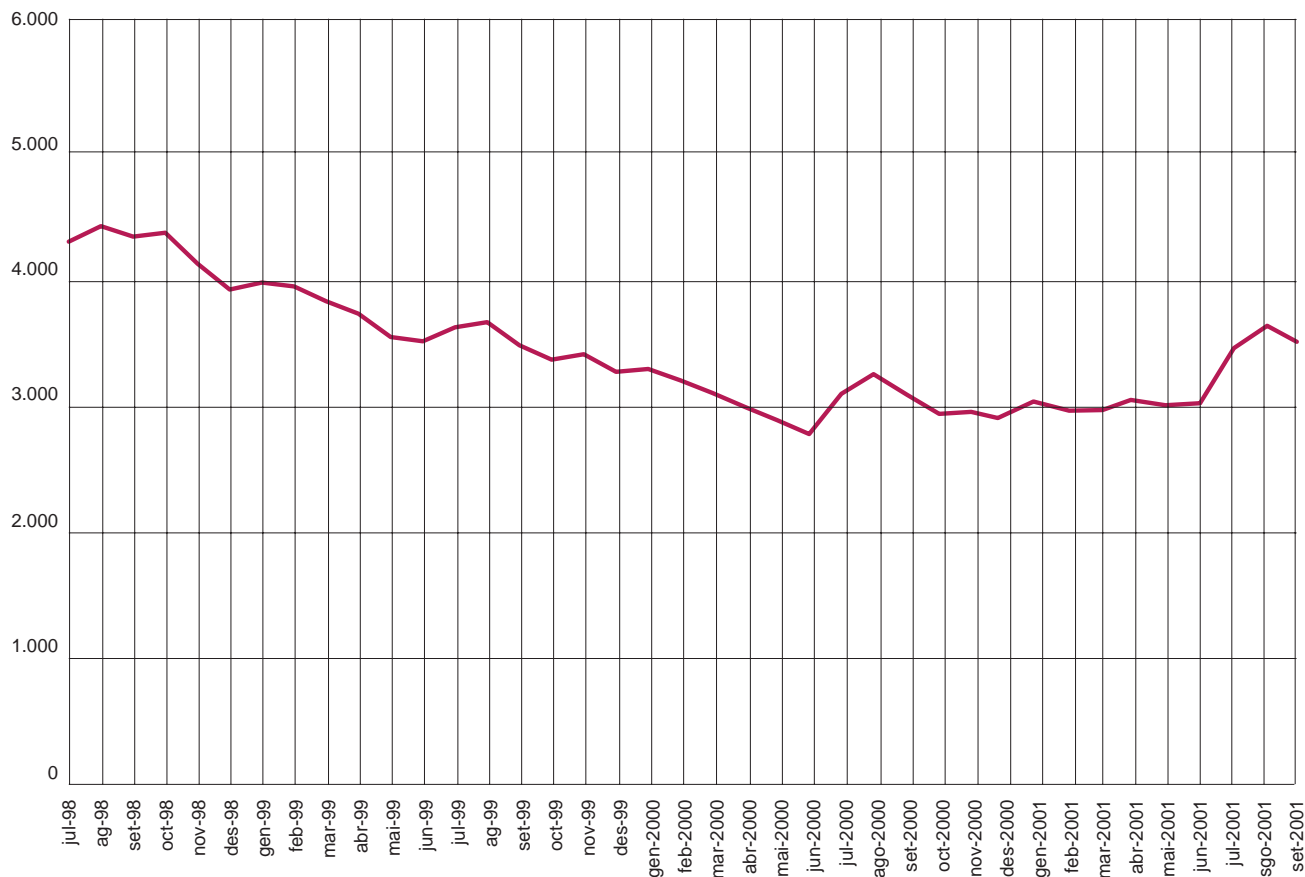
(2) Taxa de creixement respecte el mateix mes de l'any anterior

(3) Taxa de creixement respecte el trimestre anterior (juliol/abril, agost/maig, setembre/juny)

Font T 1, i G 1:
Elaboració pròpia
a partir de les dades
d'Estadística del
Departament de Treball
de la Generalitat
de Catalunya

Evolució de l'atur registrat a Mataró (1998 - 3r trimestre 2001)

G 1



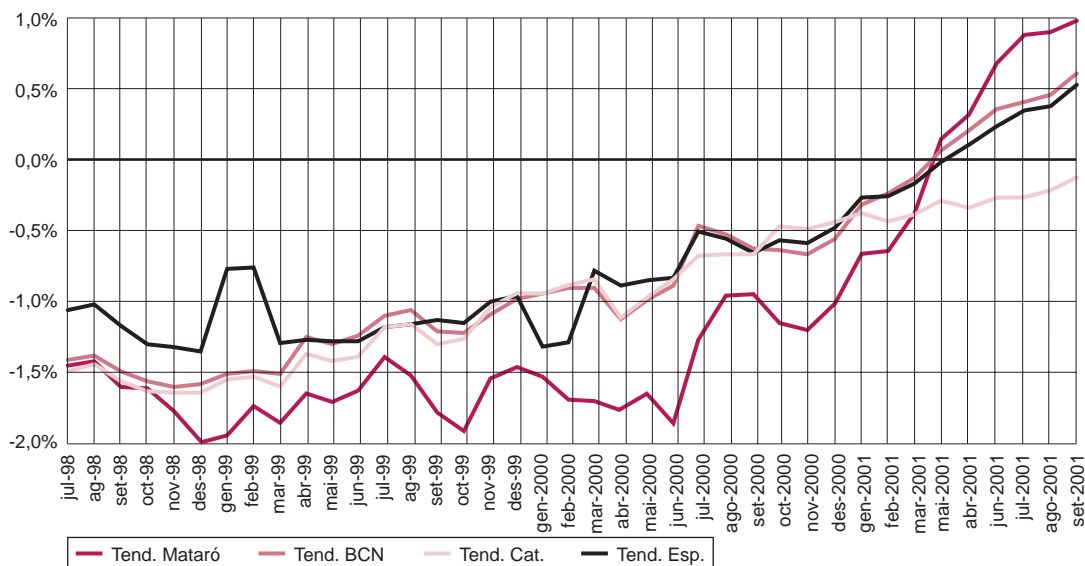
Les taxes de creixement interanuals reafirmen la tendència a l'alça en la desocupació. A finals del tercer trimestre a Mataró hi havia registrats un 12,3% més d'aturats que un any abans, molt lluny de la taxa de reducció de l'atur del 10,8% que va registrar-se al mateix trimestre de l'any 2000.

T 2

2001	Taxes d'atur per àmbits				Var. taxes d'atur per àmbits vs. mes anterior			
	Mataró (M)	BCN (B)	Cat. (C)	Esp. (E)	Mataró	BCN	Cat.	Esp.
juliol	6,58%	6,96%	6,27%	8,51%	-5,78%	0,38%	0,29%	-0,14%
agost	6,92%	7,00%	6,29%	8,55%	-6,58%	0,04%	0,02%	0,04%
setembre	6,66%	6,91%	6,26%	8,72%	-6,92%	-0,09%	-0,03%	0,17%

2001	Tx. creixement taxes d'atur per àmbits vs. mes anterior				Difs. taxes d'atur per àmbits		
	Mataró	BCN	Cat.	Esp.	M - B	M - C	M - E
juliol	13,83%	5,81%	4,93%	-1,59%	-0,38%	0,31%	-1,92%
agost	5,06%	0,58%	0,28%	0,52%	-0,09%	0,63%	-1,63%
setembre	-3,80%	-1,33%	-0,48%	2,02%	-0,26%	0,39%	-2,07%

G 2 Comparació de la tendència de l'atur registrat a Mataró respecte altres àmbits (1998 - 3r trim. 2001)



Font T 2 i G 2:
Elaboració pròpia
a partir de les dades
d'Estadística del
Departament de Treball
de la Generalitat
de Catalunya

Atur registrat per edat i sexe

Durant el tercer trimestre els homes i les dones han seguit un comportament desfavorable, si bé han estat els homes qui han registrat un augment més important, del 17,8%, mentre que en el cas de les dones ha estat del 13%. En canvi, la variació interanual ha estat força semblant per ambdós sexes: els homes han vist com el nombre de desocupats creixia un 12,2% i en el cas de les dones, un 12,3%.

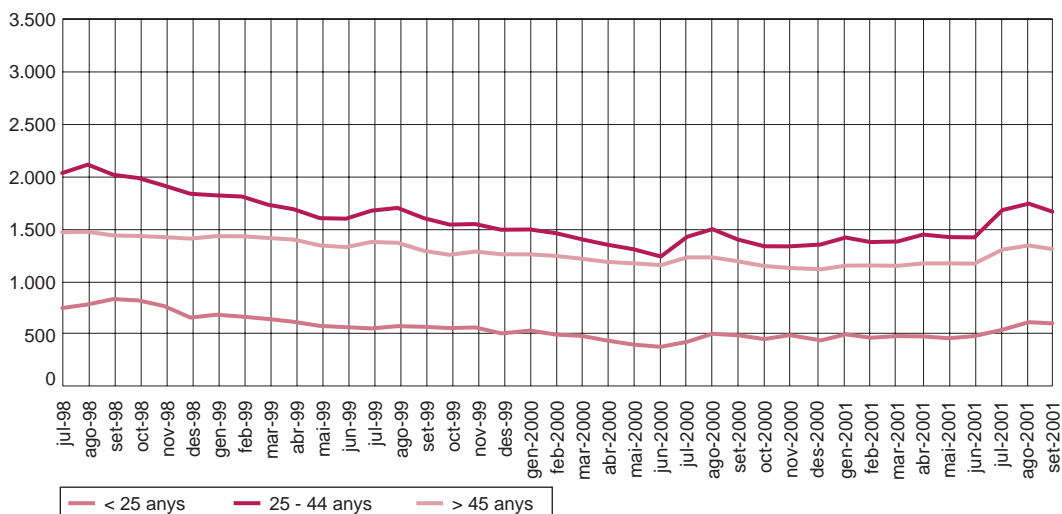
T 3

2001	Atur registrat per sexe		% Proporció sobre total		Taxa d'atur mensual		Var. taxa d'atur c/ mes anterior Dif.		Var. taxa d'atur c/ mes anterior Tx. creixement		Diferència taxes
	H	D	H	D	H	D	H	D	H	D	
juliol	1.532	1.924	44,33%	55,67%	4,85%	9,22%	0,73%	0,91%	17,76%	10,89%	4,37%
agost	1.633	1.998	44,97%	55,03%	5,16%	9,57%	0,32%	0,35%	6,59%	3,85%	4,41%
setembre	1.532	1.961	43,86%	56,14%	4,85%	9,40%	-0,32%	-0,18%	-6,18%	-1,85%	4,55%

2001	Tx. creixement atur registrat juliol/agost		Tx. creixement atur registrat agost/setembre		% Proporció sobre total per edats juliol		% Proporció sobre total per edats agost		% Proporció sobre total per edats setembre	
	H	D	H	D	H	D	H	D	H	D
< 25	17,46%	11,15%	-5,74%	1,38%	49,22%	50,78%	50,60%	49,40%	48,78%	51,22%
25-34	6,33%	3,53%	-5,21%	-2,05%	40,11%	59,89%	40,75%	59,25%	39,96%	60,04%
35-44	2,88%	2,23%	-7,45%	-7,02%	43,65%	56,35%	43,81%	56,19%	43,70%	56,30%
45-54	8,78%	4,69%	-9,01%	-0,25%	43,53%	56,47%	44,48%	55,52%	42,22%	57,78%
> 54	-0,68%	-0,65%	-3,45%	0,32%	48,50%	51,50%	48,49%	51,51%	47,54%	52,46%

Evolució de l'atur registrat per edat (1998- 3r trimestre 2001)

G 3

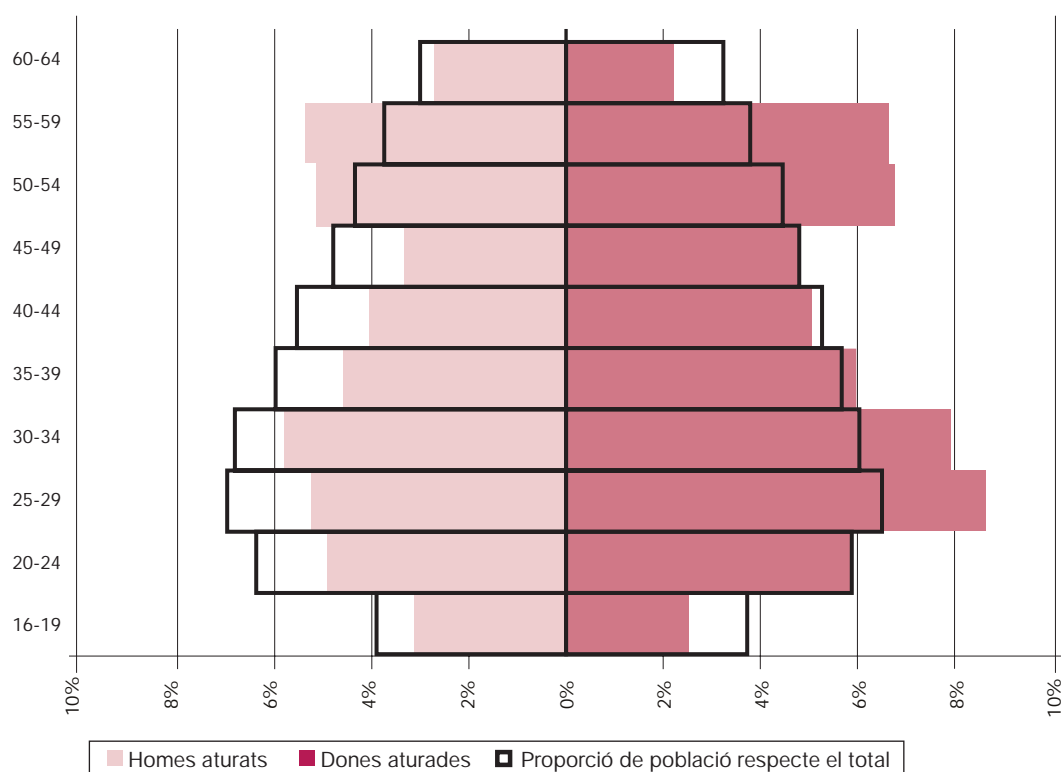


Font T 3 i G 3:
Elaboració pròpia a partir de les dades d'Estadística del Departament de Treball de la Generalitat de Catalunya

Pel que fa a l'edat, les dades mostren com els que recullen un comportament més desfavorable són els més joves. Així, els desocupats menors de 25 anys han crescut un 18,2% en el darrer any, i els que tenen entre 25 i 44, un 15,3%. El creixement en la desocupació entre els més joves ha suposat una reducció en l'edat mitjana dels desocupats de Mataró. Així, en el cas dels homes s'ha passat dels 40,5 anys al mes de setembre de 2000, als 39,5 un any després. En el cas de les dones aquest descens no ha estat tan notable: s'ha passat dels 39,7 anys de mitjana als 39,3.

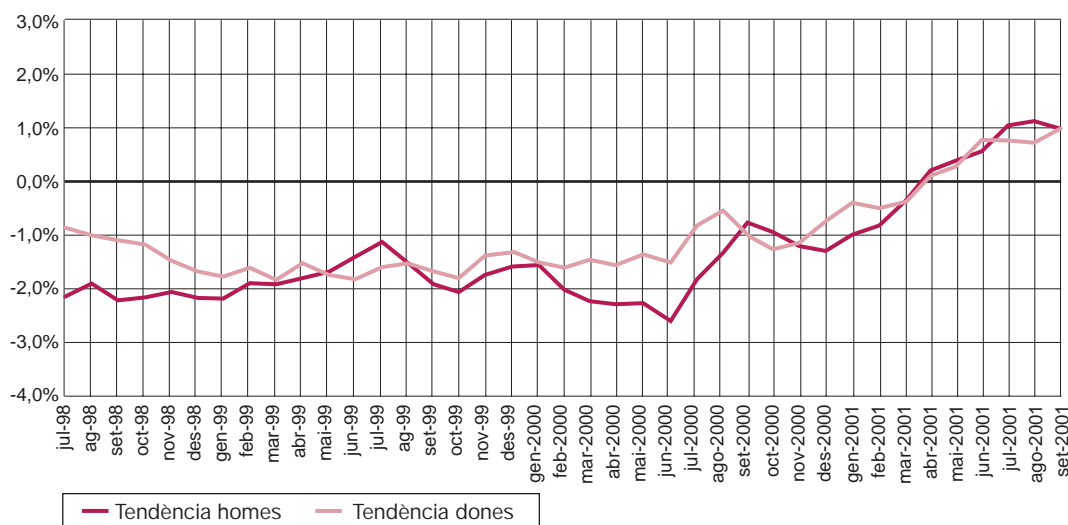
G 4

Estructura de l'atur i de la població per sexe i edat. Mataró. Setembre 2001



G 5

Tendència de l'atur registrat segons sexe (1998- 3r trimestre 2001)



Font G 4 i G 5:
Elaboració pròpia
a partir de les dades
d'Estadística del
Departament de Treball
de la Generalitat
de Catalunya

Atur registrat per sectors econòmics

Tots els sectors d'activitat econòmica han experimentat un augment en el registre d'aturats. Hi destaca l'important l'augment del 23,5% en l'agricultura i del 26,4% en la construcció. Pel que fa als dos sectors amb més nombre de desocupats, indústria i serveis, al llarg del tercer trimestre també presenten un creixement considerable, de l'11,1% i 18,2%, respectivament.

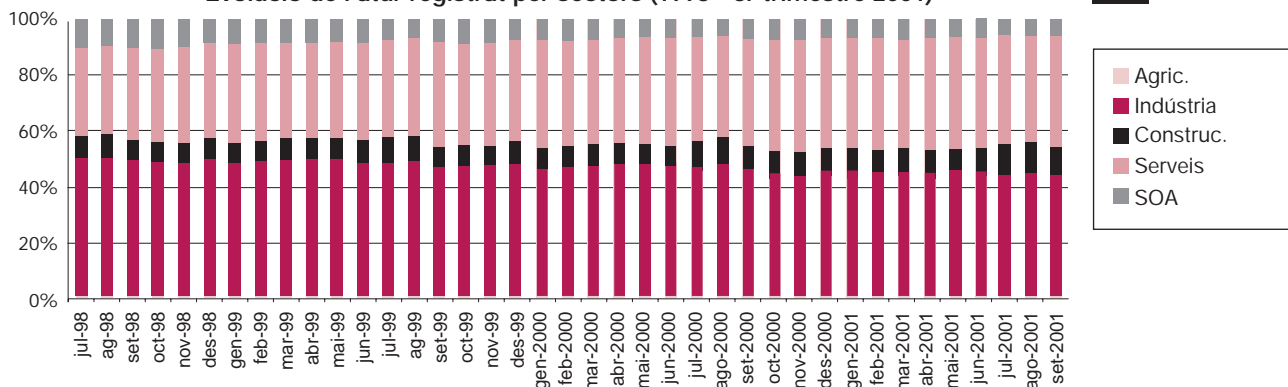
Sector econòmic	Composició per sectors econòmics					
	juny			setembre		
	Nombre	Pes relatiu	Var. any ant.	Nombre	Pes relatiu	Var. any ant.
		(1)	(2)		(1)	(2)
Agricultura	17	0,56%	-0,09%	21	0,60%	-0,14%
Indústria	1.363	44,89%	-2,58%	1.514	43,34%	-2,04%
Construcció	265	8,73%	0,92%	335	9,59%	1,20%
Serveis	1.206	39,72%	2,56%	1.425	40,80%	1,77%
SOA	185	6,09%	-0,81%	198	5,67%	-0,79%
Total	3.036	100%	0,00%	3.493	100%	0,00%

T 4

Font T 4, G 6 i G 7:
Elaboració pròpia a partir de les dades d'Estadística del Departament de Treball de la Generalitat de Catalunya

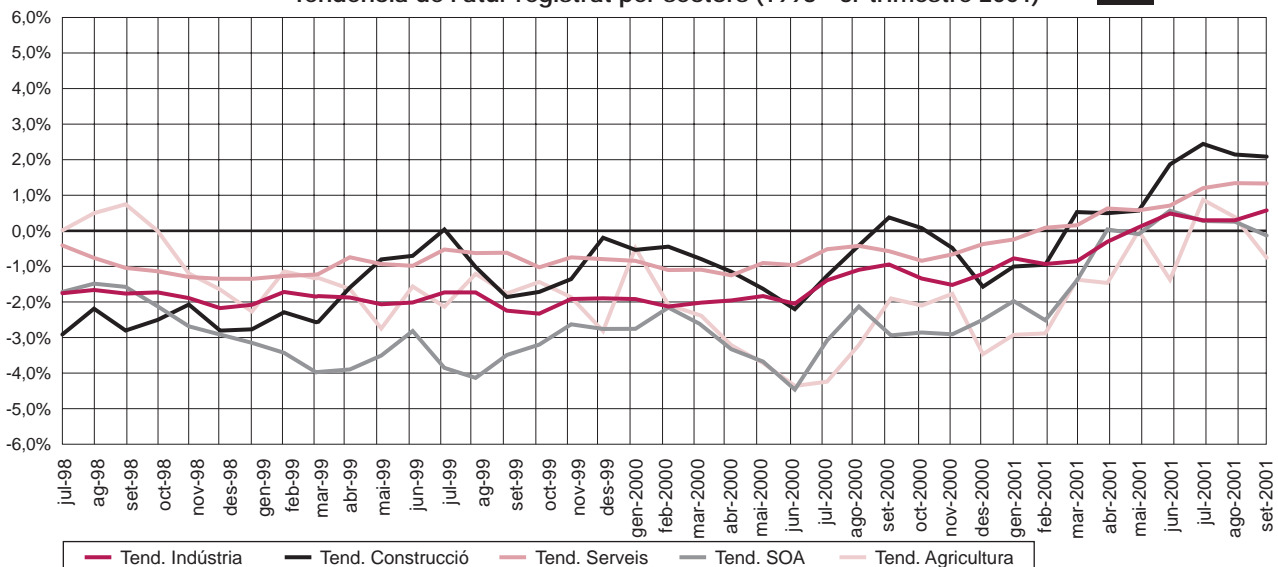
(1) Representativitat de cada sector econòmic respecte el total d'aturats registrats
(2) Variació de la representativitat respecte el mateix mes de l'any anterior

Evolució de l'atur registrat per sectors (1998 - 3r trimestre 2001)



G 6

Tendència de l'atur registrat per sectors (1998 - 3r trimestre 2001)



G 7

Respecte a ara fa un any, l'agricultura i el col·lectiu dels que busquen la primera feina han registrat un nombre inferior de desocupats, mentre que la indústria, els serveis i la construcció han vist com creixia el nombre d'aturats. D'especial rellevància ha estat l'increment de la construcció, amb un 28,3%, possiblement a causa de la pèrdua de dinamisme d'aquest sector, molt intensiu en mà d'obra.

Atur registrat per formació

Entre juny i setembre, tots els nivells formatius s'han comportat de forma negativa amb increments de l'atur registrat. Els desocupats amb formació universitària han estat els que han registrat un augment en termes relatius més important (57%). Històricament, el tercer trimestre ha estat un trimestre amb una evolució desfavorable, principalment entre els universitaris, ja que un cop finalitzada la convocatòria de setembre, aquests van a registrar-se a les OTG.

T 5

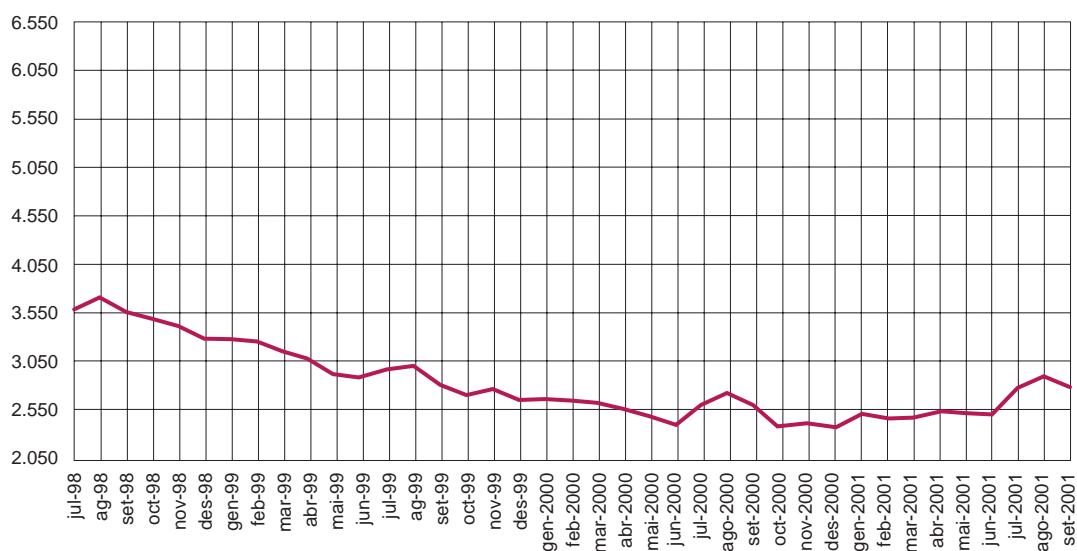
Nivell de formació	Composició per nivell d'instrucció					
	juny			setembre		
	Nombre	Pes relatiu (1)	Var. any ant. (2)	Nombre	Pes relatiu (1)	Var. any ant. (2)
Est. Primaris	2.510	82,67%	1,55%	2.814	80,56%	-0,44%
Est. Secund.	398	13,11%	-0,88%	478	13,68%	0,25%
Est. Universit.	128	4,22%	-0,67%	201	5,75%	0,19%
Total	3.036	100%	0,00%	3.493	100%	0,00%

(1) Representativitat de cada nivell d'instrucció respecte el total d'aturats registrats

(2) Variació de representativitat respecte el mateix mes de l'any anterior

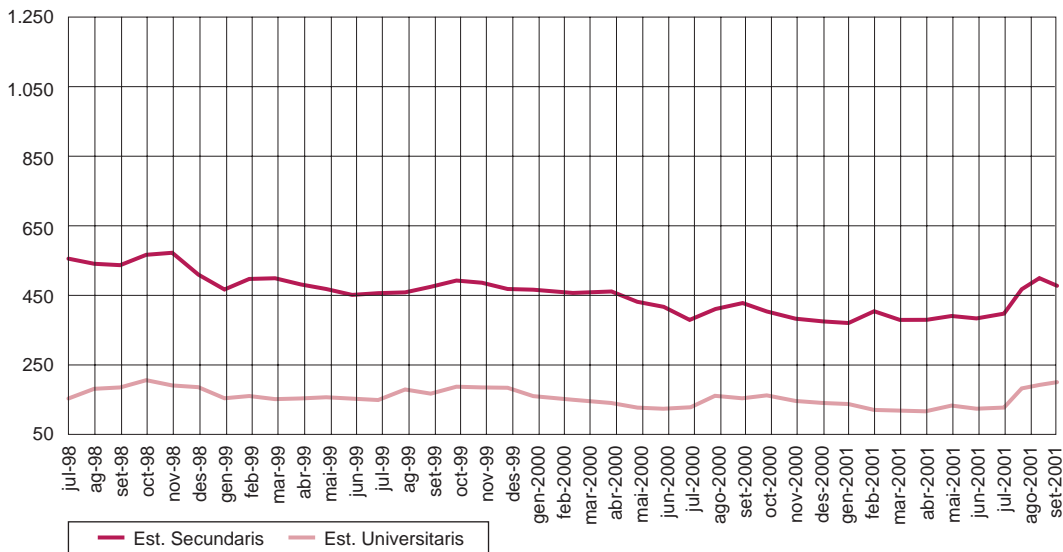
G 8

Evolució de l'atur registrat Estudis Primaris (1998 -3r trimestre 2001)



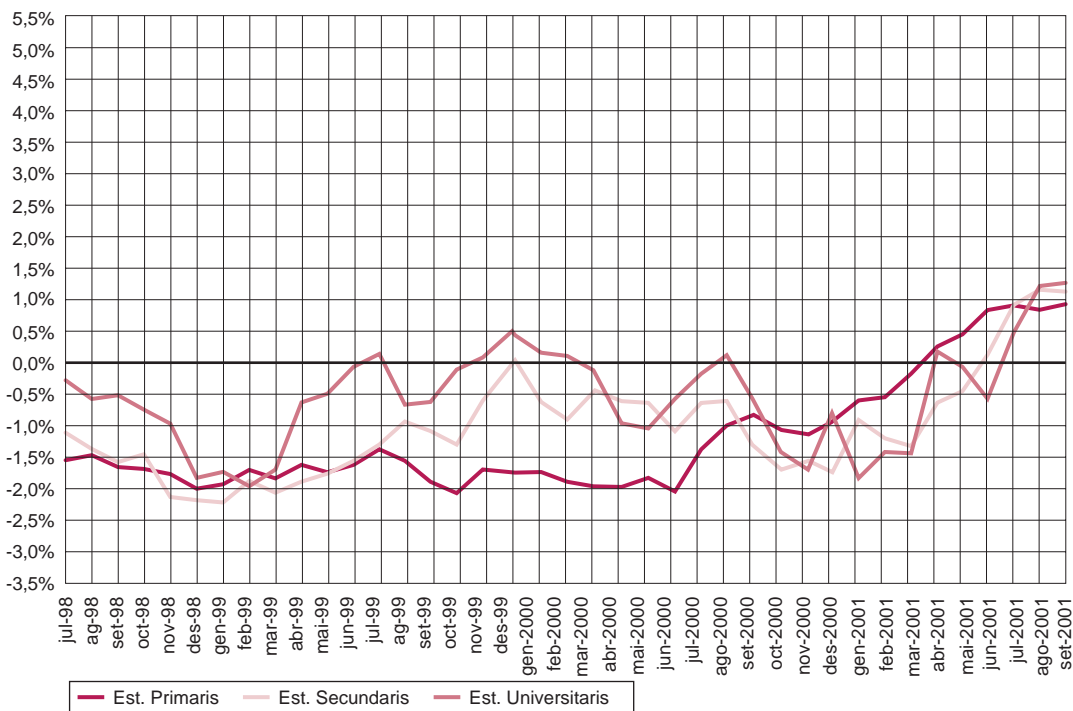
Evolució de l'atur registrat Estudis Secundaris i Universitaris (1998 - 3r trimestre 2001)

G 9



Tendència de l'atur registrat segons nivells d'instrucció (1998 - 3r trimestre 2001)

G 10



Font T 5, G 8, G 9 i G 10: Elaboració pròpia a partir de les dades d'Estadística del Departament de Treball de la Generalitat de Catalunya

En l'evolució al llarg de l'any tots els grups han vist empitjorar la seva situació. Així, els desocupats amb estudis primaris han crescut un 11,7%; els que tenen estudis secundaris, un 14,3% i els universitaris, un 16,2%. Tot i aquest creixement important de l'atur entre els universitaris, un 80,5% dels desocupats registrats tenen estudis primaris.

Evolució del perfil d'aturat a Mataró* (3r trimestre 1998-2001)

T 6

	setembre 1998	%	setembre 1999	%	setembre 2000	%	setembre 2001	%
Sexe	Dona	56,1%	Dona	56,8%	Dona	56,1%	Dona	56,1%
Sect. ec.	Indústria	48,6%	Indústria	45,8%	Indústria	45,4%	Indústria	43,3%
Edat	25-44	46,9%	25-44	46,2%	25-44	45,6%	25-44	46,9%
Formació	Certif. d'escol.	52,7%	Certif. d'escol.	51,2%	Certif. d'escol.	51,2%	Certif. d'escol.	50,8%

	Variació juny 99 - setembre 99				Variació juny 00 - setembre 00				Variació juny 01 - setembre 01			
	Perfil set. 99	Tx. C. (v.a)	Var. Pes	Tx. C. (%)	Perfil set. 2000	Tx. C. (v.a)	Var. Pes	Tx. C. (%)	Perfil set. 2001	Tx. C. (v.a)	Var. Pes	Tx. C. (%)
	(1)	(2)	(3)		(1)	(2)	(3)		(1)	(2)	(3)	
Sexe	Dona	4,15%	2,75%	5,08%	Dona	10,23%	-0,41%	-0,72%	Dona	13,03%	-1,01%	-1,76%
Sect. ec.	Indústria	-3,38%	-1,19%	-2,52%	Indústria	9,71%	-0,54%	-1,18%	Indústria	11,08%	-1,55%	-3,45%
Edat	25 - 44	0,19%	0,49%	1,08%	25 - 44	13,42%	0,96%	2,15%	25 - 44	16,25%	0,48%	1,04%
Formació	Certif. esc.	-5,15%	-2,31%	-4,31%	Certif. esc.	7,48%	-1,69%	-3,20%	Certif. esc.	9,09%	-2,78%	-5,18%

(1) Taxa de creixement dels valors absoluts

(2) Variació del pes relatiu

(3) Taxa de creixement del pes relatiu

Al llarg del tercer trimestre de 2001, les característiques que conformen el perfil dels desocupats registrats a Mataró continuen invariables. Així, notem que es tracta d'una dona d'entre 25-44 anys, amb el certificat d'escolaritat i que la seva última feina ha estat en el sector de la indústria. Hi podem observar com durant els mesos de setembre dels darrers quatre anys s'ha registrat una pèrdua de representativitat en el sector de la indústria, possiblement com a conseqüència del pes, cada cop més important, que té el sector serveis en l'economia de la ciutat.

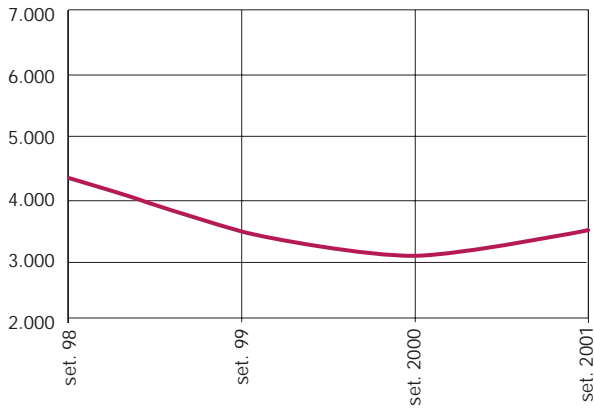
Els principals indicadors laborals relatius al tercer trimestre de l'any 2001 mostren un progressiu estancament del procés de creació d'ocupació i la tendència a un augment del nombre d'aturats i aturades registrats, tot seguint la tendència que va iniciar-se en primer trimestre de l'any.

Les dades d'atur registrat referents a àmbits superiors, com poden ser Espanya i Catalunya, mostren, després de cinc anys de descens continuat, un esgotament en el descens de l'atur registrat. Així, a Catalunya, al mes de setembre 2001, l'atur ha crescut un 6,4% en el darrer any, i a Espanya, si bé s'ha registrat un descens, aquest ha estat molt minso, del 0,8%.

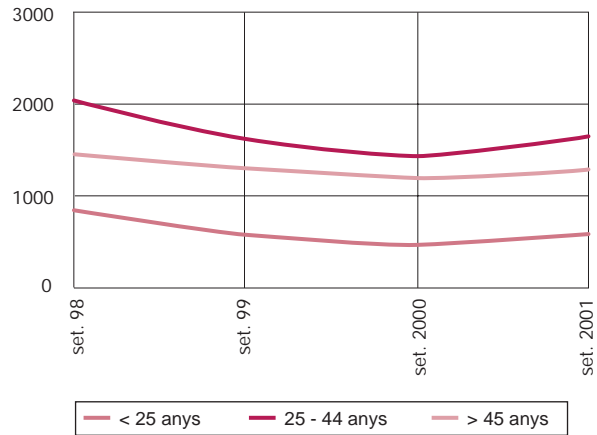
Aquestes dades de desocupació no fan sinó refermar la desacceleració econòmica generalitzada, que aguditzada amb els atemptats terroristes del passat 11 de setembre, afegeix incertesa sobre la intensitat i la duració de l'actual empitjorament del mercat laboral.

L'estancament en la creació d'ocupació i en la reducció de l'atur adquireixen una preocupació especial a Espanya, ja que es tracta del país de la Unió Europea amb la taxa d'atur (13%) i amb la taxa de temporalitat (31,5%) més elevada.

G 11 Evolució de l'atur registrat a Mataró (setembre 1998 - setembre 2001)

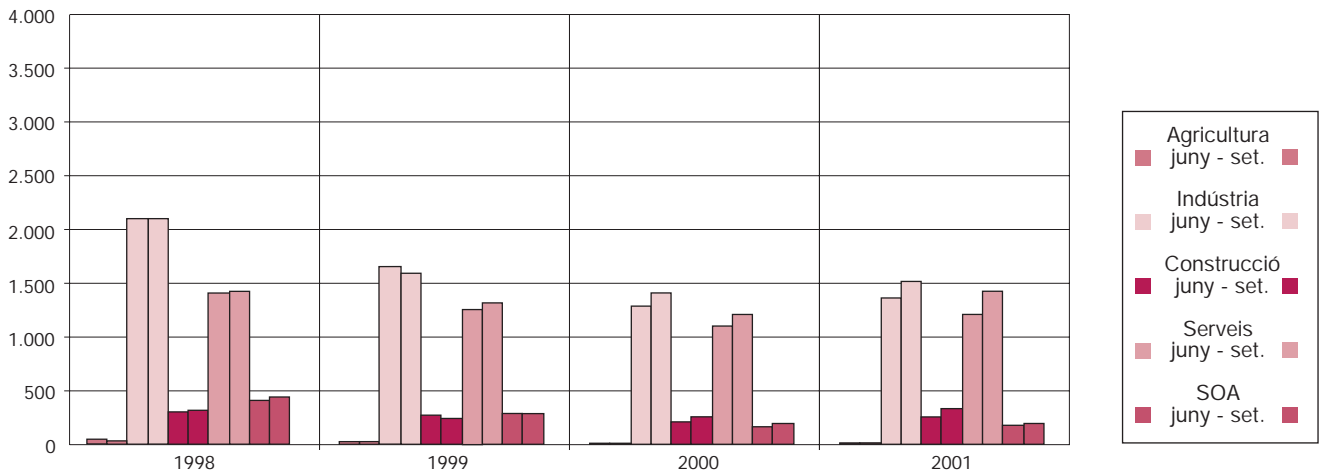


G 12 Evolució de l'atur registrat per edat (setembre 1998 - setembre 2001)



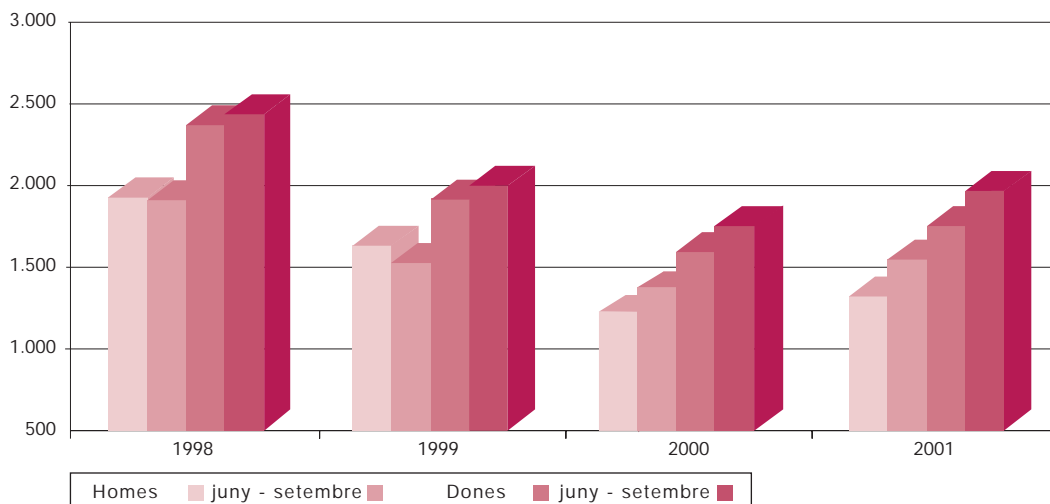
Evolució trimestral de l'atur registrat per sectors (juny a set. 1998 - juny a set. 2001)

G 13



Evolució trimestral de l'atur registrat per sexe (juny a set. 1998 - juny a set. 2001)

G 14



Font T 6, G 11, G 12, G 13 i G 14: Elaboració pròpia a partir de les dades d'Estadística del Departament de Treball de la Generalitat de Catalunya

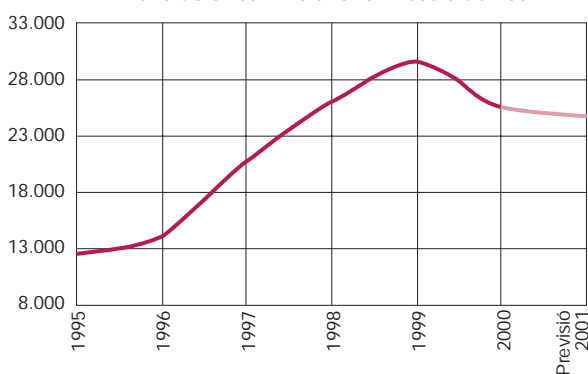
* Inclou Mataró, Cabrera de Mar i Argentona

Contractacions a Mataró* (3r trimestre de 2001)

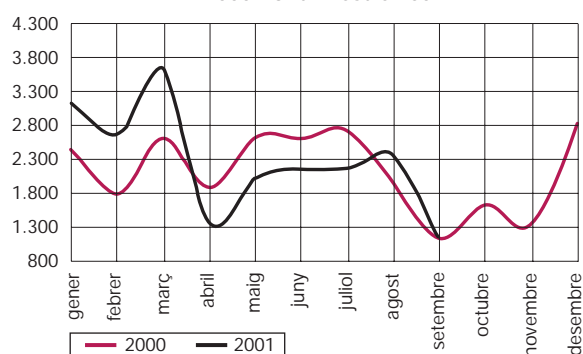
Font G 15, G 16 i G 17 :Elaboració pròpia a partir de les dades de la Xarxa d'Observatoris de la Província de Barcelona (Diputació de Barcelona)

En l'acumulat anual, a l'OTG de l'Esplanada, fins al mes de setembre de 2001 s'hi han registrat un total de 26.327 contractes, 1.750 contractes menys que els registrats durant el mateix interval de temps de l'any anterior. Aquesta xifra suposa un descens del 6,2% sobre el total de la contractació. Pel que fa a la contractació indefinida en l'acumulat anual, el 14,3% dels contractats han estat indefinits, dues dècimes per sobre del percentatge que representaven durant el mateix període de l'any anterior.

G 15 Evolució del nombre de contractes a Mataró (1995 - 2000) i estimació 2001 d'acord amb l'evolució real fins al 3r trimestre de 2001



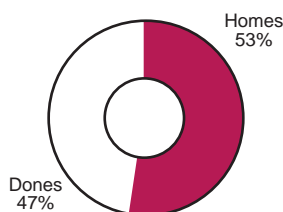
G 16 Evolució de la contractació a Mataró. 2000 - 3r trimestre 2001



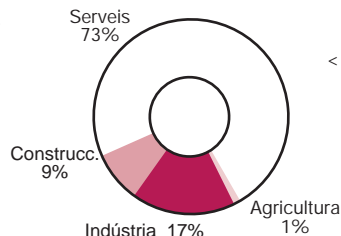
Contractat tipus a Mataró*

G 17

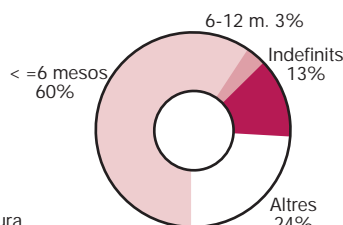
Contractació per sexe
3r trimestre 2001



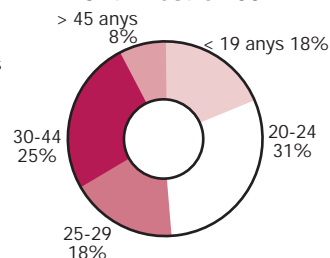
Contractació per sectors
3r trimestre 2001



Contractació per durada
3r trimestre 2001



Contractació per edats
3r trimestre 2001



- Els homes han absorbit més de la meitat del total de la contractació registrada (52,64%), fet que s'ha repetit en el darrer any, exceptuant-hi el primer trimestre del 2001.
- El sector serveis ha tornat a encapçalar el pes de la contractació registrada amb un 73,11%, 5 punts més del que va representar la contractació al mateix trimestre de 2000.
- Per edats, les persones que tenen entre 20-24 han estat les més contractades amb un 31%. Entre els més joves (menors de 20 anys) la contractació ha estat considerable, del 18,4%, com a conseqüència de les feines d'estiu que realitza aquest col·lectiu després d'acabar-se el curs escolar.
- Per durada del contracte, el 59,4% dels contractes han estat de durada menor o igual a sis mesos, cinc punts més que ara fa un any. El 13,3% dels contractes han estat de durada indefinida al llarg del tercer trimestre, mentre que un any abans van ser de l'11%.

Mataró (4t trimestre 2000)		
Perfil	Contractat	Aturat
		(desembre)
Sexe	Home (50,93%)	Dona (56,49%)
Sector econòmic	Serveis (61,51%)	Indústria (45,03%)
Edat	20-24 (30,41%) i 30-44 (27,21%)	25-44 (46,51%)
		25-29 (13,53%), 55-59 (13,01%)
		30-34 (12,59%), 50-54 (12,18%)
Durada contracte*	Menor o igual 6 mesos (49,76%)	(percentatges més alts)
Tipus contracte	Eventual circums. prod. (30,77%)	Temporals
	Temps parcial (23,31%)	
	Per obra o servei (22,00%)	Indefinits
	Total indefinits (13,31%)	
Mataró (1r trimestre 2001)		
Perfil	Contractat	Aturat
		(març)
Sexe	Home (50,18%)	Dona (56,49%)
Sector econòmic	Serveis (64,90%)	Indústria (45,03%)
Edat	20-24 (29,50%) i 30-44 (28,73%)	25-44 (46,51%)
		25-29 (13,34%), 30-34 (13,14%)
		55-59 (13,07%), 50-54 (11,83%)
Durada contracte*	Menor o igual 6 mesos (52,33%)	(percentatges més alts)
Tipus contracte	Eventual circums. prod. (33,15%)	Temporals
	Temps parcial (20,27%)	
	Per obra o servei (19,15%)	Indefinits
	Total indefinits (13,41%)	
Mataró (2n trimestre 2001)		
Perfil	Contractat	Aturat
		(juny)
Sexe	Home (53,07%)	Dona (57,15%)
Sector econòmic	Serveis (64,52%)	Indústria (44,89%)
Edat	20-24 (28,43%) i 30-44 (28,25%)	25-44 (46,41%)
		25-29 (13,34%), 55-59 (13,21%)
		30-34 (12,38%), 50-54 (11,63%)
Durada contracte*	Menor o igual 6 mesos (54,82%)	(percentatges més alts)
Tipus contracte	Eventual circums. prod. (36,49%)	Temporals
	Temps parcial (18,95%)	
	Per obra o servei (13,85%)	Indefinits
	Total indefinits (18,10%)	
Mataró (3r trimestre 2001)		
Perfil	Contractat	Aturat
		(setembre)
Sexe	Home (52,64%)	Dona (56,14%)
Sector econòmic	Serveis (73,11%)	Indústria (43,34%)
Edat	20-24 (30,81%) i 30-44 (25,09%)	25-44 (46,89%)
		25-29 (13,77%), 55-59 (13,60%)
		30-34 (11,94%), 50-54 (11,82%)
Durada contracte*	Menor o igual 6 mesos (59,41%)	(percentatges més alts)
Tipus contracte	Eventual circums. prod. (35,78%)	Temporals
	Temps parcial (24,61%)	
	Per obra o servei (16,67%)	Indefinits
	Total indefinits (13,34%)	

* Percentatge sobre el total de contractes, inclosos els indefinits

Font T 7: Elaboració pròpia a partir de les dades d'Estadística del Departament de Treball de la Generalitat de Catalunya

Atur registrat al Mercat de Treball de Mataró i a la província de Barcelona (3r trimestre 2001)

Durant el tercer trimestre de l'any 2001, en els dos àmbits de treball, s'hi ha registrat un increment en el nombre total d'aturats registrats respecte del trimestre anterior. Així, en el Mercat de Treball de Mataró s'ha registrat un increment de l'11,9%, mentre que a la província de Barcelona ha estat del 5,2%. L'atur en el mercat de treball se situa en els 5.476 aturats i a la província en 140.447; això situa les taxes d'atur en un 6,4% i 6,9%, respectivament.

T 8

	Atur registrat		Taxa d'atur		Evolució atur registrat per taxes de creixement			
	Mercat de Trebal	Prov. de Barcelona	Mercat de Trebal	Prov. de Barcelona	Mensual		Anual	
	(1)	(1)	(1)	(1)	Mercat de Trebal	Prov. de Barcelona	Mercat de Trebal	Prov. de Barcelona
juliol	5.380	141.515	6,28%	6,96%	9,95%	6,04%	10,09%	4,23%
agost	5.589	142.334	6,53%	7,00%	3,88%	0,58%	10,24%	4,86%
setembre	5.476	140.447	6,40%	6,91%	-2,02%	-1,33%	12,01%	6,81%

(1) Taxa de creixement respecte el mes anterior

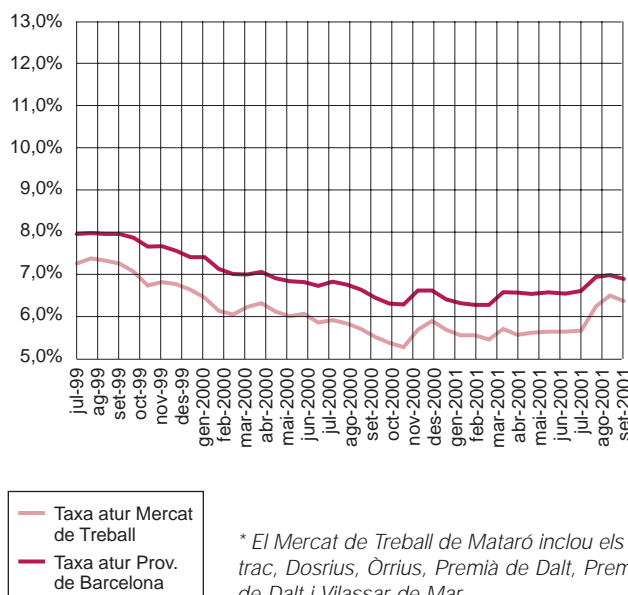
(2) Taxa de creixement respecte el mateix mes de l'any anterior

Font T 8, G 18 i G 19 : Elaboració pròpia a partir de les dades de la Xarxa d'Observatoris de la Província de Barcelona (Diputació de Barcelona)

També a les variacions interanuals es recull una tendència al creixement; així, l'increment entre els mesos de setembre de 2000 i de 2001 ha estat del 12% en el cas del mercat de treball de Mataró i d'un 6,8% pel que fa a la província de Barcelona. Aquestes dades es troben molt lluny de les taxes de reducció que van registrar-se l'any anterior del -5,8% i el -7%, respectivament.

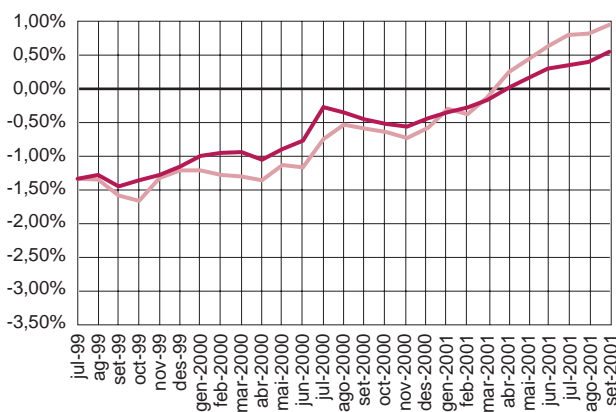
G 18

Comparació de la taxa d'atur entre el Mercat de Treball i la província de Barcelona (1998 - 3r trimestre 2001)



G 19

Comparació de la tendència de la taxa d'atur entre el Mercat de Treball de Mataró i la província de Barcelona (1999 - 3r trimestre 2001)



* El Mercat de Treball de Mataró inclou els municipis de: Mataró, Argentona, Cabrera de Mar, Cabrils, Caldes d'Estrac, Dosrius, Òrrius, Premià de Mar, Sant Andreu de Llavaneres, Sant Vicenç de Montalt, Vilassar de Dalt i Vilassar de Mar.

Atur registrat per edat i sexe

En l'anàlisi per sexes, hi observem diferències entre els homes i les dones pel que fa a la variació trimestral, si bé cal assenyalar que en tots dos grups s'ha registrat un augment de la desocupació. Així, en el cas dels homes, el nombre d'aturats registrats ha augmentat un 13,6% en el mercat de treball i un 6,9% a la província de Barcelona. En el cas de les dones, l'augment de l'atur no ha estat tan acusat, com així ho indica el creixement del 10,6% en el mercat de treball i del 4,1% a la província de Barcelona.

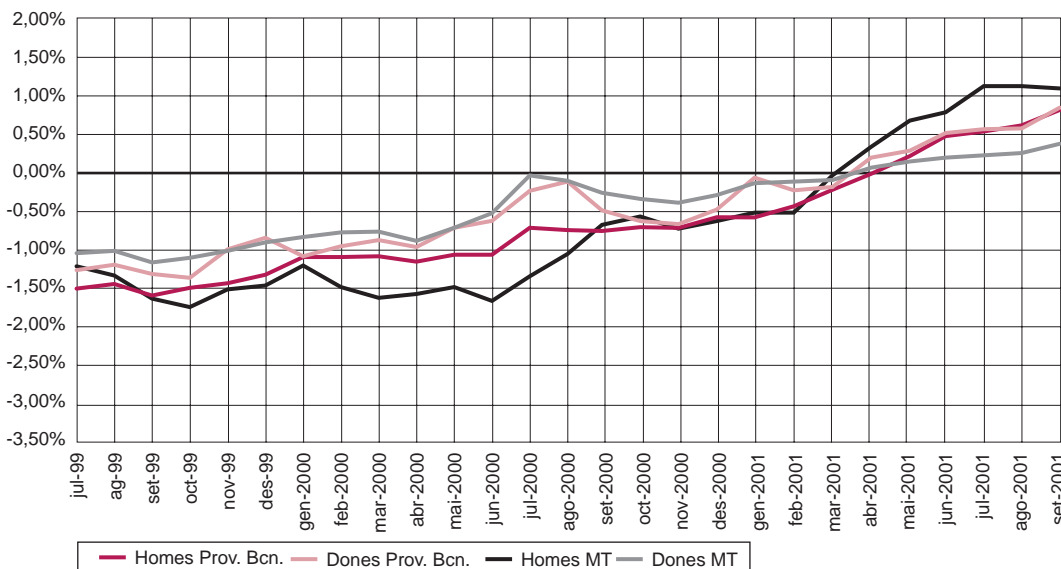
T 9

Mercat de Treball	Atur registrat per sexe		% Proporció sobre total		Taxa d'atur mensual		Var. taxa d'atur vs. mes anterior Dif.		Diferència taxes
	H	D	H	D	H	D	H	D	
2001									
juliol	2.401	2.979	44,63%	55,37%	4,64%	8,78%	0,47%	0,72%	4,14%
agost	2.530	3.059	45,27%	54,73%	4,89%	9,02%	0,25%	0,24%	4,12%
setembre	2.450	3.026	44,74%	55,26%	4,74%	8,92%	-0,15%	-0,10%	4,18%

Prov. de Barcelona	Atur registrat per sexe		% Proporció sobre total		Taxa d'atur mensual		Var. taxa d'atur vs. mes anterior Dif.		Diferència taxes
	H	D	H	D	H	D	H	D	
2001									
juliol	57.012	84.503	40,29%	59,71%	4,81%	9,99%	0,20%	0,65%	5,18%
agost	59.461	82.873	41,78%	58,22%	5,01%	9,79%	0,21%	-0,19%	4,78%
setembre	58.204	82.243	41,44%	58,56%	4,91%	9,72%	-0,11%	-0,07%	4,81%

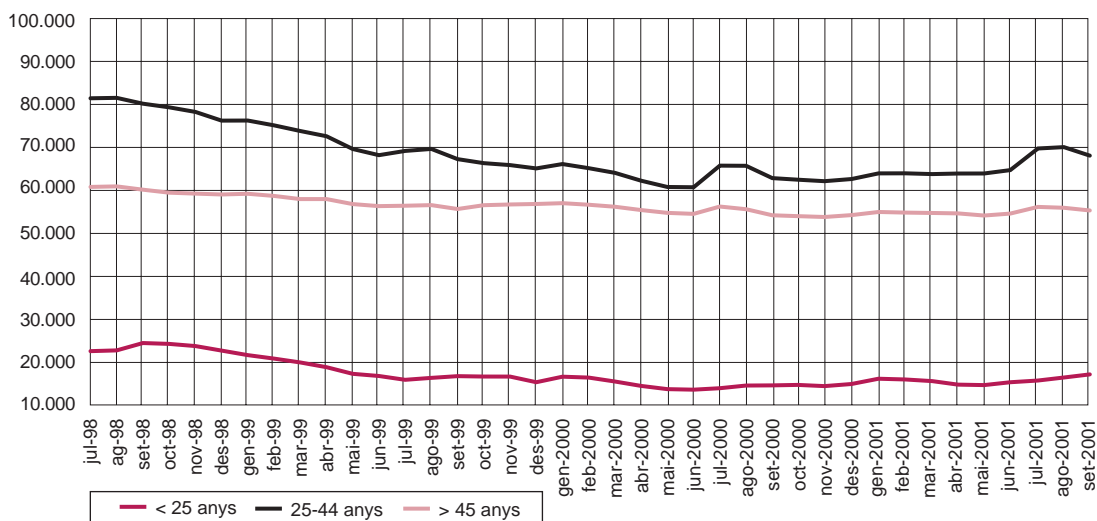
Tendència de l'atur registrat segons àmbit i sexe (1999 - 3r trimestre 2001)

G 20

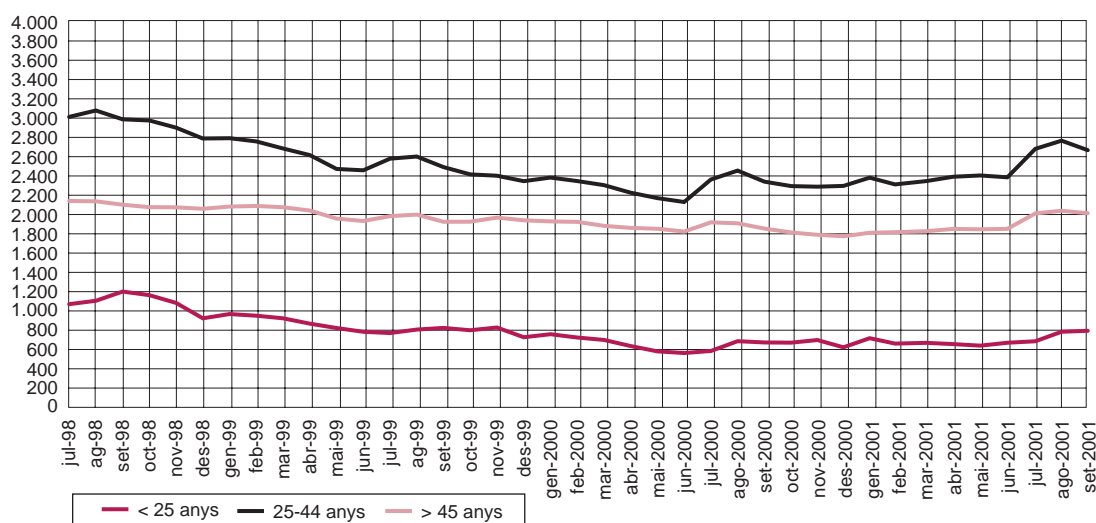


Font T 9 i G 20:
Elaboració pròpia a partir de les dades de la Xarxa d'Observatoris de la Província de Barcelona (Diputació de Barcelona)

G 21 Evolució de l'atur registrat segons grups d'edat. Prov. de Barcelona (1998 - 3r trimestre 2001)



G 22 Evolució de l'atur registrat segons grups d'edat. Mercat de Treball (1998 - 3r trimestre 2001)



També en la comparació interanual creix més la desocupació entre els homes que entre les dones. Així, a la província de Barcelona el nombre d'homes desocupats va créixer d'un 10,2%, mentre que en les dones el creixement va ser del 4,5%. En el mercat de treball la desocupació masculina va incrementar-se un 13,9%, mentre que la femenina ho va fer en un 10,5%.

Atur registrat per edat i sexe (detall)

Pel que fa a l'edat, tant en homes com en dones, en els dos àmbits de analitzats, han estat el grup dels més joves el que ha registrat un comportament més desfavorable, seguit pel dels que tenen entre 25-44 anys. Malgrat tot, el 40% dels desocupats de la província s'agrupen dins el col·lectiu dels majors de 44 anys; en el mercat de treball representen el 36,8%. Per sexes, si bé les dones han aconseguit increments menors que el dels homes, el 55,3% dels desocupats del mercat de treball són dones, percentatge que arriba al 58,6% a la província de Barcelona.

Distribució per edat i sexe dels aturats registrats. Juny 2001								
Edat	Homes				Dones			
	Mercat de Treball		Prov. de Barcelona		Mercat de Treball		Prov. de Barcelona	
	Nombre	Pes relatiu	Nombre	Pes relatiu	Nombre	Pes relatiu	Nombre	Pes relatiu
	(1)		(1)		(1)		(1)	
Menors de 20 anys	117	5,42%	2.096	3,85%	97	3,55%	2.090	2,64%
De 20 a 24 anys	208	9,64%	4.595	8,44%	246	8,99%	6.274	7,94%
De 25 a 29 anys	251	11,64%	6.618	12,16%	372	13,60%	11.012	13,94%
De 30 a 34 anys	260	12,05%	5.822	10,70%	412	15,06%	12.110	15,32%
De 35 a 39 anys	231	10,71%	5.211	9,57%	360	13,16%	10.152	12,85%
De 40 a 44 anys	202	9,36%	4.607	8,46%	291	10,64%	8.707	11,02%
De 45 a 49 anys	181	8,39%	4.368	8,03%	228	8,33%	7.884	9,98%
De 50 a 54 anys	242	11,22%	5.955	10,94%	300	10,96%	8.771	11,10%
De 55 a 59 anys	307	14,23%	8.860	16,28%	324	11,84%	8.609	10,89%
Majors de 59 anys	158	7,32%	6.297	11,57%	106	3,87%	3.414	4,32%
Total	2.157	100%	54.429	100%	2.736	100%	79.023	100%

T 10

Distribució per edat i sexe dels aturats registrats. Setembre 2001								
Edat	Homes				Dones			
	Mercat de Treball		Prov. de Barcelona		Mercat de Treball		Prov. de Barcelona	
	Nombre	Pes relatiu	Nombre	Pes relatiu	Nombre	Pes relatiu	Nombre	Pes relatiu
	(1)		(1)		(1)		(1)	
Menors de 20 anys	160	6,53%	2.316	3,98%	110	3,64%	2.130	2,59%
De 20 a 24 anys	243	9,92%	5.450	9,36%	287	9,48%	7.183	8,73%
De 25 a 29 anys	289	11,80%	7.856	13,03%	456	15,07%	12.141	14,76%
De 30 a 34 anys	312	12,73%	6.293	10,81%	452	14,94%	12.394	15,07%
De 35 a 39 anys	268	10,94%	5.611	9,64%	378	12,49%	10.434	12,69%
De 40 a 44 anys	217	8,86%	4.809	8,26%	291	9,62%	8.808	10,71%
De 45 a 49 anys	195	7,96%	4.630	7,95%	260	8,59%	7.883	9,59%
De 50 a 54 anys	276	11,27%	6.127	10,53%	340	11,24%	9.016	10,96%
De 55 a 59 anys	320	13,06%	8.999	15,46%	348	11,50%	8.857	10,77%
Majors de 59 anys	170	6,94%	6.383	10,97%	104	3,44%	3.397	4,13%
Total	2.450	100%	58.204	100%	3.026	100%	82.243	100%

T 11

(1) Representativitat de cada grup d'edats respecte el total d'aturats registrats

Font G 21, G 22,
T 10 i T 11: Elaboració
pròpia a partir de les
dades de la Xarxa
d'Observatori de la
Província de Barcelona
(Diputació de Barcelona)

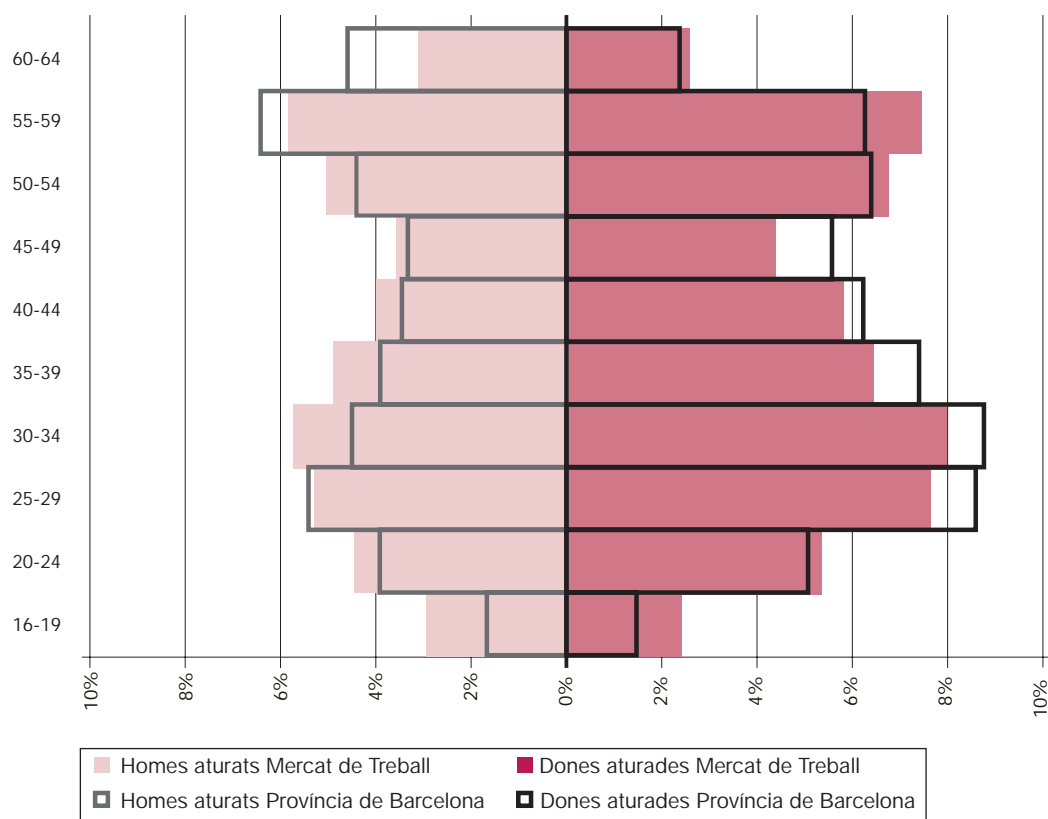
El creixement més important de desocupació s'ha produït en els estrats més joves i en els homes. La conjunció d'aquests dos factors comporta una reducció més acusada de l'edat mitjana dels homes respecte de les dones en tots dos àmbits d'anàlisi.

Així, l'edat mitjana dels homes a la província de Barcelona s'ha reduït en 1,3 anys al llarg dels darrers dotze mesos, situant-se en 42,1 anys; en el mercat de treball la reducció ha estat de 0,9 anys, arribant als 40,2 anys.

Pel que fa a les dones, la reducció en l'edat ha estat molt inferior a la dels homes; malgrat tot, continuen estant per sota la dels homes. Així, en el mercat de treball de Mataró l'edat mitjana s'ha situat en 39,3 anys, i a la província, en 39,8 anys, edats lleugerament inferiors a les de ara fa un any.

G 23

Estructura de l'atur per sexe i edat. Mercat de Treball i Província de Barcelona. Setembre 2001



Atur registrat per sectors econòmics

Al llarg del tercer trimestre tots els sectors han vist com s'incrementava el nombre de desocupats, tant en el mercat de treball com a la província de Barcelona. En tots dos àmbits destaca l'evolució desfavorable de la construcció, que ha vist com la desocupació creixia un 18,6% en el mercat de treball i un 12% a la província. També cal fer esment al 12,8% més de desocupats que hi ha registrats en el sector serveis en el mercat de treball, la qual cosa indica que es tracta d'una àrea amb un fort pes per part del sector turístic.

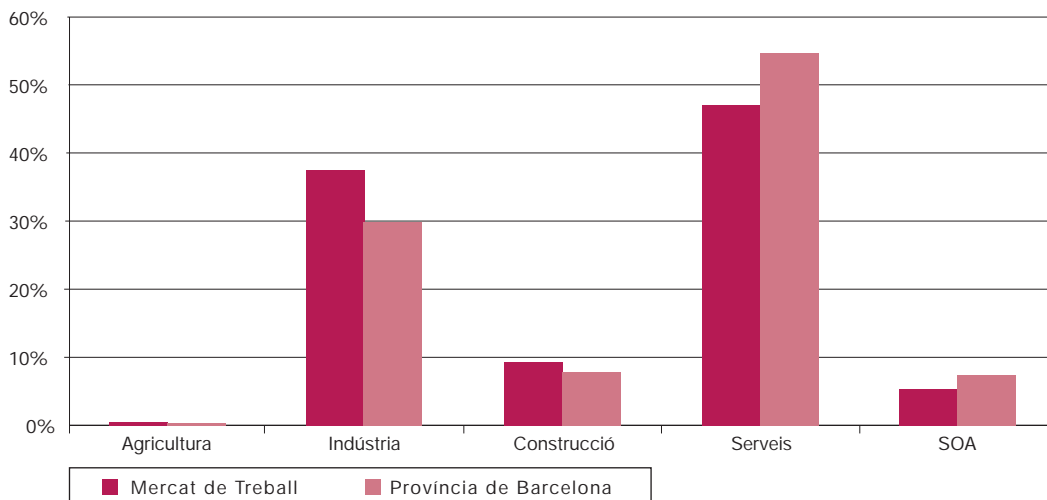
Sector econòmic	Composició per sectors econòmics (Setembre 2001)					
	Mercat de Treball			Província de Barcelona		
	Nombre	Pes relatiu (1)	Var. any ant. (2)	Nombre	Pes relatiu (1)	Var. any ant. (2)
Agricultura	34	0,62%	-0,20%	522	0,37%	-0,05%
Indústria	2.049	37,42%	-1,63%	41.854	29,80%	-0,19%
Construcció	510	9,31%	0,85%	10.951	7,80%	0,43%
Serveis	2.579	47,10%	1,55%	76.765	54,66%	0,76%
SOA	304	5,55%	-0,56%	10.355	7,37%	-0,94%
Total	5.476	100%	0,00%	140.447	100%	0,00%

T 12

- (1) Representativitat de cada nivell d'instrucció respecte el total d'aturats registrats
 (2) Variació de representativitat respecte el mateix mes de l'any anterior

Pes relatiu dels sectors de cada àmbit (setembre 2001)

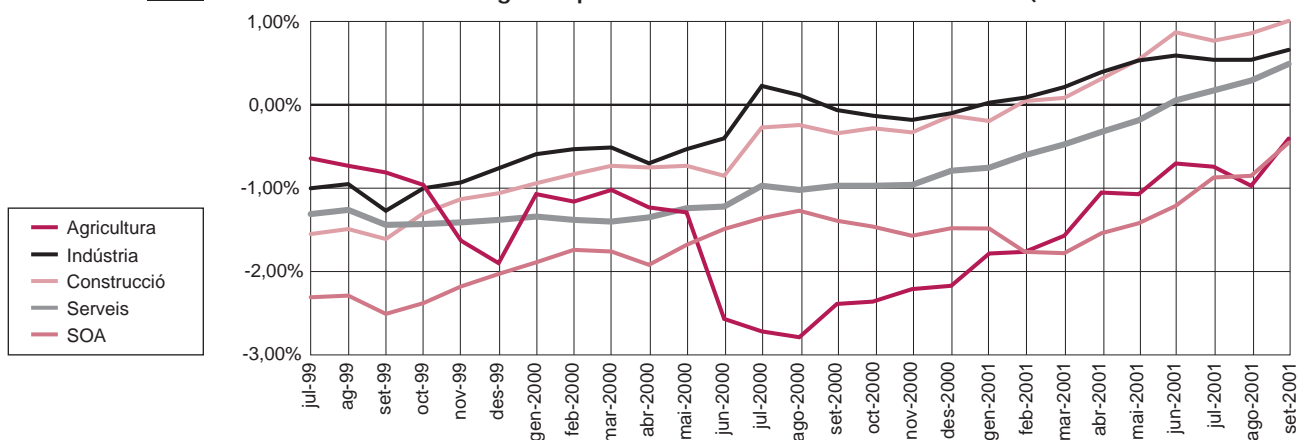
G 24



Font G 23,
 T 12 i G 24 : Elaboració
 pròpia a partir de
 les dades de la Xarxa
 d'Observatoris de la
 Província de Barcelona
 (Diputació de Barcelona)

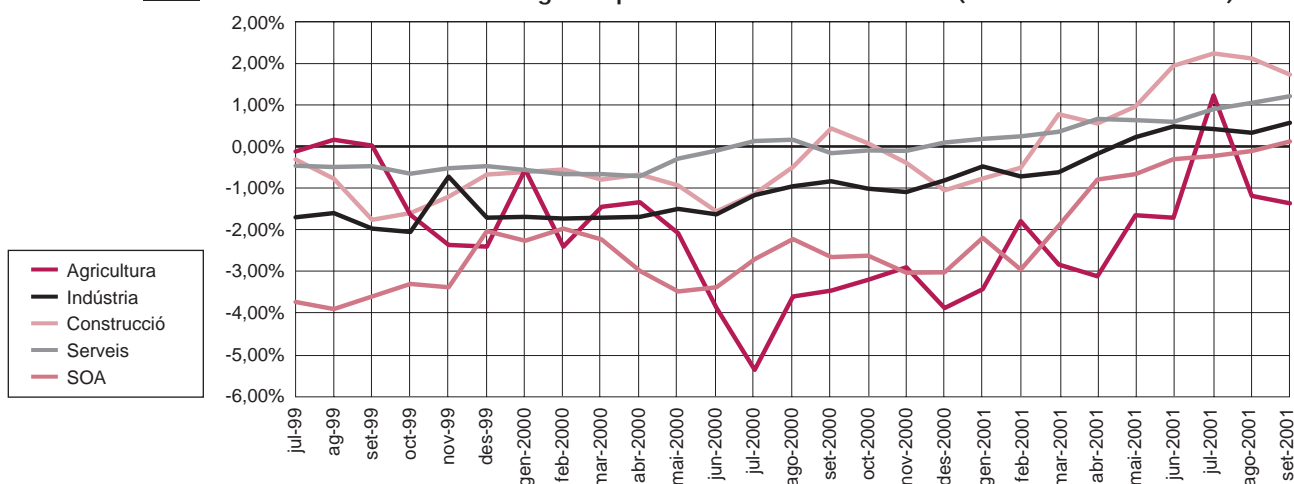
G 25

Tendència de l'atur registrat per sectors a la Província de Barcelona (1999 - 3r trimestre 2001)



G 26

Tendència de l'atur registrat per sectors. Mercat de Treball (1999 - 3r trimestre 2001)



Respecte de l'any anterior, també en tots dos àmbits de treball, la construcció ha estat el sector amb un creixement més important, amb un 23,2% més de desocupats en el mercat de treball i un 13% més a la província de Barcelona. En tots dos àmbits, l'atur al sector agrícola s'ha reduït, fet que també s'ha produït en els desocupats que busquen la seva primera feina en el conjunt provincial. Sigui com sigui, el sector serveis, en les dues àrees analitzades, continua sent el que té registrats un major nombre de desocupats, el 47,1% en el mercat de treball i el 54,7% a la província.

Atur registrat per formació

T 13

Nivell d'instrucció	Composició per nivell d'instrucció (Juny 2001)					
	Mercat de Treball			Província de Barcelona		
	Nombre	Pes relatiu	Var. any ant.	Nombre	Pes relatiu	Var. any ant.
		(1)	(2)		(1)	(2)
Est. Primaris	3.732	76,27%	0,82%	98.419	73,75%	0,20%
Est. Secund.	867	17,72%	-0,17%	26.227	19,65%	0,11%
Est. Universit.	294	6,01%	-0,64%	8.806	6,60%	-0,31%
Total	4.893	100%	0,00%	133.452	100%	0,00%

(1) Representativitat de cada nivell d'instrucció respecte el total d'aturats registrats

(2) Variació de representativitat respecte el mateix mes de l'any anterior

T 14

Nivell d'instrucció	Composició per nivell d'instrucció (Setembre 2001)					
	Mercat de Treball			Província de Barcelona		
	Nombre	Pes relatiu	Var. any ant.	Nombre	Pes relatiu	Var. any ant.
		(1)	(2)		(1)	(2)
Est. Primaris	4.085	74,60%	-0,14%	102.551	73,02%	0,67%
Est. Secund.	982	17,93%	0,06%	27.830	19,82%	-0,26%
Est. Universit.	409	7,47%	0,09%	10.066	7,17%	-0,41%
Total	5.476	100%	0,00%	140.447	100%	0,00%

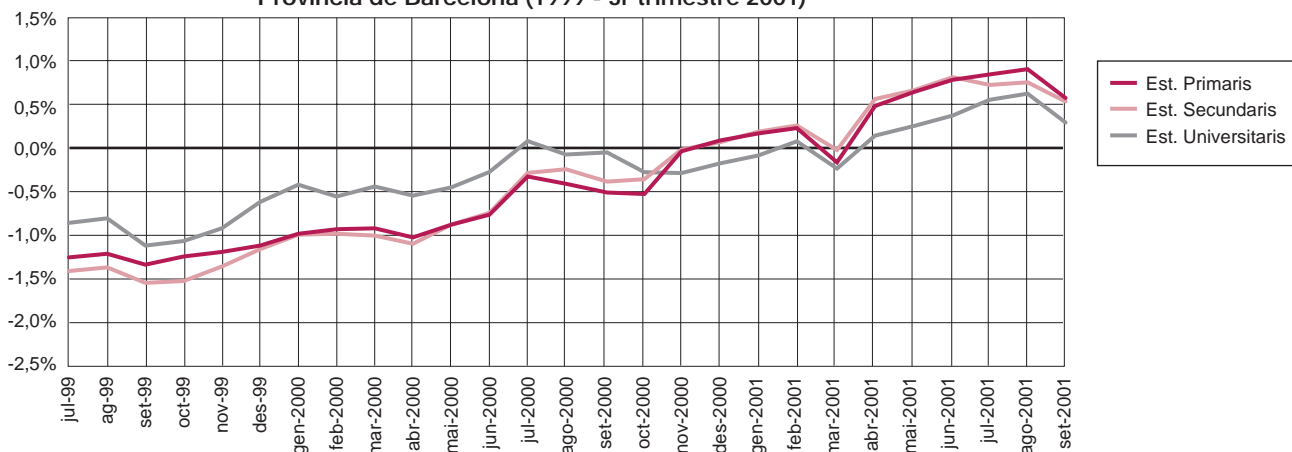
(1) Representativitat de cada nivell d'instrucció respecte el total d'aturats registrats

(2) Variació de representativitat respecte el mateix mes de l'any anterior

En l'evolució trimestral, l'atur per nivell d'instrucció segueix un mateix comportament: com més elevat és el nivell d'instrucció més important és el creixement de la desocupació. Així, a la província de Barcelona, l'atur entre els que tenen estudis primaris ha crescut un 4,2% i entre els universitaris, un 14,3%. El mateix patró es registra en el mercat de treball.

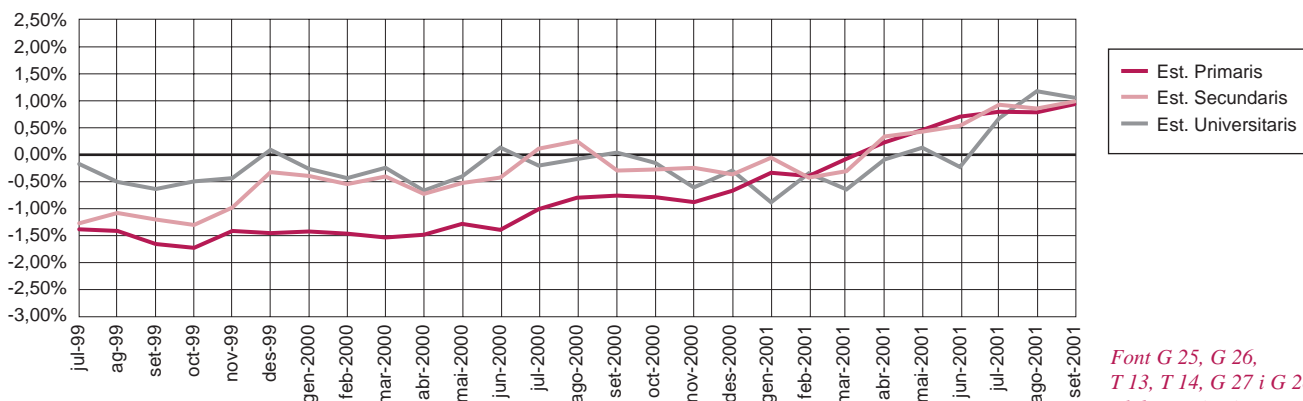
Tendència de l'atur registrat segons nivells d'instrucció. Província de Barcelona (1999 - 3r trimestre 2001)

G 27



Tendència de l'atur registrat segons nivells d'instrucció. Mercat de Treball (1999 - 3r trim. 2001)

G 28



Font G 25, G 26, T 13, T 14, G 27 i G 28: Elaboració pròpia a partir de les dades de la Xarxa d'Observatoris de la Província de Barcelona (Diputació de Barcelona)

En la variació interanual s'ha registrat un comportament divergent, ja que en el mercat de treball la desocupació creixia més entre els nivells d'instrucció més elevats, mentre que a la província de Barcelona l'atur creixia més entre els nivells d'instrucció més baixos. Tot i aquest comportament, en tots dos àmbits, més del 70% de desocupats tenen estudis primaris.

Evolució del perfil d'aturat al Mercat de Treball de Mataró i a la Província de Barcelona (3r trimestre 1998-2001)

La dona, amb edat entre 25 i 44 anys, amb certificat d'escolaritat i que ha tingut la seva última feina al sector serveis, és el perfil que conformen els desocupats i desocupades tant del mercat de treball com de la província de Barcelona.

Aquests trets s'han mantingut invariables al llarg dels darrers tres anys en tots dos àmbits. Però en totes dues àrees d'anàlisi, s'observa una paulatina pèrdua del pes en el certificat d'escolaritat com a nivell d'instrucció, i un increment en el pes que té el sector serveis.

T 15

Mercat de Treball	setembre 1998		setembre 1999		setembre 2000		setembre 2001	
		%		%		%		%
Sexe	Dona	54,4%	Dona	55,4%	Dona	56,0%	Dona	55,3%
Sect. ec.	Indústria	42,7%	Serveis	43,3%	Serveis	45,6%	Serveis	47,1%
Edat	25-44	47,5%	25-44	47,4%	25-44	47,9%	25-44	48,6%
Formació	Certif. d'escol.	47,5%	Certif. d'escol.	45,4%	Certif. d'escol.	44,1%	Certif. d'escol.	43,9%

	Variació juny 99 - setembre 99				Variació juny 00 - setembre 00				Variació juny 01 - setembre 01			
	Perfil set. 99	Tx. C. (v.a)	Var. Pes	Tx. C. (%)	Perfil set. 2000	Tx. C. (v.a)	Var. Pes	Tx. C. (%)	Perfil set. 2001	Tx. C. (v.a)	Var. Pes	Tx. C. (%)
	(1)	(2)	(3)	(3)	(1)	(2)	(3)	(3)	(1)	(2)	(3)	(3)
Sexe	Dona	4,71%	1,83%	3,41%	Dona	6,33%	-0,73%	-1,28%	Dona	10,60%	-1,18%	-2,10%
Sect. ec.	Serveis	5,81%	1,87%	4,51%	Serveis	5,05%	-1,16%	-2,47%	Serveis	12,77%	0,76%	1,63%
Edat	25 - 44	1,34%	0,04%	0,09%	25 - 44	9,84%	0,93%	1,98%	25 - 44	11,94%	0,02%	0,04%
Formació	Cert. esc.	-3,20%	-2,09%	-4,40%	Cert. esc.	5,02%	-1,13%	-2,50%	Cert. esc.	8,34%	-3,19%	-7,04%

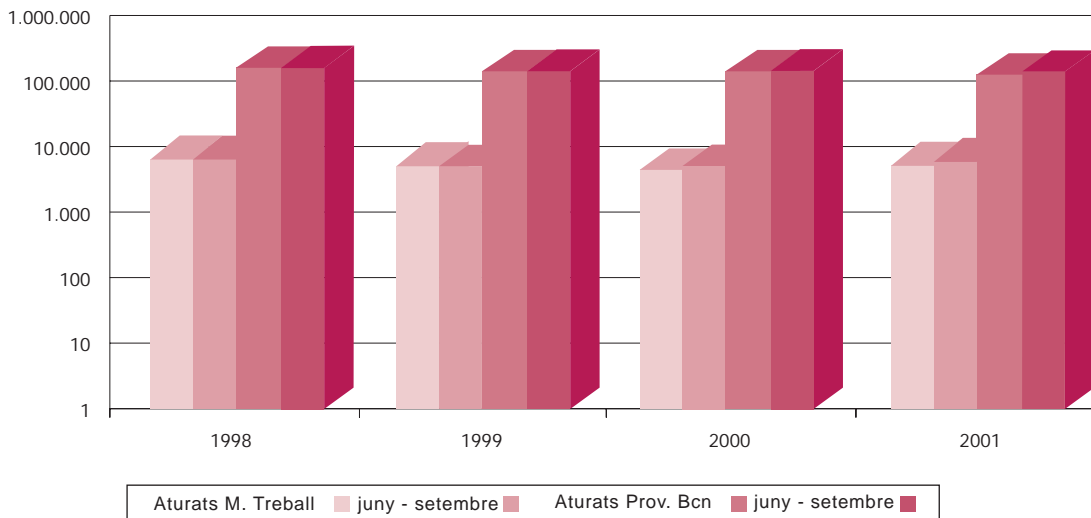
Prov. de Barcelona	setembre 1998		setembre 1999		setembre 2000		setembre 2001	
		%		%		%		%
Sexe	Dona	57,1%	Dona	58,4%	Dona	59,8%	Dona	58,6%
Sect. ec.	Serveis	49,3%	Serveis	51,2%	Serveis	53,9%	Serveis	54,7%
Edat	25-44	48,7%	25-44	48,2%	25-44	47,8%	25-44	48,5%
Formació	Certif. d'escol.	43,1%	Certif. d'escol.	42,1%	Certif. d'escol.	40,7%	Certif. d'escol.	40,1%

	Variació juny 99 - setembre 99				Variació juny 00 - setembre 00				Variació juny 01 - setembre 01			
	Perfil set. 99	Tx. C. (v.a)	Var. Pes	Tx. C. (%)	Perfil set. 2000	Tx. C. (v.a)	Var. Pes	Tx. C. (%)	Perfil set. 2001	Tx. C. (v.a)	Var. Pes	Tx. C. (%)
	(1)	(2)	(3)	(3)	(1)	(2)	(3)	(3)	(1)	(2)	(3)	(3)
Sexe	Dona	-1,27%	-0,07%	-0,11%	Dona	1,84%	-0,20%	-0,33%	Dona	4,07%	-0,66%	-1,11%
Sect. ec.	Serveis	-0,26%	0,46%	0,90%	Serveis	3,10%	0,48%	0,90%	Serveis	3,92%	-0,70%	-1,26%
Edat	25 - 44	-1,36%	-0,10%	-0,20%	25 - 44	3,51%	0,61%	1,30%	25 - 44	5,97%	0,33%	0,69%
Formació	Cert. esc.	-3,11%	-0,86%	-2,00%	Cert. esc.	-1,36%	-1,47%	-3,50%	Cert. esc.	2,84%	-0,94%	-2,28%

- (1) Taxa de creixement dels valors absoluts
 (2) Variació del pes relatiu
 (3) Taxa de creixement del pes relatiu

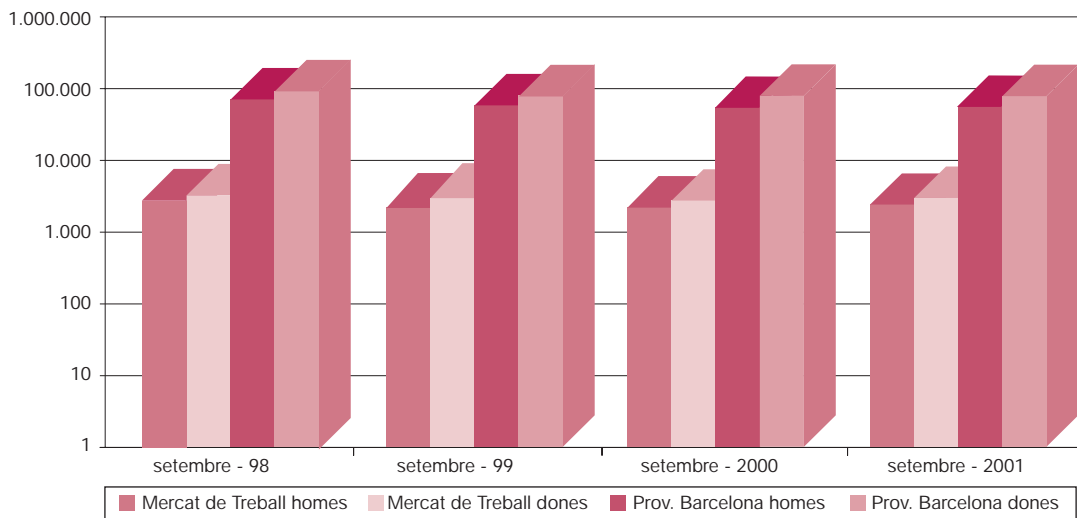
Evolució del nombre d'aturats els tercers trimestres per àmbits (1998 - 2001)

G 29



Distribució de l'atur registrat per sexe i àmbit (setembre 1998 - setembre 2001)

G 30



Font T 15, G 29 i G 30: Elaboració pròpia a partir de les dades de la Xarxa d'Observatoris de la Província de Barcelona (Diputació de Barcelona)

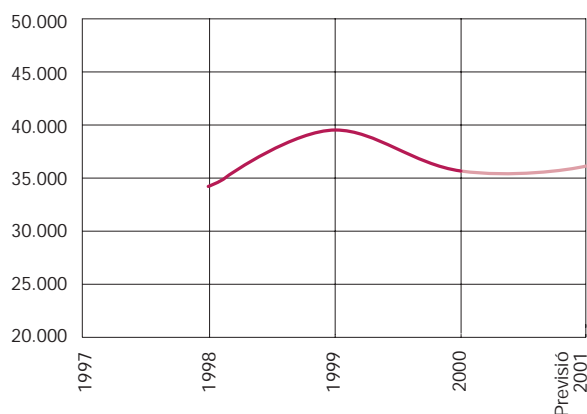
Tant les dades d'atur registrat com les afiliacions a la seguretat social, coincideixen en indicar un alentiment en el ritme de creixement de l'ocupació. L'Enquesta de Població Activa referent al tercer trimestre de 2001, sembla contradir aquesta tendència a l'increment de l'atur, al estimar una taxa d'atur a l'estat espanyol del 12,8%, dos dècimes menys que en el segon trimestre, i gairebé un punt per sota la taxa del tercer trimestre de 2000. Si bé s'esperava una reducció en la taxa d'activitat, aquesta no s'ha produït, al contrari, aquesta ha crescut en tres dècimes respecte la taxa de fa un any i quatre respecte la taxa del trimestre anterior.

Nota: en els gràfics G 29 i G 30 s'utilitza una escala logarítmica.

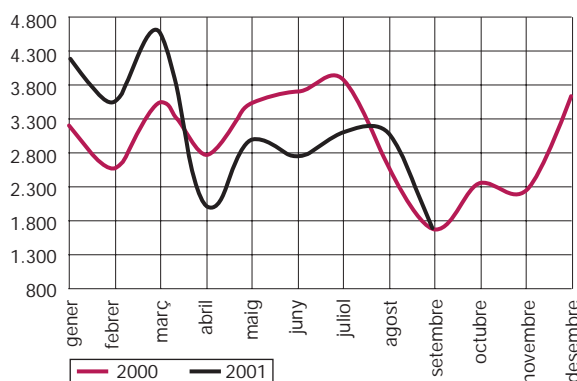
Contractacions en el Mercat de Treball (3r trimestre de 2001)

En el conjunt dels tretze municipis que conformen el mercat de treball s'ha comprovat com entre els mesos d'octubre de 2000 i setembre de 2001 es registraven un total de 35.857 contractes, 2.365 contractes menys que ara fa un any, la qual cosa suposa en termes relatius un descens del 6,2%. Pel que fa a la contractació indefinida, durant aquest període de temps, s'han registrat 5.315 contractes, el que representa el 14,8% de tota la contractació.

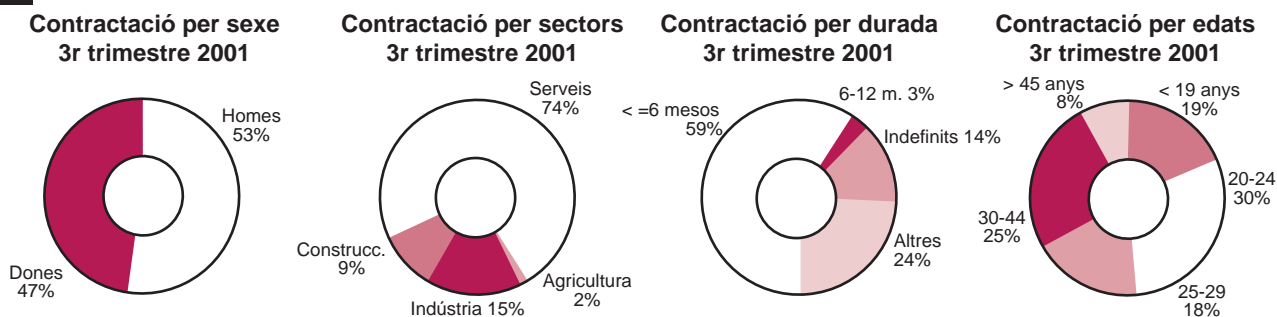
G 31 Evolució del nombre de contractes al Mercat de Treball (1997 - 2000) i estimació 2001 d'acord amb l'evolució real fins al 3r trimestre de 2001



G 32 Evolució de la contractació al Mercat de Treball de Mataró. 2000 - 3r trimestre 2001.



G 33



Contractat tipus en el Mercat de Treball

- El 52,6% dels contractats han estat homes. Només durant el primer trimestre es van contractar més dones que homes.
- Tres de cada quatre contractes s'han registrat en el sector serveis (73,6%). Aquest percentatge de contractacions en el sector terciari fa palès el pes específic del turisme en el conjunt de municipis del mercat de treball.
- Les persones menors de 20 anys i les que tenen entre 20-24 han estat les més contractades amb un 18,6% i 30,1%, respectivament. Amb l'arribada dels turistes a l'estiu, els més joves són els més contractats per tal de cobrir les puntes de feina habituals a les zones costaneres.
- El 59,1% dels contractes tenen una durada inferior als sis mesos, 4 punts percentuals més que ara fa un any. També la contractació indefinida ha crescut en percentatge, i en el tercer trimestre ha suposat el 13,7% del total de contractes registrats, 1,8 punts més que un any abans.

Font G 31, G 32 i G 33: Elaboració pròpia a partir de les dades de la Xarxa d'Observatoris de la Província de Barcelona (Diputació de Barcelona).

Mercat de Treball de Mataró (4t trimestre 2000)		
Perfil	Contractat	Aturat (desembre)
Sexe	Home (52,34%)	Dona (55,26%)
Sector econòmic	Serveis (63,59%)	Serveis (47,27%)
Edat	20-24 (30,28%) i 30-45 (27,33%)	25-44 (48,83%)
		25-29 (13,71%), 30-34 (13,42%)
		55-59 (12,76%), 50-54 (11,37%)
Durada contracte*	Menor o igual 6 mesos (48,20%)	(percentatges més alts)
Tipus contracte	Eventual circums. prod. (29,92%)	Temporals
	Per obra o servei (23,36%)	
	Temps parcial (23,07%)	
	Total indefinits (13,64%)	

Mercat de Treball de Mataró (1r trimestre 2001)		
Perfil	Contractat	Aturat (març)
Sexe	Home (51,87%)	Dona (54,92%)
Sector econòmic	Serveis (65,22%)	Serveis (47,38%)
Edat	20-24 (29,16%) i 30-45 (29,12%)	25-44 (48,46%)
		25-29 (14,19%), 30-34 (13,17%)
		55-59 (12,88%), 50-54 (11,29%)
Durada contracte*	Menor o igual 6 mesos (52,97%)	(percentatges més alts)
Tipus contracte	Eventual circums. prod. (33,26%)	Temporals
	Temps parcial (19,62%)	
	Per obra o servei (19,47%)	
	Total indefinits (13,82%)	

Mercat de Treball de Mataró (2n trimestre 2001)		
Perfil	Contractat	Aturat (juny)
Sexe	Home (54,06%)	Dona (55,92%)
Sector econòmic	Serveis (64,79%)	Serveis (46,74%)
Edat	20-24 (29,47%) i 30-45 (29,12%)	25-44 (48,62%)
		25-29 (13,73%), 30-34 (12,90%)
		55-59 (12,73%), 50-54 (12,08%)
Durada contracte*	Menor o igual 6 mesos (54,21%)	(percentatges més alts)
Tipus contracte	Eventual circums. prod. (35,73%)	Temporals
	Temps parcial (18,69%)	
	Per obra o servei (14,89%)	
	Total indefinits (18,76%)	

Mercat de Treball de Mataró (3r trimestre 2001)		
Perfil	Contractat	Aturat (setembre)
Sexe	Home (52,63%)	Dona (55,26%)
Sector econòmic	Serveis (73,65%)	Serveis (47,10%)
Edat	20-24 (30,08%) i 30-45 (25,28%)	25-44 (48,63%)
		25-29 (13,95%), 30-34 (13,60%)
		55-59 (12,20%), 50-54 (11,80%)
Durada contracte*	Menor o igual 6 mesos (54,21%)	(percentatges més alts)
Tipus contracte	Eventual circums. prod. (35,18%)	Temporals
	Temps parcial (25,81%)	
	Per obra o servei (16,60%)	
	Total indefinits (13,73%)	

* Percentatge sobre el total de contractes, inclosos els indefinits

Font T 16:
Elaboració pròpia
a partir de les dades
de la Xarxa d'Observatoris
de la Província de Barcelona
(Diputació de Barcelona)