

Institut Municipal de Promoció Econòmica de Mataró

L'Observatori

25

Mercat de Treball de Mataró

Any VII
1r trimestre 2002



Ajuntament de Mataró
Institut Municipal
de Promoció Econòmica

Cap a una nova forma de concertació social a Mataró: La Taula per a l'Ocupació

El Pacte Local per a l'Ocupació de Mataró

Un dels punts claus de l'estratègia europea d'ocupació és la voluntat de crear un nou marc de relacions en què la política d'ocupació no sigui responsabilitat única dels governs, sinó que suposi la participació i el compromís dels agents socials i econòmics en la seva definició.

A casa nostra, aquesta orientació de la política de la UE es manifesta a través de diverses iniciatives, que tenint orígens i motivacions diferents, comparteixen els punts forts que suposa un pacte territorial o regional. Aquests punts forts són l'establiment d'un marc de mútua cooperació en el disseny i la implantació de les polítiques actives d'ocupació com a resultat dels processos de concertació social, i la configuració d'una metodologia de treball que faciliti la integració de les diferents iniciatives que es prenen.

Un pacte local per a l'ocupació és el marc d'actuació en què els diferents agents socials i entitats d'un territori treballen i participen per arribar a un consens sobre quines són les mesures que s'han de prendre en relació a l'ocupació i el desenvolupament local.

Els pactes són el resultat d'un procés de reflexió entre el major nombre possible d'actors regionals i locals a favor de l'ocupació, a partir del qual s'elaboren un objectius i s'assegura la posada en pràctica d'uns objectius que s'han de canalitzar a través d'un conjunt de mesures concretes susceptibles de respondre a les necessitats locals i regionals en matèria d'ocupació.

Durant l'any 1997, els sindicats, empresaris i l'Ajuntament de Mataró, a través de l'Institut Municipal de Promoció Econòmica, sensibles a la situació del mercat de treball i a la preocupació per la desocupació, van decidir posar-se a treballar plegats per a intentar pal·liar aquestes situacions.

Van proposar un conjunt de propostes que tenien per objectiu crear ocupació i facilitar a les persones que tenien una feina, poder mantenir-la. Per aconseguir-ho, l'IMPEM, la Federació d'Associacions i Gremis Empresarials del Maresme i els sindicats U.G.T. i CC.OO. van signar el Pacte per a l'Ocupació a Mataró 1998-2000 i, posteriorment, el del període 2001-2003.

Tots aquests agents, de forma conjunta i consensuada, estan treballant en pro de fomentar l'ocupació de qualitat, de reduir l'atur i de promoure la igualtat d'oportunitats. A partir d'aquests objectius es dona suport a les idees de donar prioritat a una política d'ocupació integral i integrada per a aquells col·lectius que tenen majors dificultats d'inserció, modernitzar el teixit productiu i consolidar un context de confiança i cooperació.

Els objectius per als anys 2001-2003 s'han estructurat en quatre línies d'actuació i en catorze mesures congruents amb les directrius de l'Estratègia Europea d'Ocupació. Les línies d'actuació són la promoció de l'autoocupació, l'ocupació autònoma i de noves activitats generadores d'ocupació, la millora del nivell d'educació i formació, la lluita a favor de la inclusió laboral i social i la modernització del teixit productiu.

Una suma d'esforços i un compromís de tothom.

Des d'un primer moment, les entitats que formen el Pacte van considerar necessària la presència i participació d'altres entitats representatives i coneixedores de la realitat socioeconòmica local, que operessin a la ciutat, i així va ser com es va arribar a crear la figura de l'entitat adherida.

L'existència del Pacte Local per a l'Ocupació a Mataró ha suposat durant aquests anys la consolidació d'un marc estable de concertació social entre agents públics, semipúblics i privats per al desenvolupament de les polítiques actives d'ocupació.

El passat 9 de novembre, els agents signants del Pacte Local per a l'Ocupació de Mataró van acordar posar en marxa la Taula per a l'Ocupació de Mataró i el dia 3 de desembre van signar-ne el document de partida. S'hi va convidar a entitats públiques i privades que treballaven en diferents àmbits com ara l'ocupació, la formació, la salut laboral i la cohesió social, per exposar-los quins serien els objectius d'aquesta Taula i de les comissions de treball que se'n derivessin.

La Taula per a l'Ocupació de Mataró s'està convertint en un fòrum o plataforma en què els agents públics i privats, juntament amb l'administració local, proposen i tiren endavant diverses propostes relacionades amb l'ocupació a Mataró.

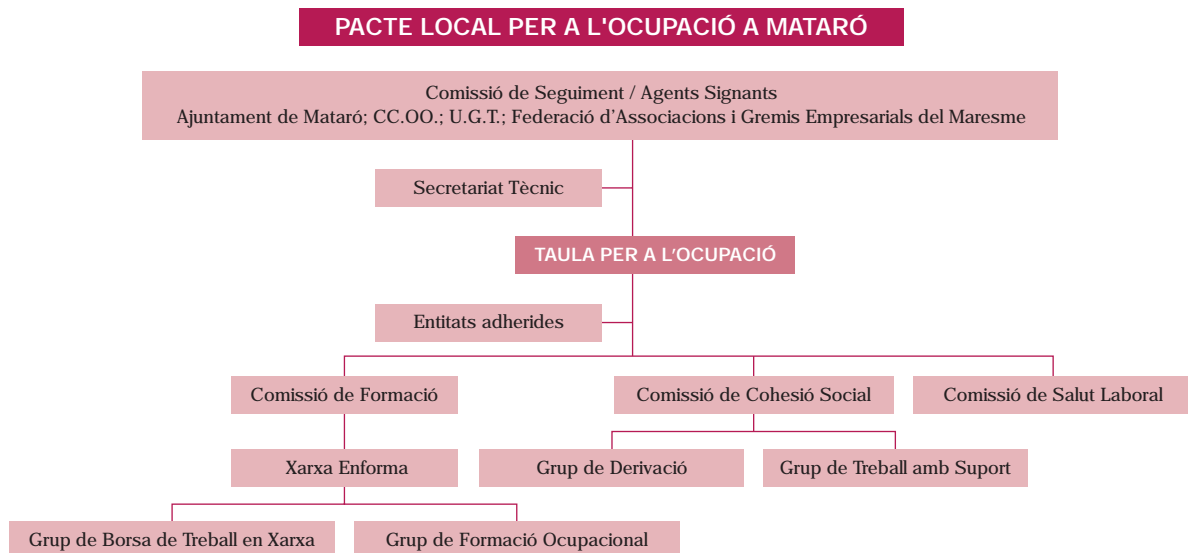
Els objectius de la Taula per a l'Ocupació de Mataró són:

- Garantir un marc estable de relació entre els diferents actors i/o agents que operen en el territori amb l'objectiu de permetre en l'àmbit del Pacte Local, definir, executar i avaluar accions vinculades amb la creació i/o manteniment de llocs de treball de qualitat i la creació d'empreses.
- Facilitar la participació d'aquells agents econòmics i socials existents en el territori i que treballin de forma activa en l'assoliment de qualsevol

dels objectius definits en el Pacte Local per a l'Ocupació.

- Augmentar l'eficàcia dels diferents recursos que hi ha a la ciutat en l'àmbit de l'ocupació i la formació.

A través de la Taula s'han configurat unes comissions plenàries i grups de treball, derivades d'aquestes, formats pels agents signants del Pacte i per 29 entitats adherides que han configurat una eina de concertació i participació que facilita l'increment, l'eficàcia i eficiència dels recursos disponibles en matèria de foment de l'ocupació i creació d'ocupació.



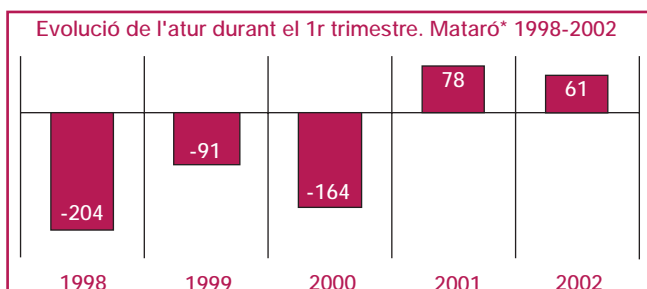
RESUM

Atur registrat i contractació⁽¹⁾. Mataró*. 1r trimestre de 2002

* Inclou Mataró, Cabrera de Mar i Argentona

Taxa d'atur registrat	març 2001	març 2002	Difer. (pp)*
! Mataró	5,67%	6,80%	1,13 pp
Prov. Barcelona	6,56%	6,73%	0,17 pp
Catalunya	6,22%	6,27%	0,06 pp
↑ Espanya	9,35%	9,09%	-0,26 pp
Atur reg. per sexes	març 2001	març 2002	Incr.%
! Homes	1.327	1.650	24,34%
Dones	1.649	1.918	16,31%
Atur reg. per edats	març 2001	març 2002	Incr.%
< 25 anys	498	524	11,97%
! 25 a 44 anys	1.370	1.622	18,39%
! > 45 anys	1.138	1.422	24,96%
Atur reg. per sectors	març 2001	març 2002	Incr.%
Agricultura	22	22	0,00%
Indústria	1.302	1.523	16,97%
! Construcció	265	339	27,92%
! Serveis	1.202	1.488	23,79%
SOA	185	196	5,95%
Atur reg. per formació	març 2001	març 2002	Incr.%
Primaris	2.464	2.903	17,82%
! Secundaris	387	514	32,82%
Universitaris	125	151	20,80%
Total	2.976	3.568	19,89%

* Diferència en punts percentuals



- ↑ Grup de la variable amb una evolució més favorable durant el període estudiat.
- ! Grup amb un comportament significativament desfavorable durant el període estudiat.

L'atur registrat

A finals del mes de març del 2002, el nombre de desocupats registrat a l'OTG I continua situat per sobre del 3.500 aturats, concretament 3.568, xifra que suposa un creixement interanual del 19,9%. Aquest important creixement fa que la taxa d'atur de Mataró* (6,80%) es torni a situar per sobre de la de Catalunya (6,27%), i molt a prop de la de la província de Barcelona (6,73%).

S'ha d'apuntar el canvi metodològic i la repondereació de la mostra de l'Enquesta de Població Activa que s'ha produït en el primer trimestre de 2002, fet que s'ha traduït en un augment de la població activa, i que ha afavorit que la taxa d'atur registrat de la província de Barcelona i de Catalunya no augmentés tant com la de Mataró.

En la desagregació de l'atur registrat per sexes, els homes han vist com el nombre de desocupats creixia d'un 24,3%, mentre que en el cas de les dones el creixement ha estat del 16,3%.

Per edats, cal destacar la desfavorable evolució dels desocupats de més de 44 anys, amb un 25% més de desocupats que ara fa un any. Entre els d'edat intermèdia, la desocupació ha crescut un 18,4%.

En la comparació interanual dels desocupats per sectors econòmics destaca el creixement dels sectors de la construcció (27,9%) i dels serveis (23,8%).

Per nivell d'instrucció, l'evolució dels desocupats amb estudis secundaris destaca per sobre la resta amb un augment del 32,8%.

(1) Nota

Per problemes en les dades subministrades que fan referència al registre de contractes, en el present observatori no apareix cap dada de contractes de treball registrats a les dues Oficines de Treball de la Generalitat que hi ha a Mataró. Tan bon punt aquests problemes s'hagin pogut esmenar, tornarem a publicar aquestes dades.

Atur registrat i contractació⁽²⁾.

Mercat de Treball i Província de Barcelona.

1r trimestre de 2002

L'atur registrat

MERCAT DE TREBALL ¹

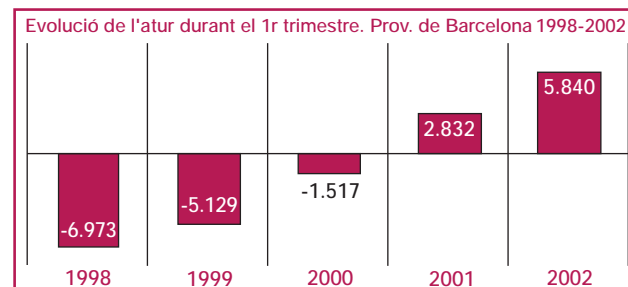
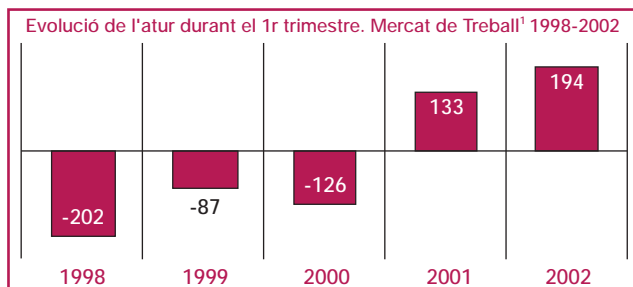
Taxa d'atur registrat	març 2001	març 2002	Difer. (pp)*
! Mercat de Treball	5,64%	6,82%	1,18 pp
Catalunya	6,22%	6,27%	0,06 pp
Espanya	9,35%	9,09%	-0,26 pp
Atur reg. per sexes	març 2001	març 2002	Incr. %
! Homes	2.177	2.701	24,07%
! Dones	2.652	3.136	18,25%
Atur reg. per edats	març 2001	març 2002	Incr. %
! < 25 anys	667	793	18,89%
! 25 a 44 anys	2.340	2.800	19,66%
! > 45 anys	1.822	2.244	23,16%
Atur reg. per sectors	març 2001	març 2002	Incr. %
Agricultura	37	41	10,81%
! Indústria	1.818	2.164	19,03%
! Construcció	418	523	25,12%
! Serveis	2.288	2.832	23,78%
SOA	268	277	3,36%
Atur reg. per formació	març 2001	març 2002	Incr. %
! Primaris	3.687	4.371	18,55%
! Secundaris	850	1.096	28,94%
! Universitaris	292	370	26,71%
Total	4.829	5.837	20,87%

* Diferència en punts percentuals

PROVÍNCIA DE BARCELONA

Taxa d'atur registrat	març 2001	març 2002	Difer. (pp)*
! Prov. Barcelona	6,56%	6,73%	0,17 pp
Catalunya	6,22%	6,27%	0,06 pp
Espanya	9,35%	9,09%	-0,26 pp
Atur reg. per sexes	març 2001	març 2002	Incr. %
! Homes	54.481	66.194	21,50%
! Dones	78.426	86.365	10,12%
Atur reg. per edats	març 2001	març 2002	Incr. %
! < 25 anys	15.052	19.013	26,32%
! 25 a 44 anys	63.475	73.747	16,18%
! > 45 anys	54.380	59.799	9,97%
Atur reg. per sectors	març 2001	març 2002	Incr. %
Agricultura	553	567	2,53%
Indústria	38.998	43.729	12,13%
! Construcció	9.525	12.126	27,31%
! Serveis	74.150	85.263	14,99%
SOA	9.681	10.874	12,32%
Atur reg. per formació	març 2001	març 2002	Incr. %
! Primaris	97.980	112.927	15,26%
! Secundaris	26.327	29.714	12,87%
! Universitaris	8.600	9.918	15,33%
Total	132.907	152.559	14,79%

* Diferència en punts percentuals



- Grup de la variable amb una evolució més favorable durant el període estudiat.
- Grup amb un comportament significativament desfavorable durant el període estudiat.

(1) El Mercat de Treball de Mataró inclou els municipis de: Mataró, Argentona, Cabrera de Mar, Caldes d'Estrac, Dosrius, Cabrils, Òrrius, Premià de Dalt, Premià de Mar, Sant Andreu de Llavanes, Sant Vicenç de Montalt, Vilassar de Dalt i Vilassar de Mar.

(2) Nota

Per problemes en les dades subministrades que fan referència al registre de contractes, en el present observatori no apareix cap dada de contractes de treball registrats a les dues Oficines de Treball de la Generalitat que hi ha a Mataró. Tan bon punt aquests problemes s'hagin pogut esmenar, tornarem a publicar aquestes dades.

Índex

• L'atur registrat a Mataró (1r trimestre de 2002)	pàg. 7
• Evolució del perfil d'aturat a Mataró (1r trimestre 1999 - 2002)	pàg. 14
• L'atur registrat al Mercat de Treball de Mataró i a la Província de Barcelona (1r trimestre de 2002)	pàg. 16
• Evolució del perfil de l'aturat del Mercat de Treball de Mataró i a la Província de Barcelona (1r trimestre 1999 - 2002)	pàg. 24

Índex de taules i gràfiques

T 1	Evolució atur registrat per taxes de creixement	pàg. 7
T 2	Evolució de la taxa d'atur	pàg. 8
T 3	Atur registrat per edat i sexe	pàg. 9
T 4	Composició per sectors econòmics	pàg. 11
T 5	Composició per nivell d'instrucció	pàg. 12
T 6	Evolució del perfil d'aturat a Mataró (1r trimestre 1999-2002)	pàg. 14
T 8	Evolució atur registrat per taxes de creixement	pàg. 16
T 9	Atur registrat per edat i sexe	pàg. 17
T 10	Distribució per edat i sexe dels aturats registrats. Desembre de 2001	pàg. 19
T 11	Distribució per edat i sexe dels aturats registrats. Març de 2002	pàg. 19
T 12	Composició per sectors econòmics (març de 2002)	pàg. 21
T 13	Composició per nivell d'instrucció (desembre de 2001)	pàg. 22
T 14	Composició per nivell d'instrucció (març de 2002)	pàg. 23
T 15	Evolució del perfil d'aturat al Mercat de Treball de Mataró i la Província de Barcelona (1r trimestre 1999-2002)	pàg. 24
G 1	Evolució de l'atur registrat a Mataró (1999 - 1r trimestre 2002)	pàg. 7
G 2	Comparació de la tendència de l'atur registrat a Mataró respecte altres àmbits (1999 - 1r trimestre 2002)	pàg. 8
G 3	Evolució de l'atur registrat per edat (1999 - 1r trimestre 2002)	pàg. 9
G 4	Estructura de l'atur i de la població per sexe i edat. Mataró. Març de 2002	pàg. 10
G 5	Tendència de l'atur registrat segons sexe (1999 - 1r trimestre 2002)	pàg. 10
G 6	Evolució de l'atur registrat per sectors (1999 - 1r trimestre 2002)	pàg. 11
G 7	Tendència de l'atur registrat per sectors (1999 - 1r trimestre 2002)	pàg. 11
G 8	Evolució de l'atur registrat Estudis Primaris (1999 - 1r trimestre 2002)	pàg. 12
G 9	Evolució de l'atur registrat Estudis Secundaris i Universitaris (1999 - 1r trimestre 2002)	pàg. 13
G 10	Tendència de l'atur registrat segons nivells d'instrucció (1999 - 1r trimestre 2002)	pàg. 13
G 11	Evolució de l'atur registrat a Mataró (març 1999 - març 2002)	pàg. 15
G 12	Evolució de l'atur registrat per edat (març 1999 - març 2002)	pàg. 15
G 13	Evolució de l'atur registrat per sectors (des. a març 1999 - des. a març 2002)	pàg. 15
G 14	Evolució de l'atur registrat per sexe (des. a març 1999 - des. a març 2002)	pàg. 15

G 18	Comparació de la taxa d'atur entre el Mercat de Treball i la Província de Barcelona (2000 - 1r trimestre 2002)	pàg. 16
G 19	Comparació de la tendència de la taxa d'atur entre el Mercat de Treball i la Província de Barcelona. (2000 - 1r trimestre 2002)	pàg. 16
G 20	Tendència de l'atur registrat segons àmbit i sexe (2000 - 1r trimestre 2002)	pàg. 17
G 21	Evolució de l'atur registrat segons grups d'edat. Província de Barcelona. (1999 - 1r trimestre 2002)	pàg. 18
G 22	Evolució de l'atur registrat segons grups d'edat. Mercat de Treball (1999 - 1r trimestre 2002)	pàg. 18
G 23	Estructura de l'atur per sexe i edat. Mercat de Treball i la Província de Barcelona. Març de 2002	pàg. 20
G 24	Pes relatiu dels sectors de cada àmbit. (març de 2002)	pàg. 21
G 25	Tendència de l'atur registrat per sectors a la Província de Barcelona. (2000 - 1r trimestre 2002)	pàg. 22
G 26	Tendència de l'atur registrat per sectors al Mercat de Treball. (2000 - 1r trimestre 2002)	pàg. 22
G 27	Tendència de l'atur registrat segons nivells d'instrucció. Província de Barcelona. (2000 - 1r trimestre 2002)	pàg. 23
G 28	Tendència de l'atur registrat segons nivells d'instrucció. Mercat de Treball. (2000 - 1r trimestre 2002)	pàg. 23
G 29	Evolució del nombre d'aturats els primers trimestres segons àmbits (1999-2002)	pàg. 25
G 30	Distribució de l'atur registrat per sexe i àmbit (març 1999 - març 2002)	pàg. 25

Atur registrat a Mataró*

(1r trimestre de 2002)

* Inclou Mataró,
Cabrer de Mar
i Argentona

25

L'any 2002 ha començat amb uns registres que suposen els pitjors resultats de l'atur des del mes d'agost de 1999. D'aquesta manera, en el mes de gener els desocupats registrats s'han situat per sobre dels 3.600, xifra que no s'ha tornat a superar ni en els mesos de febrer ni març. Pel que fa a la taxa d'atur, durant el primer trimestre de l'any ha oscil·lat entre el 6,9% del mes de gener i el 6,8% del mes de març. Així doncs, continua sense superar-se la barrera del 7% des de l'abril de 1999; tot i així, es tracta d'una situació molt diferent respecte de la de l'any passat, ja que la taxa d'atur registrat del mes de març de l'any 2001 era del 5,67%, més d'un punt percentual per sota de la taxa d'atur que s'ha registrat a finals del primer trimestre d'aquest any.

T 1

	Atur registrat	Taxa atur	Evolució atur registrat per taxes de creixement					
			Mensual 2002 (1)	Mensual 2001 (1)	Anual 2002 (2)	Anual 2001 (2)	Trim. 2002 (3)	Trim. 2001 (3)
	Mataró 2002	Mataró 2002						
gener	3.622	6,90%	3,28%	5,04%	18,99%	-7,90%	3,75%	3,78%
febrer	3.548	6,76%	-2,04%	-2,40%	19,42%	-7,65%	0,23%	0,68%
març	3.568	6,80%	0,56%	0,17%	19,89%	-4,58%	1,71%	2,69%

(1) Taxa de creixement respecte del mes anterior

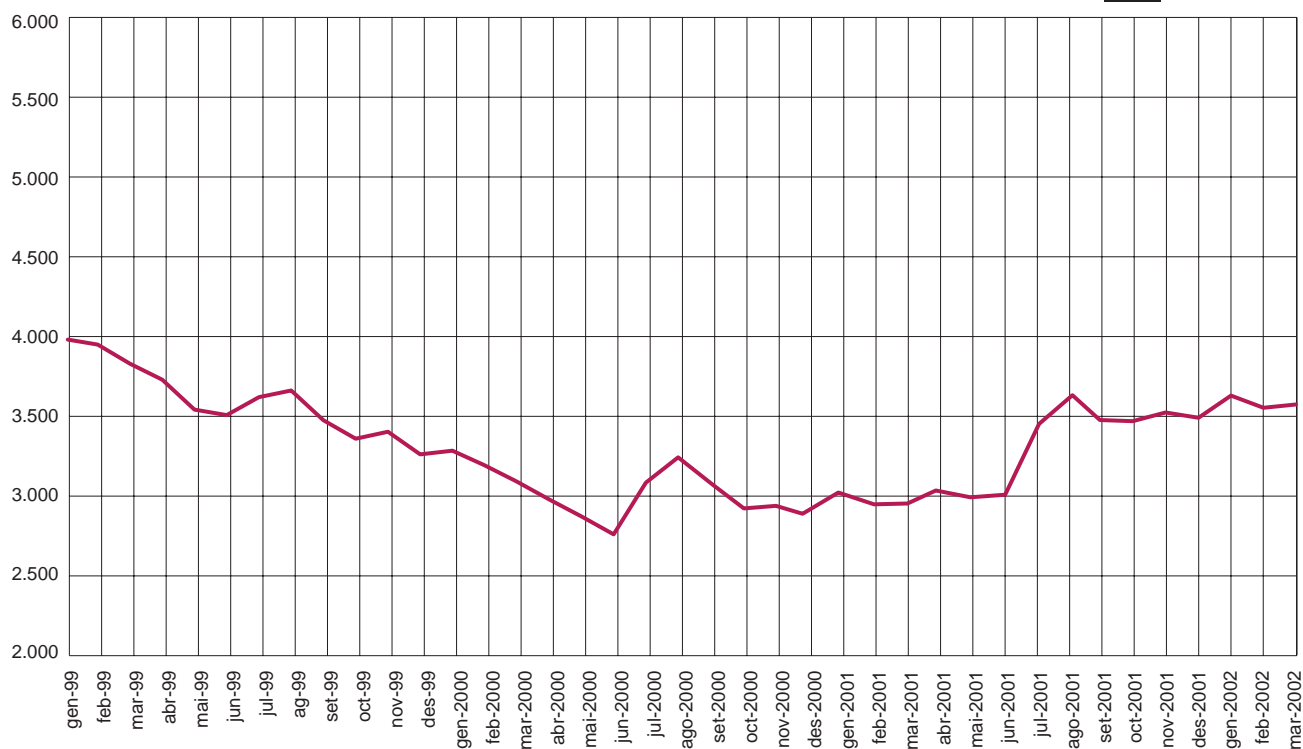
(2) Taxa de creixement respecte del mateix mes de l'any anterior

(3) Taxa de creixement respecte del trimestre anterior (gener/octubre, febrer/novembre, març/desembre)

Font T 1, i G 1:
Elaboració pròpia
a partir de les dades
del Departament de
Treball de la Genera-
litat de Catalunya

Evolució de l'atur registrat a Mataró (1999 - 1r trimestre 2002)

G 1



La tendència a l'alça en la desocupació registrada s'evidencia amb la taxa de variació interanual. D'aquesta manera, a Mataró*, a finals del mes de març de 2002, la desocupació s'ha incrementat en un 19,9% respecte el nombre d'aturats que hi havia fa un any, xifra que contrasta amb la variació interanual registrada en el primer trimestre de 2001, quan el nombre de desocupats es va reduir en un 4,6%.

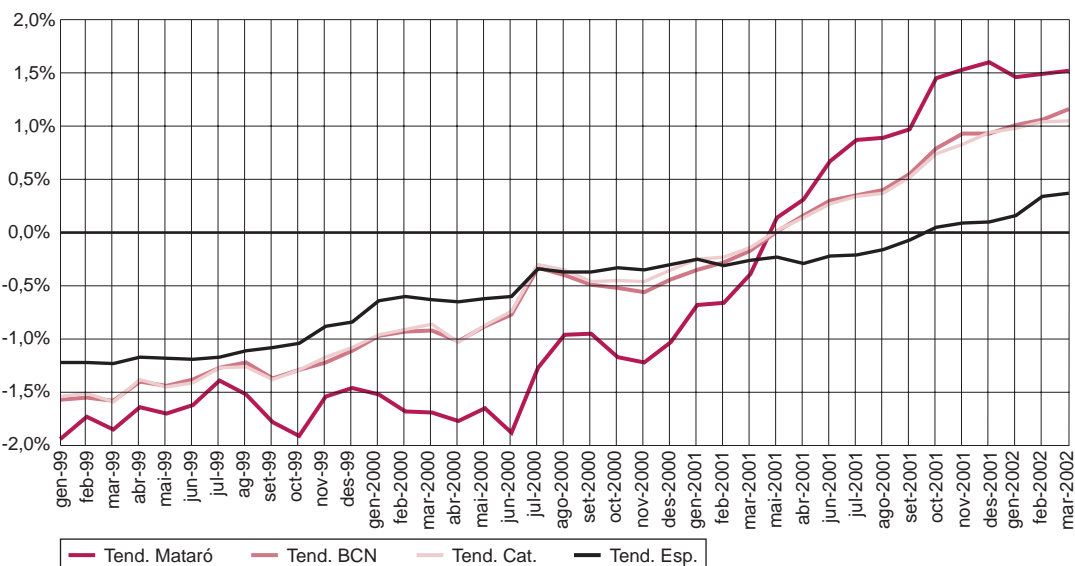
T 2

2002	Taxes d'atur per àmbits				Var. taxes d'atur per àmbits vs. mes anterior			
	Mataró (M)	BCN (B)	Cat. (C)	Esp. (E)	Mataró	BCN	Cat.	Esp.
gener	6,90%	6,67%	6,39%	9,11%	-6,68%	-0,64%	-0,55%	-0,11%
febrer	6,76%	6,69%	6,37%	9,19%	-6,90%	0,02%	-0,02%	0,08%
març	6,80%	6,73%	6,27%	9,09%	-6,76%	0,04%	-0,10%	-0,09%

2002	Tx. creixement taxes d'atur per àmbits vs. mes anterior				Difs. taxes d'atur per àmbits		
	Mataró	BCN	Cat.	Esp.	M - B	M - C	M - E
gener	3,28%	-8,80%	-7,87%	-1,22%	0,23%	0,51%	-2,21%
febrer	-2,04%	0,25%	-0,28%	0,87%	0,07%	0,39%	-2,43%
març	0,56%	0,67%	-1,57%	-1,02%	0,07%	0,53%	-2,29%

G 2

Comparació de la tendència de l'atur registrat segons àmbit (1999 - 1r trim. 2002)



Font T 2 i G 2:
Elaboració pròpia
a partir de les dades
del Departament de
Treball de la Generalitat de Catalunya

Atur registrat per edat i sexe

Tant els homes com les dones s'han vist igualment perjudicats pel creixement de la desocupació, en absorbir cadascun dels dos grups la meitat de l'augment de la desocupació. Al llarg del primer trimestre, els homes han incrementat els desocupats apuntats a les llistes de l'OTG I en un 1,85%, i el nombre de desocupats s'ha situat en 1.650 persones i la seva taxa d'atur, en el 5,22%. Entre les dones, el creixement de la desocupació ha estat lleugerament més moderada, concretament d'un 1,64%, amb una taxa d'atur situada per sobre del 9%.

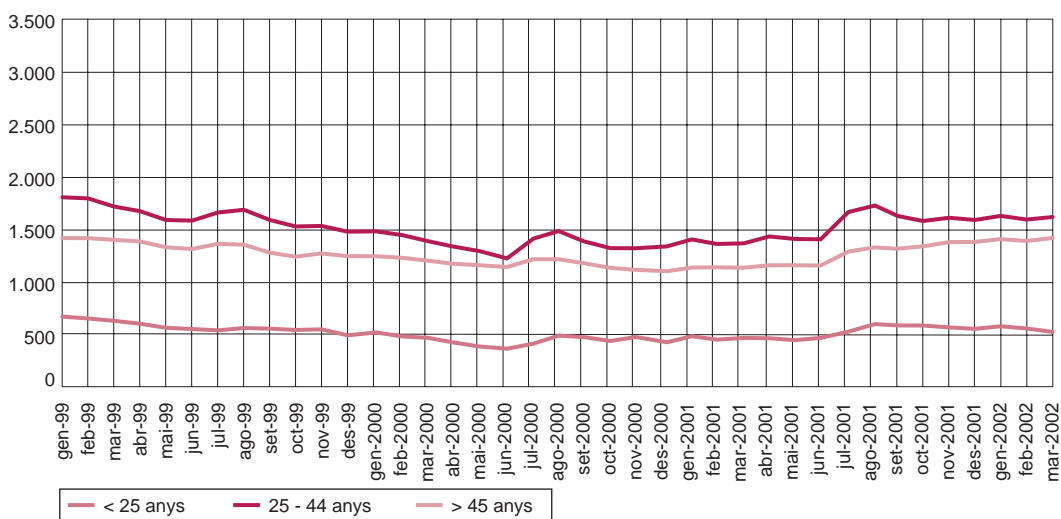
T 3

	Atur registrat per sexe		% Proporció sobre total		Taxa d'atur mensual		Var. taxa d'atur c/ mes anterior Dif.		Var. taxa d'atur c/ mes anterior Tx. creixement		Diferència taxes
	H	D	H	D	H	D	H	D	H	D	
2002											
gener	1.622	2.000	44,78%	55,22%	5,13%	9,58%	0,01%	0,54%	0,12%	5,99%	4,45%
febrer	1.601	1.947	45,12%	54,88%	5,06%	9,33%	-0,07%	-0,25%	-1,29%	-2,65%	4,27%
març	1.650	1.918	46,24%	53,76%	5,22%	9,19%	0,15%	-0,14%	3,06%	-1,49%	3,97%

2002	Tx. creixement atur registrat gener/febrer		Tx. creixement atur registrat febrer/març		% Proporció sobre total per edats gener		% Proporció sobre total per edats febrer		% Proporció sobre total per edats març	
	H	D	H	D	H	D	H	D	H	D
< 25	1,79%	-8,70%	-1,06%	-10,99%	48,27%	51,73%	50,99%	49,01%	53,63%	46,37%
25-34	0,52%	-2,74%	5,18%	-2,63%	41,25%	58,75%	42,05%	57,95%	43,94%	56,06%
35-44	-4,04%	-2,37%	4,21%	1,35%	45,87%	54,13%	45,44%	54,56%	46,13%	53,87%
45-54	-5,14%	-0,48%	1,36%	0,95%	42,49%	57,51%	41,32%	58,68%	41,41%	58,59%
> 54	0,31%	-0,28%	4,59%	1,70%	48,01%	51,99%	48,16%	51,84%	48,86%	51,14%

Evolució de l'atur registrat per edat (1999- 1r trimestre 2002)

G 3

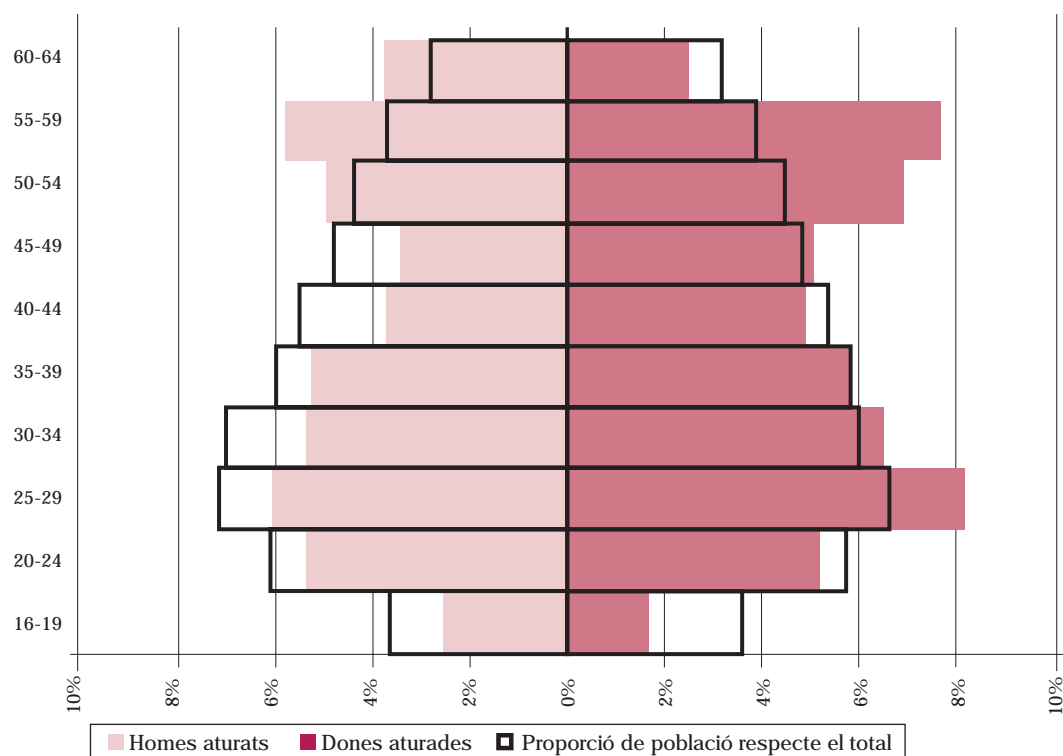


Font T 3 i G 3:
Elaboració pròpia a partir de les dades del Departament de Treball de la Generalitat de Catalunya

L'estructura per edat i sexe dels aturats registrats de Mataró* mostra un progressiu envelliment entre les dones desocupades, ja que en el mes de març l'edat mitjana de les desocupades se situa en els 40,6 anys, mig any per sobre de l'edat mitjana dels homes i mig any més respecte de l'edat que tenien les dones un any abans. Entre els homes desocupats l'edat mitjana ha augmentat en 0,3 anys al llarg del darrer any. Si es fa una anàlisi més acurada per trams d'edat, sembla evident que les edats més crítiques entre les dones són les dels 25 als 39 i dels 45 als 59 anys. Entre els homes, els trams d'edat més crítics són a partir dels 50 anys, ja que representen el 14,55% de desocupats respecte del total, mentre que en la població aquest tram d'edat representa el 10,93%.

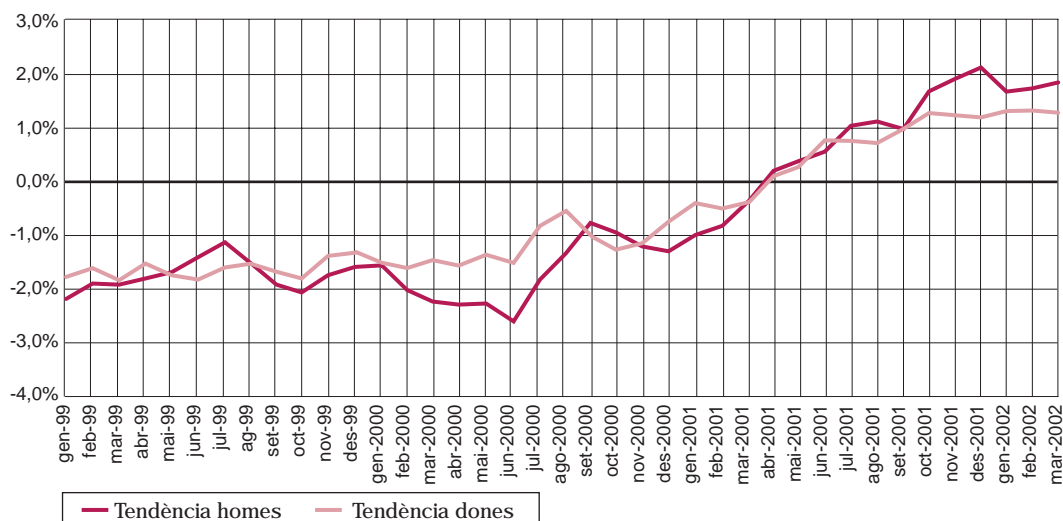
G 4

Estructura de l'atur i de la població per sexe i edat. Mataró. Març 2002



G 5

Tendència de l'atur registrat segons sexe (1999 - 1r trimestre 2002)



Font G 4 i G 5:
 Elaboració pròpia
 a partir de les dades
 del Departament de
 Treball de la Generalitat
 de Catalunya

Atur registrat per sectors econòmics

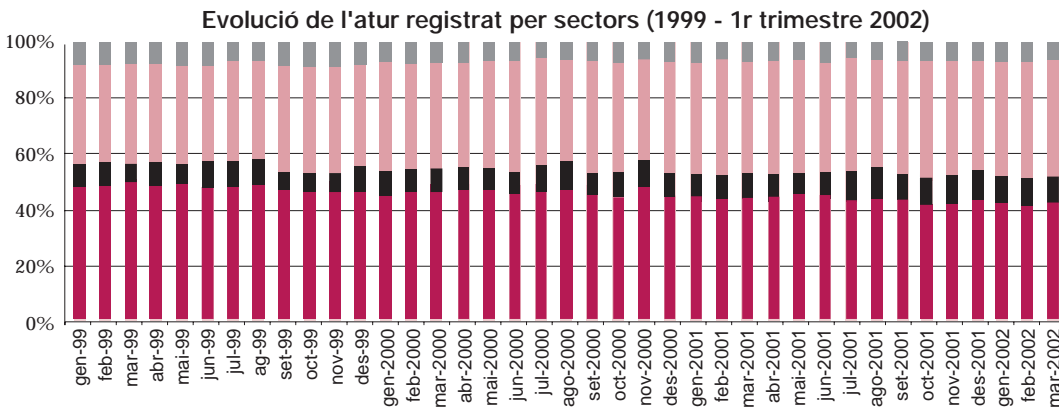
En la variació trimestral tres dels cinc sectors s'ha registrat un augment dels desocupats registrats: agricultura (4,8%), indústria (0,3%) i, principalment, serveis (6,4%). Per contra, el sector de la construcció i els desocupats que busquen la seva primera ocupació han estat els dos únics col·lectius que han vist reduir les seves llistes al llarg dels darrers tres mesos: un 6,1% en la construcció i un 6,4% entre els SOA.

Sector econòmic	Composició per sectors econòmics					
	desembre			març		
	Nombre	Pes relatiu	Var. any ant.	Nombre	Pes relatiu	Var. any ant.
	(1)	(2)		(1)	(2)	
Agricultura	21	0,60%	-0,06%	22	0,62%	-0,12%
Indústria	1.518	43,28%	-1,75%	1.523	42,68%	-1,07%
Construcció	361	10,29%	1,91%	339	9,50%	0,60%
Serveis	1.398	39,86%	-0,06%	1.488	41,70%	1,31%
SOA	209	5,96%	-0,04%	196	5,49%	-0,72%
Total	3.507	100%	0,00%	3.568	100%	0,00%

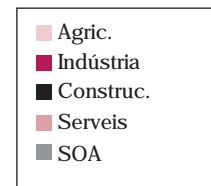
T 4

Font T 4, G 6 i G 7:
Elaboració pròpia a partir de les dades del Departament de Treball de la Generalitat de Catalunya

(1) Representativitat de cada sector econòmic respecte del total d'aturats registrats
(2) Variació de la representativitat respecte del mateix mes de l'any anterior

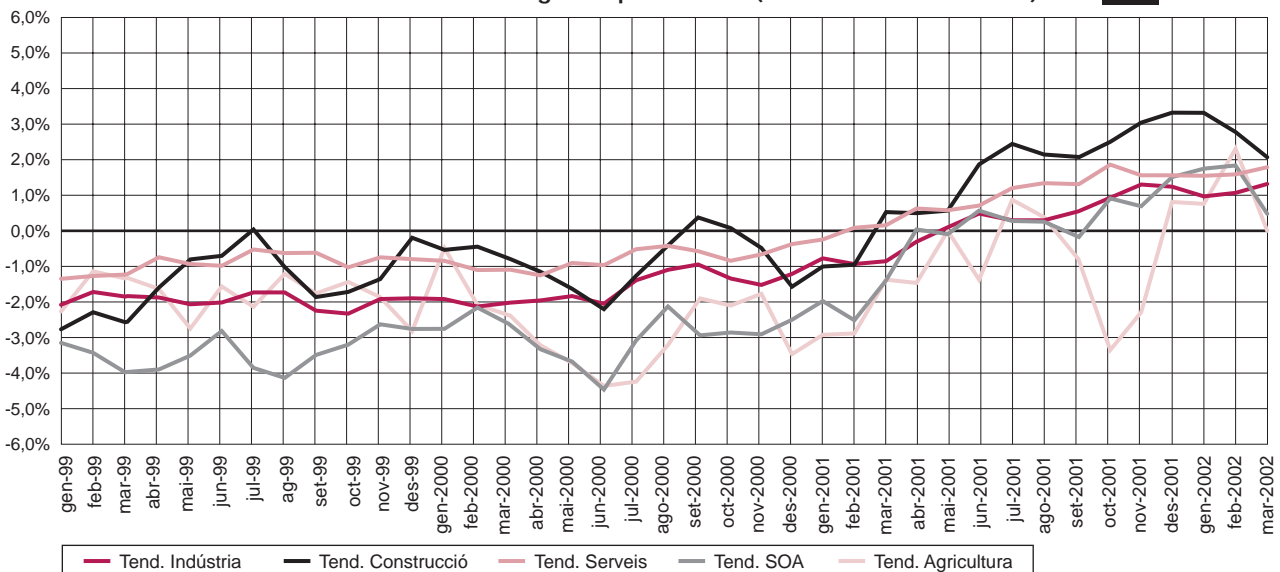


G 6



Tendència de l'atur registrat per sectors (1999 - 1r trimestre 2002)

G 7



Respecte a ara fa un any, tots els sectors han tingut un important creixement en el nombre d'aturats registrats, tornant a destacar per la seva intensitat el de la construcció amb un 28% i els serveis amb un 23,8%. Pel que fa als altres sectors, la indústria ha incrementat el nombre d'aturats registrats en un 17%; els que busquen la seva primera feina, en un 5,95%, i l'agricultura registra un creixement nul les seves xifres de desocupats.

Atur registrat per formació

Entre els mesos de desembre i març, els desocupats amb estudis primaris i secundaris s'han comportat de forma negativa amb increments de l'atur registrat del 1,3% i del 4,7%, respectivament. Entre els desocupats amb titulació universitària inscrits a les llistes de l'OTG I, el seu nombre no ha variat al llarg del primer trimestre de l'any: 151 desocupats.

T 5

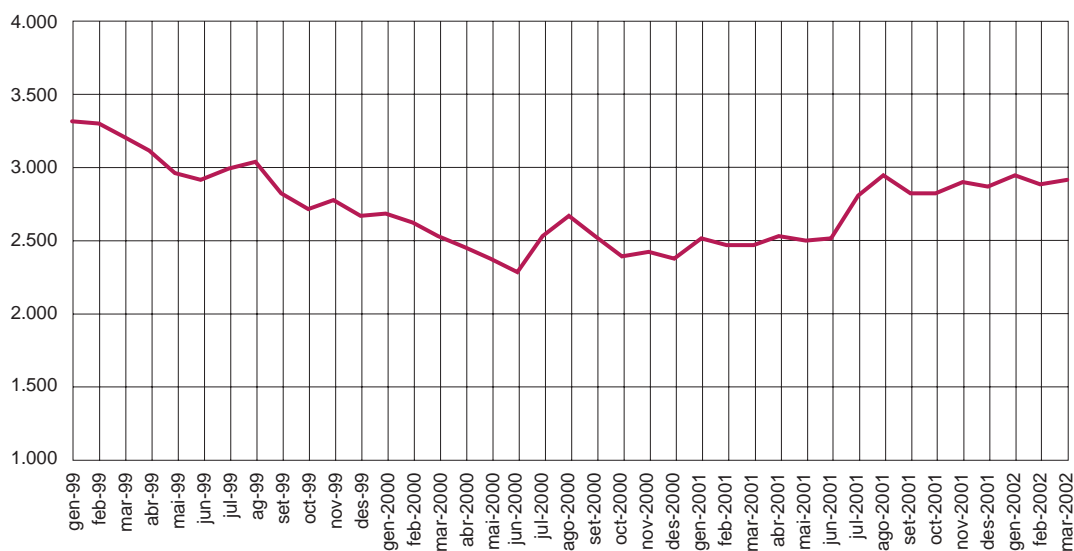
Nivell de formació	Composició per nivell d'instrucció					
	desembre			març		
	Nombre	Pes relatiu	Var. any ant.	Nombre	Pes relatiu	Var. any ant.
	(1)	(2)		(1)	(2)	
Est. Primaris	2.865	81,69%	-0,16%	2.903	81,36%	-1,43%
Est. Secund.	491	14,00%	0,89%	514	14,41%	1,40%
Est. Universit.	151	4,31%	-0,73%	151	4,23%	0,03%
Total	3.507	100%	0,00%	3.568	100%	0,00%

(1) Representativitat de cada nivell d'instrucció respecte del total d'aturats registrats

(2) Variació de representativitat respecte del mateix mes de l'any anterior

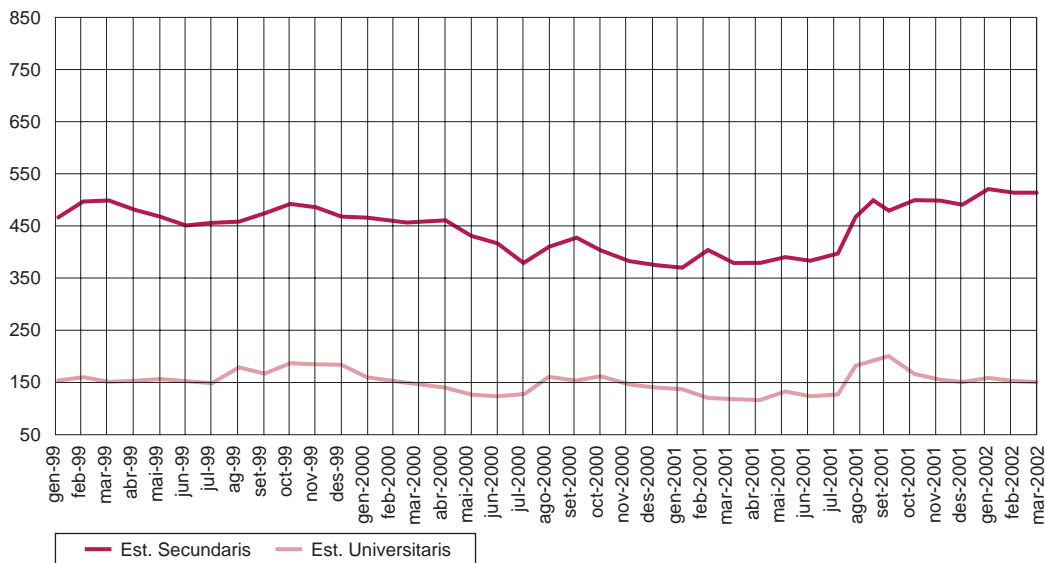
G 8

Evució de l'atur registrat Estudis Primaris (1999 - 1r trimestre 2002)



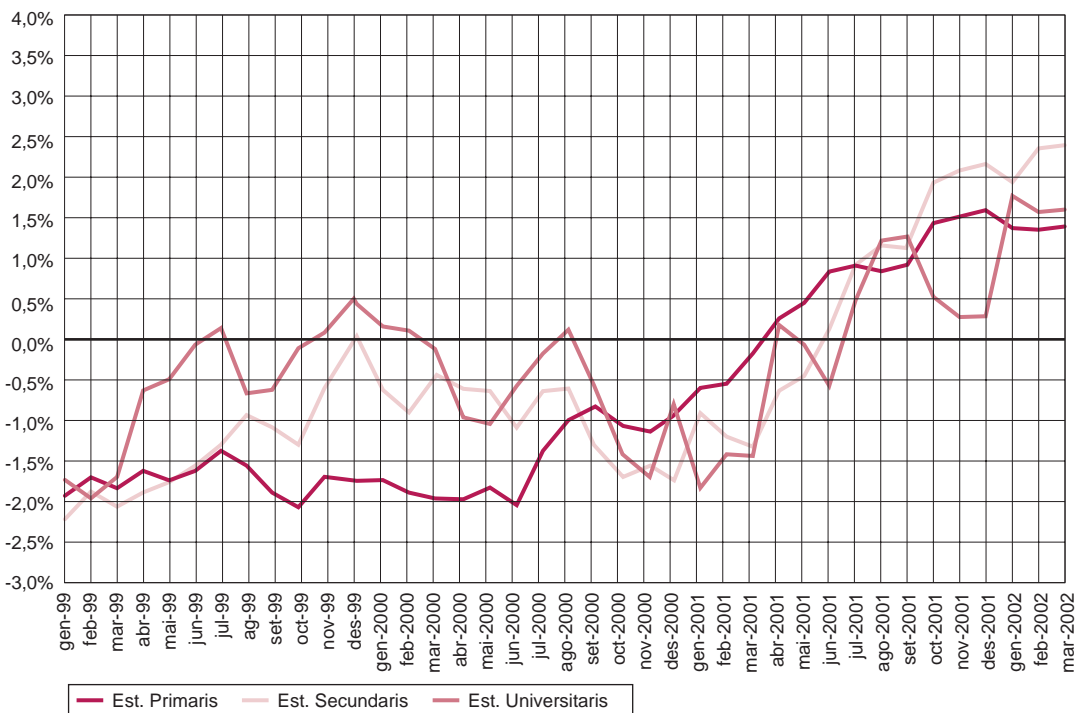
Evolució de l'atur registrat Estudis Secundaris i Universitaris (1999 - 1r trimestre 2002)

G 9



Tendència de l'atur registrat segons nivells d'instrucció (1999 - 1r trimestre 2002)

G 10



Font T 5, G 8, G 9 i G 10: Elaboració pròpia a partir de les dades del Departament de Treball de la Generalitat de Catalunya

En la comparació interanual, tots els grups han vist com la seva situació empitjorava. Els més perjudicats han estat els desocupats amb estudis secundaris, que en un any han augmentat en un 32,8%, per sobre dels desocupats universitaris que han augmentat en un 20,8%, i dels desocupats amb estudis primaris, que han crescut en un 17,8%.

Evolució del perfil d'aturat a Mataró* (1r trimestre 1999-2002)

T 6

	març 1999	%	març 2000	%	març 2001	%	març 2002	%
Sexe	Dona	54,1%	Dona	55,5%	Dona	55,4%	Dona	53,8%
Sect. ec.	Indústria	48,6%	Indústria	46,3%	Indústria	43,7%	Indústria	42,7%
Edat	25-44	45,5%	25-44	45,1%	25-44	46,0%	25-44	45,5%
Formació	Certif. d'escol.	54,4%	Certif. d'escol.	51,5%	Certif. d'escol.	52,8%	Certif. d'escol.	51,2%

	Variació des. 1999 - març 2000				Variació des. 2000 - març 2001				Variació des. 2001 - març 2002			
	Perfil març 2000	Tx. C. (v.a)	Var. Pes	Tx. C. (%)	Perfil març 2001	Tx. C. (v.a)	Var. Pes	Tx. C. (%)	Perfil març 2002	Tx. C. (v.a)	Var. Pes	Tx. C. (%)
	(1)	(2)	(3)		(1)	(2)	(3)		(1)	(2)	(3)	
Sexe	Dona	-3,83%	0,67%	1,22%	Dona	0,73%	-1,08%	-1,91%	Dona	1,64%	-0,05%	-0,09%
Sect. ec.	Indústria	-4,49%	0,24%	0,53%	Indústria	-0,23%	-1,28%	-2,84%	Indústria	0,33%	-0,60%	-1,39%
Edat	25 - 44	-6,20%	-0,58%	-1,27%	25 - 44	1,63%	-0,48%	-1,03%	25 - 44	2,01%	0,12%	0,27%
Formació	Certif. esc.	-5,58%	-0,32%	-0,62%	Certif. esc.	3,36%	0,34%	0,65%	Certif. esc.	1,16%	-0,29%	-0,57%

(1) Taxa de creixement dels valors absoluts

(2) Variació del pes relatiu

(3) Taxa de creixement del pes relatiu

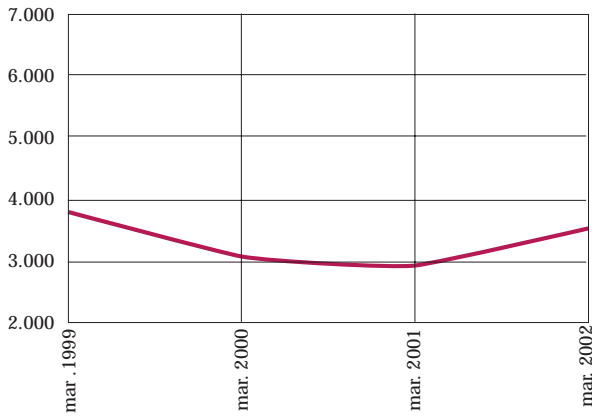
En els primers trimestres dels darrers quatre anys les característiques dels desocupats registrats continuen mantenint-se. Es tracta d'una dona, entre 25 i 44 anys, amb certificat d'escolaritat i que la seva darrera feina ha estat a la indústria. Malgrat aquesta invariabilitat dels trets característics que marca el perfil del desocupat registrat, en els apartats del sexe, el sector i el nivell d'instrucció pot observar-se una pèrdua gradual de representativitat durant els darrers quatre anys. L'únic aspecte que continua mantenint un percentatge més o menys estable en els darrer anys és el de l'edat.

El conjunt d'indicadors laborals de Mataró relatius al primer trimestre de 2002 continuen amb la tendència desfavorable encetada ara fa un any. Aquesta tendència també té lloc en àmbits superiors com Catalunya i l'Estat espanyol, on en el primer trimestre de 2002 el nombre de desocupats ha crescut i el nombre d'ocupats s'ha reduït respecte del trimestre anterior. És el primer cop des de 1995 en què la taxa de variació intertrimestral de l'ocupació registra un valor negatiu. A Espanya, la reducció d'ocupats s'ha xifrat en 65.600 ocupats menys, xifra que en termes relatius suposa un descens del 0,4%. Pel que fa a Catalunya, ha estat la comunitat autònoma que ha perdut més ocupats, 43.200 ocupats menys que en el trimestre anterior, la qual cosa suposa un 1,6% menys en termes relatius.

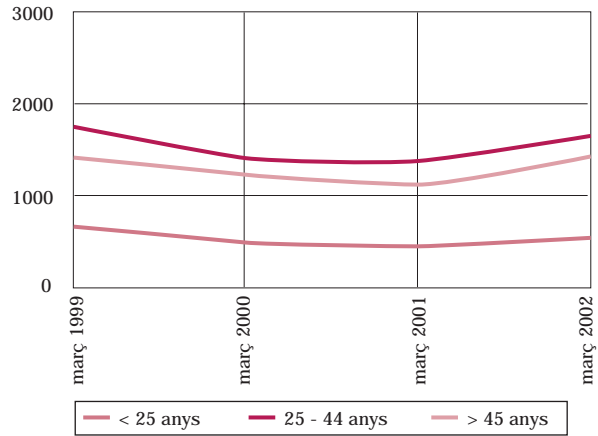
Respecte a l'atur, també ha augmentat, tant intertrimestral com interanualment. Així, a Espanya, en el primer trimestre de 2002 hi ha 189.300 desocupats més que a finals de 2001, i la taxa d'atur se situa en l'11,5% de la població activa. A Catalunya, el nombre de desocupats en el primer trimestre de 2002 ha crescut en 51.500, amb una taxa d'atur del 10,4%.

Aquestes dades ens indiquen la difícil situació que viu el mercat de treball nacional, i més si tenim en compte que l'Estat espanyol continua tenint la taxa d'atur més elevada de la Unió Europea, malgrat tenir una taxa de temporalitat per sobre del 31%.

G 11 Evolució de l'atur registrat a Mataró (març 1999 - març 2002)



G 12 Evolució de l'atur registrat per edat (març 1999 - març 2002)



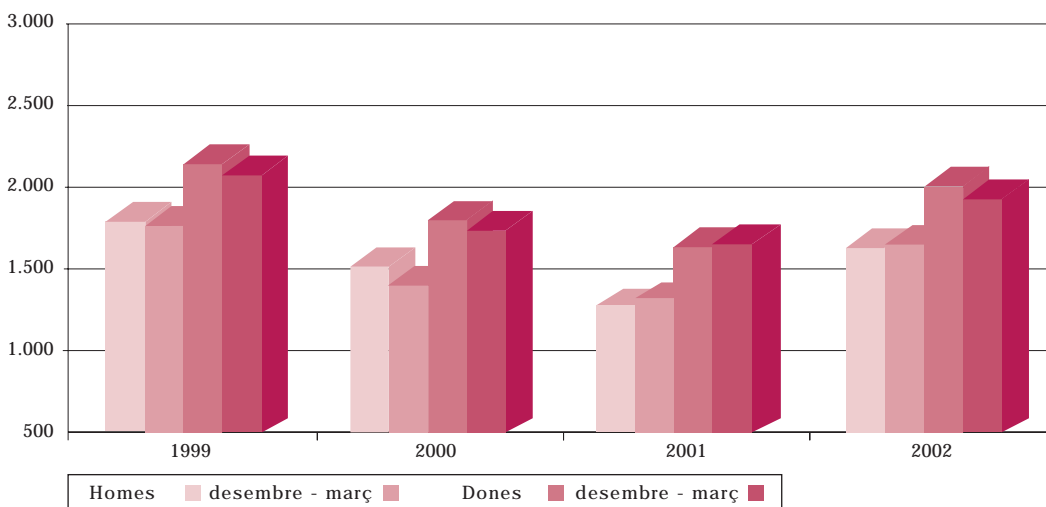
Evolució trimestral de l'atur registrat per sectors (des. a març 1999 - des. a març 2002)

G 13



Evolució trimestral de l'atur registrat per sexe (des. a març 1999 - des. a març 2002)

G 14



Font T 6, G 11, G 12, G 13 i G 14: Elaboració pròpia a partir de les dades del Departament de Treball de la Generalitat de Catalunya

Atur registrat al Mercat de Treball de Mataró i a la província de Barcelona (1r trimestre 2002)

A finals del mes de març d'aquest any s'han registrat, tant al Mercat de Treball de Mataró com a la província de Barcelona, un nombre de desocupats superior al del trimestre anterior. Així, el nombre d'aturats registrats en el primer trimestre en el Mercat de Treball s'ha situat en 5.837 persones, un 3,4% més que els registrats a finals de l'any 2001. A la província de Barcelona, la desocupació registrada s'ha situat en 152.559 persones, un 4% més que tres mesos abans. Pel que fa a les taxes d'atur, la del Mercat de Treball s'ha situat en el 6,82%, i la de la província, en el 6,73%. Cal tenir en compte que un canvi metodològic en l'Enquesta de Població Activa que s'ha dut a terme aquest 2002 ha repercutit en un augment de la població activa i ha provocat una reducció de la taxa d'atur registrat provincial.

T 8

	Atur registrat		Taxa d'atur		Evolució atur registrat per taxes de creixement			
	Mercat de Trebal	Prov. de Barcelona	Mercat de Trebal	Prov. de Barcelona	Mensual		Anual	
					Mercat de Trebal	Prov. de Barcelona	Mercat de Trebal	Prov. de Barcelona
					(1)	(1)	(2)	(2)
gener	5.862	151.171	6,85%	6,67%	3,88%	3,03%	19,41%	12,93%
febrer	5.833	151.547	6,81%	6,69%	-0,49%	0,25%	21,80%	13,47%
març	5.837	152.559	6,82%	6,73%	0,07%	0,67%	20,87%	14,79%

(1) Taxa de creixement respecte del mes anterior

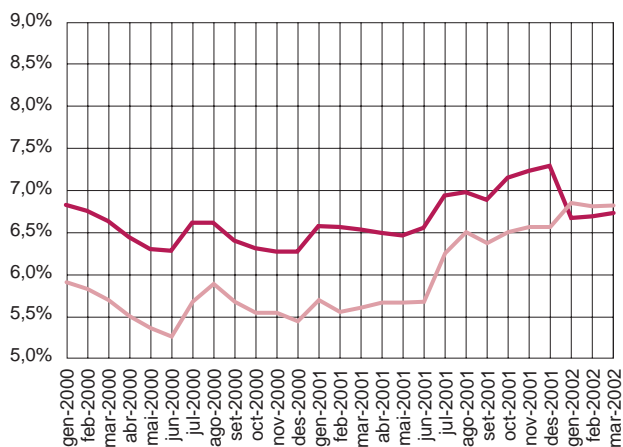
(2) Taxa de creixement respecte del mateix mes de l'any anterior

Font T 8, G 18 i G 19 : Elaboració pròpia a partir de les dades de la Xarxa d'Observatoris de la Província de Barcelona (Diputació de Barcelona)

La comparació de les xifres de l'atur registrat entre els mesos de març de 2001 i 2002 ens mostren el progressiu empitjorament que s'ha produït en la desocupació, tant del Mercat de Treball com de la província de Barcelona. Aquest empitjorament es fa més evident en el Mercat de Treball, amb uns registres de creixement en el darrer any del 20,9%, mentre que a la província de Barcelona el creixement ha estat del 14,8%.

G 18

Comparació de la taxa d'atur entre el Mercat de Treball i la província de Barcelona (2000 - 1r trimestre 2002)

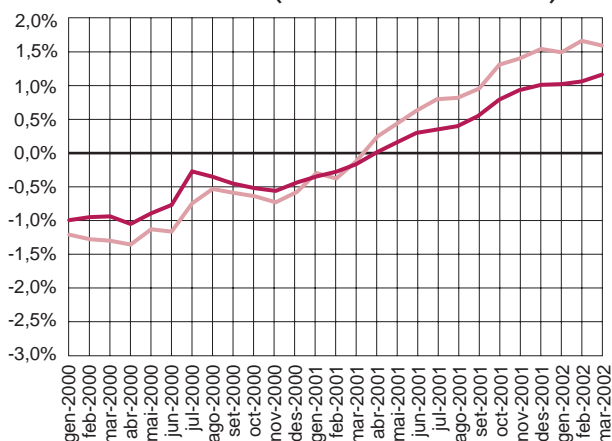


— Taxa atur Mercat de Treball
— Taxa atur Prov. de Barcelona

* El Mercat de Treball de Mataró inclou els municipis de: Mataró, Argentona, Cabrera de Mar, Cabrils, Caldes d'Estrac, Dosrius, Òrius, Premià de Dalt, Premià de Mar, Sant Andreu de Llavaneres, Sant Vicenç de Montalt, Vilassar de Dalt i Vilassar de Mar.

G 19

Comparació de la tendència de la taxa d'atur entre el Mercat de Treball de Mataró i la província de Barcelona (2000 - 1r trimestre 2002)



Atur registrat per edat i sexe

L'atur registrat en el Mercat de Treball ha augmentat en 194 persones, de les quals el 64% han estat dones i el 36% homes. Aquest creixement intertrimestral més elevat entre les dones desocupades fa ampliar el diferencial entre ambdós sexes en aquest àmbit; així, el 53,7% de les persones aturades inscrites en les llistes de l'OTG són dones, i el 46,3%, homes. A la província de Barcelona l'augment de la desocupació (5.840 persones) s'ha distribuït d'una manera molt més equilibrada entre els homes i les dones. En termes relatius, l'augment ha estat més significatiu en el cas dels homes (4,4%) que no pas en el de les dones (3,6%). Tot i això, el percentatge de dones desocupades continua per sobre del 56%.

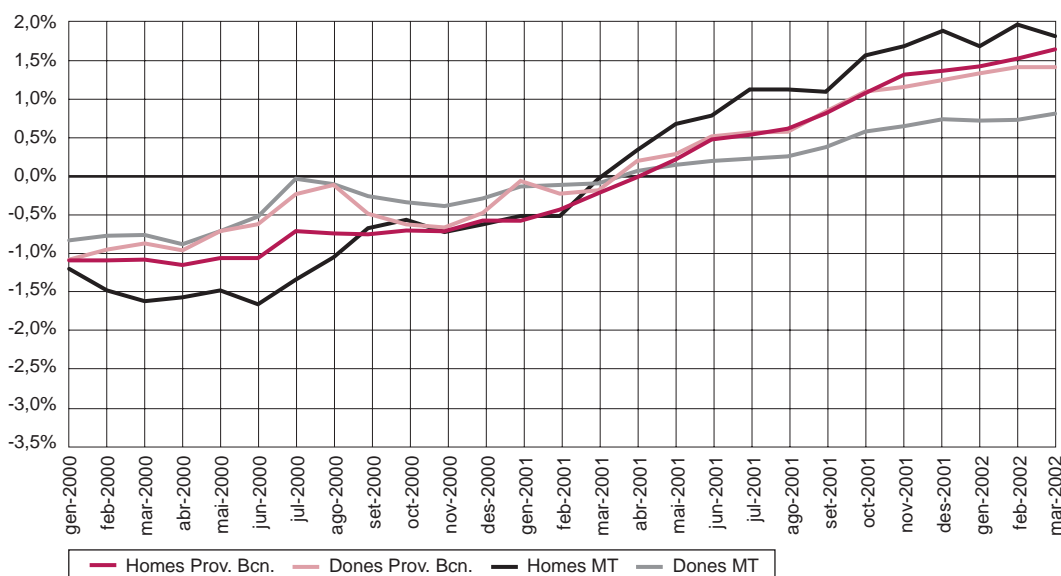
T 9

Mercat de Treball	Atur registrat per sexe		% Proporció sobre total		Taxa d'atur mensual		Var. taxa d'atur vs. mes anterior Dif.		Diferència taxes
	H	D	H	D	H	D	H	D	
2002									
gener	2.688	3.174	45,85%	54,15%	5,20%	9,35%	0,11%	0,48%	4,15%
febrer	2.677	3.156	45,89%	54,11%	5,18%	9,30%	-0,02%	-0,05%	4,12%
març	2.701	3.136	46,27%	53,73%	5,23%	9,24%	0,05%	-0,06%	4,02%

Prov. de Barcelona	Atur registrat per sexe		% Proporció sobre total		Taxa d'atur mensual		Var. taxa d'atur vs. mes anterior Dif.		Diferència taxes
	H	D	H	D	H	D	H	D	
2002									
gener	65.270	85.901	43,18%	56,82%	4,92%	9,13%	-0,51%	-0,80%	4,20%
febrer	65.407	86.140	43,16%	56,84%	4,94%	9,15%	0,01%	0,03%	4,22%
març	66.194	86.365	43,39%	56,61%	4,99%	9,18%	0,06%	0,02%	4,18%

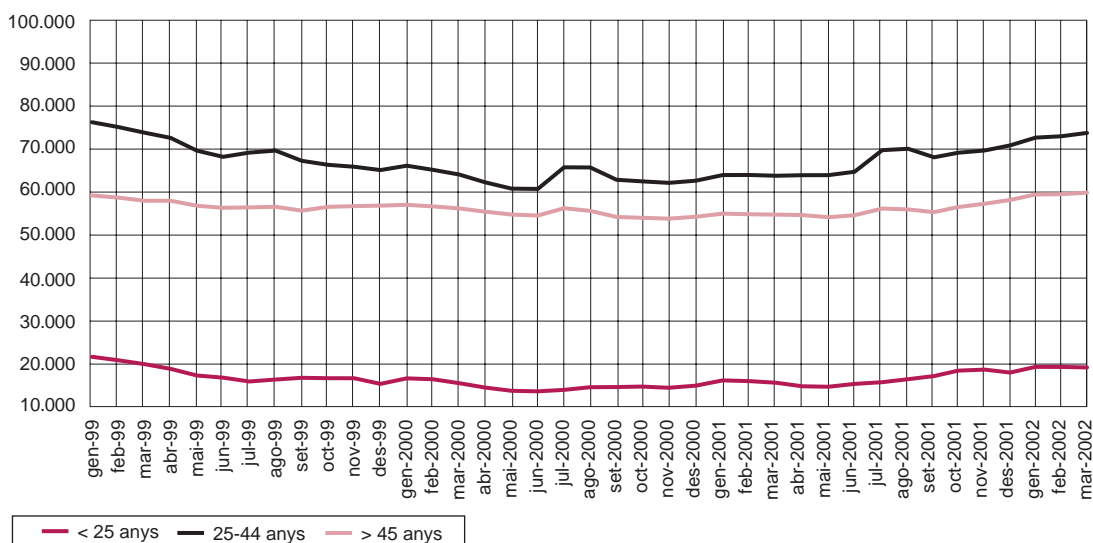
Tendència de l'atur registrat segons àmbit i sexe (2000 - 1r trimestre 2002)

G 20

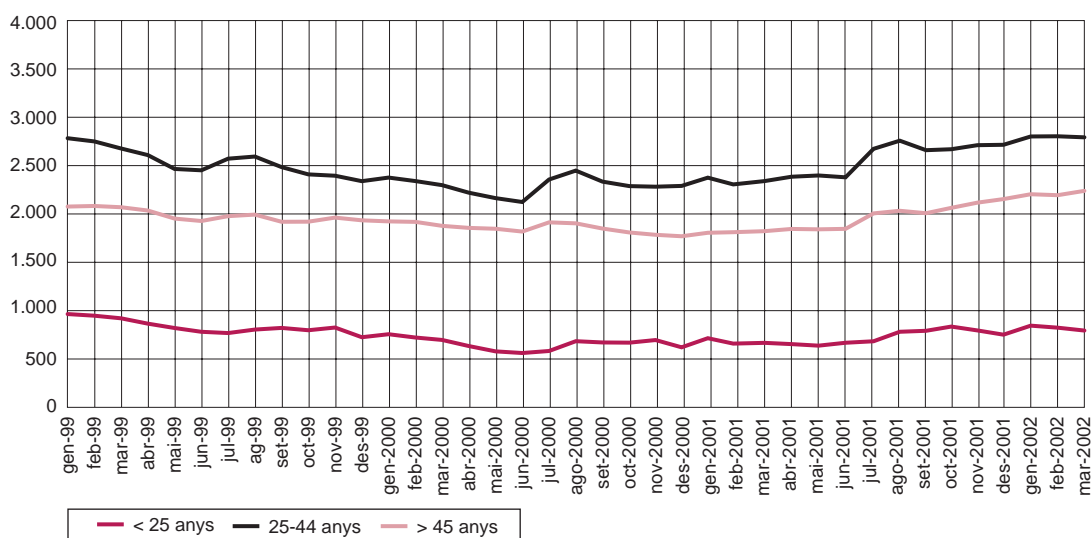


Font T 9 i G 20:
Elaboració pròpia a partir de les dades de la Xarxa d'Observatoris de la Província de Barcelona (Diputació de Barcelona)

G 21 Evolució de l'atur registrat segons grups d'edat. Prov. de Barcelona (1999 - 1r trimestre 2002)



G 22 Evolució de l'atur registrat segons grups d'edat. Mercat de Treball (1999 - 1r trimestre 2002)



Els canvis realitzats durant el primer trimestre de 2002 en l'enquesta de població activa (EPA) repercuteixen en un augment de la població activa, fet que provoca una reducció en la taxa d'atur registrat de la província de Barcelona; d'aquesta manera, tant la seva taxa d'atur dels homes com de les dones s'ha situat per sota de la del Mercat de Treball de Mataró. Així, observem que la taxa d'atur registrat a la província de Barcelona en el cas dels homes ha estat del 4,99% i en el de les dones, del 9,18%; mentre que en el cas del Mercat de Treball els índexs s'han situat en el 5,23% i 9,24%, respectivament.

Atur registrat per edat i sexe (detall)

Si analitzem l'evolució de l'atur per als tres grups d'edat habituals, tant per al conjunt de la província de Barcelona com en el cas del Mercat de Treball, observem que s'ha registrat un increment de la desocupació. Tots dos àmbits coincideixen a registrar els increments més importants entre els menors de 25 anys: un 6,4% en el cas de la província de Barcelona i un 4,9%, en el del Mercat de Treball.

Edat	Distribució per edat i sexe dels aturats registrats. Desembre 2001							
	Homes				Dones			
	Mercat de Treball		Prov. de Barcelona		Mercat de Treball		Prov. de Barcelona	
	Nombre	Pes relatiu	Nombre	Pes relatiu	Nombre	Pes relatiu	Nombre	Pes relatiu
	(1)	(1)	(1)	(1)	(1)	(1)	(1)	
Menors de 20 anys	143	5,44%	2.385	3,76%	91	3,02%	1.912	2,29%
De 20 a 24 anys	269	10,22%	6.293	9,93%	253	8,40%	7.284	8,74%
De 25 a 29 anys	323	12,28%	8.588	13,55%	429	14,24%	12.207	14,65%
De 30 a 34 anys	317	12,05%	7.033	11,10%	452	15,01%	12.500	15,00%
De 35 a 39 anys	299	11,36%	6.178	9,75%	384	12,75%	10.279	12,33%
De 40 a 44 anys	241	9,16%	5.244	8,28%	280	9,30%	8.747	10,49%
De 45 a 49 anys	221	8,40%	4.952	7,81%	293	9,73%	8.228	9,87%
De 50 a 54 anys	281	10,68%	6.387	10,08%	345	11,45%	9.194	11,03%
De 55 a 59 anys	336	12,77%	9.498	14,99%	368	12,22%	9.416	11,30%
Majors de 59 anys	201	7,64%	6.813	10,75%	117	3,88%	3.581	4,30%
Total	2.631	100%	63.371	100%	3.012	100%	83.348	100%

T 10

Edat	Distribució per edat i sexe dels aturats registrats. Març 2002							
	Homes				Dones			
	Mercat de Treball		Prov. de Barcelona		Mercat de Treball		Prov. de Barcelona	
	Nombre	Pes relatiu	Nombre	Pes relatiu	Nombre	Pes relatiu	Nombre	Pes relatiu
	(1)	(1)	(1)	(1)	(1)	(1)	(1)	
Menors de 20 anys	130	4,81%	2.656	4,01%	89	2,84%	2.039	2,36%
De 20 a 24 anys	306	11,33%	6.947	10,49%	268	8,55%	7.371	8,53%
De 25 a 29 anys	374	13,85%	9.199	13,90%	462	14,73%	12.632	14,63%
De 30 a 34 anys	318	11,77%	7.353	11,11%	432	13,78%	13.047	15,11%
De 35 a 39 anys	290	10,74%	6.441	9,73%	381	12,15%	10.615	12,29%
De 40 a 44 anys	228	8,44%	5.387	8,14%	315	10,04%	9.073	10,51%
De 45 a 49 anys	218	8,07%	5.034	7,60%	297	9,47%	8.496	9,84%
De 50 a 54 anys	271	10,03%	6.415	9,69%	369	11,77%	9.635	11,16%
De 55 a 59 anys	354	13,11%	9.728	14,70%	402	12,82%	9.786	11,33%
Majors de 59 anys	212	7,85%	7.034	10,63%	121	3,86%	3.671	4,25%
Total	2.701	100%	66.194	100%	3.136	100%	86.365	100%

T 11

Font G 21, G 22,
T 10 i T 11: Elaboració
pròpia a partir de les
dades de la Xarxa
d'Observatoris de la
Província de Barcelona
(Diputació de Barcelona)

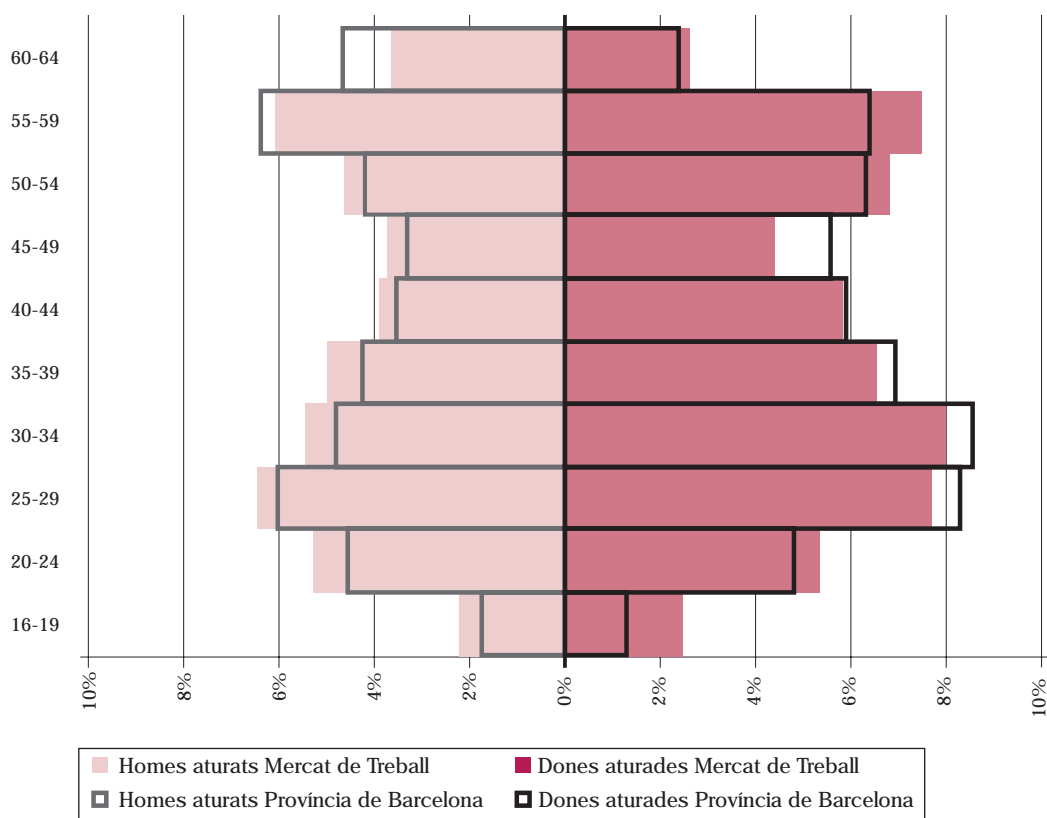
(1) Representativitat de cada grup d'edat respecte del total d'aturats registrats

A l'hora de fer una anàlisi més detallada, podem observar com en l'àmbit de la província de Barcelona, en tots els grups d'edat, sigui quin sigui el seu sexe, s'hi ha registrat un increment intertrimestral dels desocupats. No cal oblidar que diversos canvis metodològics duts a terme a l'EPA han suposat un increment de la població activa, amb el conseqüent descens de la taxa d'atur registrat. Per contra, entre els homes més joves (menys de 20 anys) del Mercat de Treball i entre els quatre trams d'edat que van dels 35 als 54 anys s'ha registrat una reducció de la desocupació. També les dones d'aquest àmbit de menys de 20 anys i les que tenen entre 30 i 39 anys han aconseguit un menor registre en el nombre de desocupades.

Si observem l'edat mitjana dels homes i les dones del Mercat de Treball i de la província de Barcelona, s'hi observa un cert rejuveniment al llarg del primer trimestre de 2002 entre els homes, i un lleuger envelliment en les dones. Així, l'edat mitjana dels homes desocupats registrats ha passat dels 41,8 als 41,4 anys a la província, i dels 40,4 als 40,2 anys en el Mercat de Treball. Entre les dones, l'edat mitjana a la província de Barcelona ha passat dels 40 als 40,1 anys, i en el cas del Mercat de Treball, dels 40 als 40,2 anys.

G 23

Estructura de l'atur per sexe i edat. Mercat de Treball i Província de Barcelona. Març 2002



Atur registrat per sectors econòmics

Durant el primer trimestre del 2002, el sector agrícola a la província de Barcelona i el col·lectiu de desocupats que busquen la seva primera feina en el Mercat de Treball han estat els dos únics sectors que han reduït el nombre de desocupats en un 0,4% i un 5,5%, respectivament. La resta de sectors han presentat un increment respecte del trimestre anterior. El sector més perjudicat ha estat el terciari, ja que en el cas del Mercat de Treball l'increment ha estat del 6,4% i en el de la província de Barcelona, del 7,2%.

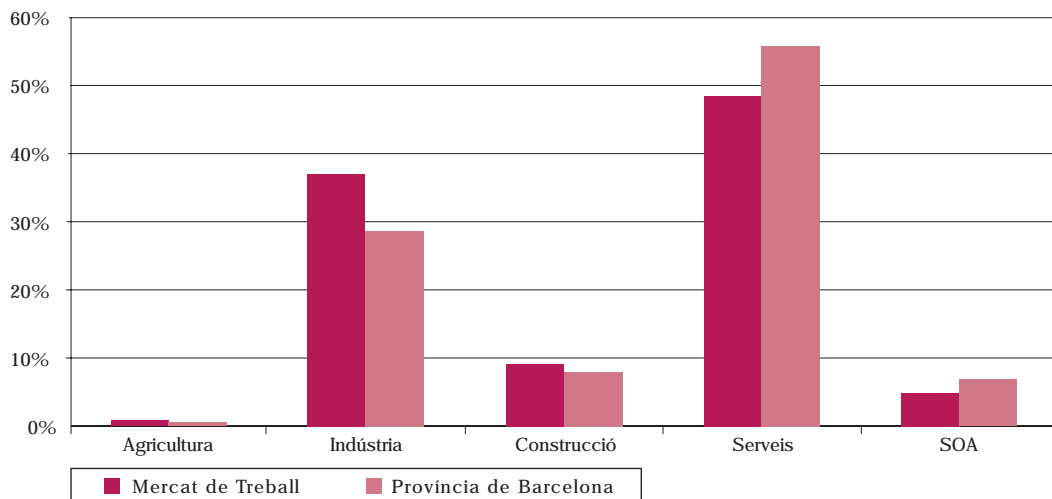
Sector econòmic	Composició per sectors econòmics. Març 2002					
	Mercat de Treball			Província de Barcelona		
	Nombre	Pes relatiu	Var. any ant.	Nombre	Pes relatiu	Var. any ant.
	(1)	(2)	(1)	(2)	(2)	
Agricultura	41	0,70%	-0,06%	567	0,37%	-0,04%
Indústria	2.167	37,07%	-0,57%	43.729	28,66%	-0,68%
Construcció	523	8,96%	0,30%	12.126	7,95%	0,78%
Serveis	2.832	48,52%	1,14%	85.263	55,89%	0,10%
SOA	277	4,75%	-0,80%	10.874	7,13%	-0,16%
Total	5.837	100%	0,00%	152.559	100%	0,00%

T 12

- (1) Representativitat de cada nivell d'instrucció respecte del total d'aturats registrats
 (2) Variació de representativitat respecte del mateix mes de l'any anterior

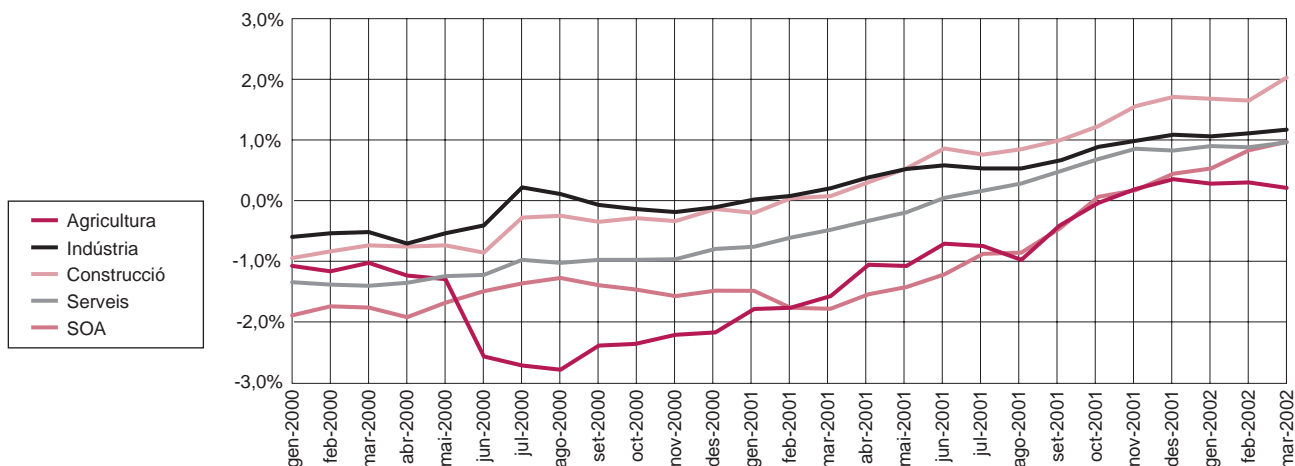
Pes relatiu dels sectors de cada àmbit (març 2002)

G 24

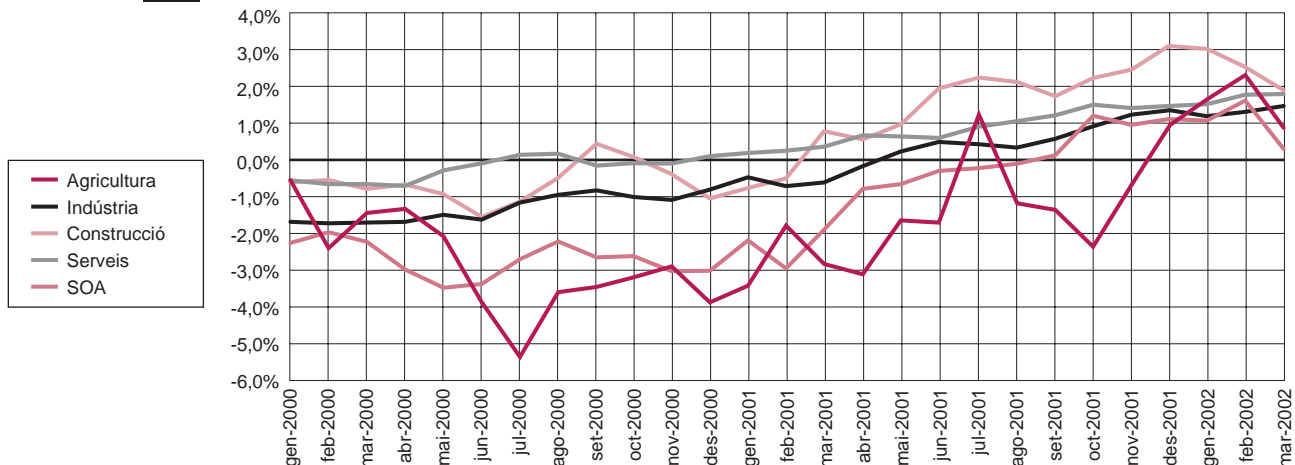


Font G 23,
 T 12 i G 24 : Elaboració
 pròpia a partir de
 les dades de la Xarxa
 d'Observatoris de la
 Província de Barcelona
 (Diputació de Barcelona)

G 25 Tendència de l'atur registrat per sectors a la Província de Barcelona (2000 - 1r trimestre 2002)



G 26 Tendència de l'atur registrat per sectors. Mercat de Treball (2000 - 1r trimestre 2002)



A l'hora de fer la comparació interanual, cap sector dels dos àmbits estudiats presenta una evolució favorable en els registres de la desocupació. A diferència del que passava en la comparació intertrimestral, interanualment la construcció és el sector amb un creixement de la desocupació més important: un 25% en el Mercat de Treball i un 27,3% a la província de Barcelona. El segon sector amb comportament més desfavorable ha estat el sector serveis, amb un 23,8% més de desocupats que ara fa un any en el Mercat de Treball i un 15% a la província de Barcelona.

Atur registrat per formació

T 13

Nivell d'instrucció	Composició per nivell d'instrucció (Desembre 2001)					
	Mercat de Treball			Província de Barcelona		
	Nombre	Pes relatiu	Var. any ant.	Nombre	Pes relatiu	Var. any ant.
	(1)	(2)		(1)	(2)	
Est. Primaris	4.266	75,60%	0,17%	109.060	74,33%	0,58%
Est. Secund.	1.007	17,85%	0,00%	28.370	19,34%	-0,40%
Est. Universit.	370	6,56%	-0,17%	9.289	6,33%	-0,17%
Total	5.643	100%	0,00%	146.719	100%	0,00%

(1) Representativitat de cada nivell d'instrucció respecte del total d'aturats registrats
 (2) Variació de representativitat respecte del mateix mes de l'any anterior

T 14

Composició per nivell d'instrucció (Març 2002)

Nivell d'instrucció	Mercat de Treball			Província de Barcelona		
	Nombre	Pes relatiu	Var. any ant.	Nombre	Pes relatiu	Var. any ant.
		(1)	(2)		(1)	(2)
Est. Primaris	4.371	74,88%	-1,47%	112.927	74,02%	0,30%
Est. Secund.	1.096	18,78%	1,17%	29.714	19,48%	-0,33%
Est. Universit.	370	6,34%	0,29%	9.918	6,50%	0,03%
Total	5.837	100%	0,00%	152.559	100%	0,00%

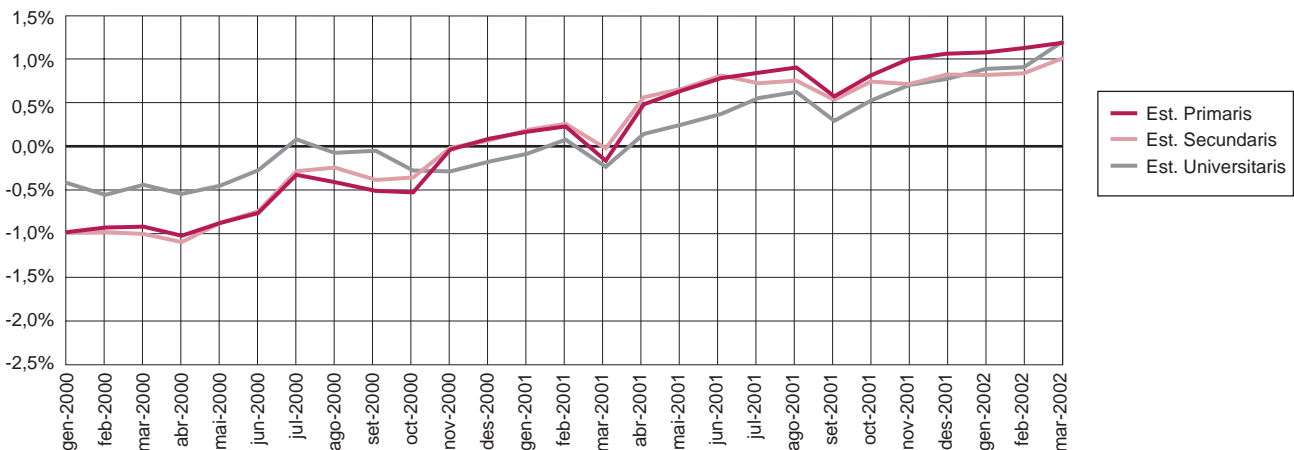
(1) Representativitat de cada nivell d'instrucció respecte del total d'aturats registrats

(2) Variació de representativitat respecte del mateix mes de l'any anterior

En l'evolució trimestral, l'atur per nivell d'instrucció segueix un mateix comportament per a les diferents categories. El més rellevant a la província de Barcelona ha estat el creixement dels desocupats amb titulació universitària, amb un augment del 6,8% al llarg del primer trimestre, mentre que en el Mercat de Treball el creixement més important ha estat entre els desocupats amb estudis secundaris, amb un augment del 8,8%.

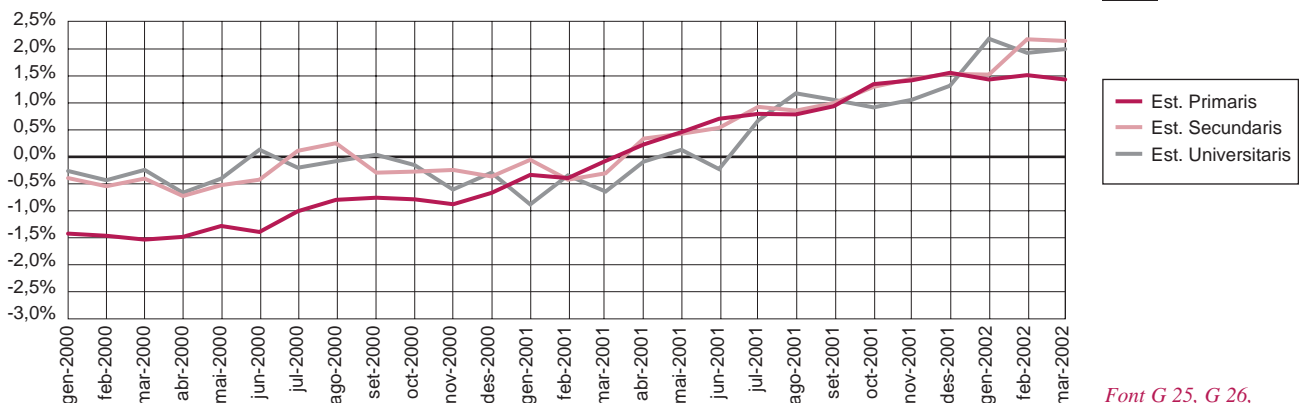
Tendència de l'atur registrat segons nivells d'instrucció. Prov. de Barcelona (2000 - 1r trim. 2002)

G 27



Tendència de l'atur registrat segons nivells d'instrucció. Mercat de Treball (2000 - 1r trim. 2002)

G 28



En la variació interanual els creixements més elevats s'han produït entre les persones que tenen estudis secundaris (28,9%) en el cas del Mercat de Treball, i en els universitaris (15,3%) en el cas de la província de Barcelona. Malgrat tot, en tots dos àmbits, més del 74% dels desocupats tenen estudis primaris.

Font G 25, G 26, T 13, T 14, G 27 i G 28:
Elaboració pròpia a partir de les dades de la Xarxa d'Observatoris de la Província de Barcelona (Diputació de Barcelona)

Evolució del perfil d'aturat al Mercat de Treball de Mataró i a la Província de Barcelona (1r trimestre 1999-2002)

Tant al Mercat de Treball com a la província de Barcelona, el perfil del desocupat ha estat el mateix en els darrers tres anys: dona, entre 25 i 44 anys i certificat d'escolaritat, que ha tingut la seva última ocupació en el sector serveis.

La diferència entre el perfil d'ambdós àmbits està en què el percentatge de dones desocupades i el percentatge d'aturats amb una feina en el sector serveis és més acusada a la província de Barcelona que no pas en el Mercat de Treball. Pel que fa a l'edat, tant en el Mercat de Treball com a la província de Barcelona, el percentatge és molt similar, al voltant del 48%. Només el percentatge d'aturats amb certificat d'escolaritat en el Mercat de Treball supera al de la província de Barcelona.

T 15

Mercat de Treball	març 1999		març 2000		març 2001		març 2002	
		%		%		%		%
Sexe	Dona	52,1%	Dona	53,1%	Dona	55,4%	Dona	53,7%
Sect. ec.	Indústria	42,4%	Serveis	42,2%	Serveis	44,6%	Serveis	48,5%
Edat	25-44	48,1%	25-44	47,1%	25-44	47,0%	25-44	48,0%
Formació	Certif. d'escol.	48,9%	Certif. d'escol.	48,4%	Certif. d'escol.	44,5%	Certif. d'escol.	43,3%

	Variació des. 1999 - mar. 2000				Variació des. 2000 - mar. 2001				Variació des. 2001 - mar. 2002			
	Perfil març 2000	Tx. C. (v.a)	Var. Pes	Tx. C. (%)	Perfil març 2001	Tx. C. (v.a)	Var. Pes	Tx. C. (%)	Perfil març 2002	Tx. C. (v.a)	Var. Pes	Tx. C. (%)
	(1)	(2)	(3)	(1)	(2)	(3)	(1)	(2)	(3)			
Sexe	Dona	-1,49%	1,04%	1,90%	Dona	2,20%	-0,62%	-1,12%	Dona	4,12%	0,66%	1,23%
Sect. ec.	Serveis	-0,14%	2,43%	5,58%	Serveis	3,06%	0,22%	0,47%	Serveis	7,23%	3,67%	7,84%
Edat	25 - 44	-1,75%	0,78%	1,67%	25 - 44	2,05%	-0,76%	-1,56%	25 - 44	2,75%	-0,66%	-1,37%
Formació	Cert. esc.	-4,04%	-1,58%	-3,48%	Cert. esc.	3,52%	0,67%	1,49%	Cert. esc.	1,94%	-1,45%	-3,30%

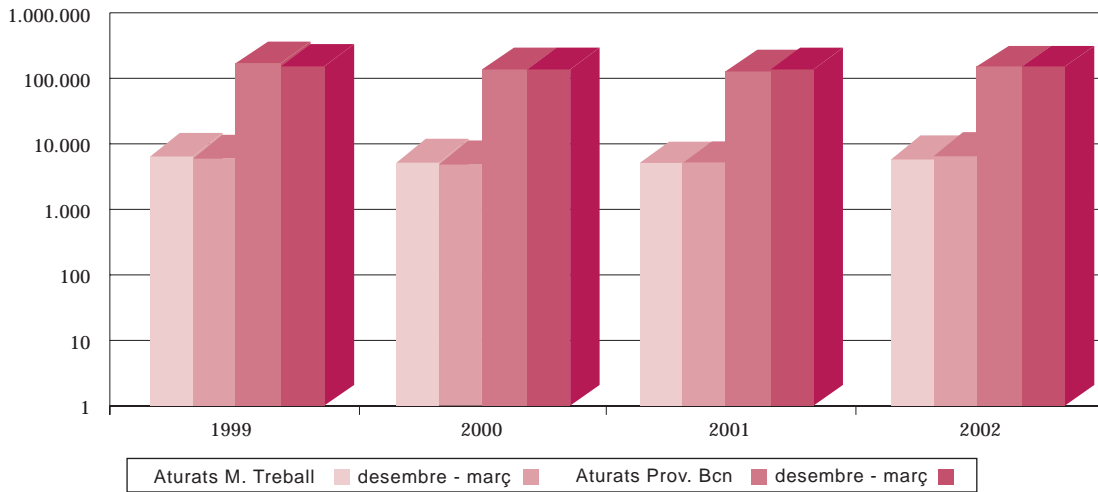
Prov. de Barcelona	març 1999		març 2000		març 2001		març 2002	
		%		%		%		%
Sexe	Dona	57,7%	Dona	58,6%	Dona	59,0%	Dona	56,6%
Sect. ec.	Serveis	50,7%	Serveis	53,3%	Serveis	55,8%	Serveis	55,9%
Edat	25-44	48,7%	25-44	47,2%	25-44	47,8%	25-44	48,3%
Formació	Certif. d'escol.	42,8%	Certif. d'escol.	42,3%	Certif. d'escol.	41,2%	Certif. d'escol.	40,2%

	Variació des. 1999 - mar. 2000				Variació des. 2000 - mar. 2001				Variació des. 2001 - mar. 2002			
	Perfil març 2000	Tx. C. (v.a)	Var. Pes	Tx. C. (%)	Perfil març 2001	Tx. C. (v.a)	Var. Pes	Tx. C. (%)	Perfil març 2002	Tx. C. (v.a)	Var. Pes	Tx. C. (%)
	(1)	(2)	(3)	(1)	(2)	(3)	(1)	(2)	(3)			
Sexe	Dona	0,29%	0,82%	1,41%	Dona	2,84%	0,38%	0,65%	Dona	3,62%	-0,20%	-0,35%
Sect. ec.	Serveis	1,46%	1,35%	2,59%	Serveis	5,38%	1,70%	3,14%	Serveis	6,44%	1,29%	2,36%
Edat	25 - 44	-1,59%	-0,23%	-0,49%	25 - 44	1,85%	-0,15%	-0,32%	25 - 44	4,20%	0,10%	0,21%
Formació	Cert. esc.	4,92%	0,08%	0,18%	Cert. esc.	1,21%	-0,40%	-0,95%	Cert. esc.	2,53%	-0,57%	-1,39%

- (1) Taxa de creixement dels valors absoluts
 (2) Variació del pes relatiu
 (3) Taxa de creixement del pes relatiu

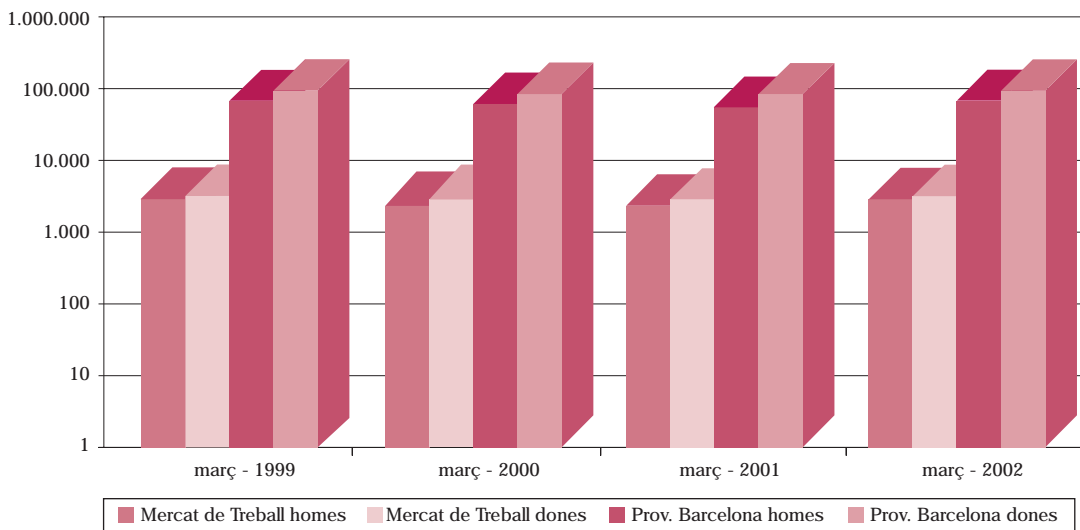
Evolució del nombre d'aturats els primers trimestres per àmbits (1999 - 2002)

G 29



Distribució de l'atur registrat per sexe i àmbit (març 1999 - març 2002)

G 30



Font T 15, G 29 i G 30: Elaboració pròpia a partir de les dades de la Xarxa d'Observatoris de la Província de Barcelona (Diputació de Barcelona)

L'evolució del perfil d'ambdós àmbits ha estat molt similar. Així, en els darrers anys s'ha reduït el pes de les dones en la desocupació i en el certificat d'escolaritat. Els serveis es consoliden com el principal sector, fet pel qual augmenta el pes d'aquest sector en el total de desocupats. Pel que fa a la titulació dels desocupats, el certificat d'escolaritat va percent pes tant en el Mercat de Treball com a la província de Barcelona.

Nota: en els gràfics G 29 i G 30 s'utilitza una escala logarítmica.



Ajuntament de Mataró
**Institut Municipal
de Promoció Econòmica**



**Diputació
Barcelona**

xarxa de municipis



Generalitat de Catalunya
**Departament de Treball, Indústria
Comerç i Turisme**

FONS
SOCIAL
EUROPEU



Per a més informació:

Institut Municipal de Promoció Econòmica de Mataró. Àrea d'Estudis i Planificació

C/ Herrera, 70. 08301 Mataró. Tel. 93 758 21 31 - Fax 93 758 21 36

<http://www.infomataro.net> - correu electrònic: impem@ajmataro.es