

Institut Municipal de Promoció Econòmica de Mataró

L'Observatori

27

Any VII
3r trimestre 2002

Mercat de Treball de Mataró



Ajuntament de Mataró
Institut Municipal
de Promoció Econòmica

Situació general de l'atur

En l'enquesta de població activa (EPA) que realitza trimestralment l'INE, a partir del 2002, s'hi han introduït tres canvis metodològics que tenen un impacte considerable en les xifres.

En primer terme, es tracta, de l'aplicació de les noves projeccions de població, que incorporen l'increment de població immigrant que s'ha produït a l'Estat espanyol en els darrers anys.

En segon lloc, en el procés habitual de l'enquesta, s'hi implanta una reponderació dels factors d'elevació derivats del disseny, que ajusta les estimacions de població per sexe, edat i comunitat autònoma a les dades de població (a les projeccions demogràfiques de l'INE).

Finalment, s'aplica el Reglament 1987/2000 de la Comissió Europea, que estableix de forma detallada els mètodes actius de recerca de feina. La conseqüència més important a l'Estat espanyol és el fet que perquè una persona pugui ser considerada desocupada, quan el seu únic mètode de recerca de feina sigui la inscripció a les oficines públiques d'ocupació, no n'hi ha prou amb estar-hi inscrita (com passava fins ara), sinó que, a més, ha d'existir algun contacte amb l'oficina amb la finalitat de trobar feina durant les darreres quatre setmanes.

Aquests canvis en l'EPA tenen com a objectiu aconseguir que les dades del mercat de treball s'ajustin el màxim possible a la realitat del moment. Tanmateix, també tenen un punt desfavorable, per tal com aquesta nova metodologia suposa un trencament en les sèries temporals, i consegüentment dificulta les comparacions respecte de períodes precedents. Per poder solucionar aquest greu problema, l'INE ha elaborat sèries homogènies des del 1976 respecte de les dades d'ocupació. Pel que fa a les dades d'atur, activitat i inactivitat només ha pogut generar dades comparables amb les de l'any 2001.

Tot seguit, passem a fer un breu repàs de les principals dades de l'EPA corresponents al tercer trimestre de 2002.

Així, en la part d'activitat, en el tercer trimestre, l'Estat espanyol compta amb 18.463.000 persones actives, amb una taxa d'activitat del 54,3%. En el cas dels homes, la taxa d'activitat se situa en el 67,3%, mentre que en el de les dones, se situa en

el 42,1%. Pel que fa a Catalunya, el nombre de persones actives se situa a prop dels 3,1 milions i la taxa d'activitat és del 58,4%, la segona més alta de l'Estat espanyol per darrere de les Illes Balears. Per sexes, les taxes d'activitat masculina i femenina dels catalans es troben igualment per sobre de les dades estatals, amb un 70,4% i 47,2%, respectivament.

Pel que fa a l'ocupació en el conjunt de l'Estat espanyol, aquesta ha crescut en 116.200 persones en el tercer trimestre i torna a assolir un màxim històric amb 16.356.900 persones ocupades. Tot i el seu creixement, el ritme ha estat molt inferior al de períodes precedents, símptoma de la desacceleració en què es troba immersa l'economia espanyola. Respecte del tercer trimestre de 2001, el nombre d'ocupats ha crescut en un 1,8%. Per sexes, el nombre de dones ocupades ha crescut un 3,3% en el darrer any, i els homes ho han fet un 0,9%. Per grups d'edat, els que tenen entre 25 i 54 anys i els que en tenen més de 54 han estat els que han registrat un creixement de l'ocupació, mentre que els més joves (per sota dels 25 anys) han registrat davallades en el nombre d'ocupats.

A Catalunya, les dades d'ocupació presenten uns creixements, fins i tot més modestos que els de l'Estat espanyol. Així, en conjunt, el nombre de persones ocupades ha augmentat en un 0,44% en els darrers dotze mesos. Si fem una separació per sexes, observarem que els homes i les dones presenten una evolució diferent. Així, mentre que el nombre d'homes ocupats creix d'un 0,8%, el de les dones es redueix d'un 0,12%. Per edats, l'únic grup que presenta una davallada del nombre d'ocupats és el dels joves menors de 25 anys.

Si fem la desagregació per sectors, observarem que en el darrer any, a l'Estat espanyol, només l'agricultura ha perdut població ocupada, mentre que a Catalunya els sectors afectats han estat l'agricultura, la construcció i la indústria; l'únic sector que ha estat capaç de crear ocupació és el dels serveis.

Finalment, pel que fa a la desocupació, el nombre total de persones aturades a l'Estat espanyol ha estat de 2.106.100, amb un creixement interanual del 14,8%, la qual cosa ha provocat que la taxa d'atur se situï en l'11,4% de la població activa. Per sexes, els homes han augmentat el nombre de de-

socupats en un 13,5% i les dones, en un 15,7%, amb unes taxes d'atur del 8% i el 16,5%, respectivament. Pel que fa a la taxa d'atur, a Catalunya se situa clarament per sota de la mitjana espanyola, amb un 9,3% de la població activa aturada. Per sexes, la taxa d'atur dels homes és del 6,6% i la de les dones, del 13%.

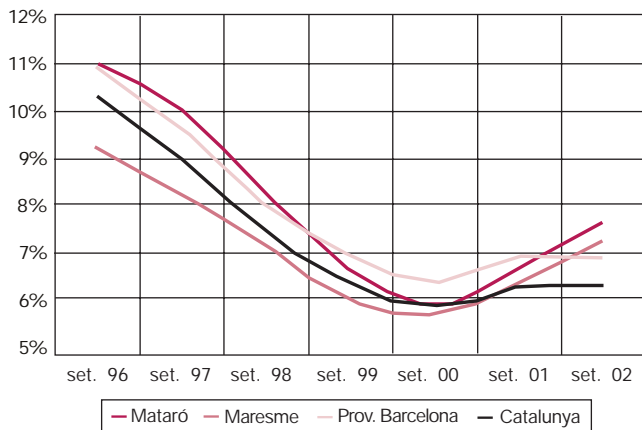
Per edats, tots els grups han vist incrementar-se el nombre de desocupats, tant a l'Estat espanyol com a Catalunya. No obstant això, mentre a nivell estatal el col·lectiu més castigat ha estat el dels 25 anys cap endavant, a Catalunya, el col·lectiu que més ha patit l'increment de l'atur ha estat el situat entre els 20 i els 24 anys.

A l'Estat espanyol, tots els sectors han sofert un increment del nombre de desocupats, sent el sector

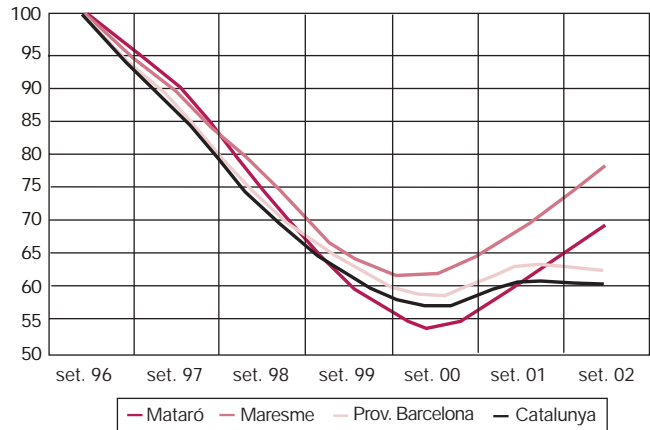
serveis el que presenta un increment més alt (21,1%). A Catalunya, tots els sectors, a excepció del de la construcció, han augmentat el nombre de desocupats en el darrer any. L'increment de la desocupació s'ha deixat notar, sobretot, en el sector de la indústria, amb un 23,6%.

En els gràfics que presentem tot seguit, s'hi observa com Mataró partia l'any 1996 d'una situació més desfavorable que els altres tres àmbits, i com va saber aprofitar molt millor els anys de bonança econòmica per retallar distàncies respecte d'aquests àmbits i, fins i tot, situar-se en una posició més favorable que alguns d'ells, com per exemple la província de Barcelona. És a partir del 2001, amb l'inici de la desacceleració econòmica, que Mataró se'n ressent més i registra creixements més acusats d'aturats registrats.

Evolució de la taxa d'atur (set. 1996- set. 2002)



**Evolució de la taxa d'atur (set. 1996- set. 2002).
Base 100 (set. 1996)**



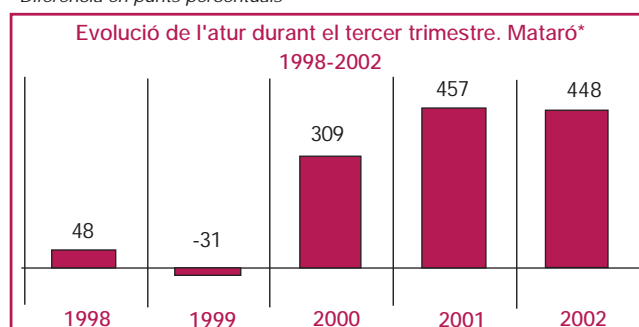
RESUM

Atur registrat i contractació Mataró*. 3r trimestre de 2002

* Inclou Mataró, Cabrera de Mar i Argentona

| Taxa d'atur registrat | setembre 2001 | setembre 2002 | Difer. (pp)* |
|------------------------|---------------|---------------|---------------|
| ⚠ Mataró | 6,66% | 7,64% | 0,98 pp |
| Prov. Barcelona | 6,91% | 6,84% | -0,07 pp |
| Catalunya | 6,26% | 6,25% | -0,01 pp |
| ⬆ Espanya | 8,72% | 8,61% | -0,11 pp |
| Atur reg. per sexes | setembre 2001 | setembre 2002 | Incr.% |
| ⚠ Homes | 1.532 | 1.837 | 19,91% |
| Dones | 1.961 | 2.172 | 10,76% |
| Atur reg. per edats | setembre 2001 | setembre 2002 | Incr.% |
| < 25 anys | 572 | 650 | 13,64% |
| 25 a 44 anys | 1.638 | 1.812 | 10,62% |
| ⚠ > 45 anys | 1.283 | 1.547 | 20,58% |
| Atur reg. per sectors | setembre 2001 | setembre 2002 | Incr.% |
| ⚠ Agricultura | 21 | 28 | 33,33% |
| Indústria | 1.514 | 1.721 | 13,67% |
| Construcció | 335 | 415 | 23,88% |
| Serveis | 1.425 | 1.599 | 12,21% |
| SOA | 198 | 246 | 24,24% |
| Atur reg. per formació | setembre 2001 | setembre 2002 | Incr.% |
| ⚠ Primaris | 2.814 | 3.302 | 17,34% |
| Secundaris | 478 | 504 | 5,44% |
| Universitaris | 201 | 203 | 1,00% |
| Total | 3.493 | 4.009 | 14,77% |

* Diferència en punts percentuals



| Con. reg. per durada | Fins 3r trim.01 ¹ | Fins 3r trim.02 ¹ | Incr.% |
|-----------------------|------------------------------|------------------------------|---------------|
| < 0 = 6 mesos | 14.150 | 15.976 | 12,90% |
| > 6 mesos | 1.243 | 1.269 | 2,09% |
| ⬆ Indeterminada* | 7.131 | 8.412 | 17,96% |
| Indefinits** | 3.803 | 4.226 | 11,12% |
| Con. reg. per sexes | Fins 3r trim.01 ¹ | Fins 3r trim.02 ¹ | Incr.% |
| Homes | 13.519 | 14.815 | 9,59% |
| ⬆ Dones | 12.808 | 15.068 | 17,65% |
| Con. reg. per edats | Fins 3r trim.01 ¹ | Fins 3r trim.02 ¹ | Incr.% |
| < 25 anys | 11.407 | 12.471 | 9,33% |
| 25 a 44 anys | 12.442 | 14.472 | 16,32% |
| ⬆ > 45 anys | 2.478 | 2.940 | 18,64% |
| Con. reg. per sectors | Fins 3r trim.01 ¹ | Fins 3r trim.02 ¹ | Incr.% |
| ⬆ Agricultura | 316 | 387 | 22,47% |
| ⚠ Indústria | 5.957 | 5.594 | -6,09% |
| Construcció | 2.725 | 3.110 | 14,13% |
| Serveis | 17.329 | 20.792 | 19,98% |
| Total | 26.327 | 29.883 | 13,51% |

* No s'hi inclou els indefinits

** S'hi inclouen els següents contractes: a temps parcial, ordinari temps indefinit minusvàlids L 63/97 i 64/97 i RD 1451/83, contractes indefinits L 63/97 i 64/97 i els convertits en indefinits L 63/97 i 64/97

1. Acumulat en la contractació dels darrers dotze mesos.

L'atur registrat

A Mataró, des del mes de novembre de 1998, no s'hi registrava un taxa d'atur tan elevada. Concretament, en el mes de setembre de 2002 s'hi han registrat 4.009 persones desocupades, un 14,8% més que els desocupats que hi havia ara fa un any, amb una taxa d'atur registrat del 7,64%.

Per sexes, els homes tornen a ser els que surten més malparats per l'augment de la desocupació en engrandir les llistes de desocupats d'un 19,9%, enfront del 10,8% de les dones.

Per trams d'edats, l'evolució més negativa s'ha centrat en el grup de desocupats majors de 45 anys, amb un increment del 20,6%.

Per sectors econòmics, la construcció i els que cerquen la seva primera feina han registrat l'augment més important del darrer any, tots dos per sobre del 20%. Per nivell formatiu, el 82,4% dels desocupats tenen estudis primaris, i ha estat el col·lectiu que més ha crescut en el darrer any, amb un 17,3%.

La contractació

Un cop solucionats els problemes en la contractació del primer trimestre de 2002, el nombre de comunicacions de contractes rebudes entre l'octubre de 2001 i el setembre de 2002 a l'OTG de l'Esplanada s'ha situat en 29.883. Aquesta xifra suposa un augment de 3.556 contractes respecte de les xifres d'un any abans (un 13,5% més).

El repartiment de la contractació ha afavorit lleugerament les dones, a qui en els darrers dotze mesos els ha correspost el 50,4% de les comunicacions.

Per edats, el 48,4% del total de contractes comunicats pertany al col·lectiu entre els 25 i els 44 anys, però han estat els que en tenen més de 44 els que en el darrer any més han vist augmentar la contractació (un 18,6%).

Per sectors, pràcticament el 70% dels contractes han estat per al sector serveis, amb un increment interanual del 20%. La indústria és l'únic sector que ha presentat un descens respecte de l'any anterior (-6,1%).

Per durada del contracte, cal destacar l'increment interanual de l'11,1% dels contractes indefinits. No obstant això, la temporalitat distingeix un altre cop la contractació d'aquest període, per tal com el 53,5% dels contractes són d'una durada inferior als sis mesos.

- ⬆ Grup de la variable amb una evolució més favorable durant el període estudiat.
- ⚠ Grup de la variable amb una evolució més desfavorable durant el període estudiat.

Atur registrat i contractació.

Mercat de Treball i Província de Barcelona.

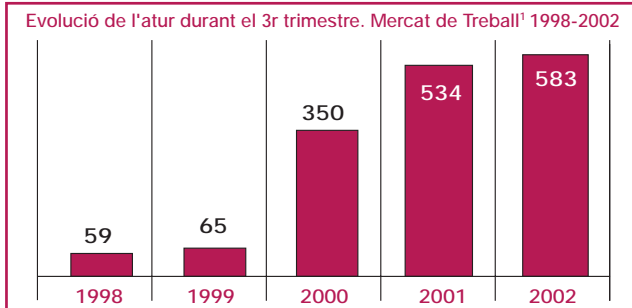
3r trimestre de 2002

L'atur registrat

MERCAT DE TREBALL ¹

| Taxa d'atur registrat | setembre 2001 | setembre 2002 | Difer. (pp)* |
|------------------------|---------------|---------------|---------------|
| ⚠ Mercat de Treball | 6,40% | 7,38% | 0,98 pp |
| ⚠ Catalunya | 6,26% | 6,25% | -0,01 pp |
| ⬆ Espanya | 8,72% | 8,61% | -0,11 pp |
| Atur reg. per sexes | setembre 2001 | setembre 2002 | Incr.% |
| ⚠ Homes | 2.450 | 2.873 | 17,27% |
| ⬆ Dones | 3.026 | 3.443 | 13,78% |
| Atur reg. per edats | setembre 2001 | setembre 2002 | Incr.% |
| < 25 anys | 800 | 919 | 14,88% |
| ⚠ 25 a 44 anys | 2.663 | 2.995 | 12,47% |
| ⚠ > 45 anys | 2.013 | 2.402 | 19,32% |
| Atur reg. per sectors | setembre 2001 | setembre 2002 | Incr.% |
| ⚠ Agricultura | 34 | 49 | 44,12% |
| Indústria | 2.049 | 2.327 | 13,57% |
| Construcció | 510 | 615 | 20,59% |
| Serveis | 2.579 | 2.948 | 14,31% |
| SOA | 304 | 377 | 24,01% |
| Atur reg. per formació | setembre 2001 | setembre 2002 | Incr.% |
| ⚠ Primaris | 4.085 | 4.757 | 16,45% |
| Secundaris | 982 | 1.102 | 12,22% |
| Universitaris | 409 | 457 | 11,74% |
| Total | 5.476 | 6.316 | 15,34% |

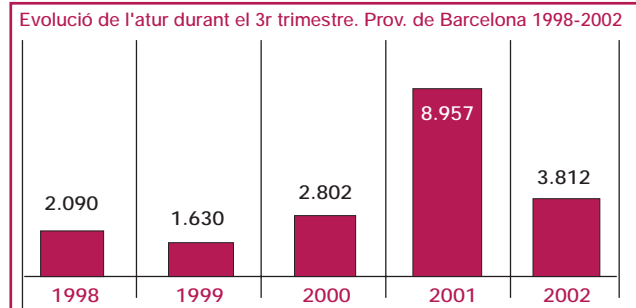
* Diferència en punts percentuals



PROVINCIA DE BARCELONA

| Taxa d'atur registrat | setembre 2001 | setembre 2002 | Difer. (pp)* |
|------------------------|----------------|----------------|---------------|
| Prov. Barcelona | 6,91% | 6,84% | -0,07 pp |
| ⚠ Catalunya | 6,26% | 6,25% | -0,01 pp |
| ⬆ Espanya | 8,72% | 8,61% | -0,11 pp |
| Atur reg. per sexes | setembre 2001 | setembre 2002 | Incr.% |
| ⚠ Homes | 58.204 | 67.369 | 15,75% |
| ⬆ Dones | 82.243 | 90.093 | 9,54% |
| Atur reg. per edats | setembre 2001 | setembre 2002 | Incr.% |
| ⚠ < 25 anys | 17.079 | 20.539 | 20,26% |
| ⚠ 25 a 44 anys | 68.076 | 75.671 | 11,16% |
| > 45 anys | 55.292 | 61.252 | 10,78% |
| Atur reg. per sectors | setembre 2001 | setembre 2002 | Incr.% |
| Agricultura | 522 | 576 | 10,34% |
| Indústria | 41.854 | 43.699 | 4,41% |
| Construcció | 10.951 | 12.900 | 17,80% |
| Serveis | 76.765 | 87.559 | 14,06% |
| ⚠ SOA | 10.355 | 12.728 | 22,92% |
| Atur reg. per formació | setembre 2001 | setembre 2002 | Incr.% |
| Primaris | 102.551 | 115.467 | 12,59% |
| Secundaris | 27.830 | 30.939 | 11,17% |
| ⚠ Universitaris | 8.806 | 11.056 | 25,55% |
| Total | 139.187 | 157.462 | 13,13% |

* Diferència en punts percentuals



La contractació

MERCAT DE TREBALL ¹

| Con. reg. per durada | Fins 3r trim.01 ² | Fins 3r trim.02 ² | Incr.% |
|-----------------------|------------------------------|------------------------------|---------------|
| ⬆ < o = 6 mesos | 19.170 | 21.885 | 14,16% |
| > 6 mesos | 1.676 | 1.781 | 6,26% |
| Indeterminada* | 9.661 | 10.632 | 10,05% |
| Indefinits** | 5.350 | 5.888 | 10,06% |
| Con. reg. per sexes | Fins 3r trim.01 ² | Fins 3r trim.02 ² | Incr.% |
| Homes | 18.864 | 20.855 | 10,55% |
| ⬆ Dones | 16.993 | 19.331 | 13,76% |
| Con. reg. per edats | Fins 3r trim.01 ² | Fins 3r trim.02 ² | Incr.% |
| < 25 anys | 15.301 | 16.613 | 8,57% |
| ⚠ 25 a 44 anys | 17.111 | 19.494 | 13,93% |
| ⬆ > 45 anys | 3.445 | 4.079 | 18,40% |
| Con. reg. per sectors | Fins 3r trim.01 ² | Fins 3r trim.02 ² | Incr.% |
| ⬆ Agricultura | 729 | 867 | 18,93% |
| ⚠ Indústria | 7.199 | 6.892 | -4,26% |
| Construcció | 4.060 | 4.726 | 16,40% |
| Serveis | 23.869 | 27.701 | 16,05% |
| Total | 35.857 | 40.186 | 12,07% |

* No s'hi inclouen els contractes indefinits.

** S'hi inclouen els següents contractes: a temps parcial, ordinari temps indefinit, minusvàlids L 63/97 i 64/97 i RD 1451/83, contractes indefinits L 63/97 i 64/97 i els convertits en indefinits L 63/97 i 64/97

2. Acumulat en la contractació dels darrers dotze mesos.

(1) El Mercat de Treball de Mataró inclou els municipis de: Mataró, Argentona, Cabrera de Mar, Caldes d'Estrac, Dosrius, Cabrils, Òrrius, Premià de Dalt, Premià de Mar, Sant Andreu de Llavaneres, Sant Vicenç de Montalt, Vilassar de Dalt i Vilassar de Mar.

⬆ Grup de la variable amb una evolució més favorable durant el període estudiat.

⚠ Grup de la variable amb una evolució més desfavorable durant el període estudiat.

Índex

| | |
|--|---------|
| • L'atur registrat a Mataró (3r trimestre de 2002) | pàg. 7 |
| • Evolució del perfil d'aturat a Mataró (3r trimestre 1999 - 2002) | pàg. 14 |
| • Contractacions a Mataró (3r trimestre de 2002) | pàg. 16 |
| • L'atur registrat al Mercat de Treball de Mataró i a la Província de Barcelona (3r trimestre de 2002) | pàg. 18 |
| • Evolució del perfil de l'aturat del Mercat de Treball de Mataró i a la Província de Barcelona (3r trimestre 1999 - 2002) | pàg. 26 |
| • Contractacions en el Mercat de Treball (3r trimestre de 2002) | pàg. 28 |

Índex de taules i gràfiques

| | | |
|------|--|---------|
| T 1 | Evolució atur registrat per taxes de creixement | pàg. 7 |
| T 2 | Evolució de la taxa d'atur | pàg. 8 |
| T 3 | Atur registrat per edat i sexe | pàg. 9 |
| T 4 | Composició per sectors econòmics | pàg. 11 |
| T 5 | Composició per nivell d'instrucció | pàg. 12 |
| T 6 | Evolució del perfil d'aturat a Mataró (3r trimestre 1999-2002) | pàg. 14 |
| T 7 | Contractat tipus a Mataró (3r trimestre 2001- 3r trimestre 2002) | pàg. 17 |
| T 8 | Evolució atur registrat per taxes de creixement | pàg. 18 |
| T 9 | Atur registrat per edat i sexe | pàg. 19 |
| T 10 | Distribució per edat i sexe dels aturats registrats. Juny de 2002 | pàg. 21 |
| T 11 | Distribució per edat i sexe dels aturats registrats. Setembre de 2002 | pàg. 21 |
| T 12 | Composició per sectors econòmics (setembre de 2002) | pàg. 23 |
| T 13 | Composició per nivell d'instrucció (juny de 2002) | pàg. 24 |
| T 14 | Composició per nivell d'instrucció (setembre de 2002) | pàg. 25 |
| T 15 | Evolució del perfil d'aturat al Mercat de Treball de Mataró i la Província de Barcelona (3r trimestre 1999-2002) | pàg. 26 |
| T 16 | Mercat de treball de Mataró | pàg. 29 |
| G 1 | Evolució de l'atur registrat a Mataró (1999 - 3r trimestre 2002) | pàg. 7 |
| G 2 | Comparació de la tendència de l'atur registrat a Mataró respecte altres àmbits (1999 - 3r trimestre 2002) | pàg. 8 |
| G 3 | Evolució de l'atur registrat per edat (1999 - 3r trimestre 2002) | pàg. 9 |
| G 4 | Estructura de l'atur i de la població per sexe i edat. Mataró. Setembre de 2002 | pàg. 10 |
| G 5 | Tendència de l'atur registrat segons sexe (1999 - 3r trimestre 2002) | pàg. 10 |
| G 6 | Evolució de l'atur registrat per sectors (1999 - 3r trimestre 2002) | pàg. 11 |
| G 7 | Tendència de l'atur registrat per sectors (1999 - 3r trimestre 2002) | pàg. 11 |
| G 8 | Evolució de l'atur registrat Estudis Primaris (1999 - 3r trimestre 2002) | pàg. 12 |
| G 9 | Evolució de l'atur registrat Estudis Secundaris i Universitaris (1999 - 3r trimestre 2002) | pàg. 13 |
| G 10 | Tendència de l'atur registrat segons nivells d'instrucció (1999 - 3r trimestre 2002) | pàg. 13 |
| G 11 | Evolució de l'atur registrat a Mataró (juny 1999 - setembre 2002) | pàg. 15 |
| G 12 | Evolució de l'atur registrat per edat (juny 1999 - setembre 2002) | pàg. 15 |
| G 13 | Evolució de l'atur registrat per sectors (juny a setembre 1999 - juny a setembre 2002) | pàg. 15 |
| G 14 | Evolució de l'atur registrat per sexe (juny a setembre 1999 - juny a setembre 2002) | pàg. 15 |

| | | |
|------|---|---------|
| G 15 | Evolució del nombre de contractes a Mataró (1995 - Previsió 2002) | pàg. 16 |
| G 16 | Evolució de la contractació a Mataró (2001-3r trimestre 2002) | pàg. 16 |
| G 17 | Contractació per sexe, sectors, durada i per edats | pàg. 16 |
| G 18 | Comparació de la taxa d'atur entre el Mercat de Treball i la Província de Barcelona (2000 - 3r trimestre 2002) | pàg. 18 |
| G 19 | Comparació de la tendència de la taxa d'atur entre el Mercat de Treball i la Província de Barcelona. (2000 - 3r trimestre 2002) | pàg. 18 |
| G 20 | Tendència de l'atur registrat segons àmbit i sexe (2000 - 3r trimestre 2002) | pàg. 19 |
| G 21 | Evolució de l'atur registrat segons grups d'edat. Província de Barcelona. (1999 - 3r trimestre 2002) | pàg. 20 |
| G 22 | Evolució de l'atur registrat segons grups d'edat. Mercat de Treball (1999 - 3r trimestre 2002) | pàg. 20 |
| G 23 | Estructura de l'atur per sexe i edat. Mercat de Treball i la Província de Barcelona. Setembre de 2002 | pàg. 22 |
| G 24 | Pes relatiu dels sectors de cada àmbit. (setembre de 2002) | pàg. 21 |
| G 25 | Tendència de l'atur registrat per sectors a la Província de Barcelona. (2000 - 3r trimestre 2002) | pàg. 24 |
| G 26 | Tendència de l'atur registrat per sectors al Mercat de Treball. (2000 - 3r trimestre 2002) | pàg. 24 |
| G 27 | Tendència de l'atur registrat segons nivells d'instrucció. Província de Barcelona. (2000 - 3r trimestre 2002) | pàg. 25 |
| G 28 | Tendència de l'atur registrat segons nivells d'instrucció. Mercat de Treball. (2000 - 3r trimestre 2002) | pàg. 25 |
| G 29 | Evolució del nombre d'aturats els tercers trimestres segons àmbits (1999-2002) | pàg. 27 |
| G 30 | Distribució de l'atur registrat per sexe i àmbit (setembre 1999 - setembre 2002) | pàg. 27 |
| G 31 | Evolució del nombre de contactes al Mercat de Treball (1998 - Previsió 2002) | pàg. 28 |
| G 32 | Evolució de la contractació al Mercat de Treball (2001 - 3r trimestre 2002) | pàg. 28 |
| G 33 | Contractació per sexe, sectors, durada i per edats (3r trimestre 2002) | pàg. 28 |

Atur registrat a Mataró*

(3r trimestre de 2002)

* Inclou Mataró,
Cabrer de Mar
i Argentona

27

Al final del tercer trimestre s'han superat els 4.000 desocupats, concretament 4.009, xifra a la qual no s'arribava des de finals del mes de novembre de 1998, moment en què van registrar-se 4.119 persones desocupades. Amb aquesta xifra de desocupats, la taxa d'atur se situa en el 7,64%, la qual cosa suposa un augment de 0,85 punts percentuals respecte de la taxa registrada al mes de juny.

El tercer trimestre de l'any es caracteritza habitualment pel registre, durant l'agost, d'un important increment en la desocupació, ja que sol ser el mes durant el qual, habitualment, es fan vacances i finalitzen molts contractes. Un cop acabades les vacances, al llarg del setembre, la desocupació, tradicionalment, torna a reduir-se, i els treballadors que havien finalitzat el contracte a finals de juliol i principis d'agost, tornen a ser contractats.

T 1

Font T 1, i G 1:
Elaboració pròpia
a partir de les dades
del Departament de
Treball de la Genera-
litat de Catalunya

| | Atur registrat | Taxa atur | Evolució atur registrat per taxes de creixement | | | | | |
|----------|----------------|-------------|---|--------------|------------|------------|------------|------------|
| | Mataró 2002 | Mataró 2002 | Mensual 2002 | Mensual 2001 | Anual 2002 | Anual 2001 | Trim. 2002 | Trim. 2001 |
| | | | (1) | (1) | (2) | (2) | (3) | (3) |
| juliol | 3.838 | 7,31% | 7,78% | 13,83% | 11,05% | 11,02% | 5,05% | 12,87% |
| agost | 4.034 | 7,69% | 5,11% | 5,06% | 11,10% | 11,21% | 11,30% | 20,23% |
| setembre | 4.009 | 7,64% | -0,62% | -3,80% | 14,77% | 12,28% | 11,17% | 15,05% |

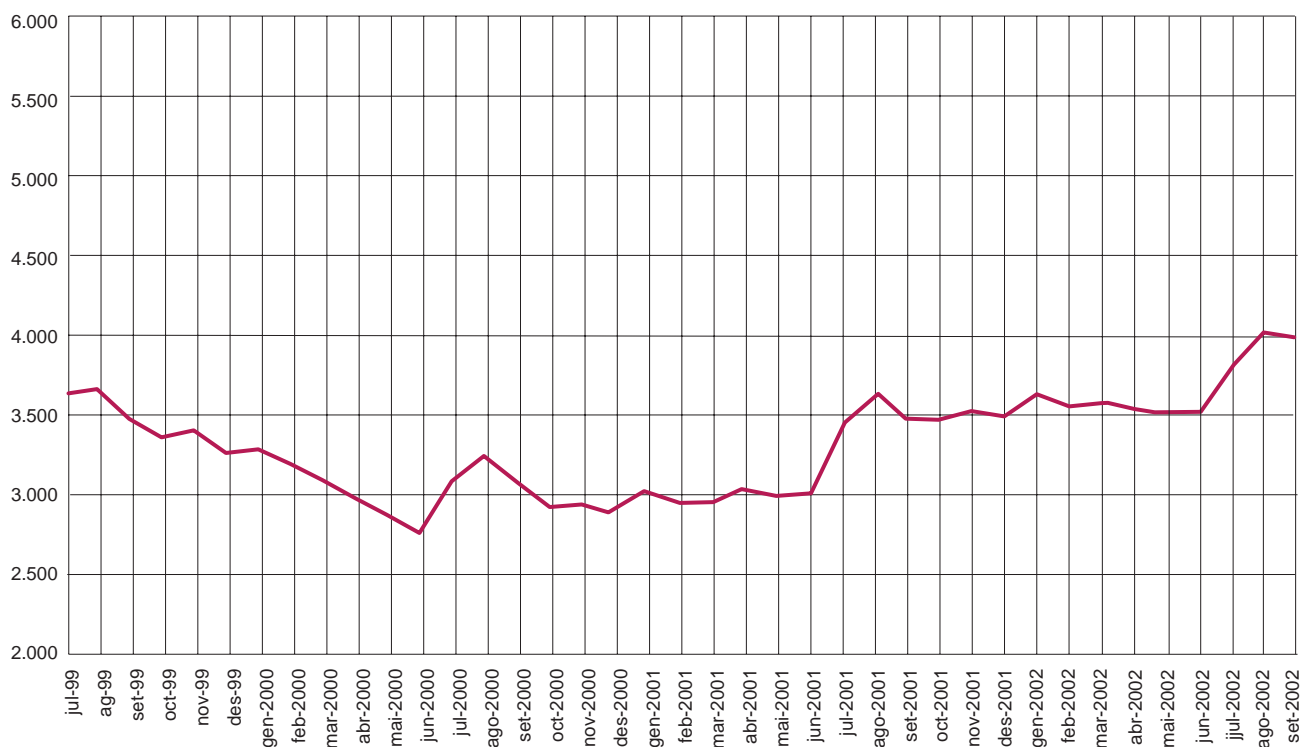
(1) Taxa de creixement respecte del mes anterior

(2) Taxa de creixement respecte del mateix mes de l'any anterior

(3) Taxa de creixement respecte del trimestre anterior (juliol/abril, agost/maig, setembre/juny)

Evolució de l'atur registrat a Mataró (1999 - 3r trimestre 2002)

G 1



Comparant-les amb àmbits d'anàlisi superior, les taxes d'atur de Catalunya (6,25%) i Barcelona (6,84%) se situen per sota de la de Mataró (7,64%). Només la taxa d'atur registrat a l'Estat espanyol (8,61%) se situa per sobre de la de Mataró. Si la comparem amb la taxa d'atur registrat el mes de juny a Mataró, observarem que ha augmentat 0,85 punts percentuals, mentre que a la província de Barcelona només ha crescut 0,03 punts; a Catalunya, 0,1 punts; i a l'Estat espanyol, 0,03 punts.

T 2

| 2002 | Taxes d'atur per àmbits | | | | Var. taxes d'atur per àmbits vs. mes anterior | | | |
|----------|-------------------------|------------|-------------|-------------|---|----------|----------|----------|
| | Mataró (M) | BCN (B) | Cat. (C) | Esp. (E) | Mataró | BCN | Cat. | Esp. |
| juliol | 7,31% | 6,94% | 6,28% | 8,39% | 0,53 pp | 0,13 pp | 0,13 pp | -0,19 pp |
| agost | 7,69% | 6,95% | 6,28% | 8,41% | 0,37 pp | 0,01 pp | 0,00 pp | 0,02 pp |
| setembre | 7,64% | 6,84% | 6,25% | 8,61% | -0,05 pp | -0,11 pp | -0,03 pp | 0,21 pp |

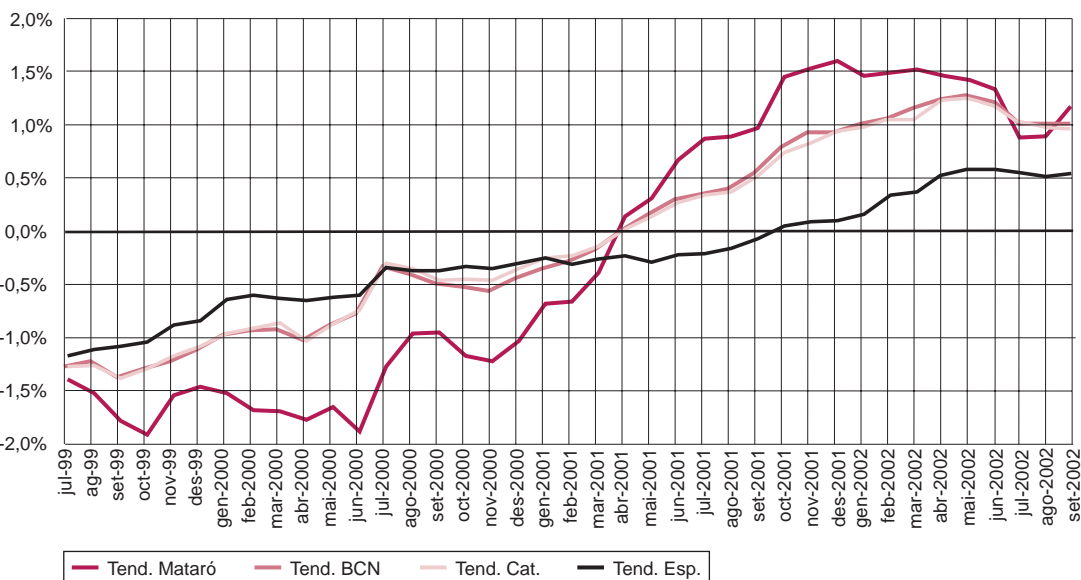
| 2002 | Tx. creixement taxes d'atur per àmbits vs. mes anterior | | | | Difs. taxes d'atur per àmbits | | |
|----------|---|--------|--------|--------|-------------------------------|---------|----------|
| | Mataró | BCN | Cat. | Esp. | M - B | M - C | M - E |
| juliol | 7,78% | 1,96% | 2,13% | -2,26% | 0,37 pp | 1,03 pp | -1,07 pp |
| agost | 5,11% | 0,10% | 0,07% | 0,23% | 0,74 pp | 1,40 pp | -0,72 pp |
| setembre | -0,62% | -1,58% | -0,53% | 2,47% | 0,80 pp | 1,39 pp | -0,97 pp |

pp: punts percentuals

G 2

Comparació de la tendència de l'atur registrat segons àmbit (1999 - 3r trim. 2002)

Font T 2 i G 2:
Elaboració pròpia a partir de les dades del Departament de Treball de la Generalitat de Catalunya



Atur registrat per edat i sexe

Respecte del mes de juny, ambdós sexes han resultat perjudicats per l'augment de la desocupació, amb un increment del 13,75% en el cas dels homes, i un 11,6% en el cas de les dones. Tot plegat fa que la taxa d'atur masculina se situï en el 5,8%, i la femenina, en el 10,41%. Des de finals de 1998 i principis de 1999, homes i dones, no registraven unes taxes d'atur registrat tan elevades.

T 3

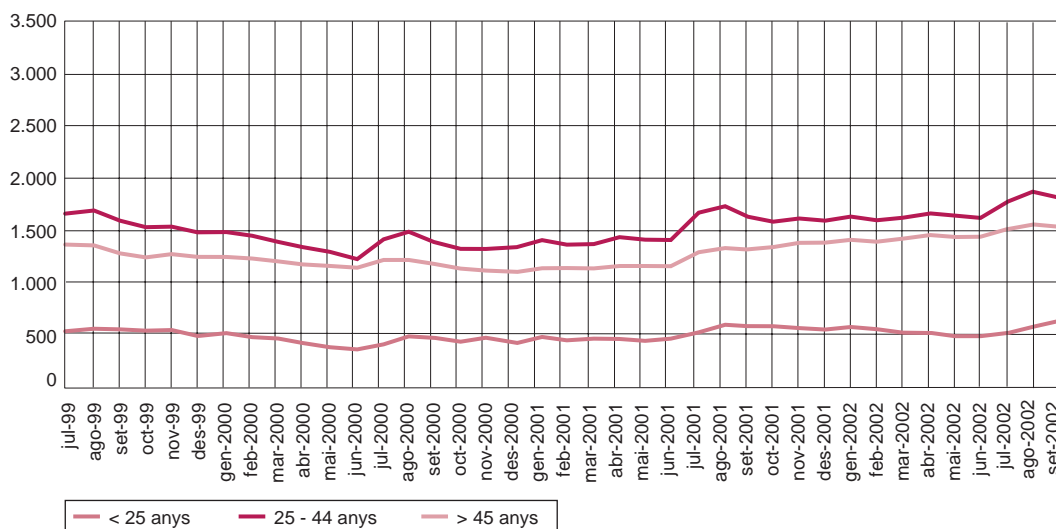
| 2002 | Atur registrat per sexe | | % Proporció sobre total | | Taxa d'atur mensual | | Var. taxa d'atur c/ mes anterior Dif. | | Var. taxa d'atur c/ mes anterior Tx. creixement | | Diferència taxes |
|----------|-------------------------|-------|-------------------------|--------|---------------------|--------|---------------------------------------|----------|---|--------|------------------|
| | H | D | H | D | H | D | H | D | H | D | |
| juliol | 1.727 | 2.111 | 45,00% | 55,00% | 5,46% | 10,12% | 0,35 pp | 0,79 pp | 6,93% | 8,48% | 4,65 pp |
| agost | 1.849 | 2.185 | 45,84% | 54,16% | 5,85% | 10,47% | 0,39 pp | 0,35 pp | 7,06% | 3,51% | 4,62 pp |
| setembre | 1.837 | 2.172 | 45,82% | 54,18% | 5,81% | 10,41% | -0,04 pp | -0,06 pp | -0,65% | -0,59% | 4,60 pp |

| 2002 | Tx. creixement atur registrat juliol/agost | | Tx. creixement atur registrat agost/setembre | | % Proporció sobre total per edats juliol | | % Proporció sobre total per edats agost | | % Proporció sobre total per edats setembre | |
|-------|--|--------|--|--------|--|--------|---|--------|--|--------|
| | H | D | H | D | H | D | H | D | H | D |
| < 25 | 13,83% | 11,02% | 11,53% | 3,55% | 52,61% | 47,39% | 53,23% | 46,77% | 55,08% | 44,92% |
| 25-34 | 8,83% | 4,70% | -8,99% | -3,37% | 41,28% | 58,72% | 42,22% | 57,78% | 40,77% | 59,23% |
| 35-44 | 9,28% | -2,11% | -0,53% | 0,24% | 44,69% | 55,31% | 47,42% | 52,58% | 47,23% | 52,77% |
| 45-54 | 3,25% | 6,62% | -3,77% | -3,73% | 40,47% | 59,53% | 39,70% | 60,30% | 39,69% | 60,31% |
| > 54 | 1,07% | -0,79% | 1,59% | 3,97% | 49,47% | 50,53% | 49,93% | 50,07% | 49,36% | 50,64% |

pp: punts percentuals

Evolució de l'atur registrat per edat (1999- 3r trimestre 2002)

G 3

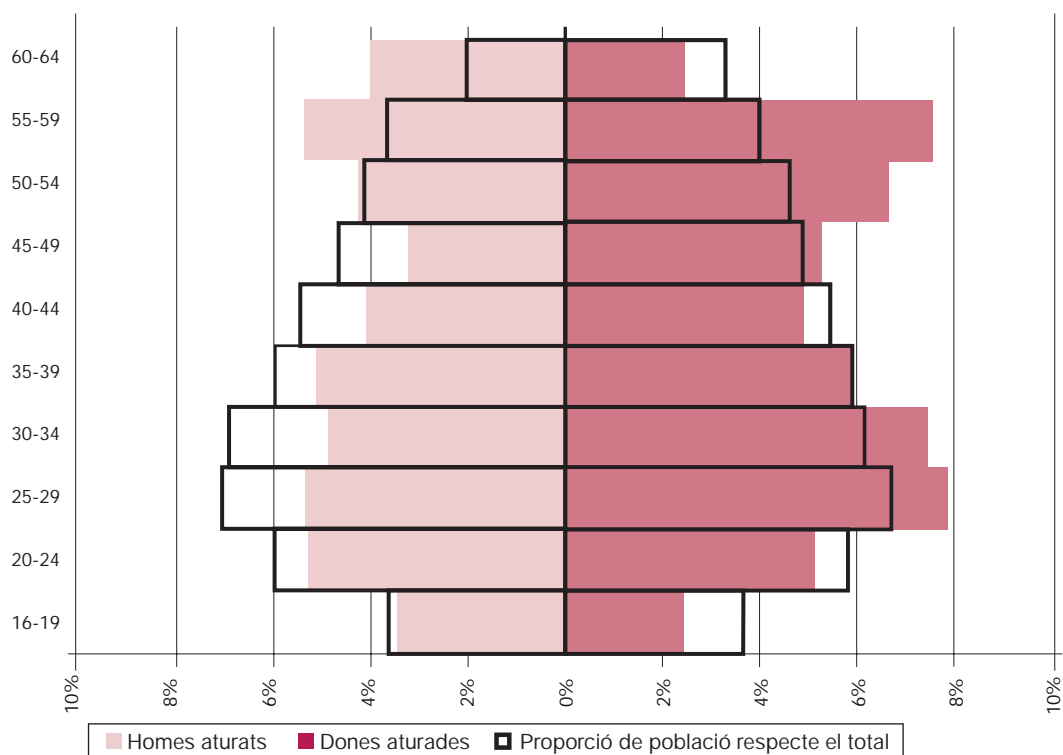


Font T 3 i G 3:
Elaboració pròpia a partir de les dades del Departament de Treball de la Generalitat de Catalunya

Pel que fa a l'edat mitjana dels desocupats, les dones han vist com s'incrementava de manera força rellevant en el darrer any, passant dels 39,3 als 40,2 anys, mentre que en el cas dels homes també ha crescut, però de manera més moderada, dels 39,5 als 39,7 anys. En el cas de les dones, els intervals d'edat que van dels 45 als 59 anys i els que van de 25 a 34 anys són els que representen un major pes sobre el total de desocupats, molt per sobre del pes que tenen respecte de la població de Mataró. En el cas dels homes, és en els aturats entre els 50 i els 64 anys on s'arriba a un percentatge de desocupats per sobre del conjunt de la població per a les mateixes edats.

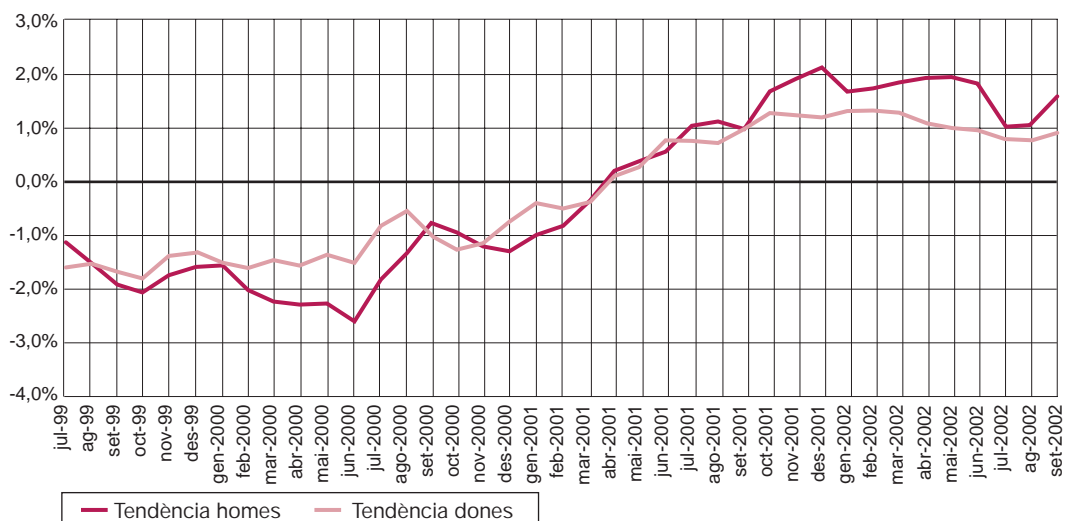
G 4

Estructura de l'atur i de la població per sexe i edat. Mataró. Setembre 2002



G 5

Tendència de l'atur registrat segons sexe (1999 - 3r trimestre 2002)



Font G 4 i G 5:
Elaboració pròpia
a partir de les dades
del Departament de
Treball de la Generalitat de Catalunya

Atur registrat per sectors econòmics

Els principals sectors econòmics de la ciutat són també els que registren un major nombre de desocupats: entre la indústria i els serveis representen el 82,8% de la desocupació de la ciutat. Respecte del segon trimestre, la indústria i els serveis han estat els dos sectors en què menys s'ha incrementat la desocupació, un 11,7% en tots dos sectors. Aquest increment trimestral per sota del de la resta de sectors ha afavorit aquesta pèrdua de representativitat, passant de representar el 83,5% de la desocupació al 82,8%.

| Sector econòmic | Composició per sectors econòmics | | | | | |
|-----------------|----------------------------------|--------------------|----------------------|--------------|--------------------|----------------------|
| | juny | | | setembre | | |
| | Nombre | Pes relatiu (1) | Var. any ant. (2) | Nombre | Pes relatiu (1) | Var. any ant. (2) |
| Agricultura | 19 | 0,53% | -0,03 pp | 28 | 0,70% | 0,10 pp |
| Indústria | 1.541 | 43,27% | -1,62 pp | 1.721 | 42,93% | -0,42 pp |
| Construcció | 362 | 10,17% | 1,44 pp | 415 | 10,35% | 0,76 pp |
| Serveis | 1.431 | 40,19% | 0,46 pp | 1.599 | 39,89% | -0,91 pp |
| SOA | 208 | 5,84% | -0,25 pp | 246 | 6,14% | 0,47 pp |
| Total | 3561 | 100% | 0,00 pp | 4.009 | 100% | 0,00 pp |

T 4

Font T 4, G 6 i G 7:
Elaboració pròpia a partir de les dades del Departament de Treball de la Generalitat de Catalunya

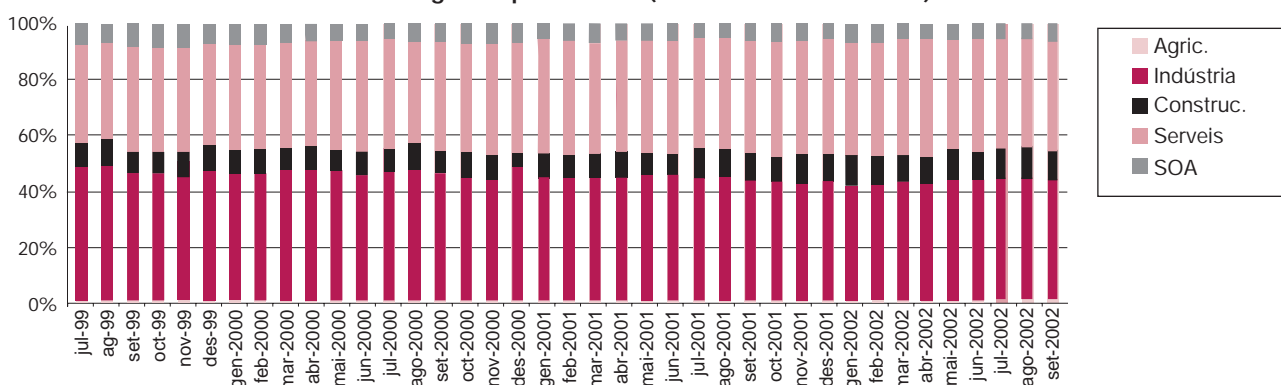
(1) Representativitat de cada nivell d'instrucció respecte el total d'aturats registrats

(2) Variació de representativitat respecte el mateix mes de l'any anterior

pp: punts percentuals

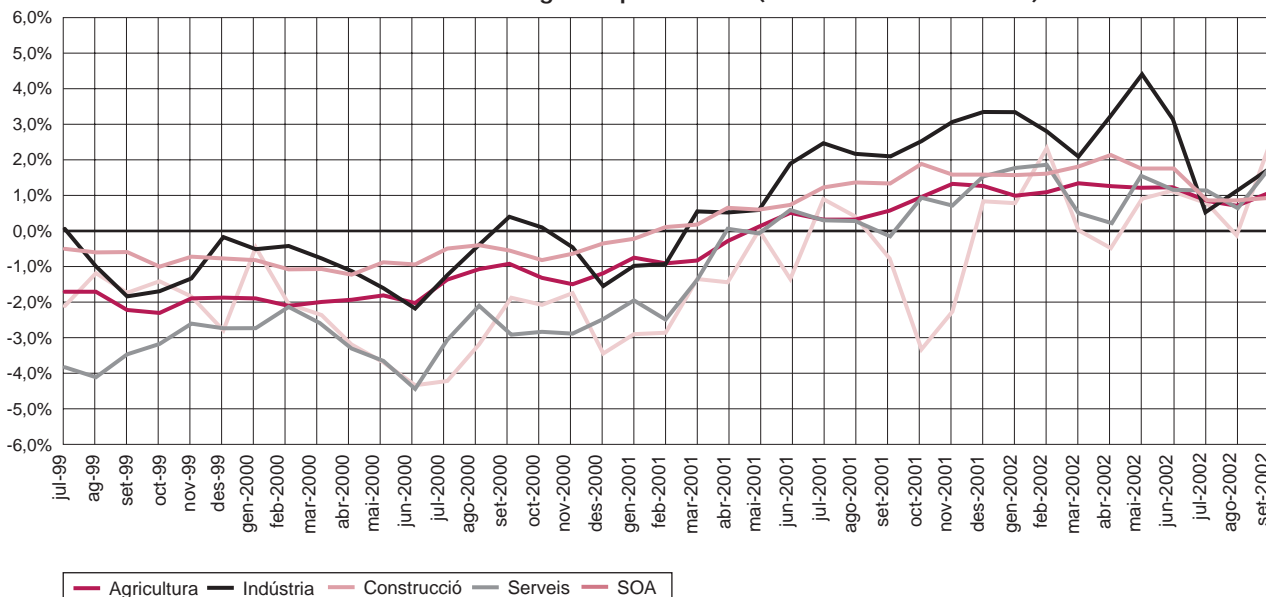
Evolució de l'atur registrat per sectors (1999 - 3r trimestre 2002)

G 6



Tendència de l'atur registrat per sectors (1999 - 3r trimestre 2002)

G 7



Respecte d'ara fa un any, l'anàlisi interanual posa de relleu el comportament desfavorable de tots els sectors, que probablement acusen l'alentiment econòmic general. La indústria i els serveis són, tal i com passava amb la variació intertrimestral, els sectors en què l'atur ha crescut menys: un 13,7% a la indústria, i un 12,2% als serveis. Els altres sectors han patit una evolució clarament més desfavorable que els de la indústria i els serveis; així, en el darrer any, la construcció i el col·lectiu sense ocupació anterior (SOA) han registrat un creixement del 23,9% i del 24,2%, respectivament.

Atur registrat per formació

L'augment de l'atur registrat entre juny i setembre s'ha produït en els tres nivells de formació. Com ja és habitual en els tercers trimestres, els desocupats amb titulació universitària ha estat el col·lectiu més perjudicat en registrar un increment del 26,9%. L'acabament dels estudis universitaris després de la convocatòria del mes de setembre ha estat, molt probablement, la principal causa d'aquest increment intertrimestral tan important. Pel que fa a la resta de nivells d'instrucció, el nivell dels desocupats amb estudis primaris s'ha incrementat respecte del mes de juny d'un 12% i el dels que tenen estudis secundaris, d'un 11%.

T 5

| Nivell de formació | Composició per nivell d'instrucció | | | | | |
|--------------------|------------------------------------|-------------|----------------|--------------|-------------|----------------|
| | juny | | | setembre | | |
| | Nombre | Pes relatiu | Var. any ant. | Nombre | Pes relatiu | Var. any ant. |
| | (1) | (2) | | (1) | (2) | |
| Est. Primaris | 2.947 | 82,76% | -0,08 pp | 3.302 | 82,36% | 1,80 pp |
| Est. Secund. | 454 | 12,75% | -0,36 pp | 504 | 12,57% | -1,11 pp |
| Est. Universit. | 160 | 4,49% | 0,28 pp | 203 | 5,06% | -6,69 pp |
| Total | 3.561 | 100% | 0,00 pp | 4.009 | 100% | 0,00 pp |

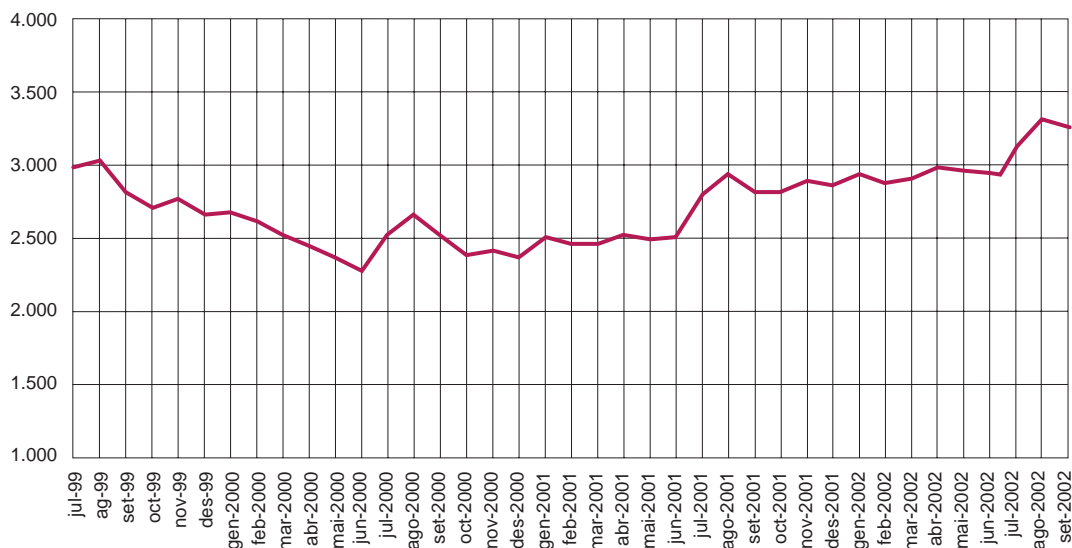
(1) Representativitat de cada nivell d'instrucció respecte el total d'aturats registrats.

(2) Variació de representativitat respecte el mateix mes de l'any anterior.

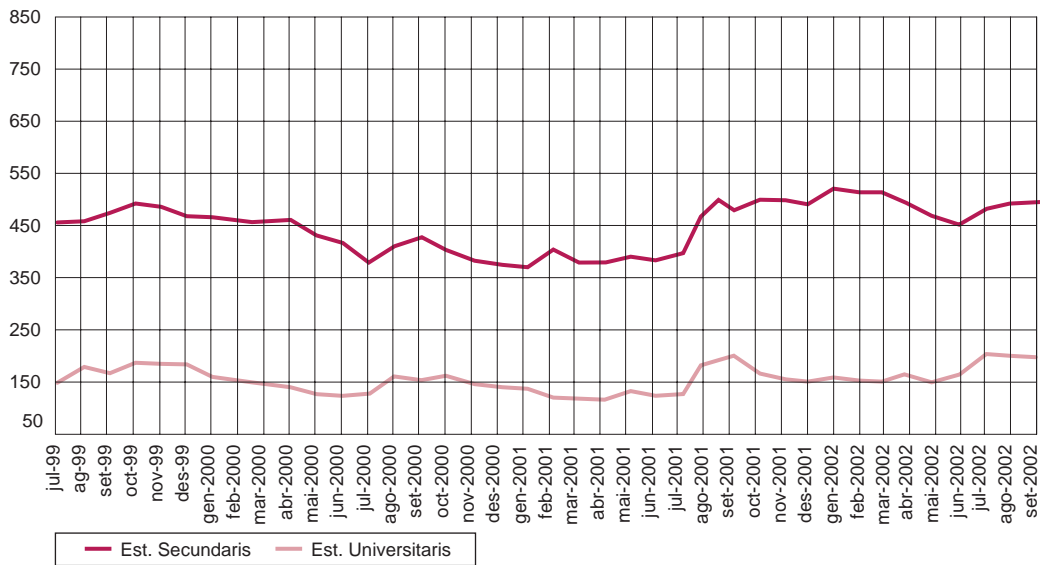
pp: punts percentuals.

G 8

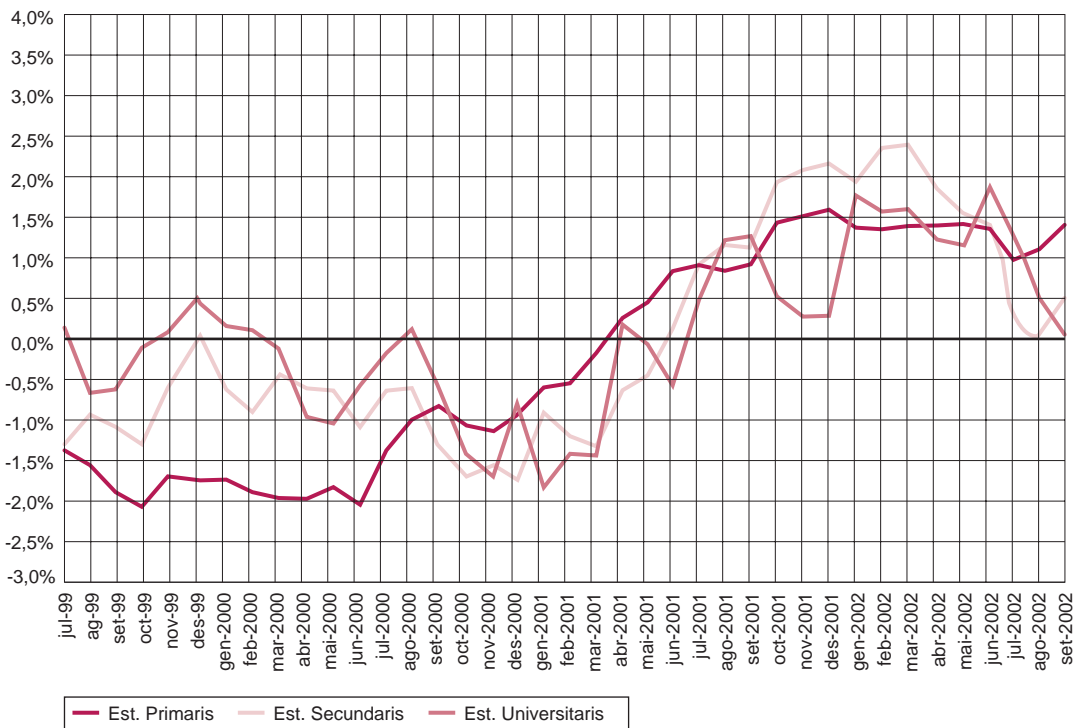
Evolució de l'atur registrat Estudis Primaris (1999 - 3r trimestre 2002)



Evolució de l'atur registrat Estudis Secundaris i Universitaris (1999 - 3r trimestre 2002) **G 9**



Tendència de l'atur registrat segons nivells d'instrucció (1999 - 3r trimestre 2002) **G 10**



Font T 5, G 8, G 9 i G 10: Elaboració pròpia a partir de les dades del Departament de Treball de la Generalitat de Catalunya

En la comparació interanual, tots els grups han presentat increments, però l'augment més important ha estat entre els que tenen estudis primaris, que en el darrer any ha engraiat les seves files en un 17,3% més de persones, i ja representa el 82,4% del total de desocupats de Mataró. En segon lloc, se situen els que tenen estudis secundaris, que amb un increment del 5,4% representa el 12,6% dels desocupats. Finalment, hi trobem els desocupats amb titulació universitària, que en el darrer any han augmentat només un 1%, i només representen el 5% dels desocupats. Així, doncs, sembla que l'alentiment del cicle econòmic comença a afectar de manera més rellevant els aturats amb nivell de formació més baix.

Evolució del perfil d'aturat a Mataró* (3r trimestre 1999-2002)

T 6

| | setembre 1999 | % | setembre 2000 | % | setembre 2001 | % | setembre 2002 | % |
|-----------|------------------|-------|------------------|-------|------------------|-------|------------------|-------|
| Sexe | Dona | 56,8% | Dona | 56,1% | Dona | 56,1% | Dona | 54,2% |
| Sect. ec. | Indústria | 45,8% | Indústria | 45,4% | Indústria | 43,3% | Indústria | 42,9% |
| Edat | 25-44 | 46,2% | 25-44 | 45,6% | 25-44 | 46,9% | 25-44 | 45,2% |
| Formació | Certif. d'escol. | 51,2% | Certif. d'escol. | 51,2% | Certif. d'escol. | 50,8% | Certif. d'escol. | 51,8% |

| | Variació juny 2000 - setembre 2000 | | | | Variació juny 2001 - setembre 2001 | | | | Variació juny 2002 - setembre 2002 | | | |
|-----------|------------------------------------|--------------|----------|------------|------------------------------------|--------------|----------|------------|------------------------------------|--------------|----------|------------|
| | Perfil setembre 2000 | Tx. C. (v.a) | Var. Pes | Tx. C. (%) | Perfil setembre 2001 | Tx. C. (v.a) | Var. Pes | Tx. C. (%) | Perfil setembre 2002 | Tx. C. (v.a) | Var. Pes | Tx. C. (%) |
| | (1) | (2) | (3) | | (1) | (2) | (3) | | (1) | (2) | (3) | |
| Sexe | Dona | 10,23% | -0,41 pp | -0,72% | Dona | 13,03% | -1,01 pp | -1,76% | Dona | 11,61% | -0,47pp | -0,86% |
| Sect. ec. | Indústria | 9,71% | -0,54 pp | -1,18% | Indústria | 11,08% | -1,55 pp | -3,45% | Indústria | 11,68% | -0,35 pp | -0,80% |
| Edat | 25 - 44 | 13,42% | 0,96 pp | 2,15% | 25 - 44 | 16,25% | 0,48 pp | 1,04% | 25 - 44 | 11,58% | -0,41 pp | -0,89% |
| Formació | Certif. esc. | 7,48% | -1,69 pp | -3,20% | Certif. esc. | 9,09% | -2,78 pp | -5,18% | Certif. esc. | 11,08% | -0,70 pp | -1,34% |

(1) Taxa de creixement dels valors absoluts

(2) Variació del pes relatiu

(3) Taxa de creixement del pes relatiu

pp: punts percentuals

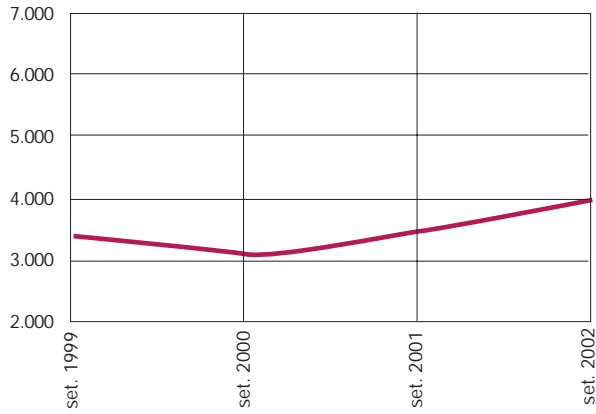
El perfil del desocupat a Mataró es manté força constant quant als trets característics, encara que es produeixen variacions pel que fa a les representativitats d'alguns d'ells. Els percentatges de desocupats més grans es concentren en les dones que provenen del sector industrial, amb una edat situada entre els 25 i els 44 anys, i una instrucció a nivell de certificat d'escolaritat. Pel que fa a la representació sobre el total, cal destacar que en el cas de les dones i del sector industrial ha anat disminuint de manera progressiva. L'edat ha seguit la mateixa tendència, però de manera més moderada. Per contra, els desocupats amb certificat d'escolaritat han augmentat el seu pes, tot i que lleugerament, en els darrers quatre anys.

El fet que la dona sigui la més desafavorida en el mercat laboral ha estat objecte d'una consideració especial per part de la Comissió Europea en el darrer Informe Anual sobre l'Ocupació 2001. L'Estat espanyol segueix creant ocupació (2,5%) per sobre de la mitjana europea (1,2%), però continua tenint la taxa d'atur més alta de tota la UE (10,6%, l'any 2001). Hi ha certes característiques del nostre mercat laboral que fan dubtar sobre la qualitat de l'ocupació creada. Pel que fa a la taxa d'atur femenina, cal dir que duplica la mitjana europea, tot i que ha anat millorant any rere any.

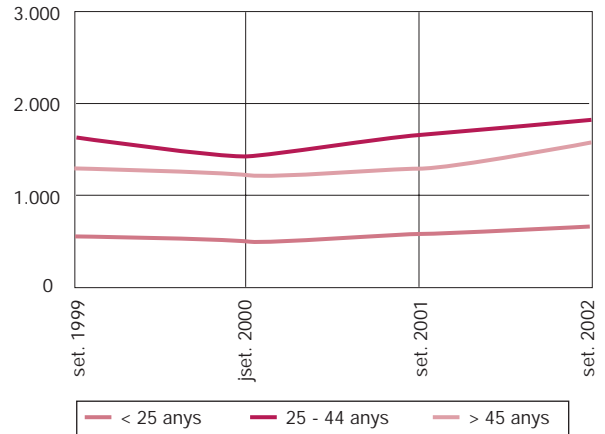
L'Estat espanyol manté una de les taxes més baixes de contractes a temps parcial (8,4%, enfront del 18,9% de mitjana europea), la qual cosa, sovint, és una bona opció contractual perquè permet conciliar la vida familiar amb el treball i, per tant, propicia una major incorporació de la dona en el mercat laboral. Una de les recomanacions recollides en l'Informe és que s'hauria de canviar de model, involucrant-hi els agents socials per aconseguir una major incidència en la reducció del nombre de contractes temporals i augmentar-ne els de temps parcial.

Altres problemes que presenta el mercat laboral espanyol són la forta disparitat regional, per la qual cosa s'insta a una major concentració d'esforços en favor de la mobilitat. També s'assenyala l'escàs nivell de formació permanent dels treballadors/es que pot minar la competitivitat futura, i l'existència d'uns serveis públics d'ocupació no massa eficaços que requereixen una modernització. Un altre indicador preocupant és l'alta taxa d'abandonament escolar (28,3%), lluny de la mitjana europea (19,4%).

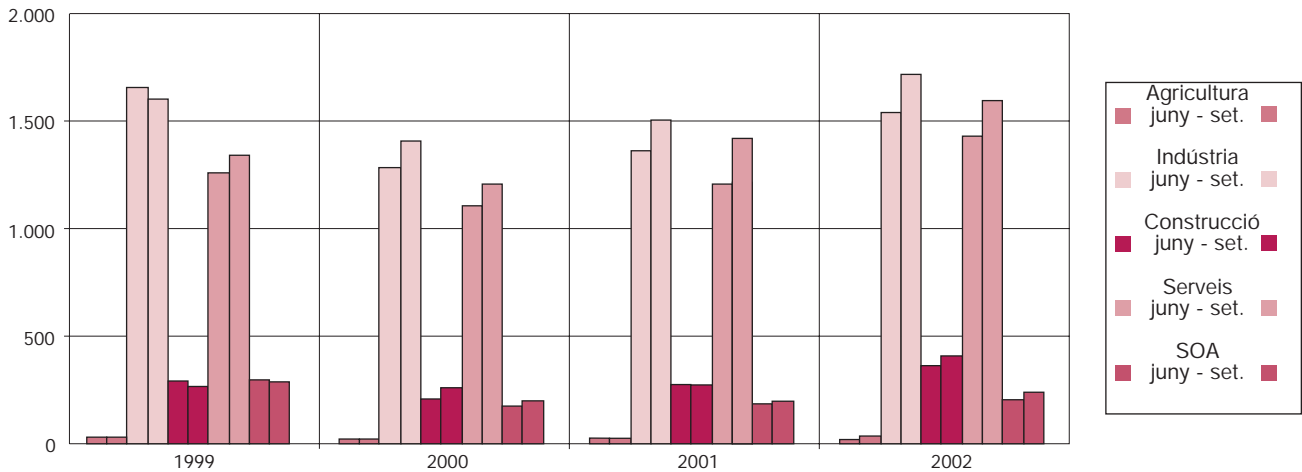
G 11 Evolució de l'atur registrat a Mataró (setembre 1999 - setembre 2002)



G 12 Evolució de l'atur registrat per edat (setembre 1999 - setembre 2002)



G 13 Evolució trimestral de l'atur registrat per sectors (juny a set. 1999 - juny a set. 2002)



G 14 Evolució trimestral de l'atur registrat per sexe (juny a set. 1999 - juny a set. 2002)



Font T 6, G 11, G 12, G 13 i G 14: Elaboració pròpia a partir de les dades del Departament de Treball de la Generalitat de Catalunya

* Inclou Mataró, Cabrera de Mar i Argentona

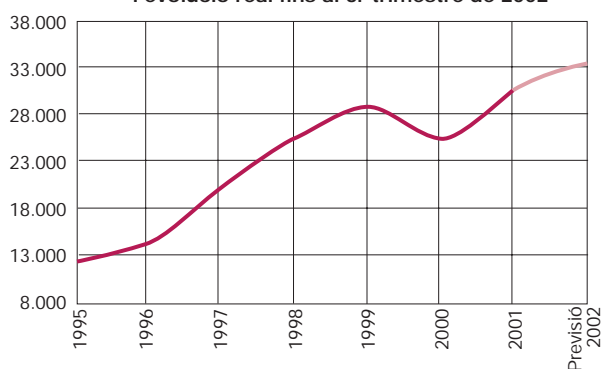
Contractacions a Mataró* (3r trimestre de 2002)

Font G 15, G 16 i G 17: Elaboració pròpia a partir de les dades de la Xarxa d'Observatoris de la Província de Barcelona (Diputació de Barcelona)

En l'acumulat dels darrers dotze mesos, fins al mes de setembre de 2002, a l'OTG de l'Esplanada s'han comunicat un total de 29.883 contractes, 3.556 més que els que es varen comunicar durant el mateix interval de temps de l'any anterior. En termes relatius, aquesta xifra suposa un increment del 13,5%. També les comunicacions de contractes indefinits han seguit una evolució ascendent i, entre els mesos d'octubre de 2001 i setembre de 2002, s'han comunicat 4.226 contractes indefinits, un 11,1% més que en el mateix interval de temps de l'any anterior.

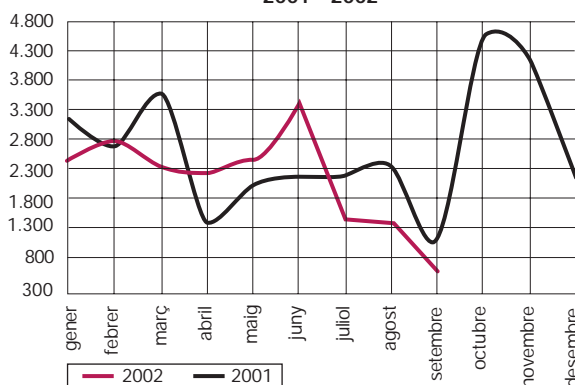
G 15

Evolució del nombre de contractes a Mataró (1995 - 2001) i estimació 2002 d'acord amb l'evolució real fins al 3r trimestre de 2002



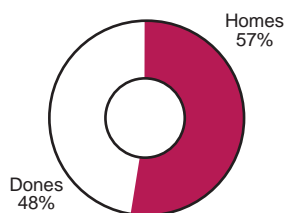
G 16

Evolució de la contractació a Mataró. 2001 - 2002

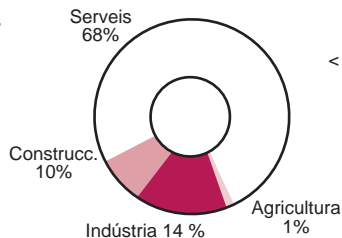


G 17

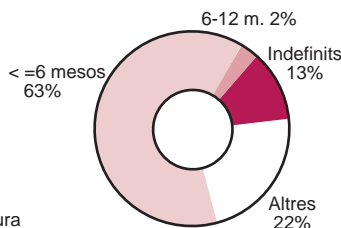
Contractació per sexe
3r trimestre 2002



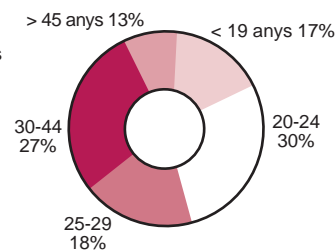
Contractació per sectors
3r trimestre 2002



Contractació per durada
3r trimestre 2002



Contractació per edats
3r trimestre 2002



Contractat tipus a Mataró*

- Els homes han estat els més contractats en el tercer trimestre, absorbint el 51,8% de la contractació.
- L'època de l'any propicia l'existència d'un major dinamisme contractual en el **sector serveis**, acaparant **pràcticament el 75% dels contractes** d'aquest trimestre. Cal assenyalar el descens de prop de cinc punts que s'ha produït en la indústria.
- Per trams d'edats, el col·lectiu entre **20 i 24 anys ha estat el més contractat en aquest període (29,1%)**, seguit pels que tenen entre 30-45 anys (27,3%).
- **La temporalitat ha tornat a marcar la tònica en el tercer trimestre**, ja que els contractes amb una durada inferior als 6 mesos han representat un 63,04% del total de la contractació. La contractació indefinida ha disminuït el seu pes (12,5%), tant respecte del trimestre anterior com del mateix període de l'any precedent. En el darrer **Informe Anual de l'Ocupació** de la Comissió Europea es qualifica de preocupant l'alta temporalitat del mercat laboral espanyol, ja que el 31,5% dels ocupats tenen contractes temporals. Aquesta proporció duplica amb escreix la mitjana europea, que se situa en el 13,2%.

Mataró (4t trimestre 2001)

| Perfil | Contractat | | Aturat | |
|-------------------|----------------------------------|--|--------------------------------|--|
| | (desembre) | | | |
| Sexe | Dona (52,52%) | | Dona (53,81%) | |
| Sector econòmic | Serveis (69,06%) | | Indústria (43,28%) | |
| Edat | 20-24 (30,25%) i 30-44 (27,32%) | | 25-44 (45,34%) | |
| | | | 25-29 (12,86%), 30-34 (12,75%) | |
| | | | 55-59 (12,63%), 50-54 (11,80%) | |
| Durada contracte* | Menor o igual 6 mesos (53,43%) | | (percentatges més alts) | |
| Tipus contracte | Eventual circums. prod. (34,86%) | | Temporals | |
| | Temps parcial (24,68%) | | | |
| | Per obra o servei (14,54%) | | | |
| | Total indefinits (14,22%) | | | |

Mataró (1r trimestre 2002)

| Perfil | Contractat | | Aturat | |
|-------------------|----------------------------------|--|---------------------------------|--|
| | (març) | | | |
| Sexe | Dona (50,00%) | | Dona (53,76%) | |
| Sector econòmic | Serveis (68,36%) | | Indústria (42,68%) | |
| Edat | 30-44 (30,32%) i 20-24 (28,56%) | | 25-44 (45,46%) | |
| | | | 25-29 (14,10%) i 55-59 (13,37%) | |
| | | | 50-54(11,86%) i 30-34 (11,80%) | |
| Durada contracte* | Menor o igual 6 mesos (47,56%) | | (percentatges més alts) | |
| Tipus contracte | Eventual circums. prod. (31,11%) | | Temporals | |
| | Temps parcial (22,23%) | | | |
| | Per obra o servei (17,47%) | | | |
| | Total indefinits (15,59%) | | | |

Mataró (2n trimestre 2002)

| Perfil | Contractat | | Aturat | |
|-------------------|----------------------------------|--|---------------------------------|--|
| | (juny) | | | |
| Sexe | Home (51,00%) | | Dona (54,65%) | |
| Sector econòmic | Serveis (69,35%) | | Indústria (43,27%) | |
| Edat | 30-44 (29,57%) i 20-24 (27,13%) | | 25-44 (45,61%) | |
| | | | 55-59 (13,82%) i 25-29 (13,69%) | |
| | | | 30-34 (12,05%) i 50-54 (11,29%) | |
| Durada contracte* | Menor o igual 6 mesos (54,99%) | | (percentatges més alts) | |
| Tipus contracte | Eventual circums. prod. (34,01%) | | Temporals | |
| | Per obra o servei (23,36%) | | | |
| | Temps parcial (15,45%) | | | |
| | Total indefinits (14,29%) | | | |

Mataró (3r trimestre 2002)

| Perfil | Contractat | | Aturat | |
|-------------------|----------------------------------|--|---------------------------------|--|
| | (setembre) | | | |
| Sexe | Home (51,83%) | | Dona (54,65%) | |
| Sector econòmic | Serveis (74,45%) | | Indústria (43,27%) | |
| Edat | 20-24 (29,09%) i 30-44 (27,28%)i | | 25-44 (45,61%) | |
| | | | 25-29 (13,10%) i 55-59 (12,92%) | |
| | | | 30-34 (12,30%) i 50-54 (10,88%) | |
| Durada contracte* | Menor o igual 6 mesos (63,04%) | | (percentatges més alts) | |
| Tipus contracte | Eventual circums. prod. (32,87%) | | Temporals | |
| | Temps parcial (26,16%) | | | |
| | Per obra o servei (16,21%) | | | |
| | Total indefinits (12,53%) | | | |

Font T 7: Elaboració pròpia a partir de les dades de la Xarxa d'Observatoris de la Província de Barcelona (Diputació de Barcelona)

Atur registrat al Mercat de Treball de Mataró i a la província de Barcelona (3r trimestre 2002)

El mes de setembre ha estat especialment desfavorable pel que fa a l'evolució de l'atur registrat en tot l'Estat espanyol, en produir-se increments generalitzats. En els dos àmbits analitzats en aquest apartat, tot i que la tendència ha estat la mateixa, el comportament més significatiu s'ha produït en el Mercat de Treball de Mataró. Així, respecte del mes de juny, l'atur registrat ha augmentat en un 9,2%, mentre que a la província de Barcelona l'augment ha estat del 2,5%. El balanç dels primers nou mesos de l'any també es força desfavorable en els dos àmbits d'anàlisi, amb increments del 7,7% i del 4,2%, respectivament. En finalitzar el mes de setembre, en aquest període, les dues taxes d'atur s'han situat per sota de la de Mataró: un 7,38% en el Mercat de Treball, i un 6,83% a la província de Barcelona.

T 8

| | Atur registrat | | Taxa d'atur | | Evolució atur registrat per taxes de creixement | | | |
|----------|-------------------|--------------------|-------------------|--------------------|---|------------------------|-------------|------------------------|
| | Mercat de Treball | Prov. de Barcelona | Mercat de Treball | Prov. de Barcelona | Mensual (1) | Prov. de Barcelona (1) | Mensual (2) | Prov. de Barcelona (2) |
| juliol | 6.188 | 159.832 | 7,23% | 6,93% | 7,02% | 4,02% | 15,02% | 12,94% |
| agost | 6.407 | 159.991 | 7,48% | 6,94% | 3,54% | 0,10% | 14,64% | 12,41% |
| setembre | 6.316 | 157.462 | 7,38% | 6,83% | -1,42% | -1,58% | 15,34% | 12,11% |

(1) Taxa de creixement respecte del mes anterior

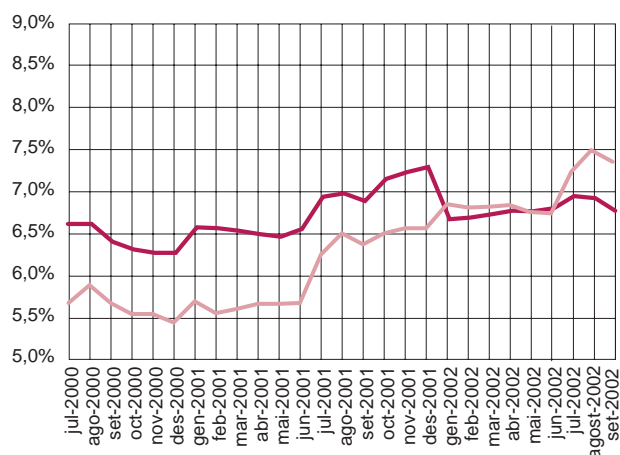
(2) Taxa de creixement respecte del mateix mes de l'any anterior

L'anàlisi interanual és el que confirma el notable empitjorament de la desocupació registrada en tots dos àmbits d'anàlisi. Entre els mesos de setembre de 2001 i 2002, en el Mercat de Treball s'ha produït un augment del 15,3%, mentre que a la província de Barcelona ha estat una mica més moderat (12,1%). Com a nota positiva, cal destacar que durant el tercer trimestre s'ha frenat l'alt ritme de creixement interanual registrat en els mesos precedents, situant-se, en tots dos àmbits, en tres punts per sota dels nivells assolits en el trimestre anterior.

Font T 8, G 18 i G 19: Elaboració pròpia a partir de les dades de la Xarxa d'Observatoris de la Província de Barcelona (Diputació de Barcelona)

G 18

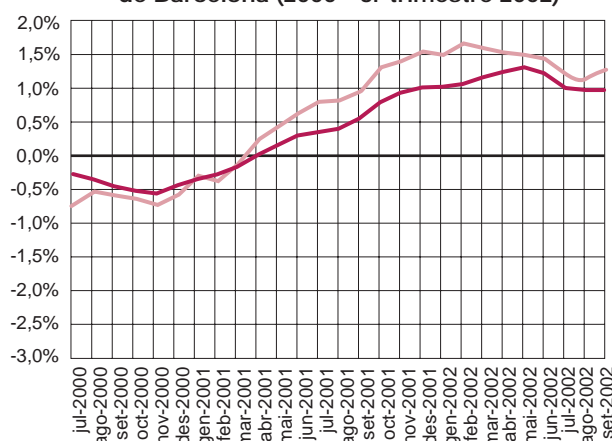
Comparació de la taxa d'atur entre el Mercat de Treball i la província de Barcelona* (2000 - 3r trimestre 2002)



— Taxa atur Mercat de Treball
— Taxa atur Prov. de Barcelona

G 19

Comparació de la tendència de la taxa d'atur entre el Mercat de Treball de Mataró i la província de Barcelona (2000 - 3r trimestre 2002)



* Un canvi en la ponderació de la mostra utilitzada per fer l'Enquesta de Població Activa, ha suposat un important augment de la població activa de la província de Barcelona, reduint-se d'aquesta manera la taxa d'atur registrat.

Atur registrat per edat i sexe

Respecte del trimestre anterior, en tots dos àmbits d'anàlisi, els homes han estat el més perjudicats en l'augment de l'atur registrat. Així mateix, el comportament de l'atur registrat per sexes ha estat força més negatiu en el Mercat de Treball que a la província de Barcelona: els homes han augmentat un 10,9% i un 3,4%, respectivament, mentre que les dones han presentat un increment del 7,9% i del 1,8%. No obstant això, en el conjunt de l'any i en els dos àmbits, són les dones les que han experimentat un comportament més desfavorable. Les taxes d'atur continuen mantenint el diferencial de més de quatre punts, ja que la taxa d'atur de les dones se situa per sobre del 9% i la dels homes, en tots dos casos, està al voltant del 5%.

T 9

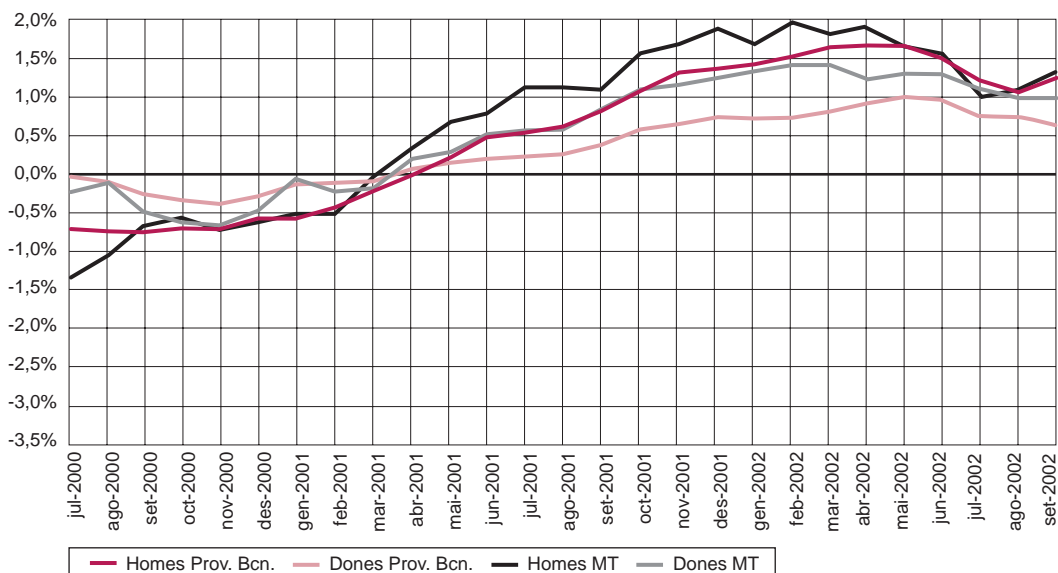
| Mercat de Treball | Atur registrat per sexe | | % Proporció sobre total | | Taxa d'atur mensual | | Var. taxa d'atur vs. mes anterior Dif. | | Diferència taxes |
|-------------------|-------------------------|-------|-------------------------|--------|---------------------|--------|--|----------|------------------|
| | H | D | H | D | H | D | H | D | |
| 2002 | | | | | | | | | |
| juliol | 2.740 | 3.448 | 44,28% | 55,72% | 5,30% | 10,16% | 0,29 pp | 0,75 pp | 4,86 pp |
| agost | 2.910 | 3.497 | 45,42% | 54,58% | 5,63% | 10,31% | 0,33 pp | 0,14 pp | 4,68 pp |
| setembre | 2.873 | 3.443 | 45,49% | 54,51% | 5,56% | 10,15% | -0,07 pp | -0,16 pp | 4,59 pp |

| Prov. de Barcelona | Atur registrat per sexe | | % Proporció sobre total | | Taxa d'atur mensual | | Var. taxa d'atur vs. mes anterior Dif. | | Diferència taxes |
|--------------------|-------------------------|--------|-------------------------|--------|---------------------|-------|--|----------|------------------|
| | H | D | H | D | H | D | H | D | |
| 2002 | | | | | | | | | |
| juliol | 66.638 | 93.194 | 41,69% | 58,31% | 4,95% | 9,72% | 0,00 pp | 0,30 pp | 4,77 pp |
| agost | 68.417 | 91.574 | 42,76% | 57,24% | 5,08% | 9,55% | 0,13 pp | -0,17 pp | 4,47 pp |
| setembre | 67.369 | 90.093 | 42,78% | 57,22% | 5,00% | 9,40% | -0,08 pp | -0,15 pp | 4,39 pp |

pp: punts percentuals

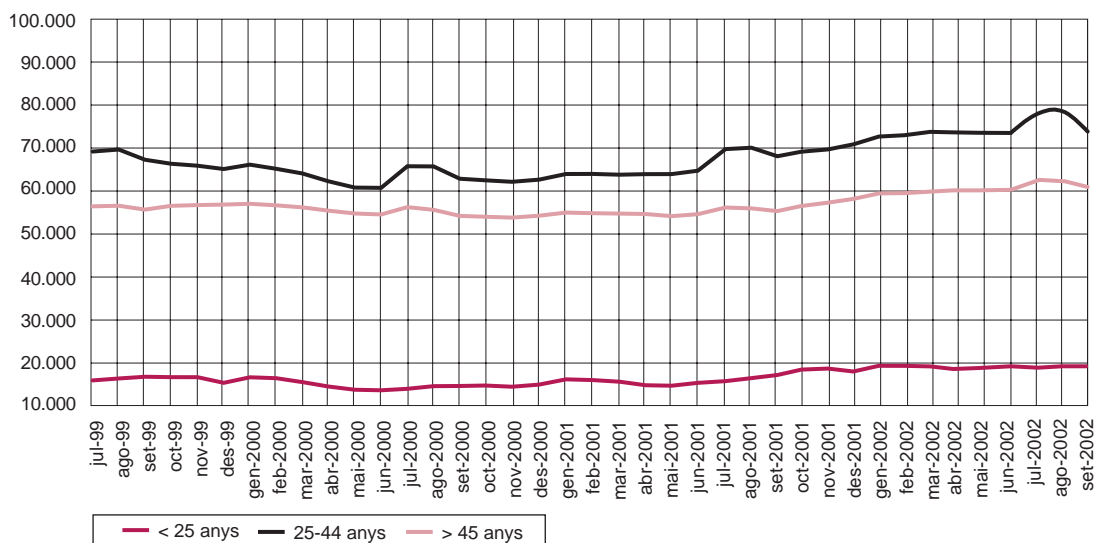
G 20

Tendència de l'atur registrat segons àmbit i sexe (2000 - 3r trimestre 2002)

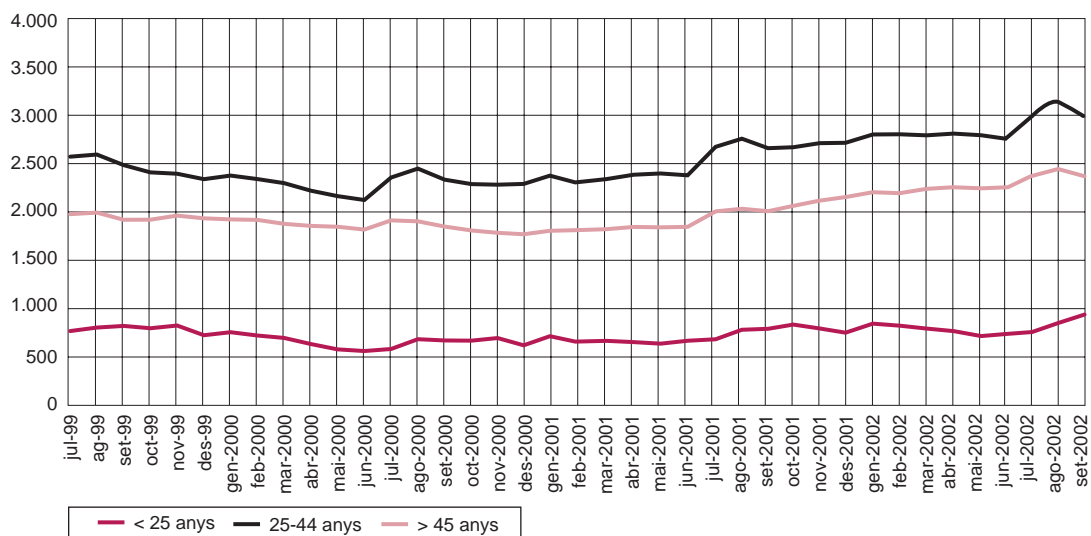


Font T 9 i G 20:
Elaboració pròpia a partir de les dades de la Xarxa d'Observatoris de la Província de Barcelona (Diputació de Barcelona)

G 21 Evolució de l'atur registrat segons grups d'edat. Prov. de Barcelona (1999 - 3r trimestre 2002)



G 22 Evolució de l'atur registrat segons grups d'edat. Mercat de Treball (1999 - 3r trimestre 2002)



Respecte de l'any anterior, tots els grups han presentat creixements significatius, especialment acusats en els homes desocupats. Així, en el Mercat de Treball de Mataró, els homes han augmentat un 17,3%, mentre que les dones ho han fet un 13,8%. A la província de Barcelona, els increments han estat del 15,7% i del 9,5%, respectivament. L'elevat atur femení esdevé un dels principals problemes, quasi estructural, del mercat laboral espanyol; prova d'això és que la Comissió Europea insta a les autoritats del nostre país a l'adopció de mesures que permetin millorar la situació de la dona envers el treball.

Atur registrat per edat i sexe (detall)

En tots dos àmbits d'anàlisi, l'augment de l'atur del tercer trimestre ha estat absorbit pels menors de 25 anys. Tot i això, en el Mercat de Treball han presentat un increment força més significatiu (23,03%) que no pas a la província de Barcelona (7,4%). L'alentiment econòmic s'està traduint en un empitjorament de la situació laboral de les persones més joves; prova d'això, és que entre els mesos de gener i setembre, aquest és el grup que acumula un augment més remarcable pel que fa als desocupats registrats.

T 10

| Edat | Distribució per edat i sexe dels aturats registrats. Juny de 2002 | | | | | | | |
|-------------------|---|-------------|--------------------|-------------|-------------------|-------------|--------------------|-------------|
| | Homes | | | | Dones | | | |
| | Mercat de Treball | | Prov. de Barcelona | | Mercat de Treball | | Prov. de Barcelona | |
| | Nombre | Pes relatiu | Nombre | Pes relatiu | Nombre | Pes relatiu | Nombre | Pes relatiu |
| | (1) | (1) | (1) | (1) | (1) | (1) | (1) | |
| Menors de 20 anys | 160 | 6,18% | 3.440 | 5,28% | 98 | 3,07% | 2.614 | 2,95% |
| De 20 a 24 anys | 256 | 9,88% | 6.263 | 9,61% | 233 | 7,30% | 6.799 | 7,68% |
| De 25 a 29 anys | 335 | 12,93% | 8.691 | 13,34% | 440 | 13,78% | 12.349 | 13,95% |
| De 30 a 34 anys | 269 | 10,39% | 7.250 | 11,13% | 471 | 14,76% | 13.384 | 15,12% |
| De 35 a 39 anys | 297 | 11,47% | 6.326 | 9,71% | 409 | 12,81% | 11.290 | 12,76% |
| De 40 a 44 anys | 228 | 8,80% | 5.339 | 8,20% | 315 | 9,87% | 9.313 | 10,52% |
| De 45 a 49 anys | 206 | 7,95% | 4.813 | 7,39% | 298 | 9,34% | 8.841 | 9,99% |
| De 50 a 54 anys | 262 | 10,12% | 6.321 | 9,70% | 370 | 11,59% | 9.941 | 11,23% |
| De 55 a 59 anys | 353 | 13,63% | 9.650 | 14,81% | 423 | 13,25% | 10.179 | 11,50% |
| Majors de 59 anys | 224 | 8,65% | 7.047 | 10,82% | 135 | 4,23% | 3.800 | 4,29% |
| Total | 2.590 | 100% | 65.140 | 100% | 3.192 | 100% | 88.510 | 100% |

T 11

| Edat | Distribució per edat i sexe dels aturats registrats. Setembre 2002 | | | | | | | |
|-------------------|--|-------------|--------------------|-------------|-------------------|-------------|--------------------|-------------|
| | Homes | | | | Dones | | | |
| | Mercat de Treball | | Prov. de Barcelona | | Mercat de Treball | | Prov. de Barcelona | |
| | Nombre | Pes relatiu | Nombre | Pes relatiu | Nombre | Pes relatiu | Nombre | Pes relatiu |
| | (1) | (1) | (1) | (1) | (1) | (1) | (1) | |
| Menors de 20 anys | 198 | 6,89% | 3.539 | 5,25% | 125 | 3,63% | 2.718 | 3,02% |
| De 20 a 24 anys | 323 | 11,24% | 6.786 | 10,07% | 273 | 7,93% | 7.496 | 8,32% |
| De 25 a 29 anys | 343 | 11,94% | 9.081 | 13,48% | 481 | 13,97% | 12.852 | 14,27% |
| De 30 a 34 anys | 317 | 11,03% | 7.622 | 11,31% | 506 | 14,70% | 13.664 | 15,17% |
| De 35 a 39 anys | 320 | 11,14% | 6.474 | 9,61% | 435 | 12,63% | 11.272 | 12,51% |
| De 40 a 44 anys | 256 | 8,91% | 5.501 | 8,17% | 337 | 9,79% | 9.205 | 10,22% |
| De 45 a 49 anys | 222 | 7,73% | 5.040 | 7,48% | 321 | 9,32% | 8.759 | 9,72% |
| De 50 a 54 anys | 263 | 9,15% | 6.397 | 9,50% | 393 | 11,41% | 9.887 | 10,97% |
| De 55 a 59 anys | 376 | 13,09% | 9.802 | 14,55% | 435 | 12,63% | 10.378 | 11,52% |
| Majors de 59 anys | 255 | 8,88% | 7.127 | 10,58% | 137 | 3,98% | 3.862 | 4,29% |
| Total | 2.873 | 100% | 67.369 | 100% | 3.443 | 100% | 90.093 | 100% |

(1) Representativitat de cada grup d'edat respecte del total d'aturats registrats

Font G 21, G 22,
T 10 i T 11: Elaboració
pròpia a partir de les
dades de la Xarxa
d'Observatoris de la
Província de Barcelona
(Diputació de Barcelona)

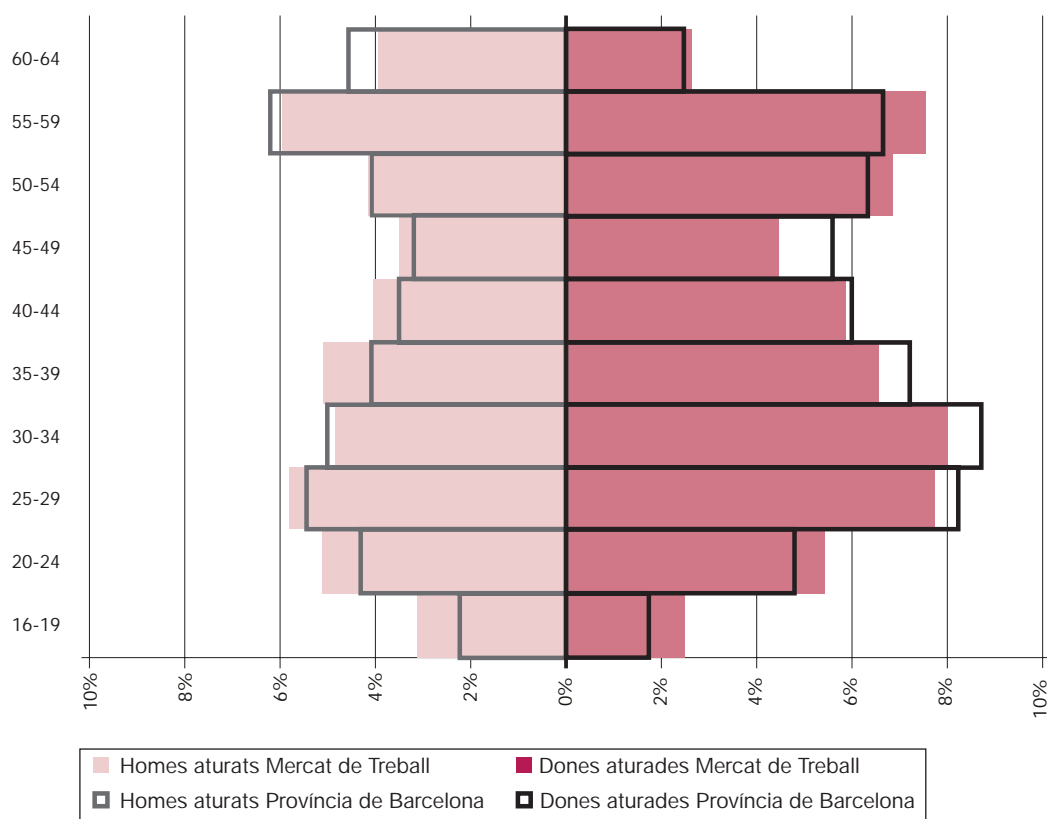
G 23

L'anàlisi interanual posa de relleu el pitjor comportament dels homes menors de 25 anys en tots dos àmbits, amb increments del 32,9% a la província de Barcelona, i del 29,3% en el Mercat de Treball de Mataró. En el cas de les dones, el grup de desocupades majors de 55 anys és el que ha experimentat un augment més significatiu entre els mesos de setembre de 2001 i 2002, i s'ha situat en el 16,2% i el 26,5%, respectivament.

Comparant-ho amb el trimestre anterior, l'edat mitjana, tant dels homes com de les dones, ha disminuït en tots dos àmbits d'anàlisi. No obstant això, la variació més significativa s'ha produït en el Mercat de Treball de Mataró, atès que els homes han passat dels 40,6 als 40,2 anys i les dones, dels 40,6 als 40,1 anys. A la província de Barcelona, l'edat mitjana de tots dos sexes ha baixat en 0,2 anys: els homes han baixat dels 41,4 als 41,2 anys i les dones, dels 40,2 als 40 anys.

Respecte del mateix trimestre de l'any anterior, l'únic àmbit en què l'edat mitjana dels homes ha disminuït ha estat a la província de Barcelona (0,9 anys), ja que en el cas dels homes del Mercat de Treball l'edat mitjana s'ha mantingut invariable. Pel que fa a les dones, a la província de Barcelona l'edat mitjana ha augmentat en el darrer any 0,2 anys, mentre que en el Mercat de Treball l'augment ha estat de 0,8 anys.

Estructura de l'atur per sexe i edat. Mercat de Treball i Província de Barcelona. Setembre 2002



Atur registrat per sectors econòmics

Respecte del segon trimestre, tots els sectors presenten augments en el nombre de desocupats registrats. La conjuntura està afectant especialment el sector de la construcció, que habitualment anticipa amb el seu comportament els efectes del refredament econòmic. En tots dos àmbits s'ha produït un augment notable dels desocupats en aquest sector, sent el cas més significatiu l'àmbit de la província de Barcelona (5,8%). En el Mercat de Treball, els sectors dels desocupats que cerquen la primera feina (18,9%) i el de la construcció (14,3%) han estat els que han acaparat l'augment de l'atur registrat.

T 12

| Sector econòmic | Composició per sectors econòmics. Setembre 2002 | | | | | |
|-----------------|---|--------------------|----------------------|------------------------|--------------------|----------------------|
| | Mercat de Treball | | | Província de Barcelona | | |
| | Nombre | Pes relatiu (1) | Var. any ant. (2) | Nombre | Pes relatiu (1) | Var. any ant. (2) |
| Agricultura | 49 | 0,78% | 0,15 pp | 576 | 0,37% | -0,01 pp |
| Indústria | 2.327 | 36,84% | -0,57 pp | 43.699 | 27,75% | -2,05 pp |
| Construcció | 615 | 9,74% | 0,42 pp | 12.900 | 8,19% | 0,40 pp |
| Serveis | 2.948 | 46,68% | -0,42 pp | 87.559 | 55,61% | 0,95 pp |
| SOA | 377 | 5,97% | 0,42 pp | 12.728 | 8,08% | 0,71 pp |
| Total | 6.316 | 100% | 0,00 pp | 157.462 | 100% | 0,00 pp |

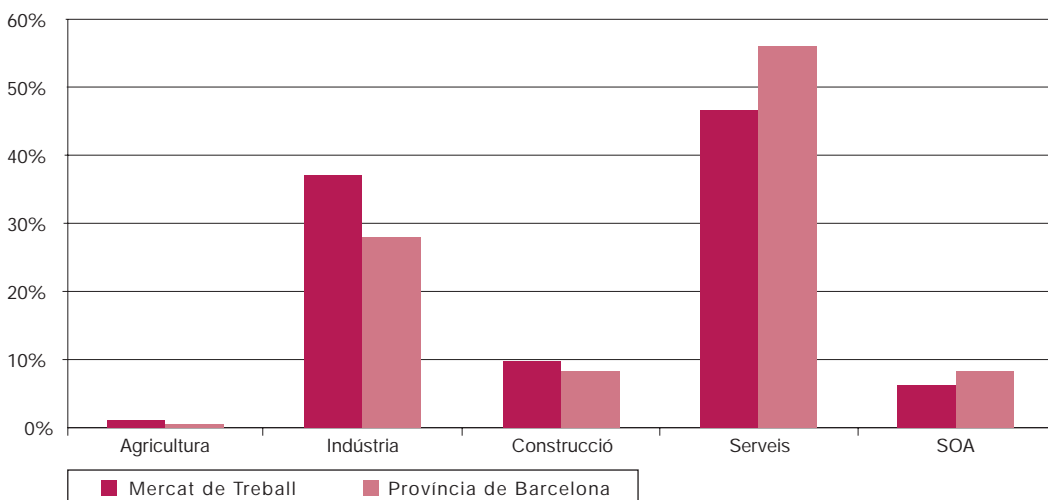
(1) Representativitat de cada nivell d'instrucció respecte del total d'aturats registrats

(2) Variació de representativitat respecte del mateix mes de l'any anterior

pp: punts percentuals

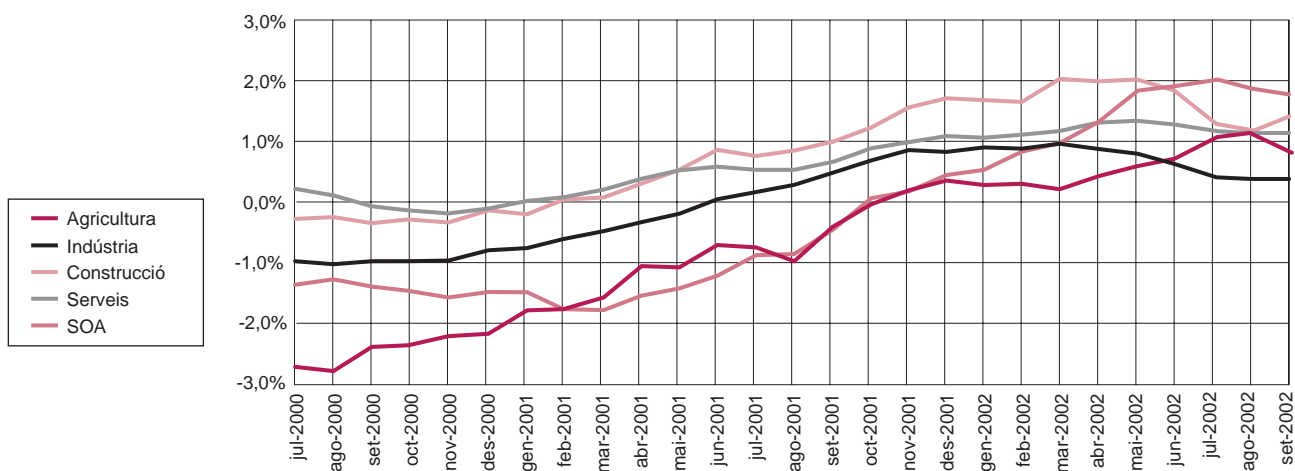
Pes relatiu dels sectors de cada àmbit (setembre2002)

G 24

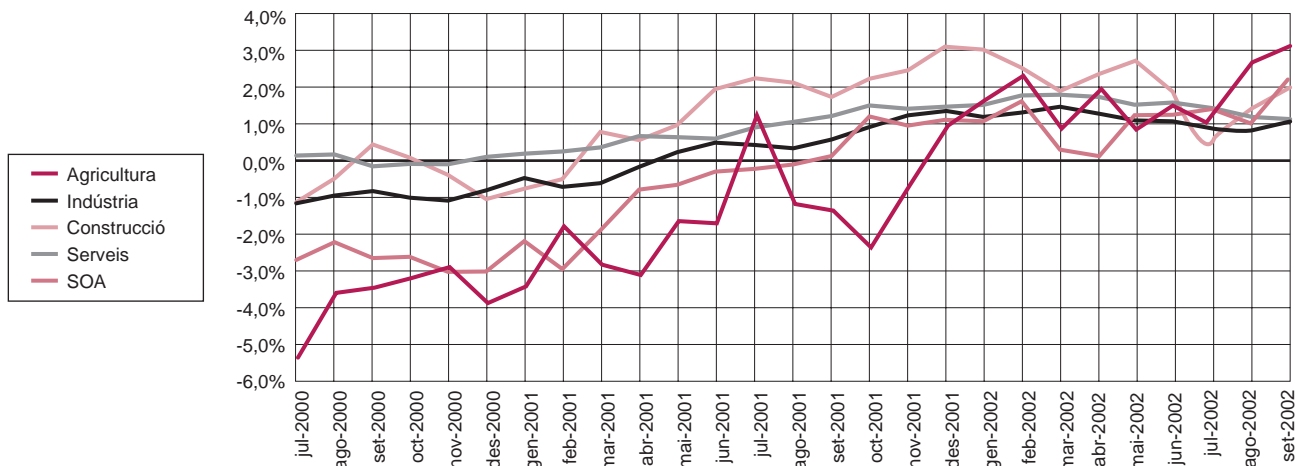


Font G 23,
T 12 i G 24 : Elaboració pròpia a partir de les dades de la Xarxa d'Observatoris de la Província de Barcelona (Diputació de Barcelona)

G 25 Tendència de l'atur registrat per sectors a la Província de Barcelona (2000 - 3r trimestre 2002)



G 26 Tendència de l'atur registrat per sectors. Mercat de Treball (2000 - 3r trimestre 2002)



En l'anàlisi interanual, encara que tots els sectors experimenten uns creixements força significatius, els desocupats sense ocupació anterior és el grup que ha tingut un comportament més desfavorable en tots dos àmbits d'anàlisi. En el Mercat de Treball ha augmentat d'un 24,01%, mentre que a la província de Barcelona l'augment ha estat d'un 22,9%. En segon lloc, hi apareix el sector de la construcció, que confirma el deteriorament del seu nivell d'activitat, amb augments de l'ordre del 20,6% i del 17,8%, respectivament.

Atur registrat per formació

T 13

| Nivell d'instrucció | Composició per nivell d'instrucció. Juny 2002 | | | | | |
|---------------------|---|-------------|----------------|------------------------|-------------|----------------|
| | Mercat de Treball | | | Província de Barcelona | | |
| | Nombre | Pes relatiu | Var. any ant. | Nombre | Pes relatiu | Var. any ant. |
| | (1) | (2) | | (1) | (2) | |
| Est. Primaris | 4.361 | 75,42% | -0,85 pp | 113.663 | 73,98% | 0,23 pp |
| Est. Secund. | 1.040 | 17,99% | 0,27 pp | 29.772 | 19,38% | -0,28 pp |
| Est. Universit. | 381 | 6,59% | 0,58 pp | 10.215 | 6,65% | 0,05 pp |
| Total | 5.782 | 100% | 0,00 pp | 153.650 | 100% | 0,00 pp |

(1) Representativitat de cada nivell d'instrucció respecte el total d'aturats registrats.

(2) Variació de representativitat respecte el mateix mes de l'any anterior.

pp: punts percentuals.

Composició per nivell d'instrucció. Setembre 2002

T 14

| Nivell d'instrucció | Mercat de Treball | | | Província de Barcelona | | |
|---------------------|-------------------|-------------|----------------|------------------------|-------------|----------------|
| | Nombre | Pes relatiu | Var. any ant. | Nombre | Pes relatiu | Var. any ant. |
| | | (1) | (2) | | (1) | (2) |
| Est. Primaris | 4.757 | 75,32% | 0,72 pp | 115.467 | 73,33% | 0,31 pp |
| Est. Secund. | 1.102 | 17,45% | -0,49 pp | 30.939 | 19,65% | -0,17 pp |
| Est. Universit. | 457 | 7,24% | -0,23 pp | 11.056 | 7,02% | -0,15 pp |
| Total | 6.316 | 100% | 0,00 pp | 157.462 | 100% | 0,00 pp |

(1) Representativitat de cada nivell d'instrucció respecte el total d'aturats registrats

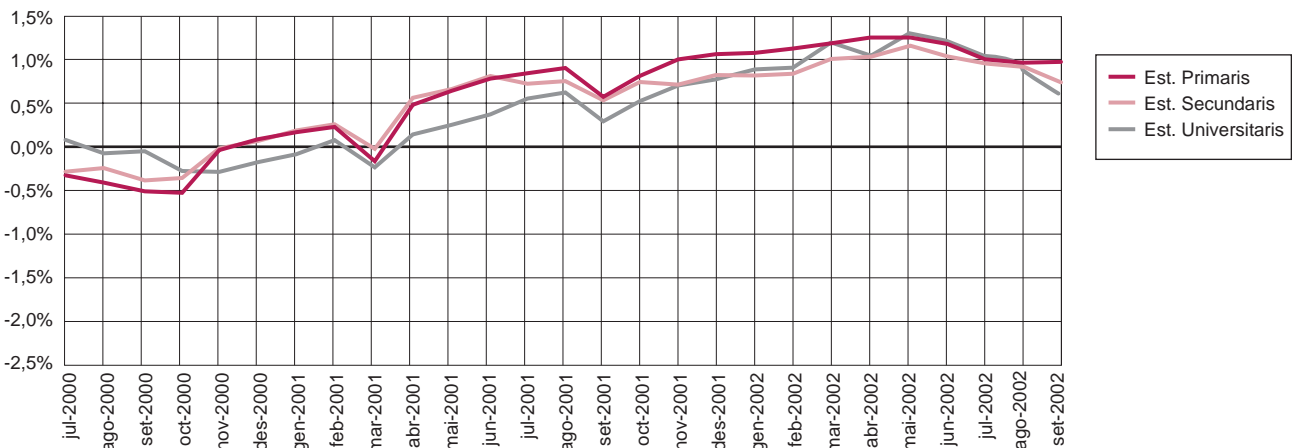
(2) Variació de representativitat respecte el mateix mes de l'any anterior

pp: punts percentuals

En l'evolució trimestral, el grup de desocupats amb estudis universitaris és el que presenta un increment més remarcable, possiblement com a conseqüència de la seva incorporació en el mercat de treball després d'acabar els estudis. En el Mercat de Treball han augmentat de manera molt més notable (19,9%) que no pas a la província de Barcelona (8,2%).

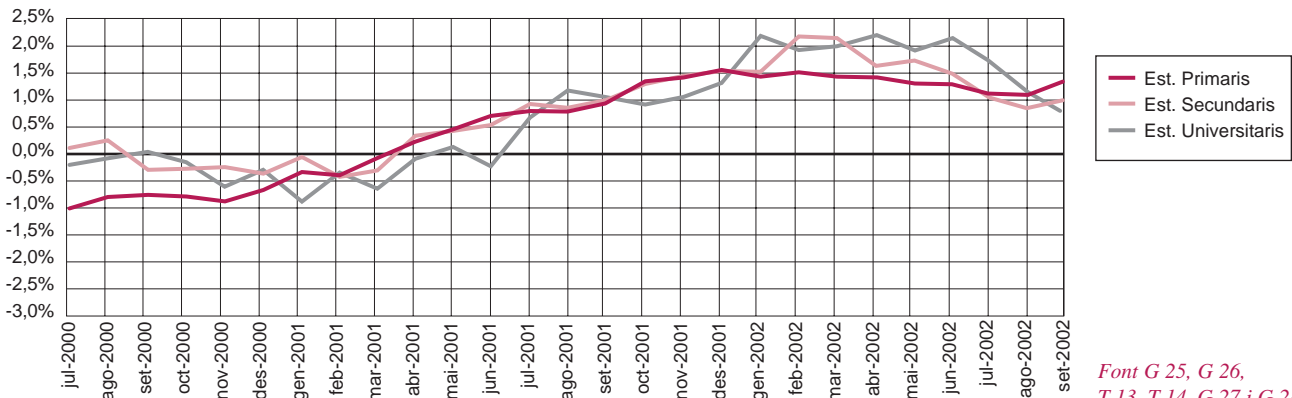
Tendència de l'atur registrat segons nivells d'instrucció. Prov. de Barcelona (2000 - 3r trim. 2002)

G 27



Tendència de l'atur registrat segons nivells d'instrucció. Mercat de Treball (2000 - 3r trim. 2002)

G 28



Interanualment, però, els desocupats amb estudis primaris són els que més han incrementat el seu nombre de desocupats registrats, tant en el Mercat de Treball (16,4%) com a la província de Barcelona (12,6%). Aquest és el grup que aglutina un nombre més alt de desocupats registrats en tots dos àmbits, amb una representativitat situada per sobre del 70%.

Font G 25, G 26, T 13, T 14, G 27 i G 28:
Elaboració pròpia a partir de les dades de la Xarxa d'Observatoris de la Província de Barcelona (Diputació de Barcelona)

Evolució del perfil d'aturat al Mercat de Treball de Mataró i a la Província de Barcelona (3r trimestre 1999-2002)

En ambdós àmbits d'anàlisi, el perfil de l'aturat/ada correspon a una dona amb la darre- ra feina en el sector serveis, amb una edat compresa entre els 25-44 anys i un nivell d'es- tudis de certificat d'escolaritat. Aquesta descripció coincideix plenament amb la del per- fil d'aturat/ada de Mataró, excepte en el cas del sector, ja que l'aturat/ada prové del sector industrial.

A la província de Barcelona, els percentatges dels diferents trets característics són su- periors en tots els casos als del Mercat de Treball, exceptuant-hi el cas de la formació, amb uns percentatges del 39,6% i del 44,6%, respectivament. Si analitzem les seves res- pectives evolucions des del setembre de 1999, comprovarem que en el cas del Mercat de Treball, l'únic tret que ha augmentat és el del sector serveis, que ha passat del 43,3% al 46,7%; així mateix, en el cas de la província de Barcelona, la tendència coincideix amb l'esmentada anteriorment, i s'ha passat del 51,2% al 55,6%.

T 15

| Mercat de Treball | setembre 1999 | | setembre 2000 | | setembre 2001 | | setembre 2002 | |
|-------------------|------------------|-------|------------------|-------|------------------|-------|------------------|-------|
| | | % | | % | | % | | % |
| Sexe | Dona | 55,4% | Dona | 56,0% | Dona | 55,3% | Dona | 54,5% |
| Sect. ec. | Serveis | 43,3% | Serveis | 45,6% | Serveis | 47,1% | Serveis | 46,7% |
| Edat | 25-44 | 47,4% | 25-44 | 47,9% | 25-44 | 48,6% | 25-44 | 47,4% |
| Formació | Certif. d'escol. | 45,4% | Certif. d'escol. | 44,1% | Certif. d'escol. | 43,9% | Certif. d'escol. | 44,6% |

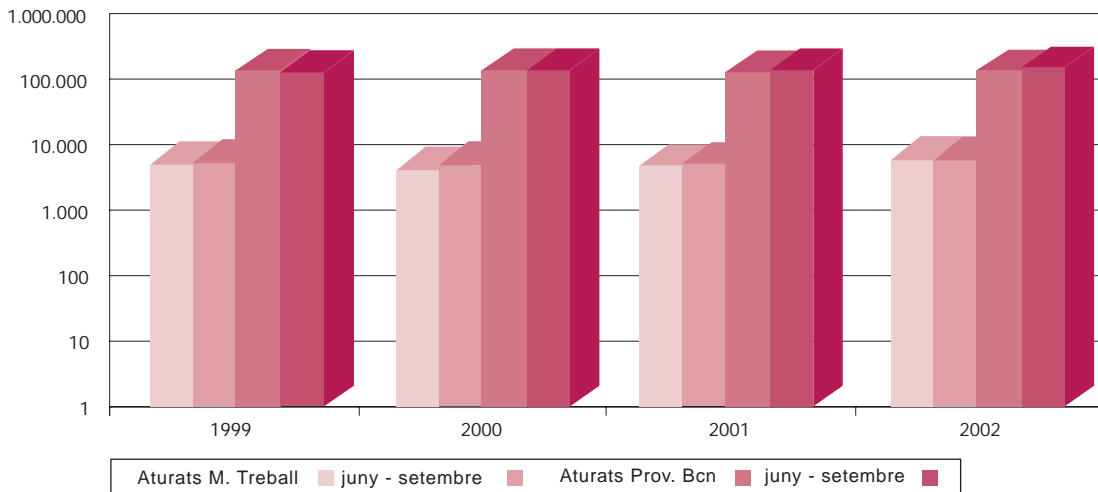
| | Variació juny 2000- setembre 2000 | | | | Variació juny 2001- setembre 2001 | | | | Variació juny 2002- setembre 2002 | | | |
|-----------|-----------------------------------|--------------|----------|------------|-----------------------------------|--------------|----------|------------|-----------------------------------|--------------|----------|------------|
| | Perfil set. 2000 | Tx. C. (v.a) | Var. Pes | Tx. C. (%) | Perfil set. 2001 | Tx. C. (v.a) | Var. Pes | Tx. C. (%) | Perfil set. 2002 | Tx. C. (v.a) | Var. Pes | Tx. C. (%) |
| | (1) | (2) | (3) | (3) | (1) | (2) | (3) | (3) | (1) | (2) | (3) | (3) |
| Sexe | Dona | 6,33% | -0,73 pp | -1,28% | Dona | 10,60% | -0,66 pp | -1,18% | Dona | 7,86% | -0,69 pp | -1,26% |
| Sect. ec. | Serveis | 5,05% | -1,16 pp | -2,47% | Serveis | 12,77% | 0,36 pp | 0,76% | Serveis | 6,81% | -1,06 pp | -2,22% |
| Edat | 25 - 44 | 9,84% | 0,93 pp | 1,98% | 25 - 44 | 11,94% | 0,01 pp | 0,02% | 25 - 44 | 8,36% | -0,38 pp | -0,80% |
| Formació | Cert. esc. | 5,02% | -1,13 pp | -2,50% | Cert. esc. | 8,34% | -1,45 pp | -3,19% | Cert. esc. | 9,92% | 0,28 pp | 0,62% |

| Prov. de Barcelona | setembre 1999 | | setembre 2000 | | setembre 2001 | | setembre 2002 | |
|--------------------|------------------|-------|------------------|-------|------------------|-------|------------------|-------|
| | | % | | % | | % | | % |
| Sexe | Dona | 58,4% | Dona | 59,8% | Dona | 58,6% | Dona | 57,2% |
| Sect. ec. | Serveis | 51,2% | Serveis | 53,9% | Serveis | 54,7% | Serveis | 55,6% |
| Edat | 25-44 | 48,2% | 25-44 | 47,8% | 25-44 | 48,5% | 25-44 | 48,1% |
| Formació | Certif. d'escol. | 42,1% | Certif. d'escol. | 40,7% | Certif. d'escol. | 40,1% | Certif. d'escol. | 39,6% |

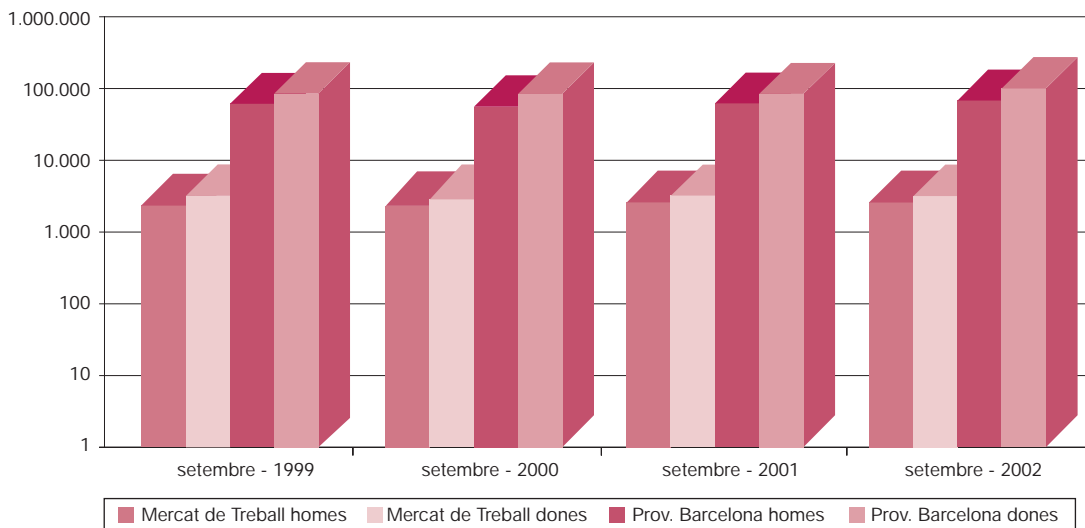
| | Variació juny 2000- setembre 2000 | | | | Variació juny 2001- setembre 2001 | | | | Variació juny 2002- setembre 2002 | | | |
|-----------|-----------------------------------|--------------|----------|------------|-----------------------------------|--------------|----------|------------|-----------------------------------|--------------|----------|------------|
| | Perfil set. 2000 | Tx. C. (v.a) | Var. Pes | Tx. C. (%) | Perfil set. 2001 | Tx. C. (v.a) | Var. Pes | Tx. C. (%) | Perfil set. 2002 | Tx. C. (v.a) | Var. Pes | Tx. C. (%) |
| | (1) | (2) | (3) | (3) | (1) | (2) | (3) | (3) | (1) | (2) | (3) | (3) |
| Sexe | Dona | 1,84% | -0,20 pp | -0,33% | Dona | 4,07% | -0,66 pp | -1,11% | Dona | 1,79% | -0,39 pp | -0,68% |
| Sect. ec. | Serveis | 3,10% | 0,48 pp | 0,90% | Serveis | 3,92% | -0,70 pp | -1,26% | Serveis | 1,89% | -0,34 pp | -0,61% |
| Edat | 25 - 44 | 3,51% | 0,61 pp | 1,30% | 25 - 44 | 5,97% | 0,33 pp | 0,69% | 25 - 44 | 2,34% | -0,07 pp | -0,14% |
| Formació | Cert. esc. | 5,42% | -1,00 pp | -2,38% | Cert. esc. | 2,84% | -0,94 pp | -2,28% | Cert. esc. | 0,87% | -0,63 pp | -1,57% |

- (1) Taxa de creixement dels valors absoluts
 (2) Variació del pes relatiu
 (3) Taxa de creixement del pes relatiu
 pp: punts percentuals

Evolució del nombre d'aturats els tercers trimestres per àmbits (1999 - 2002)



Distribució de l'atur registrat per sexe i àmbit (setembre 1999 - setembre 2002)



Font T15, G29 i G30:
Elaboració pròpia a partir de les dades de la Xarxa d'Observatoris de la Província de Barcelona (Diputació de Barcelona).

Alguns d'aquests trets característics són compartits per la resta de l'Estat espanyol, ja que l'augment de l'atur en el mes de setembre va concentrar-se en les dones, en el sector serveis i entre el col·lectiu que cerca la seva primera feina. En aquesta època, però, aquest comportament és habitual perquè representa el final de la temporada turística i la incorporació a les llistes de l'INEM de persones sense ocupació anterior, tot i que la conjuntura d'estancament econòmic provoca que les dades d'aquest exercici siguin les més negatives dels darrers cinc anys. Catalunya, però, és una de les poques excepcions a les alces generalitzades produïdes en la resta de comunitats autònomes de l'Estat espanyol, amb un descens de 1.025 aturats registrats.

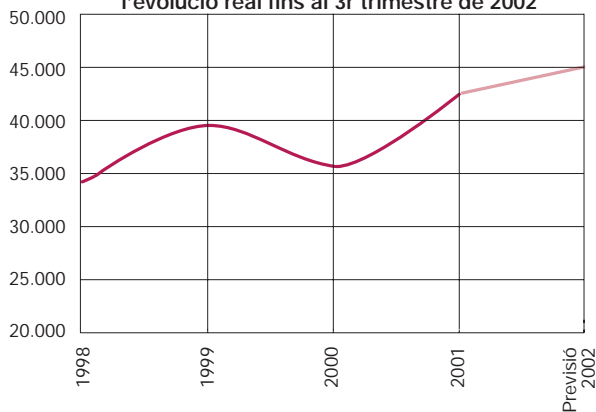
Nota: en els gràfics G29 i G30 s'utilitza una escala logarítmica.

Contractacions en el Mercat de Treball (3r trimestre de 2002)

Entre els mesos d'octubre de 2001 i setembre 2002 s'han comunicat un total de 40.185 contractes, un 12,1% més que en el mateix període de l'any anterior. Pel que fa a la contractació indefinida, el comportament seguit és idèntic al que s'ha descrit anteriorment. Així, en l'anàlisi interanual, els contractes comunicats han seguit una evolució ascendent, amb un total de 5.888 contractes al setembre de 2002, un 10,1% més que els comunicats un any abans.

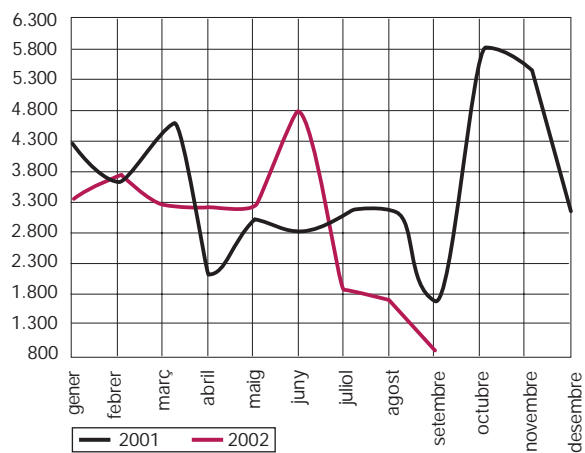
G 31

Evolució del nombre de contractes al Mercat de Treball (1998 - 2001) i estimació 2002 d'acord l'evolució real fins al 3r trimestre de 2002



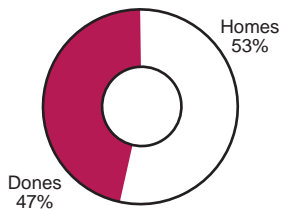
G 32

Evolució de la contractació al Mercat de Treball de Mataró. 2001 - 2002

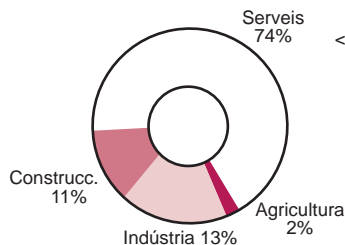


G 33

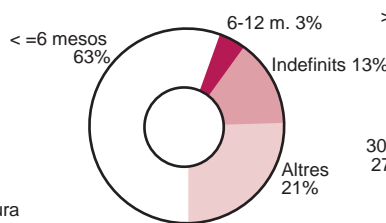
Contractació per sexe 3r trimestre 2002



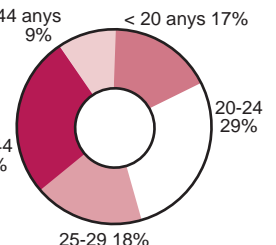
Contractació per sectors 3r trimestre 2002



Contractació per durada 3r trimestre 2002



Contractació per edats 3r trimestre 2002



Contractat tipus en el Mercat de Treball

- En el tercer trimestre, els homes han acaparat el 53,3% de la contractació, amb set punts de diferència respecte de les dones. Aquesta és la tònica habitual des de l'inici de la sèrie (1998).
- El sector serveis ha consolidat el seu pes en la contractació d'aquest trimestre coincidint amb els mesos de la campanya de l'estiu (74,3%), percentatge que se situa lleugerament per sobre de l'assolit en el mateix període de l'any anterior.
- Per grups d'edat, els que tenen entre 19-24 anys i 30-45 anys són els més contractats en aquest trimestre, amb el 28,1% i 26,9% del total de la contractació, respectivament. Aquest posicionament coincideix amb el que va produir-se en el 3r trimestre de l'any 2001.
- Els contractes amb una durada inferior als sis mesos són els més emprats en aquest període, amb un 63,4% del total. En aquest trimestre han assolit un nivell màxim, només superat pel que va registrar-se en el 3r trimestre de 1998. La contractació indefinida ha anat perdent pes al llarg de tot l'any fins a situar-se en el 13,1%.

Font G 31, G 32 i G 33: Elaboració pròpia a partir de les dades de la Xarxa d'Observatoris de la Província de Barcelona (Diputació de Barcelona).

Mercat de Treball de Mataró (4t trimestre 2001)

| Perfil | Contractat | | Aturat | |
|-------------------|----------------------------------|--|--------------------------------|--|
| | | | (desembre) | |
| Sexe | Home (50,50%) | | Dona (53,38%) | |
| Sector econòmic | Serveis (68,45%) | | Serveis (46,80%) | |
| Edat | 20-24 (29,53%) i 30-34 (27,30%) | | 25-44 (48,29%) | |
| | | | 30-34 (13,63%), 25-29 (13,33%) | |
| | | | 55-59 (12,48%), 35-39 (12,10%) | |
| Durada contracte* | Menor o igual 6 mesos (53,63%) | | (percentatges més alts) | |
| Tipus contracte | Eventual circums. prod. (35,25%) | | Temporals | |
| | Temps parcial (24,38%) | | | |
| | Per obra o servei (15,55%) | | | |
| | Total indefinits (14,42%) | | | |

Mercat de Treball de Mataró (1r trimestre 2001)

| Perfil | Contractat | | Aturat | |
|-------------------|----------------------------------|--|--------------------------------|--|
| | | | (març) | |
| Sexe | Dona (52,11%) | | Dona (53,73%) | |
| Sector econòmic | Serveis (67,63%) | | Serveis (48,52%) | |
| Edat | 30-44 (30,23%) i 19-24 (27,91%) | | 25-44 (47,97%) | |
| | | | 25-29 (14,32%), 55-59 (12,95%) | |
| | | | 30-35 (12,85%), 35-39 (11,50%) | |
| Durada contracte* | Menor o igual 6 mesos (49,77%) | | (percentatges més alts) | |
| Tipus contracte | Eventual circums. prod. (33,08%) | | Temporals | |
| | Temps parcial (21,84%) | | | |
| | Per obra o servei (16,98%) | | | |
| | Total indefinits (15,27%) | | | |

Mercat de Treball de Mataró (2n trimestre 2002)

| Perfil | Contractat | | Aturat | |
|-------------------|----------------------------------|--|---------------------------------|--|
| | | | (juny) | |
| Sexe | Home (53,53%) | | Dona (55,21%) | |
| Sector econòmic | Serveis (68,54%) | | Serveis (47,73%) | |
| Edat | 30-44 (29,56%) i 19-24 (27,30%) | | 25-44 (47,80%) | |
| | | | 55-59 (13,42%), 25-29 (13,40%), | |
| | | | 30-34 (12,80%), 35-39 (12,21%) | |
| Durada contracte* | Menor o igual 6 mesos (56,11%) | | (percentatges més alts) | |
| Tipus contracte | Eventual circums. prod. (35,64%) | | Temporals | |
| | Temps parcial (22,66%) | | | |
| | Per obra o servei (15,51%) | | | |
| | Total indefinits (15,02%) | | | |

Mercat de Treball de Mataró (3r trimestre 2002)

| Perfil | Contractat | | Aturat | |
|-------------------|----------------------------------|--|--------------------------------|--|
| | | | (setembre) | |
| Sexe | Home (53,27%) | | Dona (54,51%) | |
| Sector econòmic | Serveis (74,26%) | | Serveis (46,68%) | |
| Edat | 20-24 (28,10%), 30-44 (26,90%) | | 25-44 (47,42%) | |
| | | | 25-29 (13,67%), 30-34 (13,08%) | |
| | | | 55-59 (12,82%), 35-39 (12,05%) | |
| Durada contracte* | Menor o igual 6 mesos (63,43%) | | (percentatges més alts) | |
| Tipus contracte | Eventual circums. prod. (34,39%) | | Temporals | |
| | Temps parcial (25,68%) | | | |
| | Per obra o servei (15,74%) | | | |
| | Total indefinits (13,12%) | | | |

* Percentatge sobre el total de contractes, inclosos els indefinits

Font T 16:
Elaboració pròpia
a partir de les dades
de la Xarxa d'Observatoris
de la Província de Barcelona
(Diputació de Barcelona)



Ajuntament de Mataró
**Institut Municipal
de Promoció Econòmica**



**Diputació
Barcelona**

xarxa de municipis



Generalitat de Catalunya
**Departament de Treball, Indústria
Comerç i Turisme**

FONS
SOCIAL
EUROPEU



Per a més informació:

Institut Municipal de Promoció Econòmica de Mataró. Àrea d'Estudis i Planificació

C/ Herrera, 70. 08301 Mataró. Tel. 93 758 21 31 - Fax 93 758 21 36

<http://www.infomataro.net> - correu electrònic: impem@ajmataro.es