

L'Observatori

33

Any IX
1r trimestre 2004

Mercat de Treball de Mataró



La mesura de l'atur als municipis

El passat 4 de maig, el secretari general d'Ocupació del Ministeri de Treball i Afers Socials, Valeriano Gómez, va presentar les dades oficials d'aturats registrats del mes d'abril a les oficines de treball del conjunt de l'Estat espanyol: 1,7 milions d'aturats registrats i un descens de 38.530 desocupats respecte del mes de març.

A banda de la presentació de les dades, l'altre punt important que es va donar a conèixer va ser que ja no s'informarà de la taxa d'atur registrat; només s'informarà del nombre d'aturats registrats. El motiu per no publicar aquesta dada és la manca de rigor científic que implica calcular la taxa d'atur registrat, ja que barreja una xifra que prové d'un registre (aturats registrats) amb una altra xifra procedent d'una enquesta (població activa).

De fet, es tracta d'una antiga reivindicació procedent de l'àmbit sindical i, especialment, de l'àmbit acadèmic, essent en Luis Toharia –catedràtic de Fonaments de l'Anàlisi Econòmic de la Universitat d'Alcalá– un dels que més durament criticava el càlcul d'aquest índex.

Amb aquesta mesura només es presentarà una sola taxa d'atur calculada mitjançant l'Enquesta de Població Activa (EPA), la qual segueix els criteris internacionals que marca l'Organització Internacional del Treball (OIT), i l'única que, per tant, és vàlida per fer comparacions internacionals. D'aquesta forma s'evita la confusió a la qual portava la publicació de dues taxes d'atur amb valors força diferents.

Per veure el perquè d'aquestes diferències entre atur registrat a les OTG i l'atur estimat per la EPA, cal analitzar que inclou la definició d'aturat.

L'EPA considera aturades les persones de 16 i més anys que durant la setmana de referència hagin estat simultàniament:

- Sense feina; és a dir, que no hagin tingut una ocupació per compte aliè o per compte propi durant la setmana de referència.
- Cercant feina; és a dir, que hagin pres mesures concretes per trobar una feina per compte d'altri o que hagin fet gestions per establir-se pel seu compte durant el mes precedent.
- Disponibles per a treballar; és a dir, en condicions de començar a fer-ho en un termini de dues setmanes a partir del diumenge de la setmana de referència.

També es consideren desocupades les persones de 16 o més anys que durant la setmana de referència hagin estat sense feina, disponibles per treballar i que no cerquin feina perquè ja n'han trobat una, a la qual s'incor-

poraran en un data posterior a la setmana de referència. Per tant, en aquest cas no s'exigeix el criteri de recerca efectiva de feina.

Així mateix, són desocupades les persones absents del treball com a conseqüència d'una suspensió de regulació d'ocupació que no creuen poder incorporar-se a l'empresa i que hagin cercat feina i estiguin disponibles per a desenvolupar-la.

Si una persona satisfà les condicions de la definició de desocupat es considerarà com a tal, tot i que compatibilitzi aquesta situació amb altres, com la d'estudiant o feines de la llar.

Pel que fa al concepte estadístic d'atur registrat, aquest està establert per l'Ordre Ministerial d'11 de març de 1985. Segons els criteris continguts en aquesta disposició, en l'atur registrat d'un mes s'inclouen les persones que tinguin demandes pendents de satisfer l'últim dia del mes a les oficines d'ocupació de l'INEM o a les OTG, exceptuant-hi els següents col·lectius:

- Demandants que sol·liciten una altra ocupació, compatible amb la que ja exerceixen (pluriocupació).
- Demandants que, estant ocupats, sol·liciten una ocupació per canviar-la per la que tenen (millora d'ocupació).
- Demandants perceptors de prestacions per atur que participen en treballs de col·laboració social (col·laboració social).
- Demandants que són pensionistes de jubilació, pensionistes per gran invalidesa i invalidesa absoluta, i demandants de 65 o més anys (jubilats).
- Demandants que sol·liciten una ocupació per un període inferior a tres mesos (ocupació conjuntural).
- Demandants que sol·liciten un treball amb una jornada inferior a 20 hores setmanals (jornada de menys de 20 hores).
- Demandants que estan cursant estudis d'ensenyament reglat, sempre que siguin menors de 25 anys o que, tot i superar aquesta edat, siguin demandants de primera ocupació; alumnes de formació professional ocupacional, si tenen més de 20 hores lectives setmanals, que tenen una beca de manutenció i són demandants de primera ocupació (estudiants).
- Demandants amb la demanda suspesa, mentre es mantingui en aquesta situació, ja que la suspensió de la demanda -que, generalment, es tramita a petició del demandant i per causa justificada- interromp la recerca d'ocupació (demandes suspeses).

- Demandants beneficiaris de prestacions d'atur en situació de compatibilitat d'ocupació per treballar a temps parcial (compatibilitat prestacions).
- Treballadors agrícoles eventuais, beneficiaris del subsidi especial per desocupació i que l'estan percebent o que, havent-lo esgotat, no hagi transcorregut un període superior a un any des del dia del naixement del dret (treballadors eventuais agrícoles subsidiats-TEAS).
- Demandants que rebutgin accions d'inserció laboral adequades a les seves característiques, tal com estableix l'article 46, 1.2 de la Llei 8/88, de 7 d'abril (rebuig d'accions d'inserció laboral).
- Demandants sense disponibilitat immediata per al treball o en situació d'incompatibilitat: demandants en situació d'incapacitat laboral transitòria o de baixa mèdica; demandants que estan complint el servei militar o la prestació social substitutòria; demandants inscrits per a participar en un procés de selecció per a un lloc de treball determinat; sol·licitants d'una feina exclusivament per a l'estranger; demandants d'un lloc de treball a domicili; demandants que, en virtut d'un expedient de regulació d'ocupació, estan en situació de suspensió o reducció de jornada o de modificació de les condicions de treball; demandants que són donats d'alta com a cotitzants a la Seguretat Social; etc. (altres causes).

Com s'hi pot comprovar, les dues fonts de mesura de l'a-

tur presenten uns objectius i uns enfocaments diferents, que originen divergències entre els resultats quantitius d'una i altra font.

Així doncs, sembla lògic que sigui la dada d'atur de l'EPA la que indiqui el nivell de desocupació per al conjunt de l'Estat espanyol, per al conjunt de Catalunya i, també, a nivell de la província. El problema apareix quan es vol saber l'atur a nivell municipal. Si bé les estimacions de l'EPA són fiables per a les capitals de província, i també en aquells municipis importants d'una província respecte de la seva capital (municipis autorepresentats), la resta de municipis no disposen de les dades de l'EPA per mesurar la situació del seu mercat de treball, i l'única font disponible és la procedent de les OTG. Sense perdre de vista que es tracta d'un registre administratiu, l'avantatge d'aquestes dades és que es disposa d'una sèrie amb periodicitat mensual, disponible a Mataró des de l'any 1992, amb una desagregació molt gran de les dades, i l'obtenció de les dades és senzilla i barata.

Pel que fa al càlcul de la taxa d'atur registrat a nivell municipal, la població activa de què es disposa és la procedent dels Censos i Padrons que tenen una periodicitat quinquennal. Si bé el càlcul de la taxa no és rigorós científicament, fins al moment és l'única eina de mesura disponible per als municipis per conèixer de forma aproximada el seu nivell de desocupació, l'evolució en el temps i poder-se comparar amb altres municipis que segueixen la mateixa metodologia.

Evolució de la taxa d'atur registrat i de l'atur estimat segons l'EPA. Catalunya. 1992 - 2004



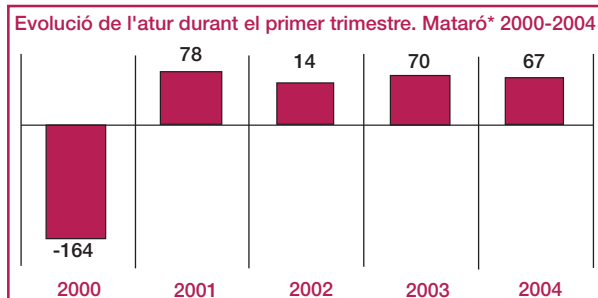
RESUM

Atur registrat i contractació Mataró* (1r trimestre 2004)

* Inclou Mataró, Cabrera de Mar i Argentona

Atur registrat	març 2003	març 2004	Incr. %
! Mataró	3.975	4.368	9,89%
Prov. Barcelona	160.511	161.656	0,71%
Catalunya	201.694	203.089	0,69%
Espanya	1.719.571	1.743.706	1,40%
Atur reg. per sexes	març 2003	març 2004	Incr. %
Homes	1.847	1.917	3,79%
! Dones	2.128	2.451	15,18%
Atur reg. per edats	març 2003	març 2004	Incr. %
< 25 anys	576	619	7,47%
25 a 44 anys	1.775	1.927	8,56%
! > 45 anys	1.624	1.822	12,19%
Atur reg. per sectors	març 2003	març 2004	Incr. %
↑ Agricultura	33	27	-18,18%
Indústria	1.715	1.852	7,99%
Construcció	397	434	9,32%
Serveis	1.629	1.787	9,70%
! SOA	201	268	33,33%
Atur reg. per formació	març 2003	març 2004	Incr. %
Primaris	3.274	3.612	10,32%
Secundaris	526	549	4,37%
! Universitaris	175	207	18,29%
Taxa d'atur	6,48%	7,12%	0,64 pp

* Diferència en punts percentuals



Con. reg. per durada	Fins 1r trim.03'	Fins 1r trim.04'	Difer. (pp)***
< o = 6 mesos	54,75%	62,08%	7,33 pp
> 6 mesos	4,44%	4,81%	0,37 pp
Indeterminada*	27,13%	20,77%	-6,36 pp
Indefinits**	13,67%	12,33%	-1,34 pp
Con. reg. per sexes	Fins 1r trim.03'	Fins 1r trim.04'	Difer. (pp)***
! Homes	50,91%	50,40%	-0,52 pp
↑ Dones	49,09%	49,60%	0,52 pp
Con. reg. per edats	Fins 1r trim.03'	Fins 1r trim.04'	Difer. (pp)***
! < 25 anys	40,61%	36,55%	-4,06 pp
↑ 25 a 44 anys	48,91%	51,86%	2,95 pp
> 45 anys	10,48%	11,59%	1,11 pp
Con. reg. per sectors	Fins 1r trim.03'	Fins 1r trim.04'	Difer. (pp)***
Agricultura	1,36%	1,49%	0,13 pp
! Indústria	17,42%	15,85%	-1,57 pp
↑ Construcció	11,63%	12,65%	1,02 pp
Serveis	69,59%	70,02%	0,43 pp
Total	100%	100%	0,00%

* No s'hi inclou els indefinits.

** S'hi inclouen els següents contractes: a temps parcial, ordinari temps indefinit, minusvàlids L 63/97 i 64/97 i RD 1451/83, contractes indefinits L 63/97 i 64/97 i els convertits en indefinits L 63/97 i 64/97.

*** Diferència en punts percentuals.

1. Acumulat en la contractació dels darrers dotze mesos.

L'atur registrat

La desocupació a Mataró* continua la seva trajectòria ascendent. Al mes de març, van registrar-s'hi 4.368 desocupats, un 9,9% més que els que hi havia un any abans. Aquest increment, malgrat estar situat 1,5 punts percentuals per sota del comptabilitzat en el mateix mes de l'any anterior, és molt superior al d'altres àmbits com la província, Catalunya o Espanya, on cap dels tres arriba a l'1,5% d'increment de desocupats.

Respecte de la taxa d'atur, amb les 61.343 persones que hi ha actives a Mataró* segon el Cens de 2001, aquesta queda fixada en el 7,12%.

Per sexes, l'augment de l'atur ha perjudicat ostensiblement més a les dones (15,2%) que no pas als homes (3,8%), i per edats els que tenen més de 44 anys han registrat el creixement més intens d'aturats, amb un 12,2% més que fa un any, seguit pels que col·lectiu d'edat intermèdia, amb un 8,6%.

Per sectors econòmics, els que busquen la seva primera feina (SOA) i els serveis són els més desafavorits amb increments del 33,3% i 9,7%, respectivament.

Finalment, per nivell formatiu, els desocupats amb estudis universitaris han estat els que n'han sortit més malparats, amb un 18,3% més de desocupats.

La contractació

Les dificultats en la mecanització dels contractes a l'OTG de l'Esplanada continuen sent presents, fet que ens obliga a presentar les dades de contractació percentualment.

Així, per durada dels contractes, els més nombrosos són els de menys de sis mesos, amb el 62,1% de la contractació de Mataró*, 7,3 punts percentuals per sobre del que representaven un any abans. Pel que fa a la contractació indefinida, aquesta representa el 12,3%, 1,3 punts menys que ara fa un any.

Per sexes, la contractació d'homes (50,4%) continua estant per sobre de la de les dones (49,6%), si bé els homes han perdut 0,5 punts percentuals de representativitat al llarg del darrer any.

Per edats, els d'edat intermèdia són els més contractats (51,9%) i juntament amb els majors de 44 anys han aconseguit augmentar el seu pes en la contractació a la ciutat.

Per sectors, la indústria continua sent el sector que perd més pes en la contractació (-1,6 punts).

↑ Grup de la variable amb una evolució més favorable durant el període estudiat.

! Grup de la variable amb una evolució més desfavorable durant el període estudiat.

Atur registrat i contractació. Mercat de Treball i Província de Barcelona. (1r trimestre 2004)

L'atur registrat

MERCAT DE TREBALL ¹

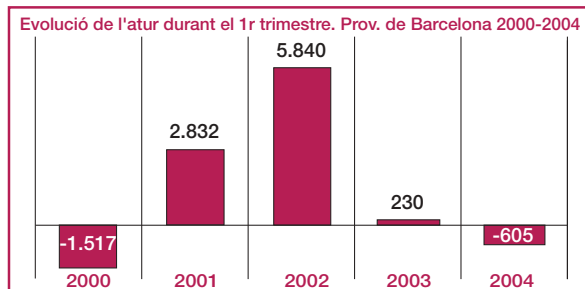
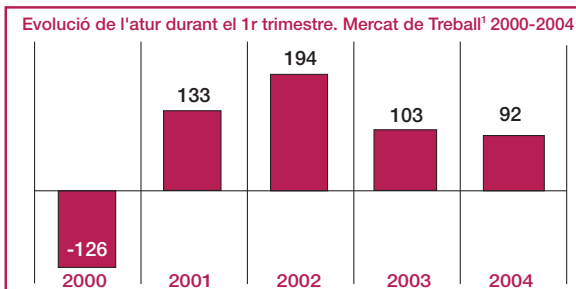
Atur registrat	març 2003	març 2004	Incr. %
! Mercat de Treball	6.308	6.795	7,72%
Catalunya	201.694	203.089	0,69%
Espanya	1.719.571	1.743.706	1,40%
Atur reg. per sexes	març 2003	març 2004	Incr. %
Homes	2.914	2.988	2,54%
! Dones	3.394	3.807	12,17%
Atur reg. per edats	març 2003	març 2004	Incr. %
< 25 anys	846	847	0,12%
25 a 44 anys	2.964	3.153	6,38%
! > 45 anys	2.498	2.795	11,89%
Atur reg. per sectors	març 2003	març 2004	Incr. %
! Agricultura	54	50	-7,41%
Indústria	2.283	2.456	7,58%
Construcció	576	636	10,42%
Serveis	3.090	3.277	6,05%
! SOA	305	376	23,28%
Atur reg. per formació	març 2003	març 2004	Incr. %
! Primaris	4.772	5.206	9,09%
Secundaris	1.117	1.134	1,52%
Universitaris	419	455	8,59%
Taxa d'atur	6,04%	6,51%	0,47pp

* Diferència en punts percentuals

PROVÍNCIA DE BARCELONA

Atur registrat	març 2003	març 2004	Incr. %
Prov. Barcelona	160.511	161.656	0,71%
Catalunya	201.694	203.089	0,69%
! Espanya	1.719.571	1.743.706	1,40%
Atur reg. per sexes	març 2003	març 2004	Incr. %
! Homes	69.632	70.160	0,76%
Dones	90.879	91.496	0,68%
Atur reg. per edats	març 2003	març 2004	Incr. %
! < 25 anys	20.532	19.634	-4,37%
25 a 44 anys	76.812	75.859	-1,24%
! > 45 anys	63.167	66.163	4,74%
Atur reg. per sectors	març 2003	març 2004	Incr. %
! Agricultura	689	832	20,75%
! Indústria	43.348	42.221	-2,60%
Construcció	12.700	13.209	4,01%
Serveis	91.297	92.369	1,17%
SOA	12.477	13.025	4,39%
Atur reg. per formació	març 2003	març 2004	Incr. %
! Primaris	118.533	120.071	1,30%
Secundaris	31.494	31.218	-0,88%
! Universitaris	10.484	10.367	-1,12%
Taxa d'atur	6,89%	6,78%	-0,11pp

* Diferència en punts percentuals



La contractació

MERCAT DE TREBALL ¹

Con. reg. per durada	Fins 1r trim.03 ²	Fins 1r trim.04 ²	Difer. (pp) ^{***}
< 6 mesos	55,93%	59,86%	3,93 pp
> 6 mesos	4,72%	4,82%	0,10 pp
Indeterminada*	25,10%	21,85%	-3,25 pp
Indefinits**	14,25%	13,48%	-0,77 pp
Con. reg. per sexes	Fins 1r trim.03 ²	Fins 1r trim.04 ²	Difer. (pp) ^{***}
! Homes	52,91%	52,83%	-0,08 pp
! Dones	47,09%	47,17%	0,08 pp
Con. reg. per edats	Fins 1r trim.03 ²	Fins 1r trim.04 ²	Difer. (pp) ^{***}
! < 25 anys	40,39%	35,59%	-4,81 pp
! 25 a 44 anys	49,01%	52,45%	3,44 pp
> 45 anys	10,59%	11,96%	1,37 pp
Con. reg. per sectors	Fins 1r trim.03 ²	Fins 1r trim.04 ²	Difer. (pp) ^{***}
Agricultura	2,24%	2,32%	0,08 pp
! Indústria	15,44%	14,02%	-1,42 pp
! Construcció	12,88%	14,73%	1,84 pp
Serveis	69,43%	68,93%	-0,50 pp
Total	100%	100%	0,00 pp

* No s'hi inclouen els contractes indefinits.

** S'hi inclouen els següents contractes: a temps parcial, ordinari temps indefinit, minusvàlids L 63/97 i 64/97 i RD 1451/83, contractes indefinits L 63/97 i 64/97 i els convertits en indefinits L 63/97 i 64/97

*** Diferència en els punts percentuals.

2. Acumulat en la contractació dels darrers dotze mesos.

(1) El Mercat de Treball de Mataró inclou els municipis de: Mataró, Argentona, Cabrera de Mar, Caldes d'Estrac, Dosrius, Cabrils, Òrrius, Premià de Dalt, Premià de Mar, Sant Andreu de Llavaneres, Sant Vicenç de Montalt, Vilassar de Dalt i Vilassar de Mar.

! Grup de la variable amb una evolució més favorable durant el període estudiat.

! Grup de la variable amb una evolució més desfavorable durant el període estudiat.

Índex

• L'atur registrat a Mataró (1r trimestre de 2004)	pàg. 7
• Evolució del perfil d'aturat a Mataró (1r trimestre 2001 - 2004)	pàg. 14
• Contractacions a Mataró (1r trimestre de 2004)	pàg. 16
• L'atur registrat al Mercat de Treball de Mataró i a la província de Barcelona (1r trimestre de 2004)	pàg. 18
• Evolució del perfil de l'aturat del Mercat de Treball de Mataró i a la província de Barcelona (1r trimestre 2001 - 2004)	pàg. 26
• Contractacions en el Mercat de Treball (1r trimestre de 2004)	pàg. 28

Índex de taules i gràfiques

T 1	Evolució atur registrat per taxes de creixement	pàg. 7
T 2	Evolució de la taxa d'atur	pàg. 8
T 3	Atur registrat per edat i sexe	pàg. 9
T 4	Composició per sectors econòmics	pàg. 11
T 5	Composició per nivell d'instrucció	pàg. 12
T 6	Evolució del perfil d'aturat a Mataró (1r trimestre 2001-2004)	pàg. 14
T 7	Contractat tipus a Mataró (2n trimestre 2003 - 1r trimestre 2004)	pàg. 17
T 8	Evolució atur registrat per taxes de creixement	pàg. 18
T 9	Atur registrat per edat i sexe	pàg. 19
T 10	Distribució per edat i sexe dels aturats registrats. Desembre de 2003	pàg. 21
T 11	Distribució per edat i sexe dels aturats registrats. Març de 2004	pàg. 21
T 12	Composició per sectors econòmics (març de 2004)	pàg. 23
T 13	Composició per nivell d'instrucció (desembre de 2003)	pàg. 24
T 14	Composició per nivell d'instrucció (març de 2004)	pàg. 25
T 15	Evolució del perfil d'aturat al Mercat de Treball de Mataró i la província de Barcelona (1r trimestre 2001-2004)	pàg. 26
T 16	Mercat de treball de Mataró	pàg. 29
G 1	Evolució de l'atur registrat a Mataró (2001 - 1r trimestre 2004)	pàg. 7
G 2	Comparació de la tendència de l'atur registrat a Mataró respecte altres àmbits (2001 - 1r trimestre 2004)	pàg. 8
G 3	Evolució de l'atur registrat per edat (2001 - 1r trimestre 2004)	pàg. 9
G 4	Estructura de l'atur i de la població per sexe i edat. Mataró. Març de 2004	pàg. 10
G 5	Tendència de l'atur registrat segons sexe (2001 - 1r trimestre 2004)	pàg. 10
G 6	Evolució de l'atur registrat per sectors (2001 - 1r trimestre 2004)	pàg. 11
G 7	Tendència de l'atur registrat per sectors (2001 - 1r trimestre 2004)	pàg. 11
G 8	Evolució de l'atur registrat estudis primaris (2001 - 1r trimestre 2004)	pàg. 12
G 9	Evolució de l'atur registrat estudis secundaris i universitaris (2001 - 1r trimestre 2004)	pàg. 13
G 10	Tendència de l'atur registrat segons nivells d'instrucció (2001 - 1r trimestre 2004)	pàg. 13
G 11	Evolució de l'atur registrat a Mataró (març 2001 - març 2004)	pàg. 15
G 12	Evolució de l'atur registrat per edat (març 2001 - març 2004)	pàg. 15
G 13	Evolució de l'atur registrat per sectors (desembre a març 2001 - desembre a març 2004)	pàg. 15
G 14	Evolució de l'atur registrat per sexe (desembre a març 2001 - desembre a març 2004)	pàg. 15

G 15	Evolució del nombre de contractes a Mataró (1996 - previsió 2004)	pàg. 16
G 16	Evolució de la contractació a Mataró (2003- 2004)	pàg. 16
G 17	Contractació per sexe, sectors, durada i per edats	pàg. 16
G 18	Comparació de la taxa d'atur entre el Mercat de Treball i la província de Barcelona (2002 - 1r trimestre 2004)	pàg. 18
G 19	Comparació de la tendència de la taxa d'atur entre el Mercat de Treball i la província de Barcelona. (2002 - 1r trimestre 2004)	pàg. 18
G 20	Tendència de l'atur registrat segons àmbit i sexe (2002 - 1r trimestre 2004)	pàg. 19
G 21	Evolució de l'atur registrat segons grups d'edat. Província de Barcelona. (2001 - 1r trimestre 2004)	pàg. 20
G 22	Evolució de l'atur registrat segons grups d'edat. Mercat de Treball (2001 - 1r trimestre 2004)	pàg. 20
G 23	Estructura de l'atur per sexe i edat. Mercat de Treball i la província de Barcelona. Març de 2004.	pàg. 22
G 24	Pes relatiu dels sectors de cada àmbit. Març de 2004.	pàg. 21
G 25	Tendència de l'atur registrat per sectors a la província de Barcelona. (2002 - 1r trimestre 2004)	pàg. 24
G 26	Tendència de l'atur registrat per sectors al Mercat de Treball. (2002 - 1r trimestre 2004)	pàg. 24
G 27	Tendència de l'atur registrat segons nivells d'instrucció. Província de Barcelona. (2002 - 1r trimestre 2004)	pàg. 25
G 28	Tendència de l'atur registrat segons nivells d'instrucció. Mercat de Treball. (2002 - 1r trimestre 2004)	pàg. 25
G 29	Evolució del nombre d'aturats els primers trimestres per àmbits (2001-2004)	pàg. 27
G 30	Distribució de l'atur registrat per sexe i àmbit (març 2001 - març 2004)	pàg. 27
G 31	Evolució del nombre de contactes al Mercat de Treball (1998 - previsió 2004)	pàg. 28
G 32	Evolució de la contractació al Mercat de Treball (2003-2004)	pàg. 28
G 33	Contractació per sexe, sectors, durada i per edats (1r trimestre 2004)	pàg. 28

Atur registrat a Mataró* (1r trimestre 2004)

* Inclou Mataró,
Cabrera de Mar
i Argentona

33

La desocupació registrada a l'OTG de l'Esplanada segueix el seu ritme ascendent. A finals del primer trimestre de 2004 se situa en 4.368 persones, fet que dona com a resultat una taxa d'atur del 7,12% de la població activa. Tot i l'elevada xifra del mes de març, la del febrer la supera, en registrar-se 4.419 aturats, xifra que no s'havia aconseguit des del mes d'abril de 1998, quan ens trobàvem a l'inici del creixement econòmic de la segona meitat dels noranta. Per contra, la xifra del mes de febrer d'enguany està situada en un context econòmic caracteritzat per l'alentiment. Trimestralment es produeix un augment de 67 persones, que en termes relatius representa un creixement de l'1,56%. En l'evolució interanual s'ha produït un lleuger alentiment del creixement de l'atur, que s'ha situat en el 9,9%, quan un any abans va ser del 11,4%.

T 1

	Atur registrat	Taxa atur	Evolució atur registrat per taxes de creixement					
			Mensual 2004	Mensual 2003	Anual 2004	Anual 2003	Trim. 2004	Trim. 2003
	Mataró 2004	Mataró 2004	(1)	(1)	(2)	(2)	(3)	(3)
gener	4.407	7,18%	2,46%	1,77%	10,90%	9,72%	5,72%	0,56%
febrer	4.419	7,20%	0,27%	-2,04%	13,51%	9,72%	5,48%	1,51%
març	4.368	7,12%	-1,15%	2,11%	9,89%	11,41%	1,53%	1,79%

(1) Taxa de creixement respecte del mes anterior

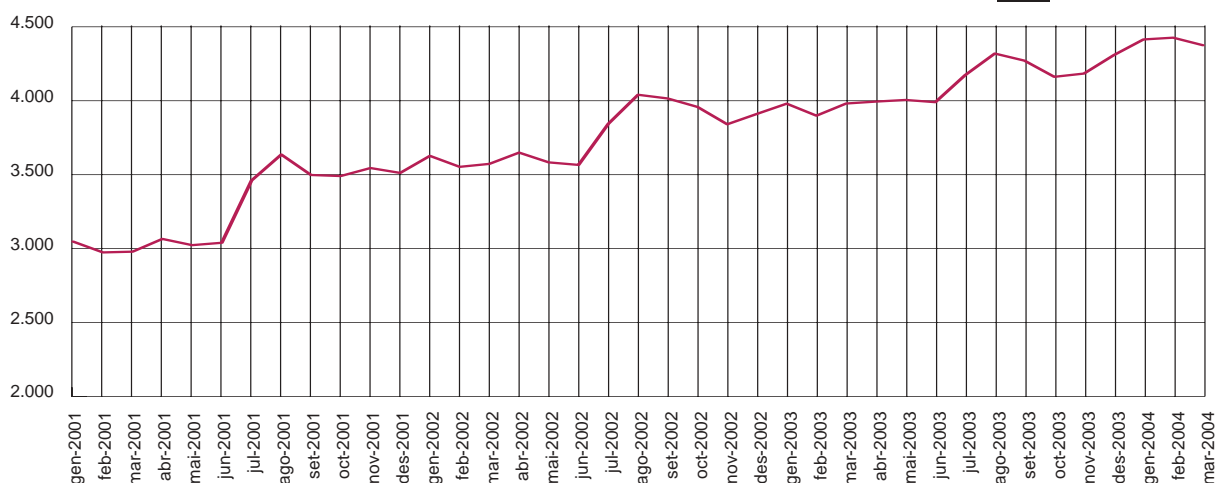
(2) Taxa de creixement respecte del mateix mes de l'any anterior

(3) Taxa de creixement respecte del trimestre anterior (gener/setembre, febrer/octubre, març/desembre).

Font T1 i G1:
Elaboració pròpia a
partir de les dades del
Departament de Treball
i Indústria de la Generalitat de Catalunya

Evolució de l'atur registrat a Mataró (2001 - 1r trimestre 2004)

G 1



Com ja s'ha esmentat, la taxa d'atur se situa a Mataró* al 7,12% de la població activa, considerant la població activa de les dades del Cens de 2001 que se situa en 61.343 persones. Aquesta taxa es troba 0,34 punts per sobre de la de Barcelona, que ha estat del 6,78%, i 7 dècimes per sobre la de Catalunya, essent aquesta del 6,40%. La taxa d'atur registrada a l'Estat espanyol continua destacada respecte de la resta d'àmbits, amb el 9,17%. Cal tenir en compte, però, que les variacions registrades en el darrer any a la província de Barcelona, a Catalunya i a l'Estat espanyol són decreixents (-1,67%, -1,10% i -0,74%, respectivament), mentre que a Mataró* la variació interanual recull un increment del 9,9%.

T 2

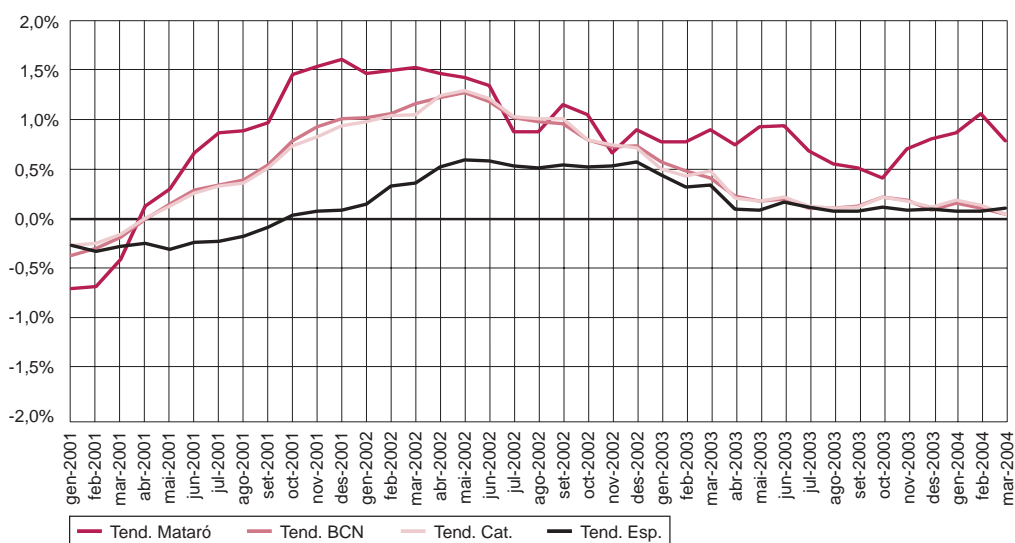
2004	Taxes d'atur per àmbits				Var. taxes d'atur per àmbits vs. mes anterior			
	Mataró (M)	BCN (B)	Cat. (C)	Esp. (E)	Mataró	BCN	Cat.	Esp.
gener	7,18%	6,93%	6,65%	9,27%	0,17 pp	0,10 pp	0,13 pp	0,25 pp
febrer	7,20%	6,84%	6,53%	9,21%	0,02 pp	-0,09 pp	-0,11 pp	-0,05 pp
març	7,12%	6,78%	6,40%	9,17%	-0,08 pp	-0,06 pp	-0,13 pp	-0,04 pp

2004	Tx. creixement taxes d'atur per àmbits vs. mes anterior				Difs. taxes d'atur per àmbits		
	Mataró	BCN	Cat.	Esp.	M - B	M - C	M - E
gener	2,46%	1,54%	1,98%	2,80%	0,25 pp	0,54 pp	-2,08 pp
febrer	0,27%	-1,30%	-1,73%	-0,57%	0,36 pp	0,67 pp	-2,01 pp
març	-1,15%	-0,92%	-2,06%	-0,47%	0,34 pp	0,72 pp	-2,05 pp

pp: punts percentuals

G 2

Comparació de la tendència de l'atur registrat segons àmbit (2001 - 1r trim. 2004)



Font T2 i G2:
Elaboració pròpia a partir de les dades del Departament de Treball i Indústria de la Generalitat de Catalunya

Atur registrat per edat i sexe

L'augment de persones desocupades afecta principalment les dones; així, dels 4.368 aturats de Mataró*, 2.451 són dones, el 56,11% de l'atur de la ciutat. Pel que fa a la taxa d'atur femenina aquesta se situa en el 9,55%, gairebé el doble que la dels homes, que es queda en el 5,37%. En la distribució dels aturats per qüestions d'edat hem de ressaltar que la franja de menors de 25 anys és l'únic tram en què el percentatge de dones aturades és menor que el dels homes, essent del 45,1% i del 54,9%, respectivament. També crida l'atenció el fet que entre els 35 i 44 anys, el nombre de dones desocupades (67,5%) dobla el dels homes (32,5%).

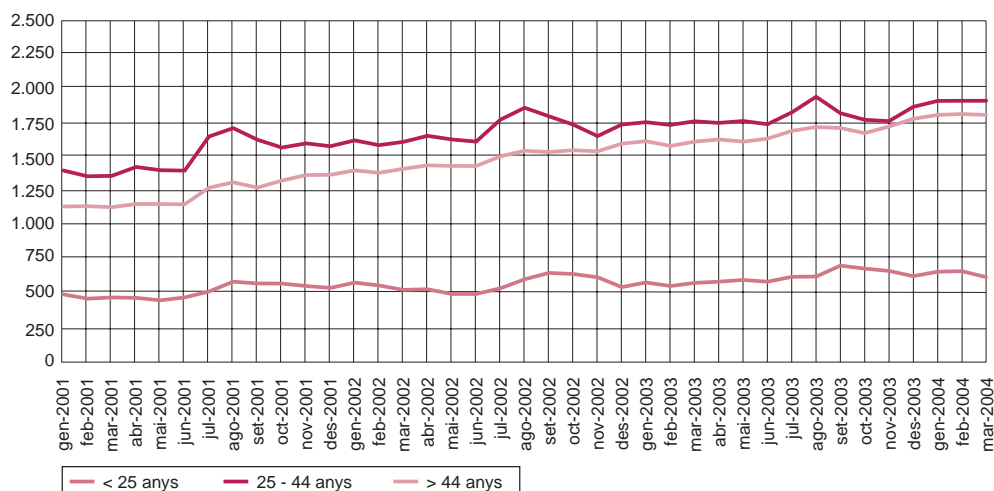
T 3

	Atur registrat per sexe		% Proporció sobre total		Taxa d'atur mensual		Var. taxa d'atur c/ mes anterior Dif.		Var. taxa d'atur c/ mes anterior Tx. creixement		Diferència taxes
	H	D	H	D	H	D	H	D	H	D	
2004											
gener	1.945	2.462	44,13%	55,87%	5,45%	9,59%	0,05 pp	0,35 pp	0,88%	3,75%	4,14 pp
febrer	1.952	2.467	44,17%	55,83%	5,47%	9,61%	0,02 pp	0,02 pp	0,36%	0,20%	4,14 pp
març	1.917	2.451	43,89%	56,11%	5,37%	9,55%	-0,10 pp	-0,06 pp	-1,79%	-0,65%	4,18 pp

	Tx. creixement atur registrat gener/febrer		Tx. creixement atur registrat febrer/març		% Proporció sobre total per edats gener		% Proporció sobre total per edats febrer		% Proporció sobre total per edats març	
	H	D	H	D	H	D	H	D	H	D
2004										
< 25	1,97%	-0,99%	-6,08%	-7,31%	53,87%	46,13%	54,60%	45,40%	54,93%	45,07%
25 - 34	-2,11%	1,81%	1,30%	-2,42%	43,72%	56,28%	42,75%	57,25%	43,67%	56,33%
35 - 44	4,36%	-3,35%	-0,52%	2,39%	43,48%	56,52%	45,38%	54,62%	44,67%	55,33%
45 - 54	-2,20%	2,42%	0,64%	2,20%	33,87%	66,13%	32,84%	67,16%	32,50%	67,50%
> 54	0,23%	-0,44%	-4,39%	-0,89%	48,92%	51,08%	49,09%	50,91%	48,20%	51,80%

Evolució de l'atur registrat per edat (2001- 1r trimestre 2004)

G 3

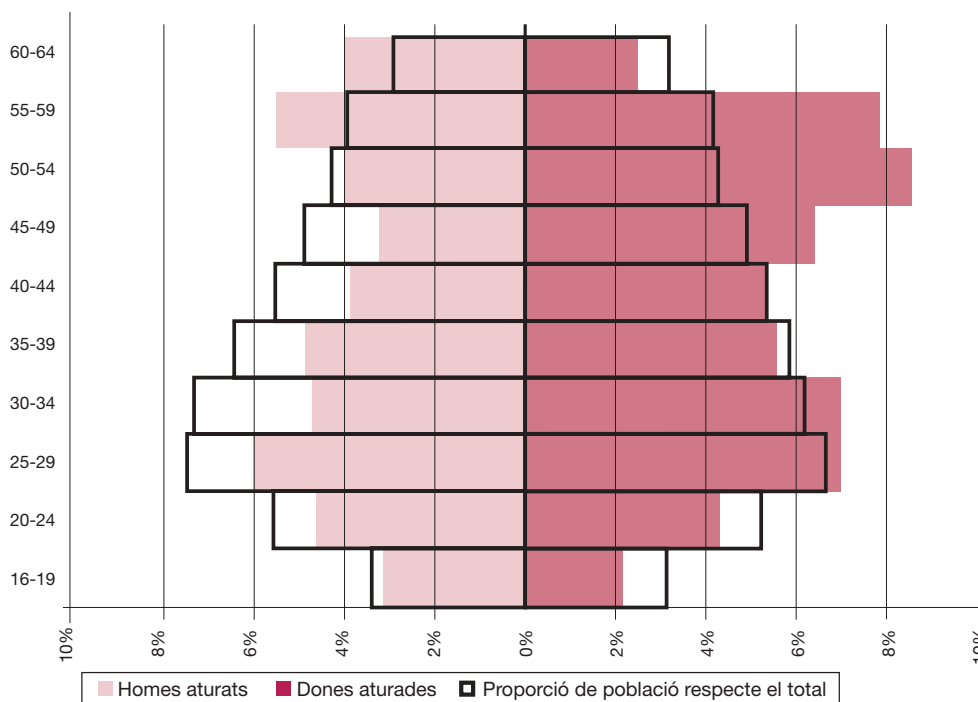


Font T3 i G3:
Elaboració pròpia a partir de les dades del Departament de Treball i Indústria de la Generalitat de Catalunya

Un dels trets característics de la demografia catalana i mataronina és la seva baixa natalitat i l'augment de l'esperança de vida. La conjunció d'aquest dos factors es tradueix en un envelliment de la població. Cal no oblidar que l'arribada de població estrangera ha estat un factor que ha aconseguit frenar en bona mesura aquest envelliment, però no impedir-lo. Sigui com sigui, el progressiu envelliment de la població té els seus efectes en el mercat laboral. Així, els homes desocupats al mes de març de 1997 tenien una edat mitjana de 38,8 anys, i al mes de març de 2004, de 39,8 anys. En les dones, aquest envelliment és encara més accentuat, ja que s'ha passat dels 36,3 als 41,5 anys.

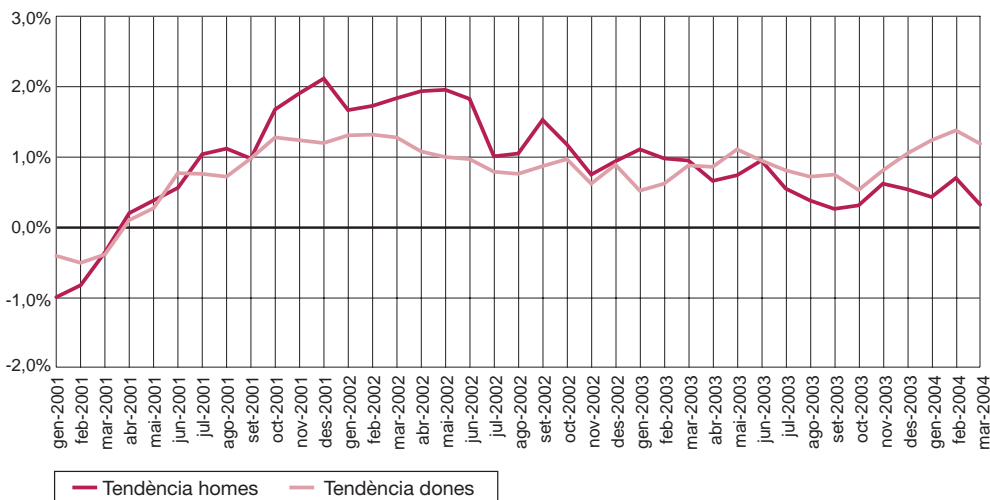
G 4

Estructura de l'atur i de la població per sexe i edat. Mataró. Març 2004



G 5

Tendència de l'atur registrat segons sexe (2001 - 1r trimestre 2004)



Font G4 i G5:
Elaboració pròpia
a partir de les dades
del Departament de
Treball i Indústria
de la Generalitat de
Catalunya

Atur registrat per sectors econòmics

La variació intertrimestral registrada en el primer trimestre de 2004 ha afectat desfavorablement l'agricultura i els serveis, amb increments del 22,7% i del 8,3%, respectivament. Malauradament, els increments d'aquests dos sectors han estat insuficients per contrarestar la davallada soferta en la indústria (-2,1%), la construcció (-5,6%) i el col·lectiu que busca la primera feina (-3,6%).

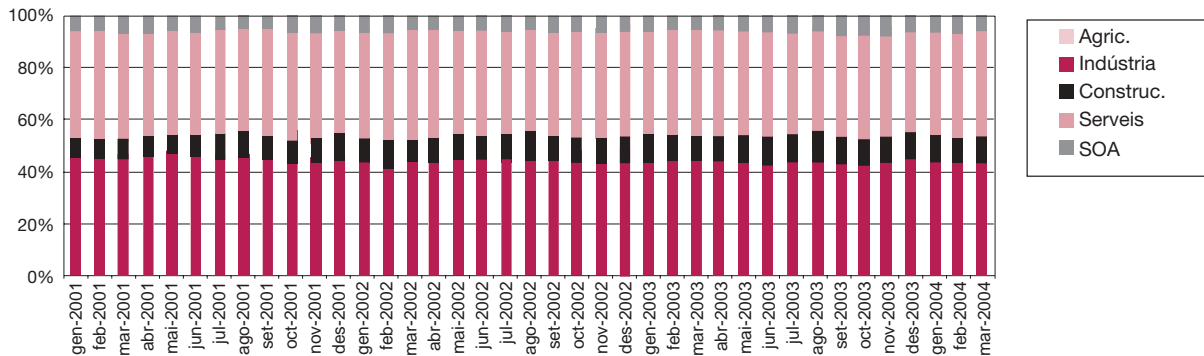
Sector econòmic	Composició per sectors econòmics					
	desembre			març		
	Nombre	Pes relatiu	Var. any ant.	Nombre	Pes relatiu	Var. any ant.
	(1)	(2)		(1)	(2)	
Agricultura	22	0,51%	-0,23 pp	27	0,62%	-0,21 pp
Indústria	1.891	43,97%	1,97 pp	1.852	42,40%	-0,75 pp
Construcció	460	10,70%	-0,27 pp	434	9,94%	-0,05 pp
Serveis	1.650	38,36%	-2,17 pp	1.787	40,91%	-0,07 pp
S.O.A.	278	6,46%	0,70 pp	268	6,14%	1,08 pp
Total	4.301	100%	-0,00 pp	4.368	100%	-0,00 pp

T 4

Font T4, G6 i G7:
Elaboració pròpia a partir de les dades del Departament de Treball i Indústria de la Generalitat de Catalunya

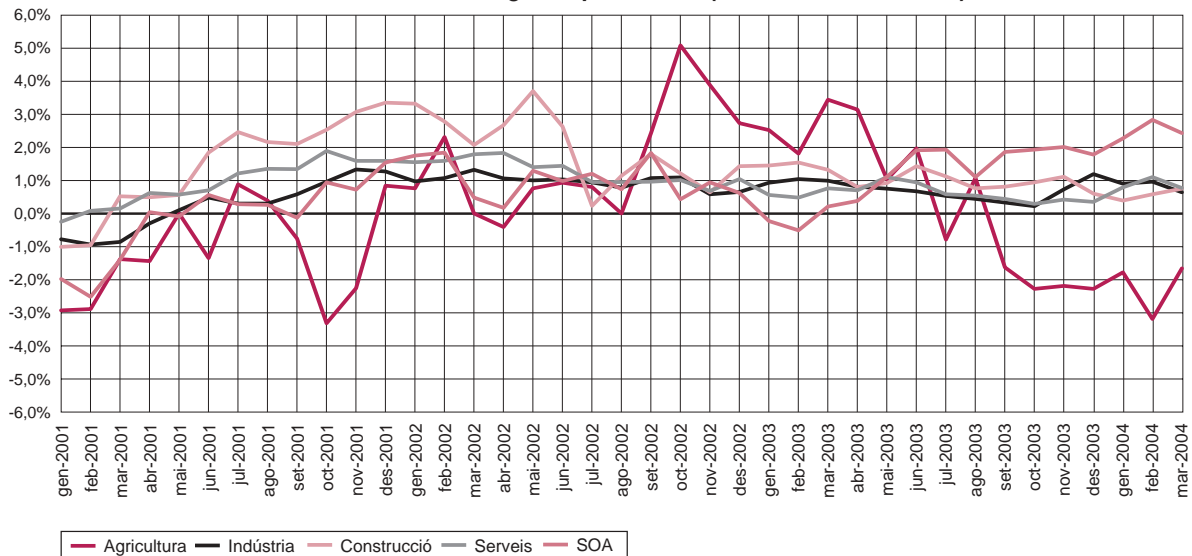
(1) Representativitat de cada nivell d'instrucció respecte el total d'aturats registrats
(2) Variació de representativitat respecte el mateix mes de l'any anterior
pp: punts percentuals

Evolució de l'atur registrat per sectors (2001 - 1r trimestre 2004)



G 6

Tendència de l'atur registrat per sectors (2001 - 1r trimestre 2004)



G 7

Pel que fa a la comparació interanual, s'ha de ressaltar que en el sector agrícola l'atur s'ha reduït en un 18,2%, mentre que a l'altre extrem trobem les persones que busquen la primera feina, que s'ha incrementat en un 33,3%, molt lluny de l'increment interanual d'un any abans, del 2,6%. En els altres tres sectors, els increments són del 8% a la indústria; del 9,3% a la construcció, i del 9,7% als serveis. Aquestes xifres s'allunyen bastant de les de l'any anterior, quan no baixaven del 12% i 17% en el primer i segon cas, mentre que el tercer cas manté la mateixa tendència quan se situava en el 9,5%.

Atur registrat per formació

L'augment trimestral de desocupats pràcticament només ha afectat les persones amb estudis primaris, que han experimentat un creixement de 59 persones, quan l'augment total en la xifra de desocupats és de 67. Pel que fa als desocupats amb estudis universitaris, aquests no han sofert cap variació respecte del trimestre anterior. En termes relatius, els percentatges de variació són un 1,7% en els desocupats amb estudis primaris, 1,5% en estudis secundaris i 0% en universitaris.

T 5

Nivell de formació	Composició per nivell d'instrucció					
	desembre			març		
	Nombre	Pes relatiu	Var. any ant.	Nombre	Pes relatiu	Var. any ant.
		(1)	(2)		(1)	(2)
Est. primaris	3.553	82,61%	-0,11 pp	3.612	82,69%	0,33 pp
Est. secund.	541	12,58%	-0,48 pp	549	12,57%	-0,66 pp
Est. univers.	207	4,81%	0,59 pp	207	4,74%	0,34 pp
Total	4.301	100%	0,00 pp	4.368	100%	0,00 pp

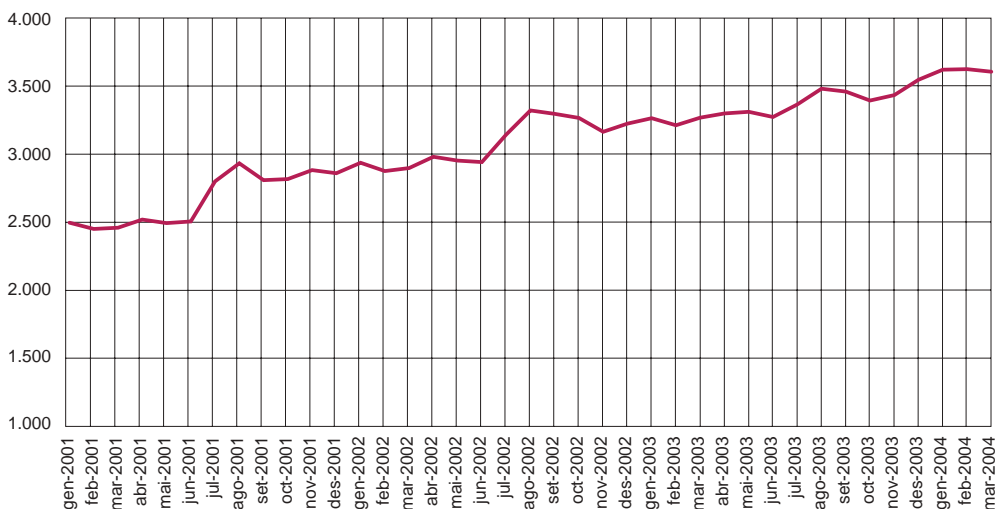
(1) Representativitat de cada nivell d'instrucció respecte el total d'aturats registrats.

(2) Variació de representativitat respecte el mateix mes de l'any anterior.

pp: punts percentuals.

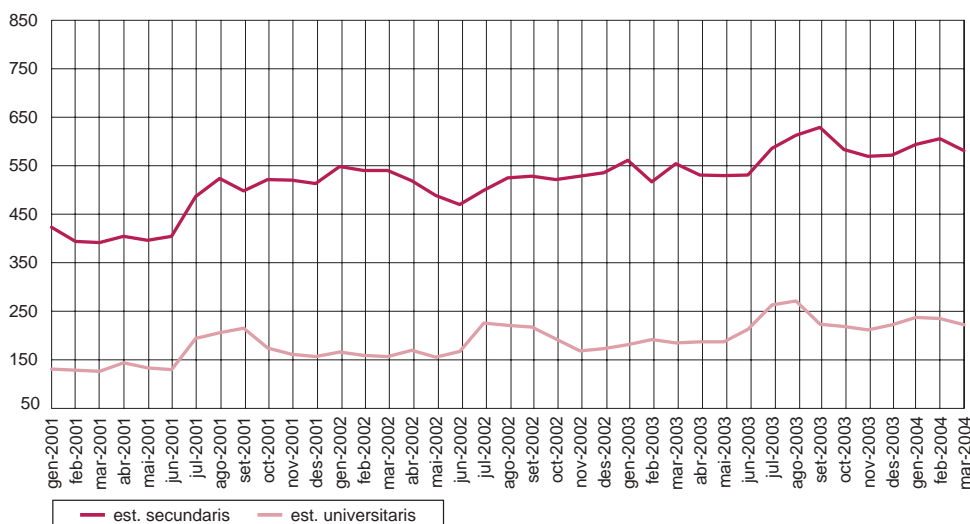
G 8

Evolució de l'atur registrat estudis primaris (2001 - 1r trim. 2004)



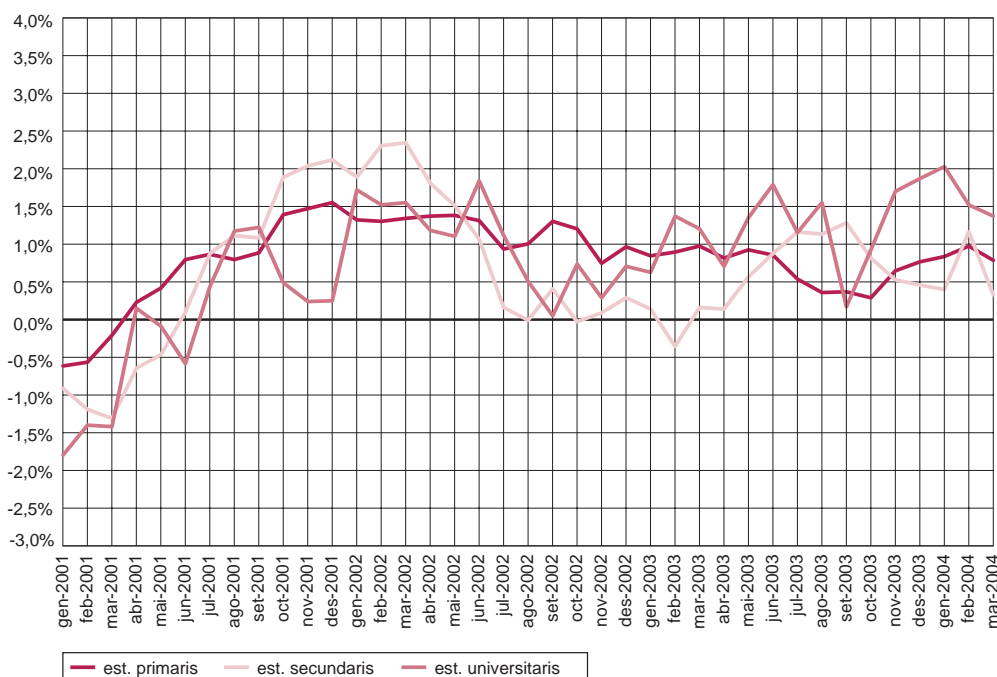
Evolució de l'atur registrat estudis secundaris i universitaris (2001 - 1r trimestre 2004)

G 9



Tendència de l'atur registrat segons nivells d'instrucció (2001 - 1r trimestre 2004)

G 10



Font T5, G8, G9
i G10:
Elaboració pròpia
a partir de les dades
del Departament de
Treball i Indústria
de la Generalitat de
Catalunya

Per contra, en les variacions interanuals, els més perjudicats són les persones amb estudis universitaris, que pateixen un augment del 18,3% i se situen en el 4,74% del total de desocupats, fet que suposa un lleuger augment respecte del mateix trimestre de l'any anterior, que se situava en el 4,4%. D'altra banda, els desocupats amb estudis primaris experimenten un increment interanual del 10,3%, fet que els col·loca en el 82,7% del total dels desocupats. Finalment, hi tenim les persones amb estudis secundaris, que representen el 12,6% dels desocupats totals, essent la seva variació interanual de només un 4,4%.

* Inclou Mataró,
Cabrera de Mar
i Argentona

Evolució del perfil d'aturat a Mataró* (1r trimestre 2001-2004)

T 6

	març 2001	%	març 2002	%	març 2003	%	març 2004	%
Sexe	Dona	55,4%	Dona	53,8%	Dona	53,5%	Dona	56,1%
Sect. ec.	Indústria	43,7%	Indústria	42,7%	Indústria	43,1%	Indústria	42,4%
Edat	25-44	46,0%	25-44	45,5%	25-44	44,7%	25-44	44,1%
Formació	Cert. esc.	52,8%	Cert. esc.	51,2%	Cert. esc.	52,3%	Cert. esc.	53,7%

	Variació desem. 2001 - març 2002				Variació desem. 2002 - març 2003				Variació desem. 2003 - març 2004			
	Perfil març 2002	Tx. C. (v.a)	Var. Pes	Tx. C. (%)	Perfil març 2003	Tx. C. (v.a)	Var. Pes	Tx. C. (%)	Perfil març 2004	Tx. C. (v.a)	Var. Pes	Tx. C. (%)
	(1)	(2)	(3)	(3)	(1)	(2)	(3)	(3)	(1)	(2)	(3)	(3)
Sexe	Dona	1,64%	-0,05 pp	-0,09%	Dona	1,58%	-0,11 pp	-0,21%	Dona	3,29%	0,94 pp	1,70%
Sect. ec.	Indústria	0,33%	-0,60 pp	-1,39%	Indústria	4,57%	1,15 pp	2,73%	Indústria	-2,06%	-1,57 pp	-3,56%
Edat	25 - 44	2,01%	0,12 pp	0,27%	25 - 44	1,37%	-0,19 pp	-0,41%	25 - 44	2,39%	0,36 pp	0,82%
Formació	Cert. esc.	1,16%	-0,29 pp	-0,57%	Cert. esc.	0,48%	-0,68 pp	-1,29%	Cert. esc.	0,13%	-0,77 pp	-1,41%

(1) Taxa de creixement dels valors absoluts

(2) Variació del pes relatiu

(3) Taxa de creixement del pes relatiu

pp: punts percentuals

El perfil dels desocupats de Mataró* s'elabora a partir dels valors més elevats de les quatre variables principals que configuren el mercat de treball (sexe, sector, edat i nivell d'instrucció). En els primers trimestres dels darrers quatre anys, el perfil de l'aturat s'ha mantingut invariable: dona (56,1%), que ha treballat en el sector de la indústria (42,1%), entre 25 i 44 anys (44,1%) i que té un nivell d'instrucció de certificat d'escolaritat (53,7%). La persistència en el temps de les mateixes característiques en el perfil de l'aturat de Mataró* ens dona una idea de com s'estructura social, econòmica i demogràficament la ciutat.

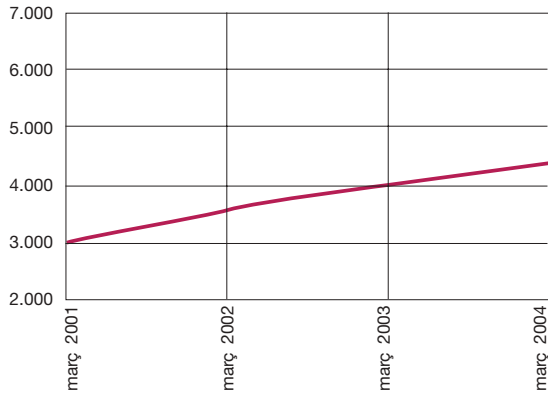
Malgrat la invariabilitat de les característiques dels desocupats de Mataró, els pesos percentuals canvien. Així, les dones desocupades que entre els mesos de març de 2001 i de 2003 van disminuir el seu pes en la desocupació a la ciutat en gairebé 2 punts percentuals, en el darrer any han augmentat la seva aportació en la desocupació en 2,6 punts percentuals.

La dinàmica diferent s'observa en l'apartat de sector econòmic, on el pes dels desocupats en el sector industrial ha anat oscil·lant any rere any, i en el mes de març de 2004 es troba en el punt més baix dels darrers primers trimestres, situant-se en el 42,4%.

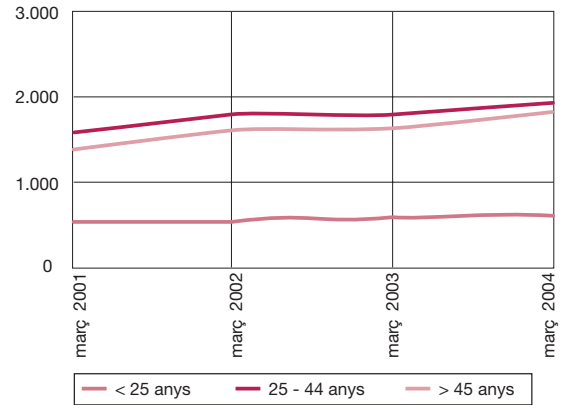
En els desocupats amb certificat d'escolaritat, s'hi va produir una disminució al mes de març del 2002, amb una davallada de 1,6 punts respecte de l'any anterior. Des d'aleshores, però, la tendència ha estat a l'alça contínua, fins a arribar al valor actual que se situa en el 53,7%, amb un augment de 2 punts i mig respecte del març de 2002.

La tendència descendent del percentatge de desocupats entre 25 i 44 anys es manté i se situa, en el primer trimestre de 2004, en el 44,1%. Aquest descens es veu compensat, principalment, per l'augment de desocupats de més de 44 anys. Això és fruit, possiblement, de l'envelliment de la població i, també, de com el col·lectiu de més edat pateix amb intensitat l'augment de l'atur dels darrers períodes.

G 11 Evolució de l'atur registrat a Mataró (març 2001 - març 2004)

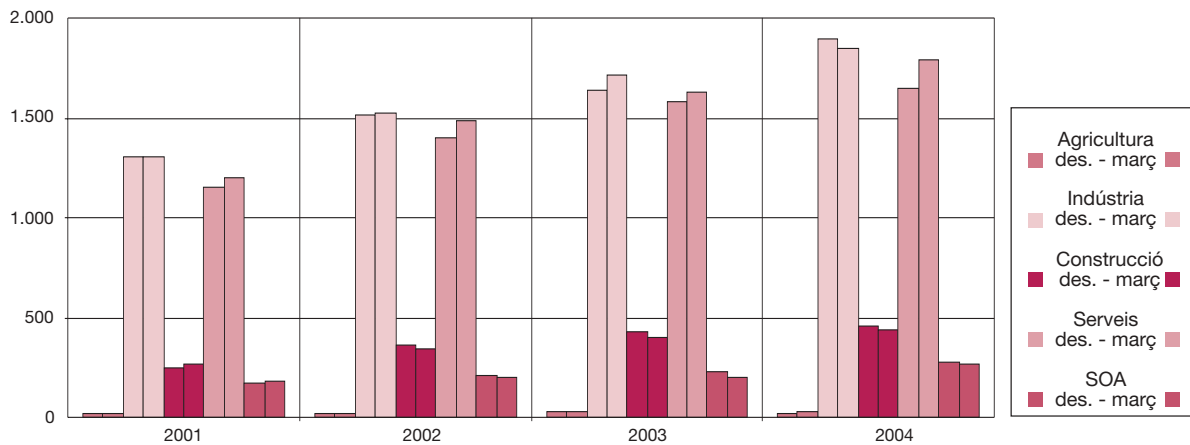


G 12 Evolució de l'atur registrat per edats (març 2001 - març 2004)



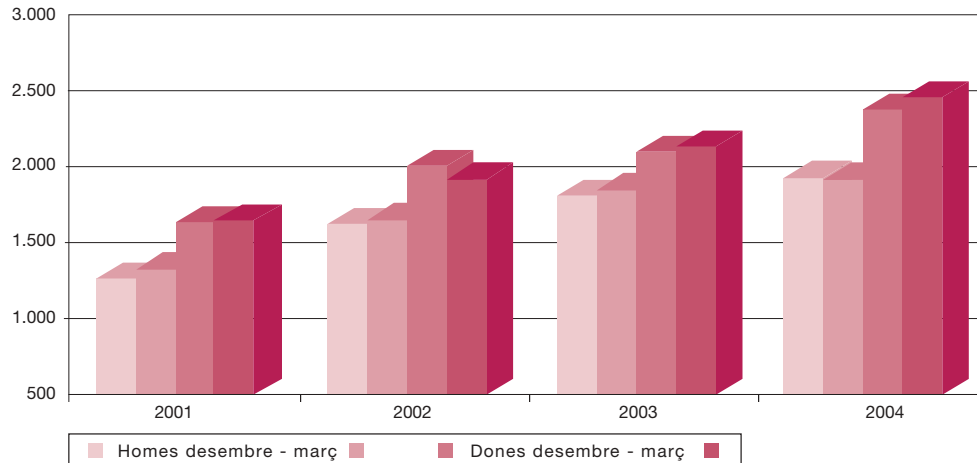
Evolució trimestral de l'atur registrat per sectors (desembre a març 2001 - desembre a març 2004)

G 13



Evolució trimestral de l'atur registrat per sexe (desembre a març 2001 - desembre a març 2004)

G 14



Font T6, G11, G12, G13 i G14:
Elaboració pròpia a partir de les dades del Departament de Treball i Indústria de la Generalitat de Catalunya

* Inclou Mataró,
Cabrera de Mar
i Argentona

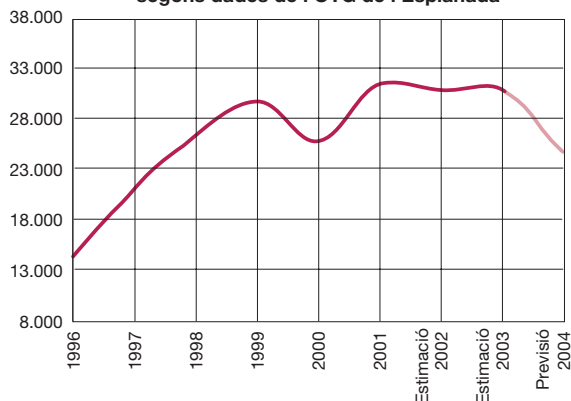
Contractacions a Mataró* (1r trimestre 2004)

Font G15, G16 i G17:

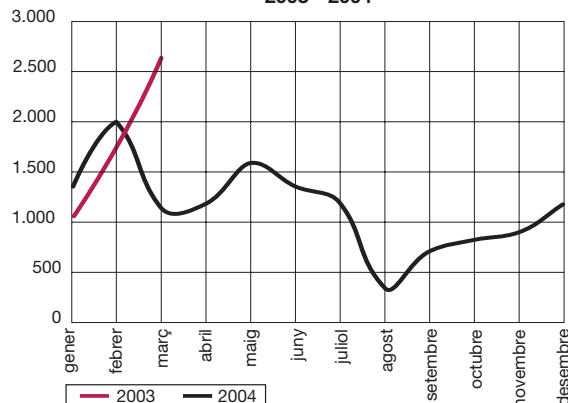
Elaboració pròpia
a partir de les dades
del Departament de
Treball i Indústria
de la Generalitat de
Catalunya

L'anàlisi de les dades en l'apartat de contractació** es realitza a través de l'evolució del pes de les diferents agrupacions: sexe, sector, durada i edat. El motiu d'aquesta anàlisi són els problemes de mecanització dels contractes a l'Oficina de Treball de l'Esplanada.

G 15 Evolució del nombre de contractes a Mataró (1996 - 2001), estimació 2002 i 2003 i previsió 2004 segons dades de l'OTG de l'Esplanada

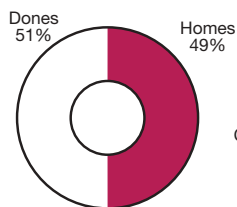


G 16 Evolució de la contractació a Mataró. 2003 - 2004

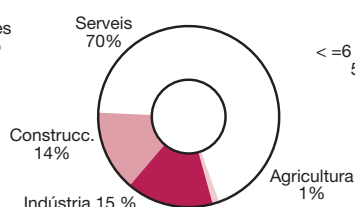


G 17

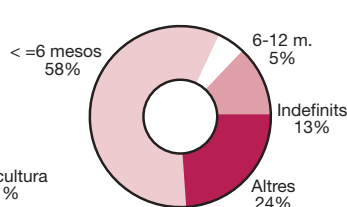
Contractació per sexe
1r trimestre 2004



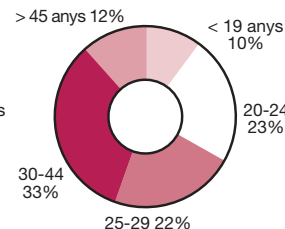
Contractació per sectors
1r trimestre 2004



Contractació per durada
1r trimestre 2004



Contractació per edats
1r trimestre 2004



Contractat tipus a Mataró*

- El 50,3% dels contractes del primer trimestre de 2004 han anat a parar als homes, fet que fa girar la situació respecte de l'últim trimestre de 2003, si bé el percentatge és similar al del mateix trimestre de 2003.
- Un cop més, el sector serveis és on hi ha més contractes a Mataró*, amb el 69% de la contractació, tot i que es troba 5,4 punts per sota respecte del trimestre anterior, però 1 punt per sobre del primer trimestre de 2003. El segon sector en contractació continua sent la indústria, amb el 15,1%, seguit molt de prop per la construcció, amb el 14,5%.
- Les persones entre 30 i 45 anys són les més contractades al llarg del primer trimestre, amb un 54,6%. Si relativitzem els trams d'edat pel nombre d'anys que abasten, el col·lectiu més contractat és el de 20 i 24 anys.
- Els contractes de durada curta són els més emprats a Mataró: el 58,9% de la contractació és d'una durada inferior als sis mesos. Pel que fa a la contractació indefinida, aquesta representa el 12,5% de la contractació, percentatge gairebé 2 punts percentuals per sota del registrat en el mateix trimestre de 2003.

** Temporalment, el recull de contractació a l'Oficina de Treball de la Generalitat de l'Esplanada de Mataró (OTG I) segueix un ritme inferior als nivells de contractació reals.

Mataró (2n trimestre 2003)		
Perfil	Contractat	Aturat
		(juny)
Sexe	Dona (50,82%)	Dona (54,64%)
Sector econòmic	Serveis (70,58%)	Indústria (41,89%)
Edat	30-44 (29,46%) i 20-24 (26,73%)	25-44 (44,65%)
		55-59 (13,33%) i 25-29 (12,70%)
		30-34 (12,15%) i 50-54 (11,75%)
Durada contracte*	Menor o igual 6 mesos (63,06%)	
Tipus contracte	Eventual circums. prod. (36,01%)	Temporals
	Temps parcial (27,12%)	
	Per obra o servei (15,03%)	
	Total indefinits (10,90%)	Indefinits

Mataró (3r trimestre 2003)		
Perfil	Contractat	Aturat
		(setembre)
Sexe	Home (54,24%)	Dona (55,63%)
Sector econòmic	Serveis (65,76%)	Indústria (42,00%)
Edat	30-44 (30,46%) i 20-24 (21,94%)	25-44 (43,03%)
		55-59 (12,69%), 30-34 (12,08%)
		25-29 (12,05%), 50-54 (11,75%)
Durada contracte*	Menor o igual 6 mesos (59,54%)	
Tipus contracte	Eventual circums. prod. (40,97%)	Temporals
	Temps parcial (20,37%)	
	Per obra o servei (16,31%)	
	Total indefinits (14,15%)	Indefinits

Mataró (4t trimestre 2003)		
Perfil	Contractat	Aturat
		(desembre)
Sexe	Dona (50,68%)	Dona (55,17%)
Sector econòmic	Serveis (74,38%)	Indústria (43,97%)
Edat	30-44 (28,90%) i 20-24 (25,41%)	25-44 (43,76%)
		55-59 (13,79%), 25-29 (12,44%)
		30-34 (12,30%), 50-54 (11,79%)
Durada contracte*	Menor o igual 6 mesos (68,63%)	
Tipus contracte	Eventual circums. prod. (39,53%)	Temporals
	Temps parcial (30,88%)	
	Per obra o servei (8,75%)	
	Total indefinits (12,65%)	Indefinits

Mataró (1r trimestre 2004)		
Perfil	Contractat	Aturat
		(març)
Sexe	Home (50,35%)	Dona (56,11%)
Sector econòmic	Serveis (69,00%)	Indústria (42,40%)
Edat	30-44 (32,19%) i 20-24 (23,38%)	25-44 (44,12%)
		55-59 (13,26%), 25-29 (12,96%)
		50-54 (12,45%), 30-34 (11,63%)
Durada contracte*	Menor o igual 6 mesos (58,92%)	
Tipus contracte	Eventual circums. prod. (36,55%)	Temporals
	Temps parcial (21,80%)	
	Per obra o servei (19,60%)	
	Total indefinits (12,51%)	Indefinits

Font T7:
Elaboració pròpia
a partir de les dades
del Departament de
Treball i Indústria
de la Generalitat de
Catalunya

Atur registrat al Mercat de Treball de Mataró i a la província de Barcelona (1r trimestre 2004)

L'evolució que han seguit el Mercat de Treball de Mataró i la província de Barcelona ha estat pràcticament idèntica al llarg del primer trimestre de 2004. Al mes de gener, el nombre de desocupats comença a augmentar, per tot seguit disminuir. En el cas de la província de Barcelona, el nombre de desocupats s'hi situa 605 persones per sota del que s'hi havia registrat en el quart trimestre de 2003. En total, hi ha 161.656 persones desocupades, la qual cosa representa el 6,8%** de la població activa. En canvi, en el Mercat de Treball de Mataró, el total s'hi situa en 6.795 persones desocupades, 92 més de les que hi havia a finals de 2003, amb una taxa d'atur del 6,5%.

	Atur registrat		Taxa d'atur		Evolució atur registrat per taxes de creixement			
	Mercat de Treball	Prov. de Barcelona	Mercat de Treball	Prov. de Barcelona	Mensual		Anual	
					Mercat de Treball	Prov. de Barcelona	Mercat de Treball	Prov. de Barcelona
	(1)	(1)	(2)	(2)				
gener	6.855	165.318	6,57%	6,93%	2,27%	1,88%	8,98%	2,04%
febrer	6.853	163.163	6,57%	6,84%	-0,03%	-1,30%	10,39%	1,48%
març	6.795	161.656	6,51%	6,78%	-0,85%	-0,92%	7,72%	0,71%

(1) Taxa de creixement respecte del mes anterior

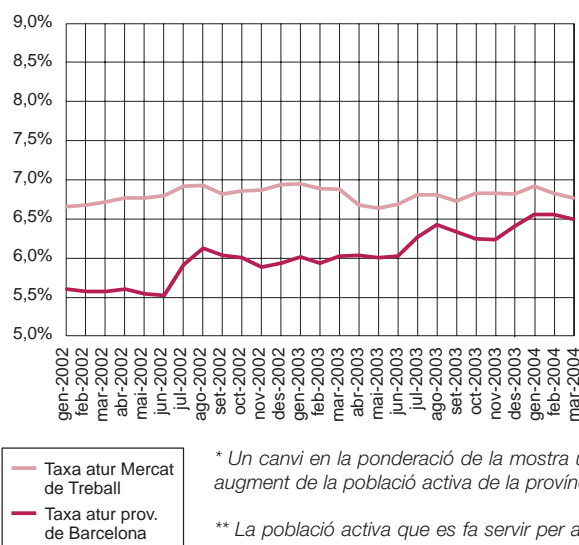
(2) Taxa de creixement respecte del mateix mes de l'any anterior

Font T8, G18 i G19 :
Elaboració pròpia a partir de les dades del Departament de Treball i Indústria de la Generalitat de Catalunya

Pel que fa a la variació interanual, a la província de Barcelona, s'hi produeix una disminució de l'1,7% en la taxa d'atur, tot i que el nombre de desocupats ha augmentat en 1.145; l'explicació a aquest fet la trobem en l'augment de la població activa. En el Mercat de Treball, en canvi, hi ha un augment del 7,7%, la qual cosa representa 487 desocupats. La comparació intertrimestral segueix la mateixa tendència: la taxa d'atur augmenta en el Mercat de Treball un 1,4% (92 persones), mentre que a la província de Barcelona disminueix un 0,7% (605 persones).

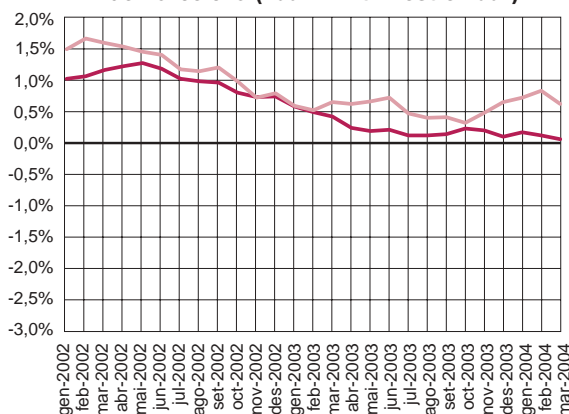
G 18

Comparació de la taxa d'atur entre el Mercat de Treball i la província de Barcelona* (2002 - 1r trimestre 2004)



G 19

Comparació de la tendència de la taxa d'atur entre el Mercat de Treball de Mataró i la província de Barcelona (2002 - 1r trimestre 2004)



* Un canvi en la ponderació de la mostra utilitzada per fer l'Enquesta de Població Activa ha suposat un important augment de la població activa de la província de Barcelona, reduint-se d'aquesta manera la taxa d'atur registrat.

** La població activa que es fa servir per al càlcul de la taxa d'atur registrat de la província de Barcelona és l'estimada per l'Enquesta de Població Activa en el trimestre al qual fa referència la publicació.

Atur registrat per edat i sexe

En l'anàlisi de l'atur per sexe hi ha una gran diferència entre homes i dones. Tant en el Mercat de Treball com a la província de Barcelona, els homes experimenten un descens en el seu nombre de desocupats, 18 i 1.257 homes, amb una taxa del 4,95% i del 5,2%, respectivament. En canvi, les dones pateixen un augment en el nombre de desocupades, tant a la província de Barcelona com en el Mercat de Treball, 652 i 110 desocupades, que les col·loquen en el 8,9% i el 8,7%, respectivament.

T 9

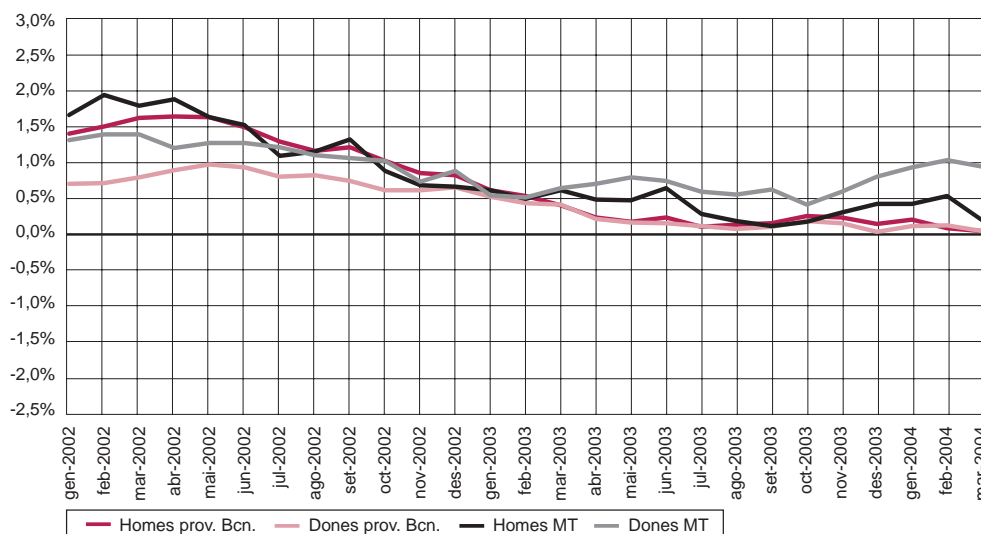
Mercat de Treball	Atur registrat per sexe		% Proporció sobre total		Taxa d'atur mensual		Var. taxa d'atur vs. mes anterior Dif.		Diferència taxes
	H	D	H	D	H	D	H	D	
2004									
gener	3.056	3.799	44,58%	55,42%	5,06%	8,64%	0,08 pp	0,23 pp	3,58 pp
febrer	3.042	3.811	44,39%	55,61%	5,04%	8,67%	-0,02 pp	0,03 pp	3,63 pp
març	2.988	3.807	43,97%	56,03%	4,95%	8,66%	-0,09 pp	-0,01 pp	3,71 pp

Prov. de Barcelona	Atur registrat per sexe		% Proporció sobre total		Taxa d'atur mensual		Var. taxa d'atur vs. mes anterior Dif.		Diferència taxes
	H	D	H	D	H	D	H	D	
2004									
gener	72.211	93.107	43,68%	56,32%	5,33%	9,03%	0,10 pp	0,05 pp	3,70 pp
febrer	70.642	92.521	43,30%	56,70%	5,21%	8,98%	-0,12 pp	-0,06 pp	3,76 pp
març	70.160	91.496	43,40%	56,60%	5,18%	8,88%	-0,04 pp	-0,10 pp	3,70 pp

pp: punts percentuals

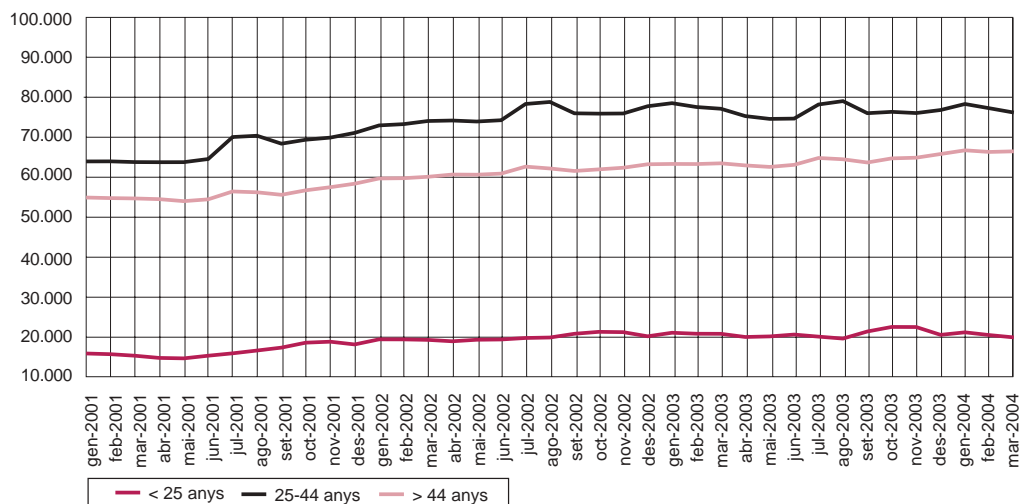
Tendència de l'atur registrat primers àmbit i sexe (2002 - 1r trimestre 2004)

G 20

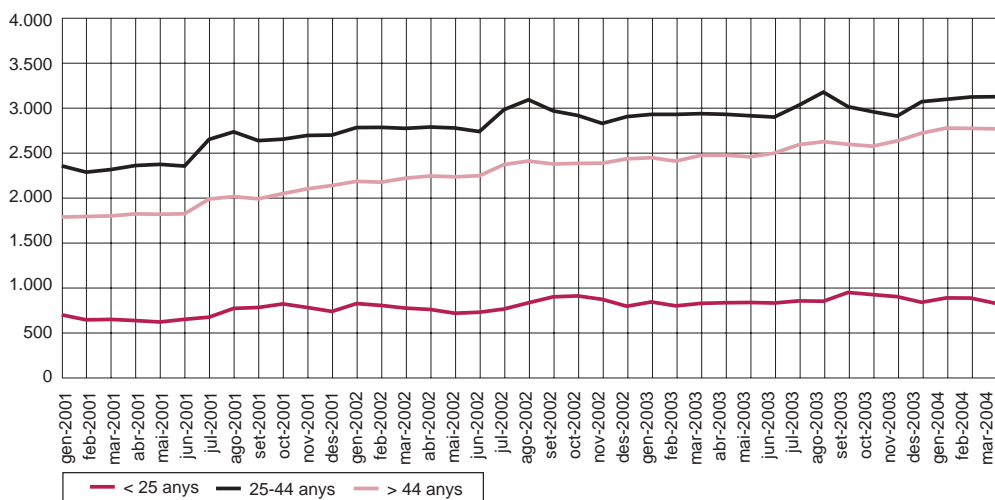


Font T9 i G20:
Elaboració pròpia a partir de les dades del Departament de Treball i Indústria de la Generalitat de Catalunya

G 21 Evolució de l'atur registrat segons grups d'edat. Prov. de Barcelona (2001 - 1r trimestre 2004)



G 22 Evolució de l'atur registrat segons grups d'edat. Mercat de Treball (2001 - 1r trimestre 2004)



Pel que fa a la dinàmica de l'atur registrat al llarg del darrer any, els homes han experimentat una tendència totalment diferent a la de la dinàmica trimestral. Mentre que en la comparació trimestral l'atur masculí disminuïa, si fem la comparació anual, l'atur augmenta en 74 persones en el Mercat de Treball i en 528 a la província de Barcelona. Les dones, en canvi, en el Mercat de Treball pateixen un increment anual bastant més acusat que en el trimestral: 413 dones desocupades en l'annual enfront de les 110 en la comparació intertrimestral; mentre que a la província de Barcelona la diferència trimestral (652) respecte de l'annual (617) és només de 35 desocupades.

Atur registrat per edat i sexe (detall)

El col·lectiu entre 25 i 44 anys ha seguit una evolució diferent a la província de Barcelona i en el Mercat de Treball. Així, en el primer àmbit, el nombre de desocupats s'ha reduït en 636 persones (-0,8%), mentre que en el segon, la desocupació ha augmentat en 55 persones (1,8%). En els altres dos grups d'edat, l'evolució ha estat la mateixa: descens de l'atur entre els més joves (-3,2% a la província i -1,3% en el Mercat de Treball), i un augment entre els de més edat (1% a la província i 1,7% en el Mercat de Treball).

Distribució per edat i sexe dels aturats registrats. Desembre 2003								
Edat	Homes				Dones			
	Mercat de Treball		Prov. de Barcelona		Mercat de Treball		Prov. de Barcelona	
	Nombre	Pes relatiu	Nombre	Pes relatiu	Nombre	Pes relatiu	Nombre	Pes relatiu
	(1)		(1)		(1)		(1)	
Menors de 20 anys	188	6,25%	4.150	6,03%	112	3,03%	2.531	2,79%
De 20 a 24 anys	302	10,05%	6.890	10,02%	256	6,92%	6.803	7,49%
De 25 a 29 anys	387	12,87%	9.243	13,44%	451	12,20%	11.972	13,18%
De 30 a 34 anys	340	11,31%	7.788	11,32%	518	14,01%	13.199	14,53%
De 35 a 39 anys	311	10,35%	6.695	9,73%	436	11,79%	11.359	12,50%
De 40 a 44 anys	278	9,25%	5.589	8,13%	377	10,20%	9.234	10,16%
De 45 a 49 anys	237	7,88%	5.237	7,61%	398	10,77%	9.091	10,01%
De 50 a 54 anys	272	9,05%	5.968	8,68%	470	12,71%	10.254	11,29%
De 55 a 59 anys	404	13,44%	9.713	14,12%	508	13,74%	11.542	12,71%
Majors de 59 anys	287	9,55%	7.503	10,91%	171	4,63%	4.859	5,35%
Total	3.006	100%	68.776	100%	3.697	100%	90.844	100%

T 10

Distribució per edat i sexe dels aturats registrats. Març 2004								
Edat	Homes				Dones			
	Mercat de Treball		Prov. de Barcelona		Mercat de Treball		Prov. de Barcelona	
	Nombre	Pes relatiu	Nombre	Pes relatiu	Nombre	Pes relatiu	Nombre	Pes relatiu
	(1)		(1)		(1)		(1)	
Menors de 20 anys	183	6,12%	3.546	5,05%	113	2,97%	2.533	2,77%
De 20 a 24 anys	290	9,71%	6.787	9,67%	261	6,86%	6.768	7,40%
De 25 a 29 anys	394	13,19%	9.472	13,50%	474	12,45%	11.869	12,97%
De 30 a 34 anys	331	11,08%	8.031	11,45%	513	13,48%	13.012	14,22%
De 35 a 39 anys	329	11,01%	6.846	9,76%	454	11,93%	11.450	12,51%
De 40 a 44 anys	272	9,10%	5.764	8,22%	386	10,14%	9.415	10,29%
De 45 a 49 anys	232	7,76%	5.369	7,65%	420	11,03%	9.055	9,90%
De 50 a 54 anys	271	9,07%	6.392	9,11%	500	13,13%	10.440	11,41%
De 55 a 59 anys	393	13,15%	9.823	14,00%	515	13,53%	11.845	12,95%
Majors de 59 anys	293	9,81%	8.130	11,59%	171	4,49%	5.109	5,58%
Total	2.988	100%	70.160	100%	3.807	100%	91.496	100%

T 11

(1) Representativitat de cada grup d'edat respecte del total d'aturats registrats

Font G21, G22, T10 i T11:
Elaboració pròpia a partir de les dades del Departament de Treball i Indústria de la Generalitat de Catalunya

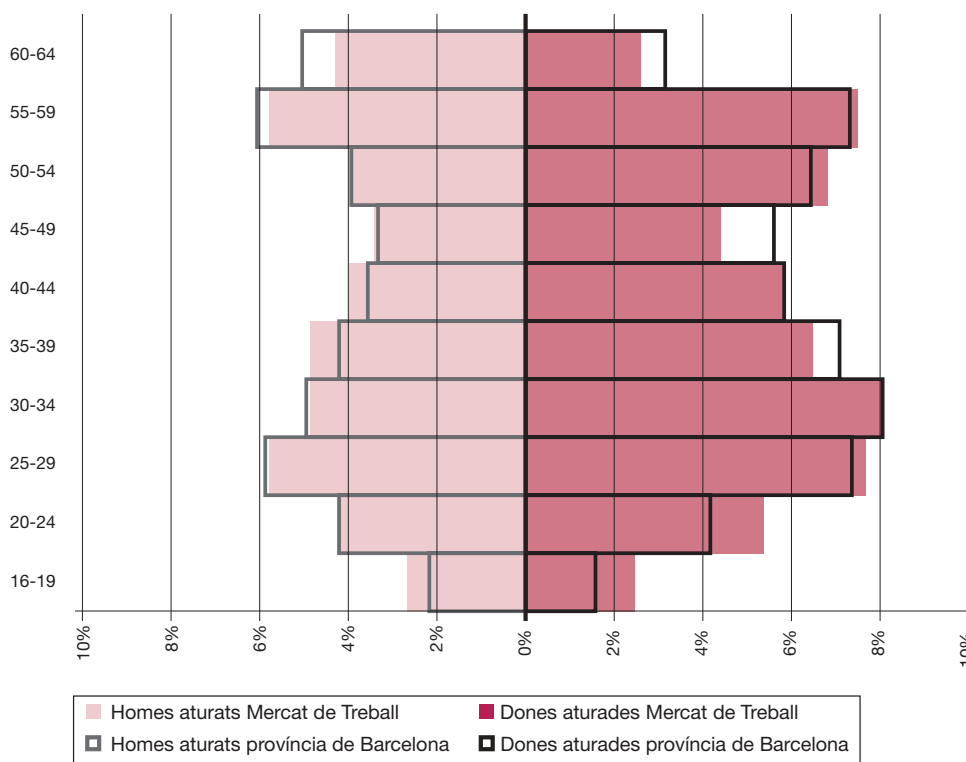
La piràmide d'edats dels desocupats i desocupades registrats a l'OTG palesa el fet que pràcticament en tots els trams d'edat el percentatge de dones desocupades supera el dels homes. Només en els extrems de la piràmide (dels 16 als 19 anys i entre 60 i 64 anys), hi trobem la situació inversa. Aquest diferencial en el percentatge de desocupació entre homes i dones pot ser un reflex de la segregació per gènere que existeix actualment en el mercat laboral. El diferencial del percentatge de desocupats per trams d'edat podria ser fruit de l'incentiu per registrar-se a les OTG per poder cobrar algun tipus de prestació, fet que es produeix habitualment en edats més avançades.

Així, en els dos grups d'homes més joves, l'atur és on s'ha reduït amb més intensitat. En el cas de la província, la davallada ha estat del 7,8% entre els menors de 19 anys, i del 4,3% entre els que tenen entre 20 i 24 anys. En el Mercat de Treball, les reduccions han estat del 2,7% i 4%, respectivament. Per contra, les dones d'ambdós àmbits només han aconseguit reduir la desocupació en el grup d'edat situat entre els 30 i 34 anys: un 1,4% a la província i un 1% en el Mercat de Treball.

Els dos àmbits d'anàlisi situen l'edat mitjana d'homes i dones desocupats del primer trimestre 2004 entre els 40 i els 42 anys. En els homes és de 40,7 anys en el Mercat de Treball i de 41,4 a la província, mentre que en les dones és de 41,4 en el Mercat de Treball i de 40 anys a la província. Respecte de l'edat mitjana que tenien ara fa un any, els homes l'han augmentada en 0,1 en el Mercat de Treball i en 0,3 a la província. En les dones, l'edat mitjana ha augmentat en 0,6 en el Mercat de Treball i en 0,7 a la província.

G 23

Estructura de l'atur per sexe i edat. Mercat de Treball i província de Barcelona. Març 2004

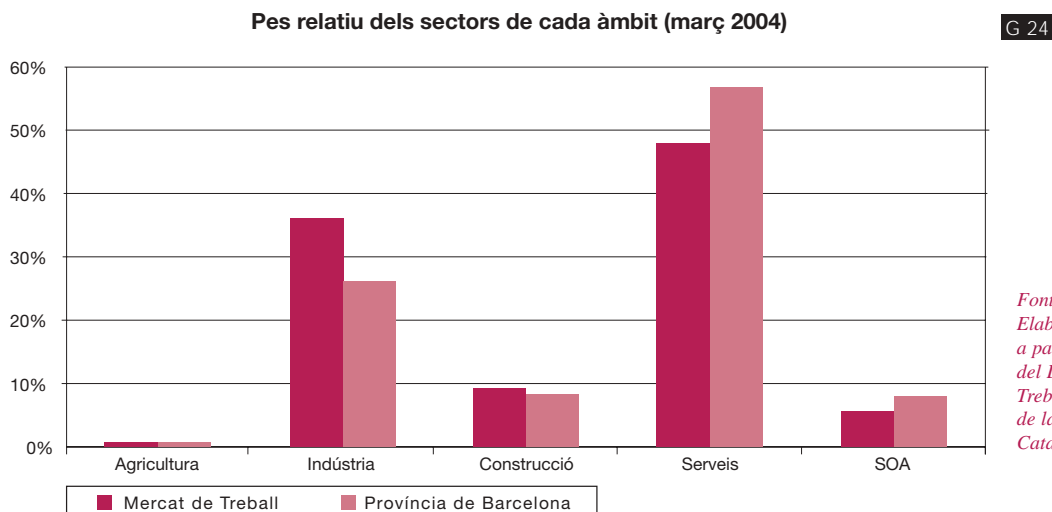


Atur registrat per sectors econòmics

La reducció de l'atur entre els mesos de desembre i març a la província s'ha centrat en la indústria, la construcció i el col·lectiu que busca la seva primera feina. L'empenta d'aquests tres sectors ha aconseguit superar l'increment d'aturats de l'agricultura (7,3%) i, sobretot, dels serveis (1,5%). En el Mercat de Treball, l'evolució sectorial del primer trimestre de l'any ha estat la mateixa que a la província, però en aquest cas la disminució en la indústria (-1,5%), construcció (-2,7%) i SOA (-2,3%) no ha estat capaç de contrarestar l'increment registrat en els serveis (4,8%).

Sector econòmic	Composició per sectors econòmics. Març 2004					
	Mercat de Treball			Província de Barcelona		
	Nombre	Pes relatiu (1)	Var. any ant. (2)	Nombre	Pes relatiu (1)	Var. any ant. (2)
Agricultura	50	0,74%	-0,34 pp	832	0,51%	0,06 pp
Indústria	2.456	36,14%	1,57 pp	42.221	26,12%	-1,09 pp
Construcció	636	9,36%	-0,01 pp	13.209	8,17%	0,30 pp
Serveis	3.277	48,23%	-1,28 pp	92.369	57,14%	0,27 pp
S.O.A.	376	5,53%	0,05 pp	13.025	8,06%	0,46 pp
Total	6.795	100%	0,00 pp	161.656	100%	0,00 pp

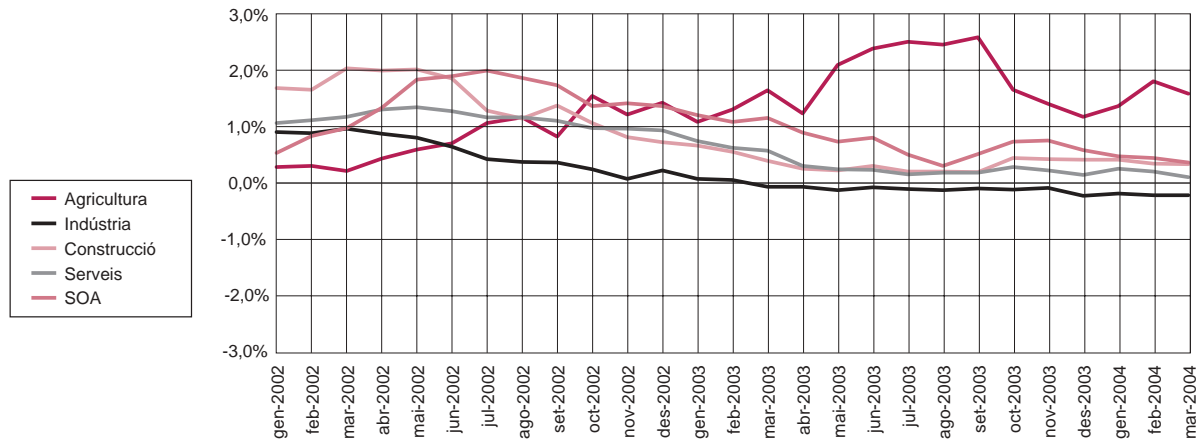
(1) Representativitat de cada nivell d'instrucció respecte del total d'aturats registrats
 (2) Variació de representativitat respecte del mateix mes de l'any anterior
 pp: punts percentuals



Font G23, T12 i G24:
 Elaboració pròpia
 a partir de les dades
 del Departament de
 Treball i Indústria
 de la Generalitat de
 Catalunya

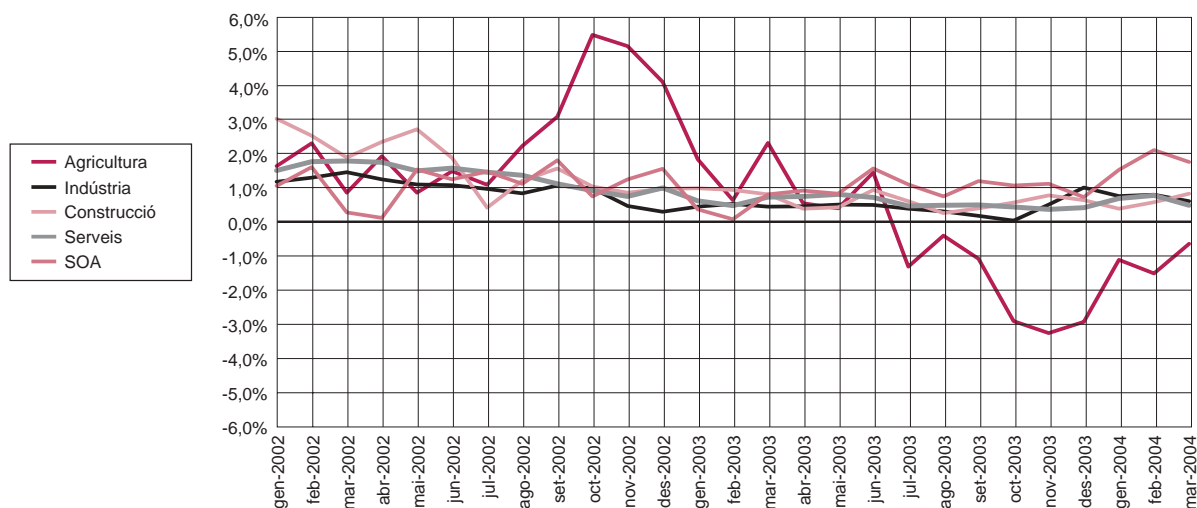
G 25

Tendència de l'atur registrat per sectors. Província de Barcelona (2002 - 1r trimestre 2004)



G 26

Tendència de l'atur registrat per sectors. Mercat de Treball (2002 - 1r trimestre 2004)



La comparació interanual per sectors econòmics mostra com a la província de Barcelona el sector industrial ha aconseguit reduir el nombre de desocupats, fet que ha contribuït a que l'increment global de l'atur en aquest àmbit fos només del 0,7%. En el Mercat de Treball, també, únicament un sector ha reduït el nombre de desocupats, però en aquest cas es tracta de l'agricultura, fet que ha suposat una incidència mínima a l'hora de reduir la desocupació global de l'àmbit.

Atur registrat per formació

T 13

Nivell d'instrucció	Composició per nivell d'instrucció. Desembre 2003					
	Mercat de Treball			Província de Barcelona		
	Nombre	Pes relatiu (1)	Var. any ant. (2)	Nombre	Pes relatiu (1)	Var. any ant. (2)
Est. primaris	5.126	76,47%	1,05 pp	120.815	74,46%	0,54 pp
Est. secund.	1.132	16,89%	-1,10 pp	31.120	19,18%	-0,41 pp
Est. univers.	445	6,64%	0,05 pp	10.326	6,36%	-0,13 pp
Total	6.703	100%	0,00 pp	162.261	100%	0,00 pp

(1) Representativitat de cada nivell d'instrucció respecte el total d'aturats registrats.

(2) Variació de representativitat respecte el mateix mes de l'any anterior.

pp: punts percentuals.

T 14

Nivell d'instrucció	Composició per nivell d'instrucció. Març 2004					
	Mercat de Treball			Província de Barcelona		
	Nombre	Pes relatiu	Var. any ant.	Nombre	Pes relatiu	Var. any ant.
		(1)	(2)		(1)	(2)
Est. primaris	5.206	76,62%	0,97 pp	120.815	74,46%	0,43 pp
Est. secund.	1.134	16,69%	-1,02 pp	31.120	19,18%	-0,31 pp
Est. univers.	455	6,70%	0,05 pp	10.326	6,36%	-0,12 pp
Total	6.795	100%	0,00 pp	162.261	100%	0,00 pp

(1) Representativitat de cada nivell d'instrucció respecte el total d'aturats registrats

(2) Variació de representativitat respecte el mateix mes de l'any anterior
pp: punts percentuals

Per nivell d'estudis, la reducció de l'atur en el primer trimestre a la província ve propiciada per la disminució d'aturats amb estudis primaris. Si bé en termes relatius el descens és només del 0,6%, el fet que aquest col·lectiu representi el 75% dels desocupats fa que el percentatge de reducció sigui suficient per fer minvar l'atur a la província. En el cas del Mercat de Treball, cap dels tres nivells d'instrucció ha aconseguit reduir el nombre de desocupats.

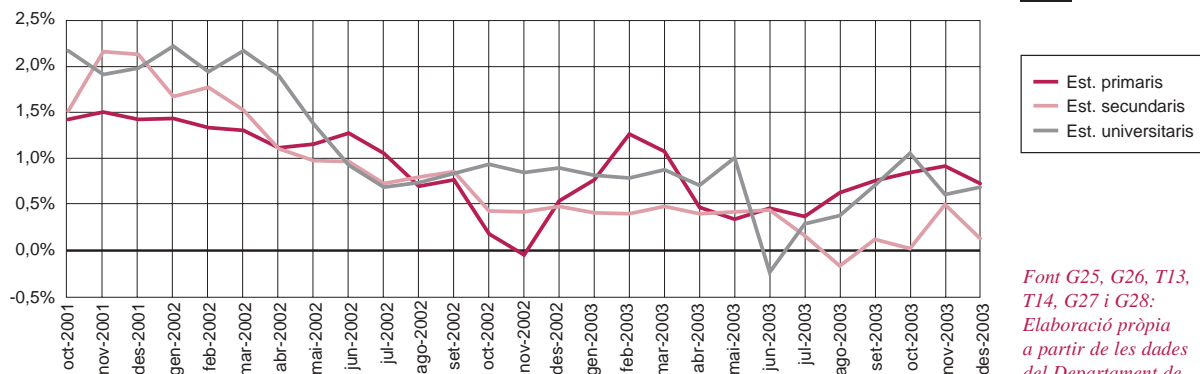
Tendència de l'atur registrat segons nivells d'instrucció. Prov. de Barcelona (2002 - 1r trim. 2004)

G 27



Tendència de l'atur registrat segons nivells d'instrucció. Mercat de Treball (2002 - 1r trim. 2004)

G 28



Font G25, G26, T13, T14, G27 i G28:
Elaboració pròpia a partir de les dades del Departament de Treball i Indústria de la Generalitat de Catalunya

A l'igual que en la comparació trimestral, al llarg del darrer any, l'atur en el Mercat de Treball ha crescut en els tres nivells d'instrucció. Per contra, la província ha seguit una dinàmica interanual contrària a la trimestral, ja que s'ha reduït l'atur entre els titulats de secundària i universitària, mentre que ha augmentat la desocupació entre els que tenen estudis primaris.

Evolució del perfil d'aturat al Mercat de Treball de Mataró i a la província de Barcelona (1r trimestre 2001-2004)

El perfil dels desocupats de la província de Barcelona i del Mercat de Treball ens dóna una idea sobre l'estructura socioeconòmica dels respectius àmbits. En ambdós àmbits, els trets característics són els mateixos: dona, entre 25 i 44 anys, que ha treballat en el sector serveis i amb certificat d'escolaritat. Val a dir, però, que els diferents valors que s'hi registren ens mostren que es tracta de dues àrees amb diferències entre elles.

En comparar els percentatges de desocupats d'ambdós àmbits veiem com en el Mercat de Treball la presència d'aturats registrats amb certificat d'escolaritat és més elevada que a la província, fet que pot estar relacionat amb el major nivell d'instrucció de la província en relació amb el Mercat de Treball. En les altres característiques, el percentatge d'aturats a la província supera el del Mercat de Treball, fet que ens assenyalaria una estructura per edats més envellida en el conjunt provincial respecte del Mercat de Treball de Mataró, i que el sector serveis està més desenvolupat.

T 15

Mercat de Treball	Març 2001		Març 2002		Març 2003		Març 2004	
		%		%		%		%
Sexe	Dona	55,4%	Dona	53,7%	Dona	53,8%	Dona	56,0%
Sect. ec.	Serveis	44,6%	Serveis	48,5%	Serveis	47,0%	Serveis	48,2%
Edat	25-44	47,0%	25-44	48,0%	25-44	49,0%	25-44	46,4%
Formació	Cert. esc.	44,5%	Cert. esc.	43,3%	Cert. esc.	44,4%	Cert. esc.	45,3%

	Variació desem 2001-març 2002				Variació desem 2002-març 2003				Variació desem 2003-març 2004			
	Perfil març 2002	Tx. C. (v.a)	Var. Pes	Tx. C. (%)	Perfil març 2003	Tx. C. (v.a)	Var. Pes	Tx. C. (%)	Perfil març 2004	Tx. C. (v.a)	Var. Pes	Tx. C. (%)
	(1)	(2)	(3)	(3)	(1)	(2)	(3)	(3)	(1)	(2)	(3)	(3)
Sexe	Dona	4,12%	0,35 pp	0,66%	Dona	1,25%	-0,22 pp	-0,40%	Dona	2,98%	0,87 pp	1,58%
Sect. ec.	Serveis	7,23%	1,72 pp	3,67%	Serveis	3,87%	1,04 pp	2,17%	Serveis	4,76%	1,56 pp	3,34%
Edat	25 - 44	2,75%	-0,32 pp	-0,66%	25 - 44	1,13%	-0,25 pp	-0,53%	25 - 44	1,78%	0,18 pp	0,40%
Formació	Cert. esc.	1,94%	-0,64 pp	-1,45%	Cert. esc.	1,48%	-0,08 pp	-0,17%	Cert. esc.	0,39%	-0,44 pp	-0,97%

Prov. de Barcelona	març 2001		març 2002		març 2003		març 2004	
		%		%		%		%
Sexe	Dona	59,0%	Dona	56,6%	Dona	56,6%	Dona	56,6%
Sect. ec.	Serveis	55,8%	Serveis	55,9%	Serveis	56,9%	Serveis	57,1%
Edat	25-44	47,8%	25-44	48,3%	25-44	47,9%	25-44	46,9%
Formació	Cert. esc.	41,2%	Cert. esc.	40,2%	Cert. esc.	39,8%	Cert. esc.	40,1%

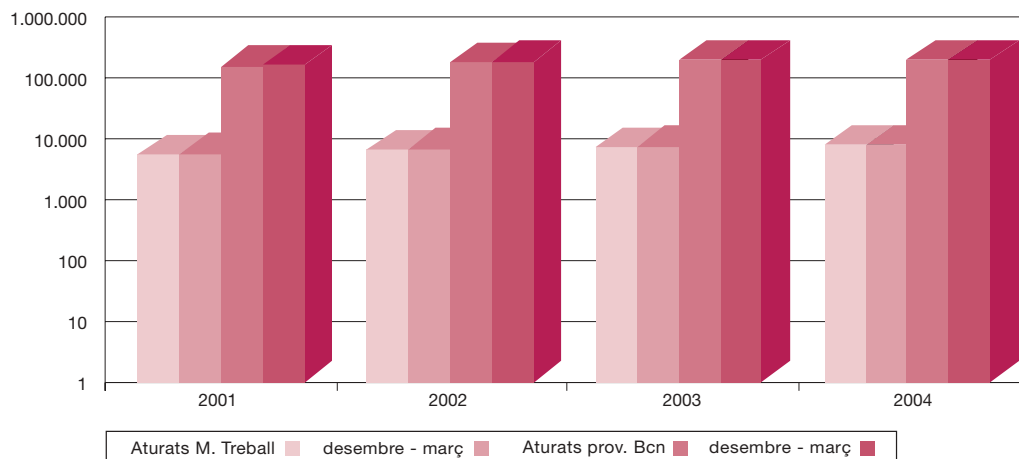
	Variació desem 2001-març 2002				Variació desem 2002-març 2003				Variació desem 2003-març 2004			
	Perfil març 2002	Tx. C. (v.a)	Var. Pes	Tx. C. (%)	Perfil març 2003	Tx. C. (v.a)	Var. Pes	Tx. C. (%)	Perfil març 2004	Tx. C. (v.a)	Var. Pes	Tx. C. (%)
	(1)	(2)	(3)	(3)	(1)	(2)	(3)	(3)	(1)	(2)	(3)	(3)
Sexe	Dona	3,62%	-0,20 pp	-0,35%	Dona	0,69%	0,31 pp	0,55%	Dona	0,72%	0,61 pp	1,09%
Sect. ec.	Serveis	6,44%	1,29 pp	2,36%	Serveis	2,03%	1,05 pp	1,88%	Serveis	1,47%	1,04 pp	1,85%
Edat	25 - 44	4,20%	0,10 pp	0,21%	25-44	-0,81%	-0,46 pp	-0,95%	25-44	-0,83%	-0,22 pp	-0,46%
Formació	Cert. Esc.	2,53%	-0,57 pp	-1,39%	Cert. Esc.	-0,55%	-0,28 pp	-0,69%	Cert. Esc.	-0,97%	-0,24 pp	-0,60%

(1) Taxa de creixement dels valors absoluts

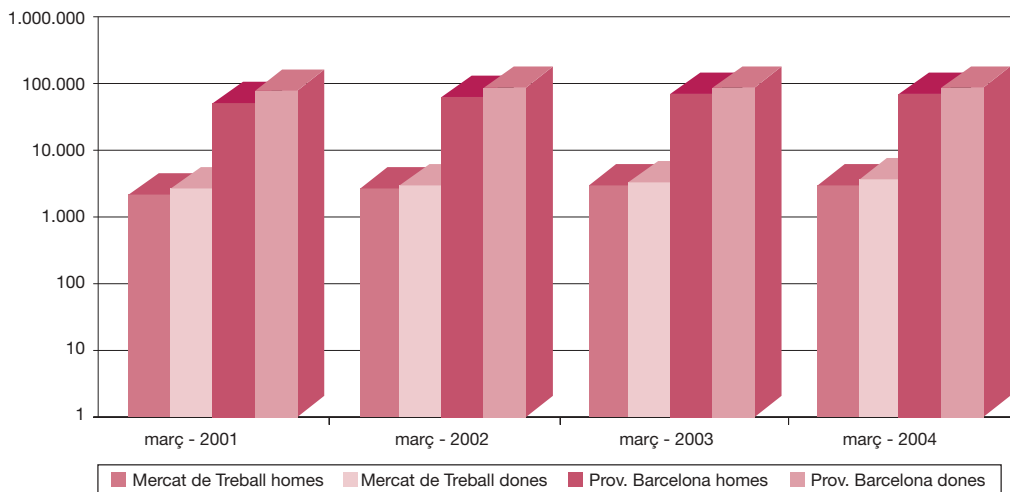
(2) Variació del pes relatiu

(3) Taxa de creixement del pes relatiu
pp: punts percentuals

Evolució del nombre d'aturats els primers trimestres per àmbits (2001 - 2004) G 29



Distribució de l'atur registrat per sexe i àmbit (març 2001 - març 2004) G 30



*Font T15, G29 i G30:
Elaboració pròpia
a partir de les dades
del Departament de
Treball i Indústria
de la Generalitat de
Catalunya*

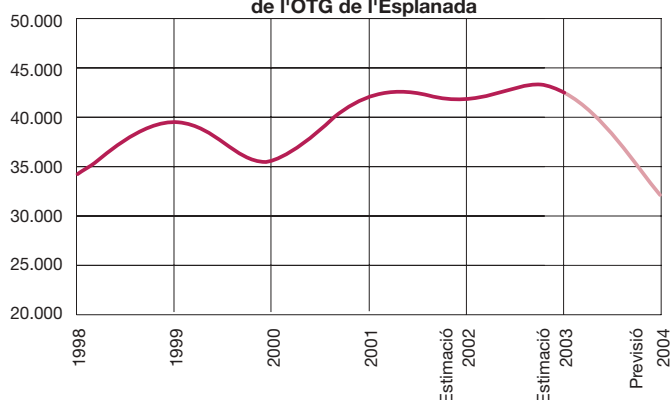
L'evolució dels percentatges dels quatre trets característics que conformen el perfil dels desocupats són diferents. Així, en el Mercat de Treball, l'edat ha estat l'única característica que presenta una tendència a la baixa en el tram més nombrós (de 25 a 44 anys), i en tres anys s'ha reduït en 2,6 punts percentuals. Pel que fa al nivell d'instrucció i al sexe, el percentatge de dones i d'aturats amb certificat d'escolaritat s'ha incrementat en els darrers dos anys en 1,8 punts en tots els grups. A la província de Barcelona, les dones i els serveis van augmentant el seu pes en el gruix de desocupats, mentre que es va reduint entre els que tenen certificat d'escolaritat. En els desocupats entre 25 i 44 anys, el percentatge presentava una línia ascendent que s'ha vist trencada el 2003.

Nota: en els gràfics G29 i G30 s'utilitza una escala logarítmica.

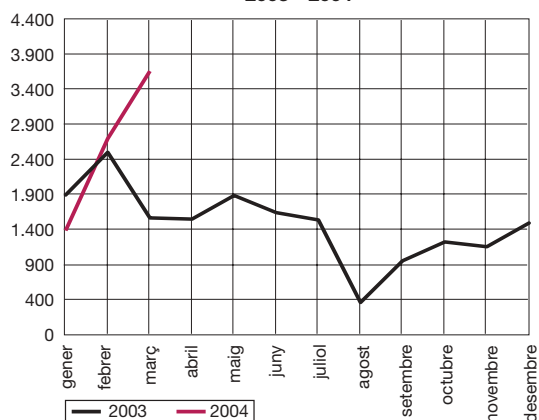
Contractacions en el Mercat de Treball (1r trimestre 2004)

Com també passa en el cas de Mataró*, el Mercat de Treball presenta problemes en la mecanització dels contractes. En aquest sentit, cal prendre's amb molta cautela els contractes registrats. Sembla oportú, doncs, continuar fent l'anàlisi de la contractació en funció de l'evolució del pes de les diferents agrupacions: sexe, sector, durada i edat.

G 31 Evolució del nombre de contractes en el Mercat de Treball (1998 - 2001), estimació 2002 i 2003, i previsió 2004 segons dades de l'OTG de l'Esplanada

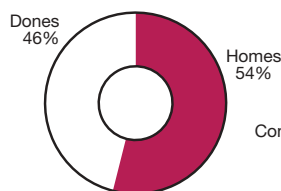


G 32 Evolució de la contractació al Mercat de Treball, 2003 - 2004

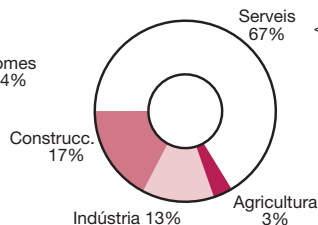


G 33

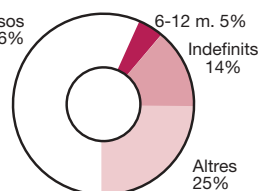
Contractació per sexe 1r trimestre 2004



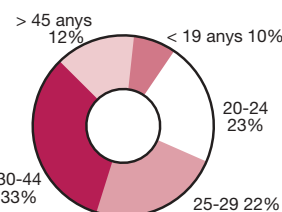
Contractació per sectors 1r trimestre 2004



Contractació per durada 1r trimestre 2004



Contractació per edats 1r trimestre 2004



Contractat tipus en el Mercat de Treball

- Els homes concentren el major nombre de contractes del Mercat de Treball. El 53,5% de la contractació del primer trimestre de 2004 ha estat per als homes, mentre que les dones tan sols arriben al 46,6%.
- El sector serveis és la gran impulsor econòmic del Mercat de Treball, com ho demostra el 66,9% dels contractes registrats. En aquest període continua la tendència iniciada en el trimestre anterior, en què els contractes de la construcció superen als de la indústria, però aquest cop la diferència s'ha ampliat fins als 3,8 punts percentuals.
- Aquest primer trimestre el grup més contractat és el de 30 a 45 anys, amb un 33,1% de la contractació. Tot i això, s'ha de tenir en compte que es tracta d'un tram d'edat ampli, de 15 anys. El col·lectiu més rellevant és el que té entre 19 i 24 anys, ja que amb un tram de només 5 anys acumula el 22,8% de la contractació, mentre que el col·lectiu de més de 45 anys (tram de 20 anys) només n'acumula el 12,4%.
- La temporalitat dels contractes també és la tònica dominant en el Mercat de Treball. En aquest primer trimestre de 2004 s'han realitzat un total de 1.693 contractes laborals de menys d'un mes. Els contractes de menys de sis mesos suposen el 56,5% dels contractes totals efectuats, i els indefinits, el 13,8%.

Font G31, G32 i G33:
Elaboració pròpia a partir de les dades del Departament de Treball i Indústria de la Generalitat de Catalunya

Mercat de Treball de Mataró (2n trimestre 2003)		
Perfil	Contractat	Aturat
		(juny)
Sexe	Home (51,66%)	Dona (55,52%)
Sector econòmic	Serveis (69,56%)	Serveis (47,77%)
Edat	30-44 (30,32%), 20-24 (26,27%)	25-44 (46,45%)
		30-34 (13,02%), 55-59 (13,30%)
		25-29 (12,38%), 35-39 (11,26%)
Durada contracte*	Menor o igual 6 mesos (61,37%)	(percentatges més alts)
Tipus contracte	Eventual circums. prod. (34,55%)	Temporals
	Temps parcial (26,71%)	
	Per obra o servei (16,83%)	
	Total indefinits (12,23%)	

Mercat de Treball de Mataró (3r trimestre 2003)		
Perfil	Contractat	Aturat
		(setembre)
Sexe	Home (55,28%)	Dona (56,02%)
Sector econòmic	Serveis (69,30%)	Serveis (47,20%)
Edat	30-44 (30,67%), 20-24 (22,49%)	25-44 (45,87%)
		55-59 (12,85%), 30-34 (12,83%)
		25-29 (12,47%), 35-39 (11,62%)
Durada contracte*	Menor o igual 6 mesos (60,26%)	(percentatges més alts)
Tipus contracte	Eventual circums. prod. (39,30%)	Temporals
	Temps parcial (22,58%)	
	Obra o servei (16,37%)	
	Total indefinits (14,59%)	

Mercat de Treball de Mataró (4t trimestre 2003)		
Perfil	Contractat	Aturat
		(desembre)
Sexe	Home (51,08%)	Dona (55,15%)
Sector econòmic	Serveis (71,80%)	Serveis (46,67%)
Edat	30-44 (29,93%), 20-24 (24,10%)	25-44 (46,22%)
		55-59 (13,61%), 30-34 (12,80%)
		25-29 (12,50%), 35-39 (11,14%)
Durada contracte*	Menor o igual 6 mesos (63,45%)	(percentatges més alts)
Tipus contracte	Eventual circums. prod. (35,47%)	Temporals
	Temps parcial (31,29%)	
	Obra o servei (11,92%)	
	Total indefinits (13,57%)	

Mercat de Treball de Mataró (1r trimestre 2004)		
Perfil	Contractat	Aturat
		(març)
Sexe	Home (53,55%)	Dona (56,03%)
Sector econòmic	Serveis (66,88%)	Serveis (48,23%)
Edat	30-44 (33,06%), 20-24 (22,81%)	25-44 (46,40%)
		55-59 (13,36%), 25-29 (12,77%)
		35-39 (11,52%), 50-54 (11,35%)
Durada contracte*	Menor o igual 6 mesos (63,45%)	(percentatges més alts)
Tipus contracte	Eventual circums. prod. (35,47%)	Temporals
	Temps parcial (31,29%)	
	Obra o servei (11,92%)	
	Total indefinits (13,57%)	

* Percentatge sobre el total de contractes, inclòs els indefinits

Font T16:
Elaboració pròpia a partir de les dades del Departament de Treball i Indústria de la Generalitat de Catalunya



Ajuntament de Mataró



**Diputació
Barcelona**

xarxa de municipis



Generalitat de Catalunya
Servei d'Ocupació de Catalunya

UNIÓ EUROPEA
Fons Social Europeu



Per a més informació:

Ajuntament de Mataró. Servei d'Estudis i Planificació
C/ Francisco Herrera, 70. 08301 Mataró. Tel. 93 758 21 31 - Fax 93 758 21 36
<http://www.mataro.org> - correu electrònic: ajmataro@ajmataro.es

