

L'Observatori

34

Any IX
2n trimestre 2004

Mercat de Treball de Mataró

34

Situació general de l'atur

Al llarg del 2003, les dades del PIB que publica l'INE (Instituto Nacional de Estadística), mitjançant la Comptabilitat Nacional Trimestral, ha anat creixent trimestre rere trimestre, arribant a finals d'any a registrar un creixement del 2,8%. En els dos primers trimestres de 2004, el creixement del PIB s'ha desaccelerat en una dècima cada trimestre, situant-se en un creixement del 2,6% en el segon trimestre de 2004. Així, els indicis que apuntaven cap a una recuperació de l'economia espanyola es van esvaïnt, i més si tenim en compte l'augment de preu que està experimentant el barril de petroli. De l'anàlisi macroeconòmica, des del punt de vista de l'oferta, cal destacar un cop més el sector de la construcció, amb un creixement del 3,4%, i les rames energètiques i industrials, amb creixements del 2,3% i 2,4%, respectivament. Des de la banda de la demanda, la desacceleració del PIB cal buscar-la en l'augment del desequilibri de la balança comercial, ja que la demanda interna continua sent forta, amb una aportació de 3,9 punts al creixement.

En consonància amb l'alentiment que s'està produint en la recuperació econòmica, les dades d'ocupació de la Comptabilitat Nacional Trimestral encara mostren un creixement moderat, amb una taxa interanual del 2,1%, una dècima per sota de la registrada en el darrer trimestre de 2003 i primer de 2004. Tot i l'alentiment en el creixement d'ocupats, l'augment en xifres absolutes ha estat de 342.700 persones. El principal causant d'aquesta evolució és l'impuls registrat en els serveis i la construcció, mentre que el sector agrícola, l'energètic i l'industrial han reduït el nombre d'ocupats en el darrer any. Les dades dels treballadors afiliats a la Seguretat Social també presenten variacions interanuals positives, si bé mostren una desacceleració en el ritme de creixement. Així, s'ha passat d'un creixement interanual del 2,7% en el primer trimestre de 2004, a un 2,5% en el segon trimestre de 2004. Tot plegat fa que el nombre de treballadors donats d'alta a la Seguretat Social se situï en 12,94 milions. A Catalunya, el creixement interanual d'assalariats s'ha accelerat en una dècima en el segon trimestre de l'any, situant-se en el 2,2%, amb un nombre total de 2,49 milions de treballadors.

Una altra font de dades del mercat de treball és l'Enquesta de Població Activa (EPA), que publica

l'INE, en què sembla observar-se una millora de les grans dades del mercat de treball. Així, en la comparació interanual, la desocupació a l'Estat espanyol ha augmentat en un minso 0,4%, la qual cosa ens indica un alentiment en l'augment de l'atur, ja que en el segon trimestre de 2003 el creixement interanual va ser del 5,24%. Tot plegat, situa l'estimació de desocupats del segon trimestre de 2004 en 2,09 milions de persones, i la taxa d'atur en el 10,9% de la població activa espanyola, la més elevada de la Unió Europea (si bé cal afegir-hi que en el darrer any s'ha reduït en dues dècimes). Pel que fa als ocupats, aquests han augmentat en un 2,3%, i ja se superen els 17 milions. Malgrat tot, el creixement dels ocupats ha estat inferior al recollit l'any anterior.

Les dificultats que tenen les dones per accedir a un lloc de treball es fan paleses en veure que amb una taxa d'activitat de només el 44,5%, hi ha una taxa d'atur del 15,2%. Mentre que en el cas dels homes, amb una taxa d'activitat molt més elevada (67,5%), la seva taxa d'atur és més baixa, del 8%, pràcticament la meitat de la taxa d'atur femenina.

En l'anàlisi per grans sectors, els mateixos sectors que augmenten el nombre d'ocupats augmenten el nombre de desocupats. Així, la construcció i els serveis han augmentat en 446.400 ocupats, fet que en termes relatius representa un 2,5% i un 3,7%, respectivament. De la mateixa forma, la construcció i els serveis han engruixat les llistes de desocupats en un 2,6% i un 5,4%, respectivament. Tot plegat, amb aquestes xifres s'evidencia la pèrdua de pes de la indústria en relació amb la resta de sectors.

Pel que fa a Catalunya, les dades del segon trimestre de 2004 presenten una situació més favorable que no pas a la resta de l'Estat espanyol. Així, segons l'EPA, el nombre d'aturats ha augmentat en 400 persones en el darrer any i la taxa d'atur a Catalunya ha quedat fixada en el 9,2%, dues dècimes per sota de l'estimada un any abans. Respecte de la taxa d'activitat, aquesta queda fixada en el 60%, la segona més alta de tot l'Estat, únicament superada per la de les Illes Balears. Per sexes, la dificultat d'inserció de les dones en el mercat de treball també s'evidencia amb la taxa d'atur, ja que la masculina és del 7,4%, mentre que la femenina és de l'11,6%. La taxa d'activitat també reflexa la seg-

mentació del mercat de treball de Catalunya: del 70,2% en el cas dels homes i del 50,3% en el de les dones.

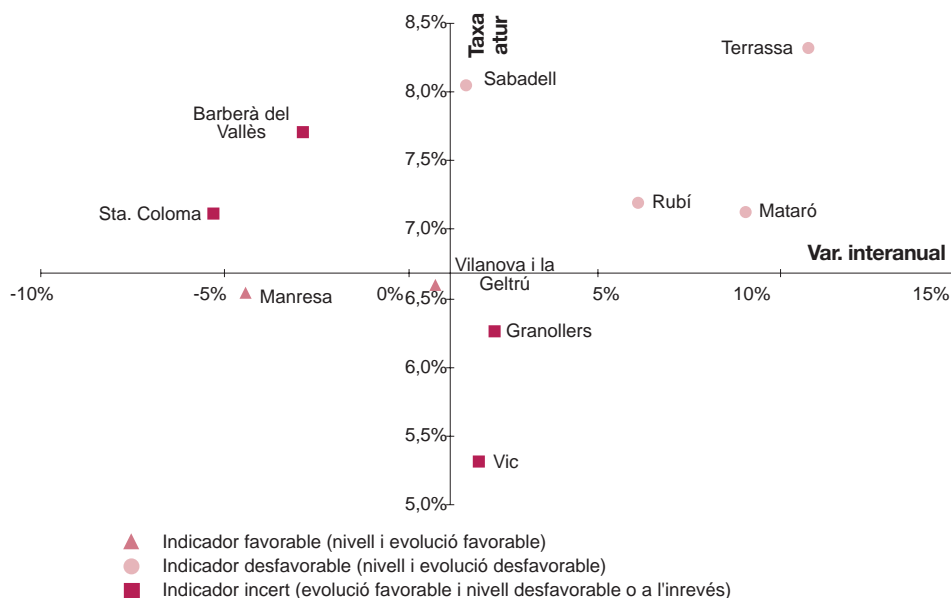
Pel que fa als ocupats per sectors econòmics a Catalunya, el sector industrial torna a ser un cop més el sector perjudicat en perdre en el darrer any més de 53.800 ocupats, fet que en termes relatius suposa una davallada del 6,9%. La resta dels grans sectors han registrat creixements en el nombre d'ocupats: paga la pena destacar el sector serveis, amb 116.200 ocupats més que un any enrere. També la construcció ha augmentat el nombre d'ocupats en 1.200 persones. En l'anàlisi de la desocupació, tots els sectors han augmentat el nombre de desocupats, tret del sector agrícola i dels que busquen la seva primera feina. La indústria és la que ha sofert l'augment més rellevant, en augmentar el nombre de desocupats en 1.100 persones, un 2% més dels que hi havia un any enrere.

Una darrera font d'anàlisi del mercat de treball són les dades de les Oficines de Treball de la Generalitat a Catalunya i de les oficines de l'INEM de la resta de l'Estat espanyol. Aquestes dades mostren, tant en el cas català com en l'espanyol, un augment en la desocupació registrada de l'1,2% i de l'1,6%, respectivament. En l'anàlisi per sexes, en ambdós àmbits, el creixement de l'atur ha estat lleugerament més acusat entre les dones que no pas entre els homes.

Per sectors, la indústria ha estat l'únic sector que ha aconseguit disminuir el nombre d'aturats registrats en ambdós àmbits, un 2,5% a Catalunya i un 2,4% a Espanya. També el col·lectiu dels que busquen la seva primera feina ha reduït el nombre de desocupats en un 5,5% a Espanya i un 5,8% a Catalunya.

En el gràfic que apareix a continuació s'observa la taxa d'atur a Mataró i la d'altres municipis (eix vertical) i les seves respectives evolucions en el darrer any (eix horitzontal). La valoració de favorable, desfavorable o incerta es realitza quan es compara amb la taxa d'atur de la província i la seva evolució interanual. Així, s'hi pot observar que tres dels quatre municipis del Vallès Occidental (Terrassa, Sabadell i Rubí) i Mataró tenen una taxa d'atur registrat per sobre del de la província de Barcelona, i també s'hi pot comprovar com aquesta ha crescut més que a la província en el darrer any, fet que situa l'indicador en una posició desfavorable. A l'altre costat hi ha Manresa i Vilanova i la Geltrú, que aconsegueixen una taxa d'atur i una evolució inferior a les de la província, fet que situa l'indicador en una posició favorable. Finalment, hi trobem els municipis de Santa Coloma, Vic, Granollers i Barberà del Vallès, que són indicadors incerts, ja que la seva taxa d'atur és inferior a la de la província, però el seu increment en el darrer any ha estat superior al de la província; o bé ha estat a la inversa.

Diagrama de la taxa d'atur i la seva evolució a diversos municipis de la província de Barcelona. 2n trim. 2003 - 2n trim. 2004



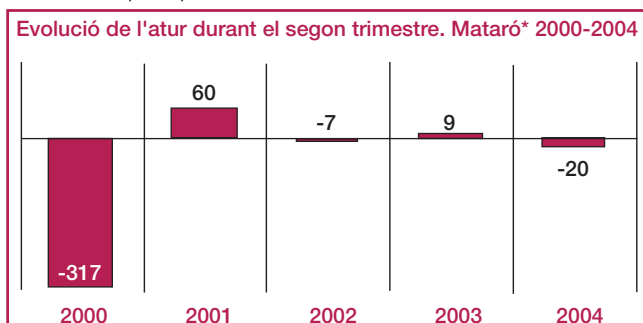
RESUM

Atur registrat i contractació Mataró* (2n trimestre 2004)

* Inclou Mataró, Cabrera de Mar i Argentona

Atur registrat	juny 2003	juny 2004	Incr.%
! Mataró	3.984	4.348	9,14%
Prov. Barcelona	157.480	159.165	1,07%
Catalunya	192.704	195.057	1,22%
Espanya	1.600.672	1.626.134	1,59%
Atur reg. per sexes	juny 2003	juny 2004	Incr.%
↑ Homes	1.807	1.790	-0,94%
! Dones	2.177	2.558	17,50%
Atur reg. per edats	juny 2003	juny 2004	Incr.%
↑ < 25 anys	585	544	-7,01%
25 a 44 anys	1.753	1.920	9,53%
! > 45 anys	1.646	1.884	14,46%
Atur reg. per sectors	juny 2003	juny 2004	Incr.%
↑ Agricultura	24	22	-8,33%
! Indústria	1.669	1.907	14,26%
Construcció	429	400	-6,76%
Serveis	1.601	1.778	11,06%
SOA	261	241	-7,66%
Atur reg. per formació	juny 2003	juny 2004	Incr.%
Primaris	3.279	3.569	8,84%
! Secundaris	506	577	14,03%
Universitaris	199	202	1,51%
Taxa d'atur	6,49%	7,09%	0,60 pp

* Diferència en punts percentuals



Con. reg. per durada	Fins 2n trim.03'	Fins 2n trim.04'	Difer. (pp)***
< o = 6 mesos	56,83%	60,19%	3,36 pp
> 6 mesos	4,55%	4,41%	-0,14 pp
Indeterminada*	25,87%	23,54%	-2,33 pp
Indefinits**	12,76%	11,86%	-0,89 pp
Con. reg. per sexes	Fins 2n trim.03'	Fins 2n trim.04'	Difer. (pp)***
! Homes	50,60%	49,91%	-0,69 pp
↑ Dones	49,40%	50,09%	0,69 pp
Con. reg. per edats	Fins 2n trim.03'	Fins 2n trim.04'	Difer. (pp)***
! < 25 anys	41,02%	35,05%	-5,98 pp
↑ 25 a 44 anys	48,64%	52,56%	3,92 pp
> 44 anys	10,34%	12,39%	2,05 pp
Con. reg. per sectors	Fins 2n trim.03'	Fins 2n trim.04'	Difer. (pp)***
Agricultura	1,43%	1,47%	0,05 pp
! Indústria	16,40%	14,23%	-2,17 pp
Construcció	11,98%	12,49%	0,51 pp
↑ Serveis	70,20%	71,81%	1,61 pp
Total	100%	100%	0,00%

* No s'hi inclou els indefinits.

** S'hi inclouen els següents contractes: a temps parcial, ordinari temps indefinit, minusvàlids L 63/97 i 64/97 i RD 1451/83, contractes indefinits L 63/97 i 64/97 i els convertits en indefinits L 63/97 i 64/97.

*** Diferència en punts percentuals.

1. Acumulat en la contractació dels darrers dotze mesos.

L'atur registrat

Continua sense reduir-se la desocupació a Mataró*. Al mes de juny s'hi van registrar 4.348 desocupats, un 9,1% més que un any abans. Aquest increment, malgrat ser 2,7 punts percentuals inferior al comptabilitzat en el mateix mes de l'any anterior, és molt superior al de la província, Catalunya o Espanya, on cap dels tres arriba a l'1,6% d'increment de desocupats. La taxa d'atur de Mataró* queda situada en el 7,1% de la població activa que hi ha comptabilitzada en el Cens de 2001.

Per sexes, l'augment de l'atur s'ha centrat en les dones (17,5%), mentre que en els homes s'ha reduït (-0,9%). Per edats, els que tenen més de 44 anys han registrat el creixement més intens d'aturats amb un 14,5% més que un any abans; i només els que tenen menys de 25 anys han aconseguit reduir el nombre de desocupats en un 7%.

Per sectors econòmics, la indústria i els serveis són els que fan augmentar l'atur a la ciutat, amb increments del 14,3% i l'11,1%, respectivament.

Per formació, tots els nivells han contribuït a l'augment de l'atur, però en destaca els que tenen estudis secundaris, amb un 14% més que fa un any.

La contractació

Continuen havent-hi dificultats en la mecanització dels contractes a l'OTG de l'Esplanada, fet que ens obliga a presentar les dades de contractació percentualment.

Així, per durada dels contractes, els més nombrosos són els de menys de sis mesos, amb el 60,2% de la contractació de Mataró*, 3,4 punts percentuals per sobre del que representaven un any abans. Pel que fa a la contractació indefinida, aquesta representa el 11,9%, 0,9 punts menys que fa un any.

Per sexes, la contractació de les dones ha superat la dels homes, amb el 50,1% i el 49,9%, respectivament. Per edats, els d'edat intermèdia són els més contractats (52,6%) i juntament amb els majors de 44 anys han aconseguit augmentar el seu pes en la contractació a la ciutat.

Per sectors, la indústria continua sent el sector que perd més pes en la contractació (-2,2 punts), a favor de la construcció i, principalment, dels serveis, on guanya 1,6 punts percentuals.

- ↑ Grup de la variable amb una evolució més favorable durant el període estudiat.
- ! Grup de la variable amb una evolució més desfavorable durant el període estudiat.

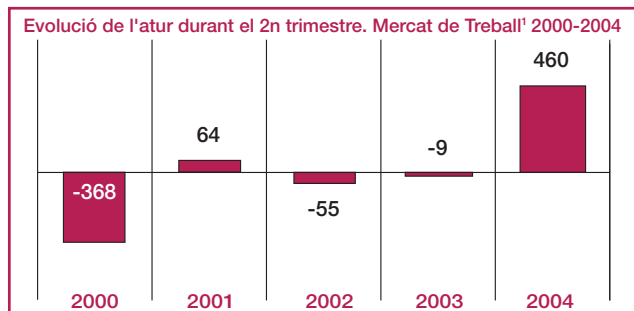
Atur registrat i contractació. Mercat de Treball i Província de Barcelona. (2n trimestre 2004)

L'atur registrat

MERCAT DE TREBALL ¹

Atur registrat	juny 2003	juny 2004	Incr. %
! Mercat de Treball Catalunya	6.299	6.759	7,30%
Espanya	192.704	195.057	1,22%
Espanya	1.600.672	1.626.134	1,59%
Atur reg. per sexes	juny 2003	juny 2004	Incr. %
Homes	2.802	2.807	0,18%
! Dones	3.497	3.952	13,01%
Atur reg. per edats	juny 2003	juny 2004	Incr. %
↑ < 25 anys	850	768	-9,65%
25 a 44 anys	2.926	3.146	7,52%
! > 45 anys	2.523	2.845	12,76%
Atur reg. per sectors	juny 2003	juny 2004	Incr. %
Agricultura	44	44	0,00%
! Indústria	2.262	2.480	9,64%
Construcció	602	600	-0,33%
Serveis	3.009	3.271	8,71%
↑ SOA	382	364	-4,71%
Atur reg. per formació	juny 2003	juny 2004	Incr. %
! Primaris	4.771	5.132	7,57%
Secundaris	1.098	1.174	6,92%
Universitaris	430	453	5,35%
Taxa d'atur	6,04%	6,48%	0,44 pp

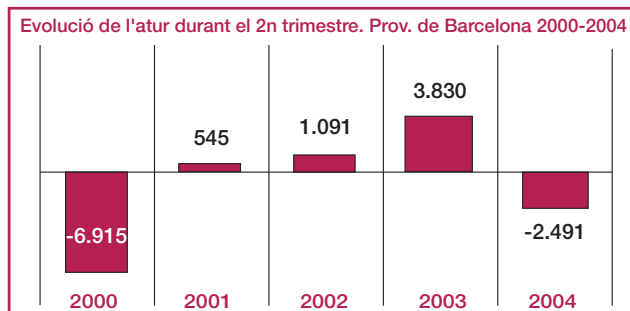
* Diferència en punts percentuals



PROVÍNCIA DE BARCELONA

Atur registrat	juny 2003	juny 2004	Incr. %
Prov. Barcelona	157.480	159.165	1,07%
Catalunya	192.704	195.057	1,22%
! Espanya	1.600.672	1.626.134	1,59%
Atur reg. per sexes	juny 2003	juny 2004	Incr. %
Homes	67.138	67.664	0,78%
! Dones	90.342	91.501	1,28%
Atur reg. per edats	juny 2003	juny 2004	Incr. %
↑ < 25 anys	20.345	18.316	-9,97%
25 a 44 anys	74.349	74.173	-0,24%
! > 45 anys	62.786	66.676	6,20%
Atur reg. per sectors	juny 2003	juny 2004	Incr. %
! Agricultura	724	820	13,26%
Indústria	42.124	41.254	-2,07%
Construcció	12.636	13.126	3,88%
Serveis	88.357	90.786	2,75%
↑ SOA	13.639	13.179	-3,37%
Atur reg. per formació	juny 2003	juny 2004	Incr. %
Primaris	116.840	117.517	0,58%
Secundaris	30.417	30.994	1,90%
! Universitaris	10.223	10.654	4,22%
Taxa d'atur	6,70%	6,67%	-0,03pp

* Diferència en punts percentuals



La contractació

MERCAT DE TREBALL ¹

Con. reg. per durada	Fins 2n trim.03 ¹	Fins 2n trim.04 ¹	Difer. (pp) ^{***}
< o = 6 mesos	57,35%	59,08%	1,73 pp
> 6 mesos	4,84%	4,36%	-0,48 pp
Indeterminada*	24,35%	23,74%	-0,61 pp
Indefinites**	13,46%	12,83%	-0,64 pp
Con. reg. per sexes	Fins 2n trim.03 ¹	Fins 1r trim.04 ¹	Difer. (pp) ^{***}
! Homes	52,52%	52,99%	0,47 pp
↑ Dones	47,48%	47,01%	-0,47 pp
Con. reg. per edats	Fins 2n trim.03 ¹	Fins 1r trim.04 ¹	Difer. (pp) ^{***}
! < 25 anys	40,48%	34,12%	-6,36 pp
↑ 25 a 44 anys	48,98%	52,82%	3,84 pp
> 44 anys	10,54%	13,06%	2,52 pp
Con. reg. per sectors	Fins 2n trim.03 ¹	Fins 1r trim.04 ¹	Difer. (pp) ^{***}
Agricultura	2,12%	2,33%	0,21 pp
! Indústria	14,47%	12,63%	-1,83 pp
↑ Construcció	13,38%	14,31%	0,93 pp
Serveis	70,04%	70,74%	0,70 pp
Total	100%	100%	0,00 pp

* No s'hi inclouen els contractes indefinits.

** S'hi inclouen els següents contractes: a temps parcial, ordinari temps indefinit, minusvàlids L 63/97 i 64/97 i RD 1451/83, contractes indefinits L 63/97 i 64/97 i els convertits en indefinits L 63/97 i 64/97

*** Diferència en els punts percentuals.

2. Acumulat en la contractació dels darrers dotze mesos.

(1) El Mercat de Treball de Mataró inclou els municipis de: Mataró, Argentona, Cabrera de Mar, Caldes d'Estrac, Dosrius, Cabrils, Òrrius, Premià de Dalt, Premià de Mar, Sant Andreu de Llavanes, Sant Vicenç de Montalt, Vilassar de Dalt i Vilassar de Mar.

↑ Grup de la variable amb una evolució més favorable durant el període estudiat.

! Grup de la variable amb una evolució més desfavorable durant el període estudiat.

Índex

• L'atur registrat a Mataró (2n trimestre de 2004)	pàg. 7
• Evolució del perfil d'aturat a Mataró (2n trimestre 2001 - 2004)	pàg. 14
• Contractacions a Mataró (2n trimestre de 2004)	pàg. 16
• L'atur registrat al Mercat de Treball de Mataró i a la província de Barcelona (2n trimestre de 2004)	pàg. 18
• Evolució del perfil de l'aturat del Mercat de Treball de Mataró i a la província de Barcelona (2n trimestre 2001 - 2004)	pàg. 26
• Contractacions en el Mercat de Treball (2n trimestre de 2004)	pàg. 28

Índex de taules i gràfiques

T 1	Evolució atur registrat per taxes de creixement	pàg. 7
T 2	Evolució de la taxa d'atur	pàg. 8
T 3	Atur registrat per edat i sexe	pàg. 9
T 4	Composició per sectors econòmics	pàg. 11
T 5	Composició per nivell d'instrucció	pàg. 12
T 6	Evolució del perfil d'aturat a Mataró (2n trimestre 2001-2004)	pàg. 14
T 7	Contractat tipus a Mataró (3r trimestre 2003 - 2n trimestre 2004)	pàg. 17
T 8	Evolució atur registrat per taxes de creixement	pàg. 18
T 9	Atur registrat per edat i sexe	pàg. 19
T 10	Distribució per edat i sexe dels aturats registrats. Març de 2004	pàg. 21
T 11	Distribució per edat i sexe dels aturats registrats. Juny de 2004	pàg. 21
T 12	Composició per sectors econòmics (juny de 2004)	pàg. 23
T 13	Composició per nivell d'instrucció (març de 2004)	pàg. 24
T 14	Composició per nivell d'instrucció (juny de 2004)	pàg. 25
T 15	Evolució del perfil d'aturat al Mercat de Treball de Mataró i la província de Barcelona (2n trimestre 2001-2004)	pàg. 26
T 16	Mercat de treball de Mataró	pàg. 29
G 1	Evolució de l'atur registrat a Mataró (2001 - 2n trimestre 2004)	pàg. 7
G 2	Comparació de la tendència de l'atur registrat a Mataró respecte altres àmbits (2001 - 2n trimestre 2004)	pàg. 8
G 3	Evolució de l'atur registrat per edat (2001 - 2n trimestre 2004)	pàg. 9
G 4	Estructura de l'atur i de la població per sexe i edat. Mataró. Juny de 2004	pàg. 10
G 5	Tendència de l'atur registrat segons sexe (2001 - 2n trimestre 2004)	pàg. 10
G 6	Evolució de l'atur registrat per sectors (2001 - 2n trimestre 2004)	pàg. 11
G 7	Tendència de l'atur registrat per sectors (2001 - 2n trimestre 2004)	pàg. 11
G 8	Evolució de l'atur registrat estudis primaris (2001 - 2n trimestre 2004)	pàg. 12
G 9	Evolució de l'atur registrat estudis secundaris i universitaris (2001 - 2n trimestre 2004)	pàg. 13
G 10	Tendència de l'atur registrat segons nivells d'instrucció (2001 - 2n trimestre 2004)	pàg. 13
G 11	Evolució de l'atur registrat a Mataró (juny 2001 - juny 2004)	pàg. 15
G 12	Evolució de l'atur registrat per edat (juny 2001 - juny 2004)	pàg. 15
G 13	Evolució de l'atur registrat per sectors (març a juny 2001 - març a juny 2004)	pàg. 15
G 14	Evolució de l'atur registrat per sexe (març a juny 2001 - març a juny 2004)	pàg. 15
G 15	Evolució del nombre de contractes a Mataró (1996 - previsió 2004)	pàg. 16
G 16	Evolució de la contractació a Mataró (2003- 2004)	pàg. 16

G 17	Contractació per sexe, sectors, durada i per edats	pàg. 16
G 18	Comparació de la taxa d'atur entre el Mercat de Treball i la província de Barcelona (2002 - 2n trimestre 2004)	pàg. 18
G 19	Comparació de la tendència de la taxa d'atur entre el Mercat de Treball i la província de Barcelona. (2002 - 2n trimestre 2004)	pàg. 18
G 20	Tendència de l'atur registrat segons àmbit i sexe (2002 - 2n trimestre 2004)	pàg. 19
G 21	Evolució de l'atur registrat segons grups d'edat. Província de Barcelona. (2001 - 2n trimestre 2004)	pàg. 20
G 22	Evolució de l'atur registrat segons grups d'edat. Mercat de Treball (2001 - 2n trimestre 2004)	pàg. 20
G 23	Estructura de l'atur per sexe i edat. Mercat de Treball i la província de Barcelona. Juny de 2004.	pàg. 22
G 24	Pes relatiu dels sectors de cada àmbit. Juny de 2004.	pàg. 21
G 25	Tendència de l'atur registrat per sectors a la província de Barcelona. (2002 - 2n trimestre 2004)	pàg. 24
G 26	Tendència de l'atur registrat per sectors al Mercat de Treball. (2002 - 2n trimestre 2004)	pàg. 24
G 27	Tendència de l'atur registrat segons nivells d'instrucció. Província de Barcelona. (2002 - 2n trimestre 2004)	pàg. 25
G 28	Tendència de l'atur registrat segons nivells d'instrucció. Mercat de Treball. (2002 - 2n trimestre 2004)	pàg. 25
G 29	Evolució del nombre d'aturats els segons trimestres segons àmbits (2001-2004)	pàg. 27
G 30	Distribució de l'atur registrat per sexe i àmbit (juny 2001 - juny 2004)	pàg. 27
G 31	Evolució del nombre de contactes al Mercat de Treball (1998 - previsió 2004)	pàg. 28
G 32	Evolució de la contractació al Mercat de Treball (2003-2004)	pàg. 28
G 33	Contractació per sexe, sectors, durada i per edats (2n trimestre 2004)	pàg. 28

Atur registrat a Mataró* (2n trimestre 2004)

* Inclou Mataró,
Cabrer de Mar
i Argentona

34

Continua creixent el nombre de desocupats i desocupades a la ciutat. A mitjans de 2004 s'hi han registrat 4.348 persones, xifra que situa la taxa d'atur registrat en el 7,09% de la població activa. No es registrava una xifra de desocupats tan alta des del mes d'agost de 1998 -al marge de les registrades durant els tres primers mesos de 2004-. Pel que fa a la comparació intertrimestral, al mes de juny la desocupació s'ha reduït en 20 persones, fet que en termes relatius suposa una davallada del 0,46%. En la comparació interanual, l'atur registrat ha augmentat en 364 persones, fet que en termes relatius suposa un increment del 9,1%. Val a dir, però, que respecte de la comparació interanual i intertrimestral del mes de juny de 2003, les xifres de 2004 són lleugerament millors.

T 1

	Atur registrat	Taxa atur	Evolució atur registrat per taxes de creixement					
			Mensual 2004	Mensual 2003	Annual 2004	Annual 2003	Trim. 2004	Trim. 2003
	Mataró 2004	Mataró 2004	(1)	(1)	(2)	(2)	(3)	(3)
abril	4.307	7,02%	-1,40%	0,33%	8,00%	9,44%	-2,32%	0,35%
maig	4.277	6,97%	-0,70%	0,28%	6,95%	11,77%	-3,32%	2,72%
juny	4.348	7,09%	1,66%	-0,38%	9,14%	11,88%	-0,46%	0,23%

(1) Taxa de creixement respecte del mes anterior

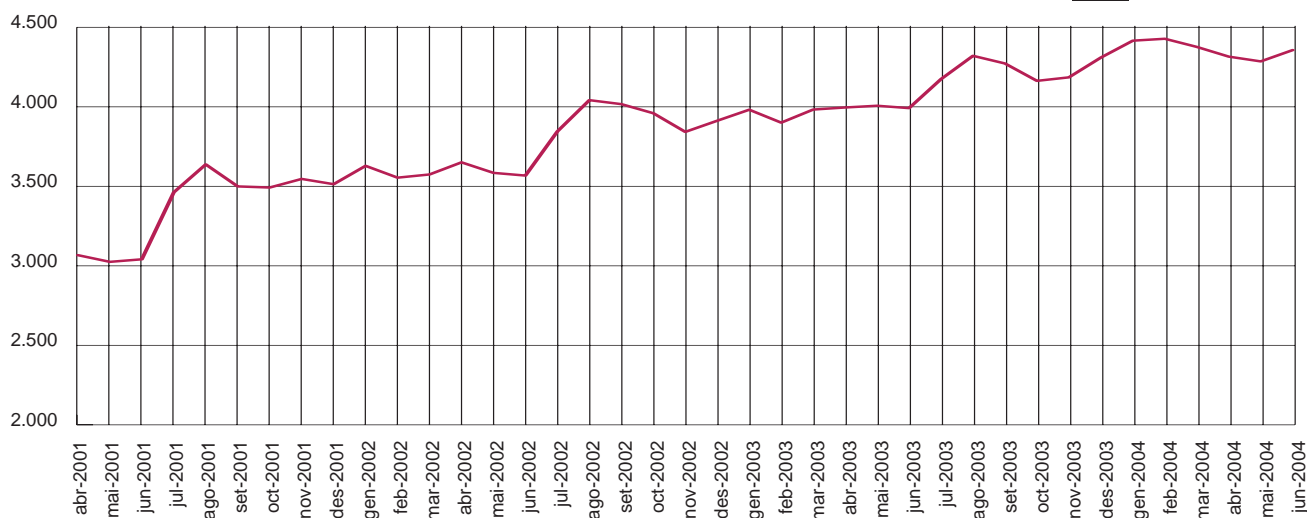
(2) Taxa de creixement respecte del mateix mes de l'any anterior

(3) Taxa de creixement respecte del trimestre anterior (abril/gener, maig/febrer, juny/marcç).

Font TI i G1:
Elaboració pròpia a partir de les dades del Departament de Treball i Indústria de la Generalitat de Catalunya

Evolució de l'atur registrat a Mataró (2001 - 2n trimestre 2004)

G 1



Com ja s'ha esmentat, la taxa d'atur se situa a Mataró* en el 7,09% de la població activa, que segons les dades del Cens de 2001 representa 61.343 persones. Aquesta taxa està 0,42 punts per sobre de la de Barcelona (6,67%), i 1 punt percentual per sobre de la de Catalunya, (6,09%). La taxa d'atur registrat a l'Estat espanyol continua destacant respecte de la resta d'àmbits, amb un 8,49%. Cal tenir en compte, però, que les variacions registrades en el darrer any a la província de Barcelona, a Catalunya i a l'Estat espanyol són decreixents (-0,44, -0,67% i -0,49%, respectivament), mentre que a Mataró* la variació interanual recull un increment del 9,1%.

T 2

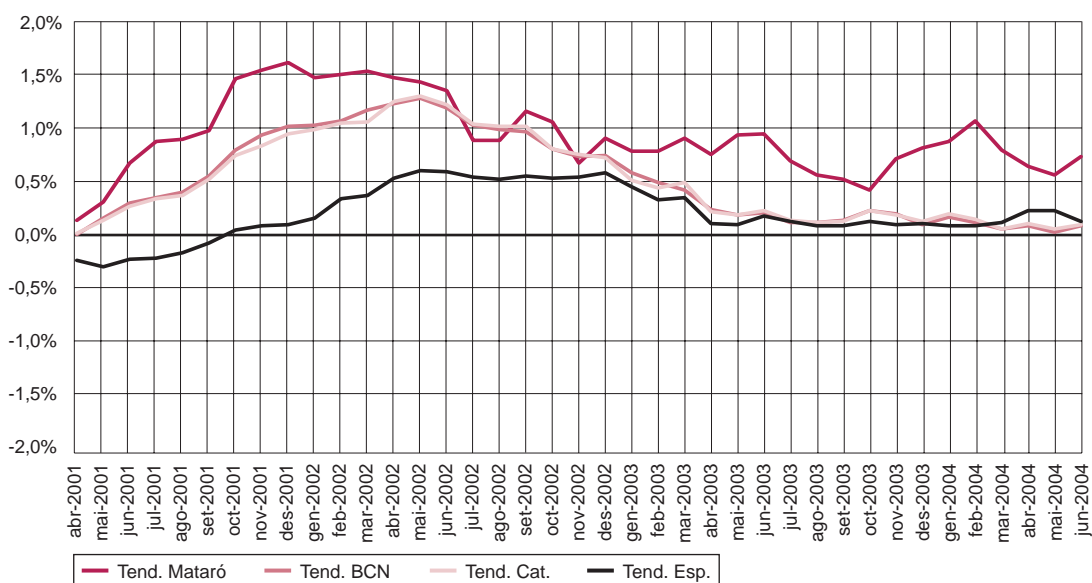
2004	Taxes d'atur per àmbits				Var. taxes d'atur per àmbits vs. mes anterior			
	Mataró (M)	BCN (B)	Cat. (C)	Esp. (E)	Mataró	BCN	Cat.	Esp.
abril	7,02%	6,67%	6,16%	8,91%	-0,10 pp	-0,11 pp	-0,24 pp	-0,26 pp
maig	6,97%	6,58%	6,05%	8,64%	-0,05 pp	-0,09 pp	-0,11 pp	-0,27 pp
juny	7,09%	6,67%	6,09%	8,49%	0,12 pp	0,09 pp	0,04 pp	-0,15 pp

2004	Tx. creixement taxes d'atur per àmbits vs. mes anterior				Difs. taxes d'atur per àmbits		
	Mataró	BCN	Cat.	Esp.	M - B	M - C	M - E
abril	-1,40%	-1,60%	-3,73%	-2,85%	0,35 pp	0,86 pp	-1,89 pp
maig	-0,70%	-1,33%	-1,71%	-2,99%	0,39 pp	0,92 pp	-1,67 pp
juny	1,66%	1,35%	0,68%	-1,69%	0,42 pp	0,99 pp	-1,41 pp

pp: punts percentuals

G 2

Comparació de la tendència de l'atur registrat segons àmbit (2001 - 2n trim. 2004)



Atur registrat per edat i sexe

Les dones han resultat especialment perjudicades per l'augment de l'atur. De les 4.348 persones desocupades que hi havia registrades a Mataró* al mes de juny, 2.558 (58,8%) eren dones i 1.790 (41,2%), homes. Amb aquestes xifres, la taxa d'atur femenina se situa fregant el 10%, pràcticament el doble de la dels homes, que tot just supera el 5%. En la distribució dels aturats per qüestions d'edat i sexe hem de ressaltar que la franja dels menors de 25 anys és l'únic tram en què el percentatge de dones aturades és menor que el dels homes, d'un 47,1% i un 52,9%, respectivament. També crida l'atenció el fet que entre els 45 i 54 anys el nombre de dones desocupades dobla el dels homes.

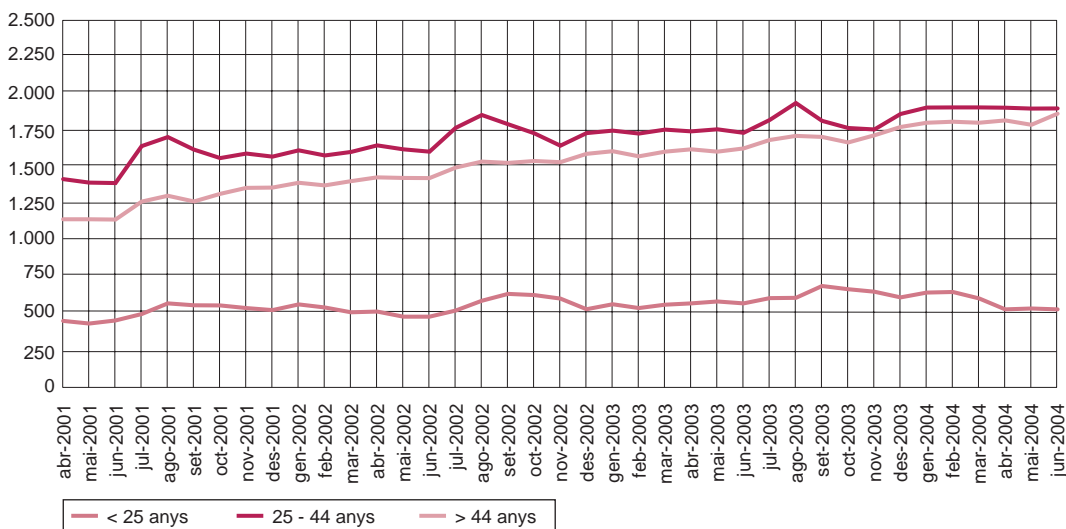
T 3

2004	Atur registrat per sexe		% Proporció sobre total		Taxa d'atur mensual		Var. taxa d'atur c/ mes anterior Dif.		Var. taxa d'atur c/ mes anterior Tx. creixement		Diferència taxes
	H	D	H	D	H	D	H	D	H	D	
abril	1.874	2.433	43,51%	56,49%	5,25%	9,48%	-0,12 pp	-0,07 pp	-2,24%	-0,73%	4,23 pp
maig	1.800	2.477	42,09%	57,91%	5,04%	9,65%	-0,21 pp	0,17 pp	-3,95%	1,81%	4,61 pp
juny	1.790	2.558	41,17%	58,83%	5,02%	9,97%	-0,03 pp	0,32 pp	-0,56%	3,27%	4,95 pp

2004	Tx. creixement atur registrat abril/maig		Tx. creixement atur registrat maig/juny		% Proporció sobre total per edats abril		% Proporció sobre total per edats maig		% Proporció sobre total per edats juny	
	H	D	H	D	H	D	H	D	H	D
< 25	-1,01%	3,64%	-2,04%	0,00%	54,60%	45,40%	53,45%	46,55%	52,94%	47,06%
25 - 34	-9,83%	2,64%	-2,78%	2,90%	44,14%	55,86%	40,97%	59,03%	39,60%	60,40%
35 - 44	-2,39%	7,30%	-1,36%	0,00%	44,66%	55,34%	42,33%	57,67%	42,00%	58,00%
45 - 54	-1,60%	-3,34%	0,98%	6,75%	32,13%	67,87%	32,52%	67,48%	31,31%	68,69%
> 54	-2,43%	1,54%	2,49%	4,32%	47,40%	52,60%	46,41%	53,59%	45,97%	54,03%

Evolució de l'atur registrat per edat (2001- 2n trimestre 2004)

G 3

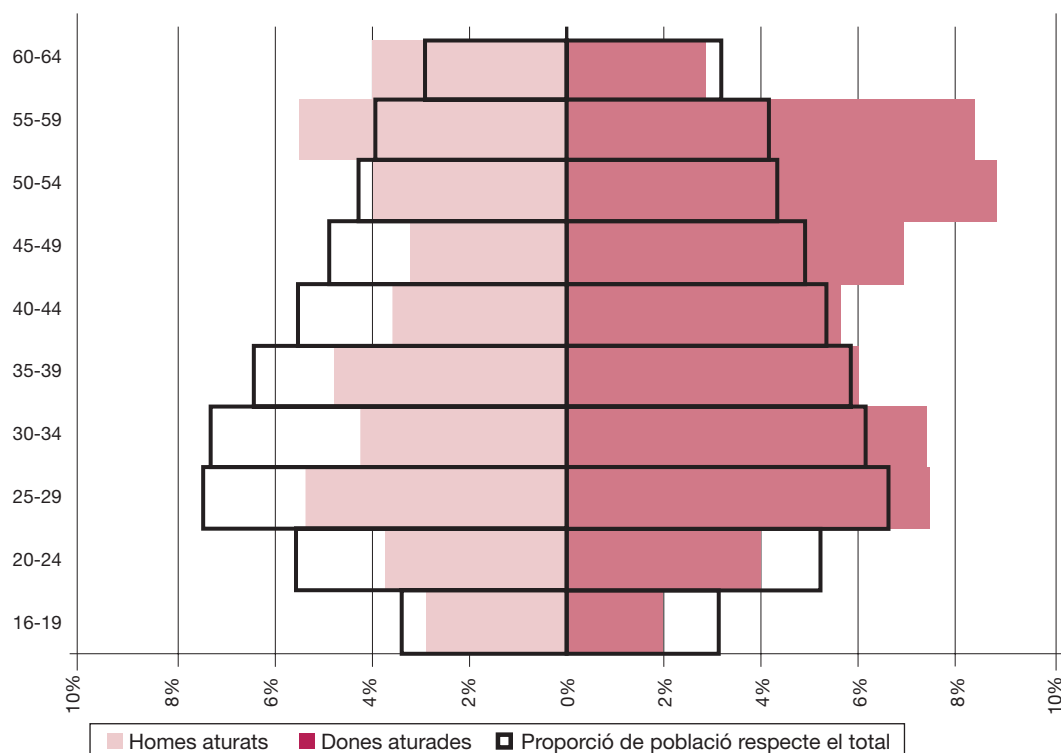


Font T3 i G3:
Elaboració pròpia a partir de les dades del Departament de Treball i Indústria de la Generalitat de Catalunya

En comparar l'estructura demogràfica del conjunt de la població de Mataró amb l'estructura demogràfica dels seus desocupats, a primer cop d'ull s'hi observen dues coses: d'una banda, en la major part dels trams d'edat el percentatge de dones desocupades supera el percentatge de dones que hi ha a Mataró, mentre que en el cas dels homes passa tot el contrari. D'altra banda, també pot observar-s'hi com és la gent de més edat la que té més dificultat per trobar feina (dels 55 anys en endavant en els homes i entre els 45 i 59 anys en les dones), si bé també pot indicar que la gent de més edat té més incentius per registrar-se a les OTG, pel fet d'haver treballat anteriorment i tenir la possibilitat de cobrar algun tipus de prestació.

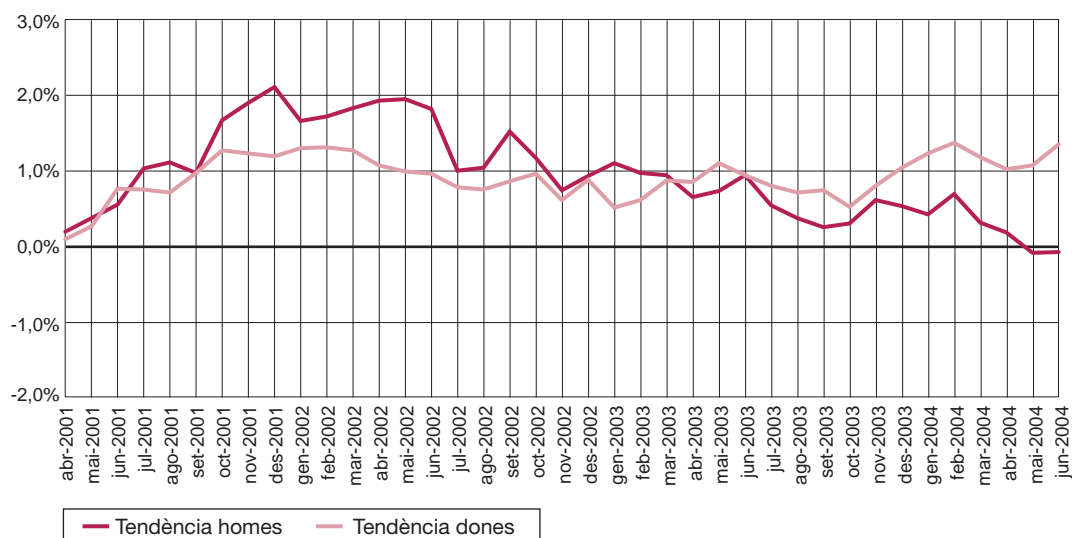
G 4

Estructura de l'atur i de la població per sexe i edat. Mataró. Juny 2004



G 5

Tendència de l'atur registrat segons sexe (2001 - 2n trimestre 2004)



Font G4 i G5:
Elaboració pròpia
a partir de les dades
del Departament de
Treball i Indústria
de la Generalitat de
Catalunya

Atur registrat per sectors econòmics

La variació intertrimestral del segon trimestre de 2004 ha afectat favorablement tots els sectors, tret del de la indústria. Els descensos més rellevants han estat en l'agricultura i el col·lectiu que busca la primera feina (SOA), amb un 18,5% i 10,1% menys de desocupats, respectivament. També cal destacar la davallada del 7,8% en la construcció, mentre que en els serveis només ha estat del 0,5%.

Sector econòmic	Composició per sectors econòmics					
	març			juny		
	Nombre	Pes relatiu	Var. any ant.	Nombre	Pes relatiu	Var. any ant.
	(1)	(2)		(1)	(2)	
Agricultura	27	0,62%	-0,21 pp	22	0,51%	-0,10 pp
Indústria	1.852	42,40%	-0,75 pp	1.907	43,86%	1,97 pp
Construcció	434	9,94%	-0,05 pp	400	9,20%	-1,57 pp
Serveis	1.787	40,91%	-0,07 pp	1.778	40,89%	0,71 pp
S.O.A.	268	6,14%	1,08 pp	241	5,54%	-1,01 pp
Total	4.368	100%	0,00 pp	4.348	100%	0,00 pp

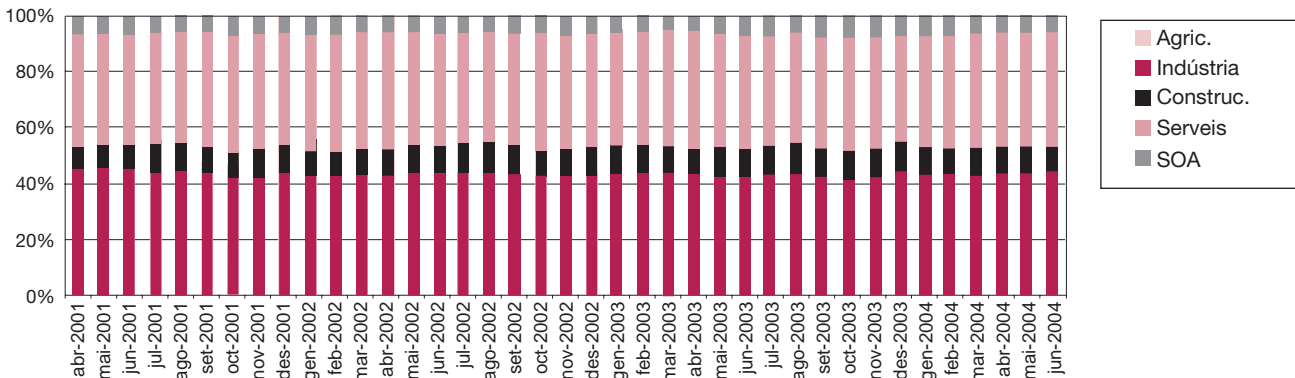
T 4

Font T4, G6 i G7:
Elaboració pròpia a partir de les dades del Departament de Treball i Indústria de la Generalitat de Catalunya

(1) Representativitat de cada nivell d'instrucció respecte el total d'aturats registrats
(2) Variació de representativitat respecte el mateix mes de l'any anterior
pp: punts percentuals

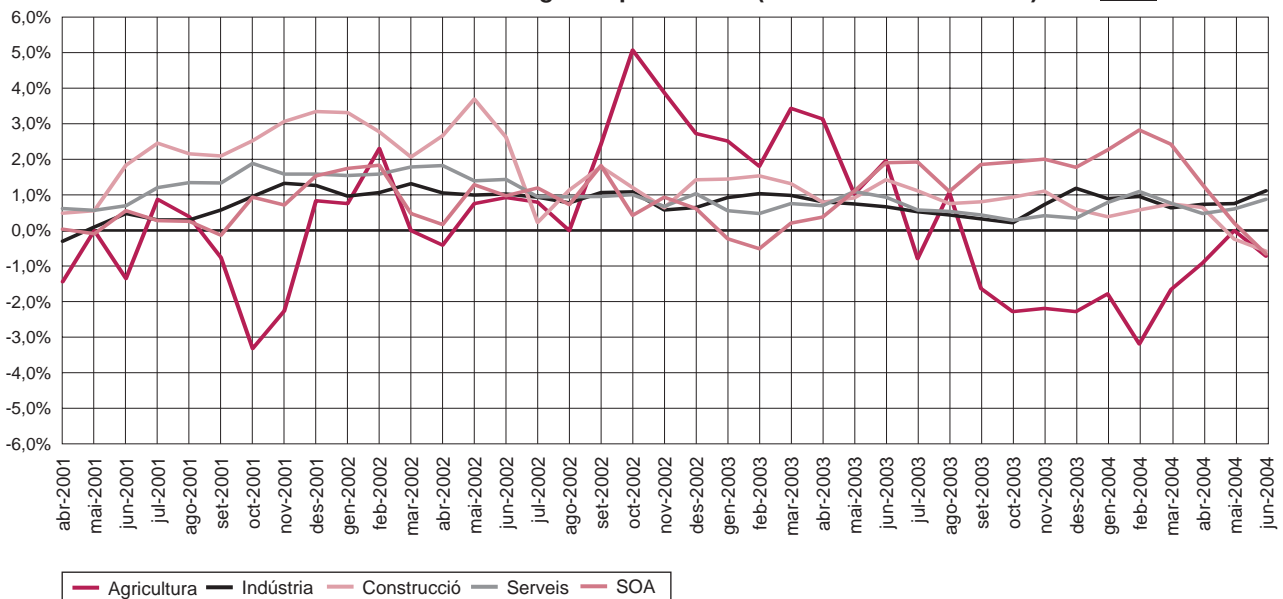
Evolució de l'atur registrat per sectors (2001 - 2n trimestre 2004)

G 6



Tendència de l'atur registrat per sectors (2001 - 2n trimestre 2004)

G 7



En la comparació interanual presenta un perfil menys favorable que en la comparació trimestral. Si bé en tres dels cinc sectors s'ha reduït l'atur registrat en el darrer any, aquest descens ha tingut lloc en els sectors amb menys volum de desocupats: agricultura, desocupats sense cap ocupació anterior (SOA) i construcció. Tots tres sectors junts representen el 15,2% de la desocupació de Mataró*. Els principals sectors, la indústria i els serveis, han estat els que han contribuït al fet que, malauradament, el ritme de creixement interanual de l'atur a la ciutat es mantingui al voltant del 10%. En la indústria, el nombre de desocupats ha augmentat un 14,3% en el darrer any i en els serveis, l'11,1%. En el mateix mes de l'any passat l'increment va ser del 8,3% i de l'11,9%, respectivament.

Atur registrat per formació

La disminució trimestral de desocupats s'ha centrat en els que tenen estudis primaris i els que tenen estudis universitaris. En el cas dels primers, el nombre de desocupats s'ha reduït en 43 persones, fet que en termes relatius suposa una davallada de l'1,2%. En els universitaris, la reducció ha estat de 5 persones, 2,4% menys de desocupats. El col·lectiu amb una evolució desfavorable ha estat el dels estudis secundaris, que han augmentat en 28 persones, fet que suposa un 5,1% més de desocupats.

T 5

Nivell de formació	Composició per nivell d'instrucció					
	març			juny		
	Nombre	Pes relatiu	Var. any ant.	Nombre	Pes relatiu	Var. any ant.
		(1)	(2)		(1)	(2)
Est. primaris	3.612	82,69%	-0,22 pp	3.569	82,08%	-0,22 pp
Est. secund.	549	12,57%	0,57 pp	577	13,27%	0,57 pp
Est. univers.	207	4,74%	-0,35 pp	202	4,65%	-0,35 pp
Total	4.368	100%	0,00 pp	4.348	100%	0,00 pp

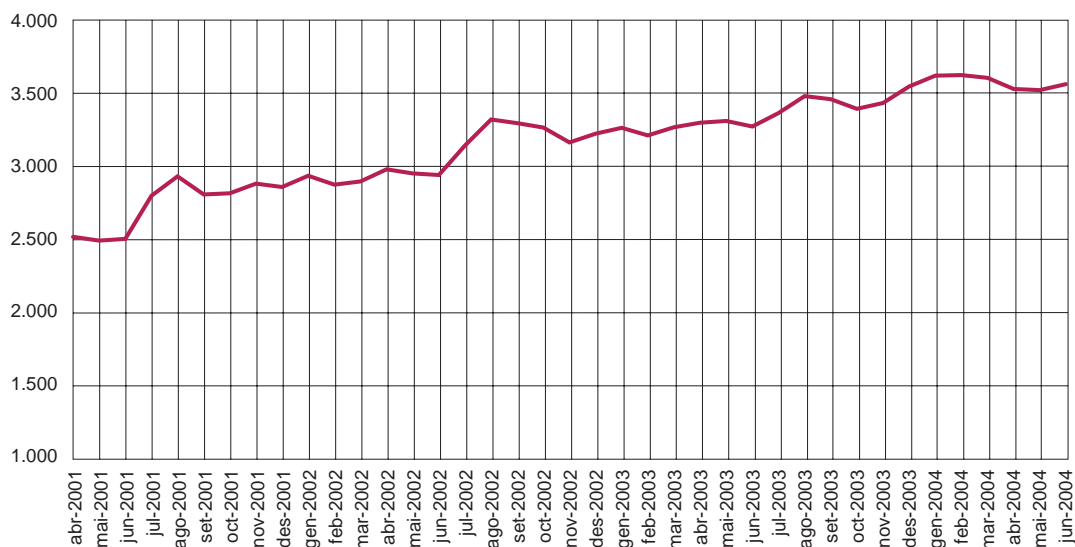
(1) Representativitat de cada nivell d'instrucció respecte el total d'aturats registrats.

(2) Variació de representativitat respecte el mateix mes de l'any anterior.

pp: punts percentuals.

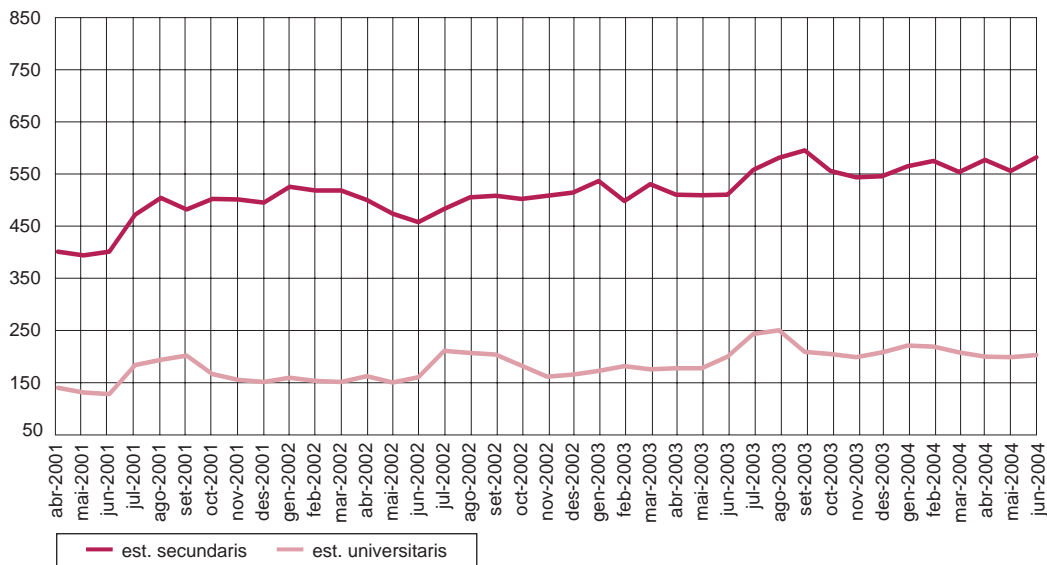
G 8

Evolució de l'atur registrat estudis primaris (2001 - 2n trim. 2004)



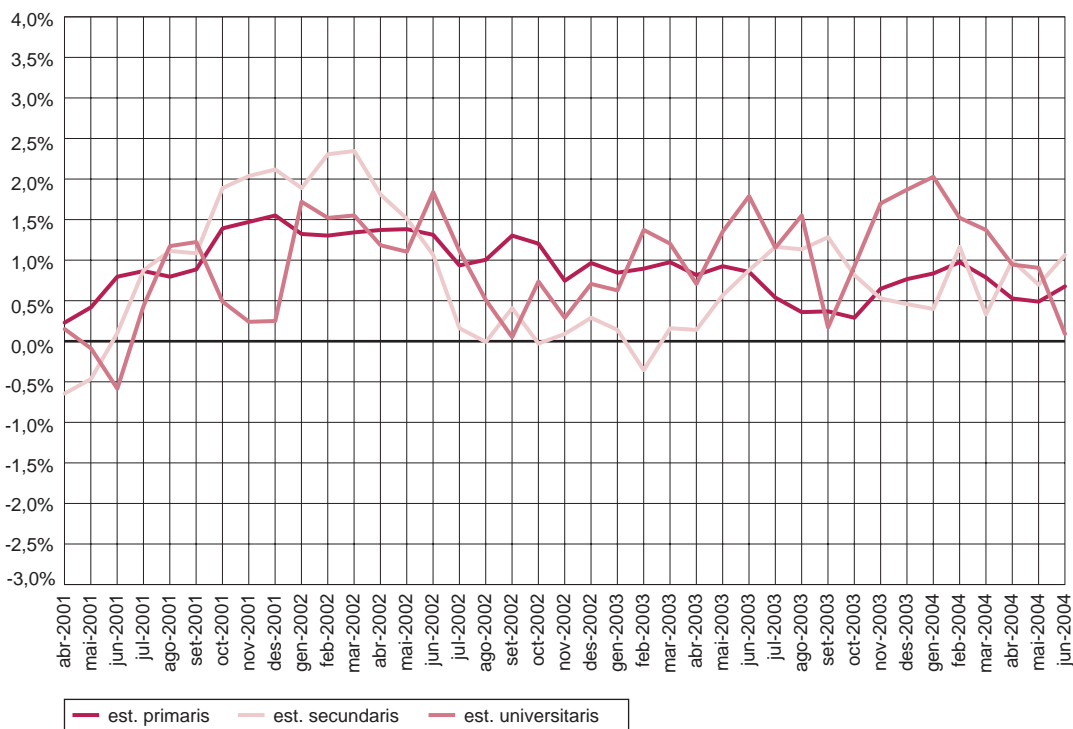
Evolució de l'atur registrat estudis secundaris i universitaris (2001 - 2n trimestre 2004)

G 9



Tendència de l'atur registrat segons nivells d'instrucció (2001 - 2n trimestre 2004)

G 10



Font T5, G8, G9 i G10:
Elaboració pròpia a partir de les dades del Departament de Treball i Indústria de la Generalitat de Catalunya

En la comparació interanual, cap dels tres nivells d'instrucció aconseguix fer minvar el nombre de desocupats. Els més perjudicats han estat les persones amb estudis secundaris, que han sofert un augment del 14%, situant-se en el 13,3% del total de desocupats, fet que suposa un lleuger augment respecte del mateix trimestre de l'any anterior, situat en el 12,7%. Els desocupats amb estudis primaris experimenten un increment interanual del 8,8%, fet que els col·loca en el 82,1% del total dels desocupats. I, finalment, hi tenim les persones amb estudis universitaris, que representen el 4,6% dels desocupats totals, amb una variació interanual de només un 1,5%.

Evolució del perfil d'aturat a Mataró* (2n trimestre 2000-2004)

T 6

	juny 2001	%	juny 2002	%	juny 2003	%	juny 2004	%
Sexe	Dona	57,1%	Dona	54,7%	Dona	54,6%	Dona	58,8%
Sect. ec.	Indústria	44,9%	Indústria	43,3%	Indústria	41,9%	Indústria	43,9%
Edat	25-44	46,4%	25-44	45,6%	25-44	44,0%	25-44	44,2%
Formació	Cert. esc.	53,6%	Cert. esc.	52,5%	Cert. esc.	53,1%	Cert. esc.	52,7%

	Variació març 2002 - juny 2002				Variació març 2003 - juny 2003				Variació març 2004 - juny 2004			
	Perfil juny 2002	Tx. C. (v.a)	Var. Pes	Tx. C. (%)	Perfil juny 2003	Tx. C. (v.a)	Var. Pes	Tx. C. (%)	Perfil juny 2004	Tx. C. (v.a)	Var. Pes	Tx. C. (%)
	(1)	(2)	(3)		(1)	(2)	(3)		(1)	(2)	(3)	
Sexe	Dona	1,46%	0,89 pp	1,66%	Dona	2,30%	1,11 pp	2,07%	Dona	4,37%	2,72 pp	4,85%
Sect. ec.	Indústria	1,18%	0,59 pp	1,38%	Indústria	-2,68%	-1,25 pp	-2,90%	Indústria	2,97%	1,46 pp	3,44%
Edat	25 - 44	0,12%	0,15 pp	0,32%	25 - 44	-1,24%	-0,65 pp	-1,46%	25 - 44	-0,36%	0,04 pp	0,10%
Formació	Cert. esc.	2,30%	1,28 pp	2,50%	Cert. esc.	1,88%	0,86 pp	1,65%	Cert. esc.	-2,22%	-0,95 pp	-1,77%

(1) Taxa de creixement dels valors absoluts

(2) Variació del pes relatiu

(3) Taxa de creixement del pes relatiu

pp: punts percentuals

Els trets que donen forma al perfil del desocupat de Mataró* es reiteren cada trimestre. En els segons trimestres dels darrers quatre anys, el perfil de l'aturat s'ha mantingut invariable: dona (58,8%), que ha treballat en el sector de la indústria (43,9%), entre 25 i 44 anys (44,2%) i amb un nivell d'instrucció de certificat d'escolaritat (52,7%). La persistència en el temps de les mateixes característiques en el perfil de l'aturat de Mataró* ens dóna també una idea de com és l'estructura social, econòmica i demogràfica de la ciutat.

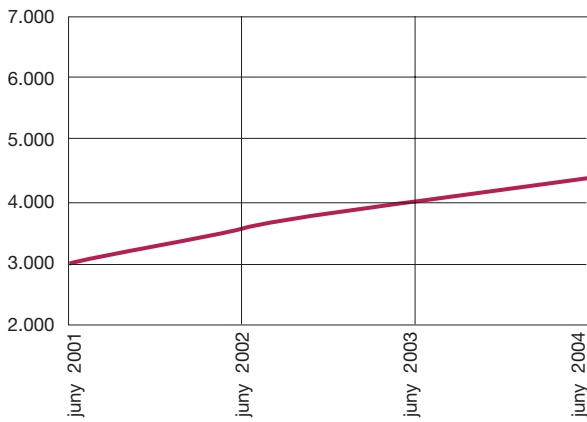
Malgrat la invariabilitat de les característiques dels desocupats de Mataró, els pesos percentuals canvien. Així, les dones desocupades, que entre els mesos de juny de 2001 i juny de 2003 van disminuir el seu pes en la desocupació a la ciutat en 2,5 punts percentuals, han vist com en el darrer any l'augment de l'atur les ha perjudicat clarament amb un augment de la seva aportació a la desocupació de 4,2 punts percentuals.

La mateixa dinàmica s'observa en l'apartat de sector econòmic, on el pes dels desocupats en el sector industrial s'ha reduït, entre els mesos de juny de 2001 i 2003, en 3 punts percentuals, per tornar a augmentar en el darrer any en 2 punts percentuals, situant-se en un 43,9%.

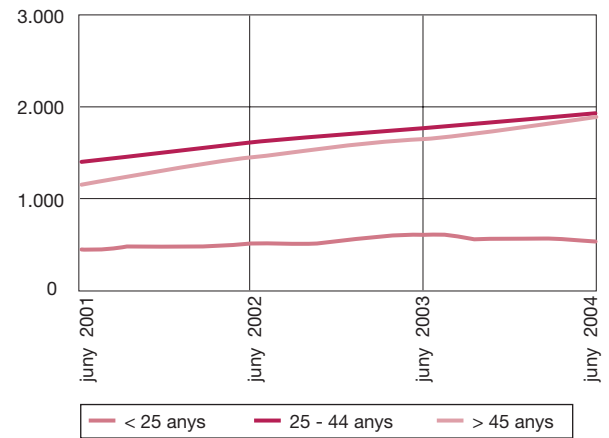
En els desocupats amb certificat d'escolaritat, l'evolució del pes percentual ha anat oscil·lant en els darrers tres anys, sense que s'acabi de definir una tendència clara. Així, entre juny de 2001 i de 2002, el percentatge d'aturats en aquest sector va reduir-se 1,1 punts. L'any següent va augmentar 0,6 punts, i en el darrer any ha reduït la seva aportació en 4 dècimes, quedant fixat el seu pes en el 52,7%.

Pel que fa a l'edat, la tendència del col·lectiu més nombrós (entre 25 i 44 anys) és descendent, si bé en el darrer any s'ha produït un lleuger repunt i representa el 44,2% dels desocupats de la ciutat.

G 11 Evolució de l'atur registrat a Mataró (juny 2001 - juny 2004)

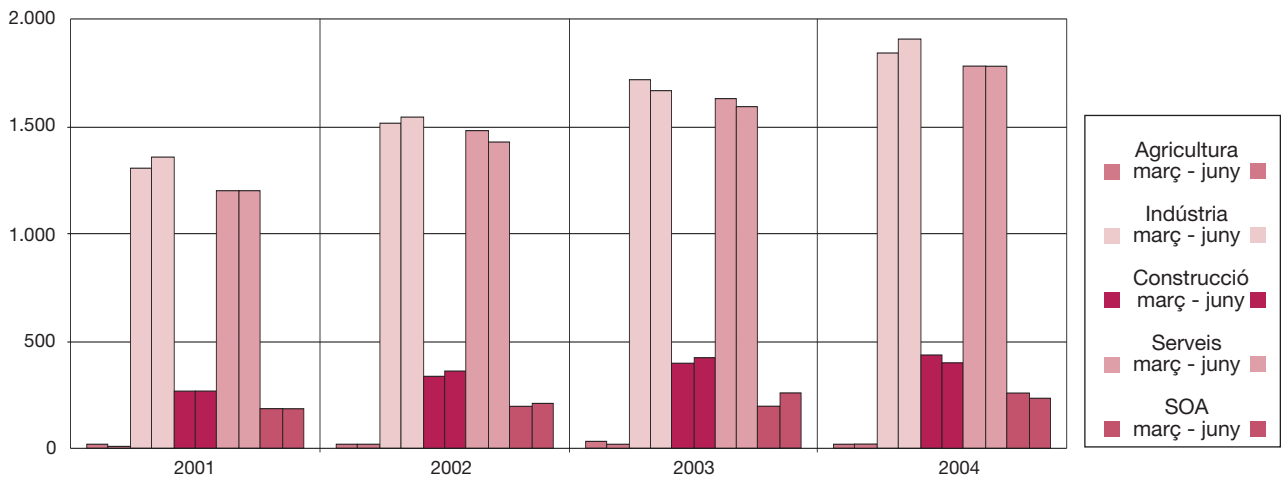


G 12 Evolució de l'atur registrat per edats (juny 2001 - juny 2004)



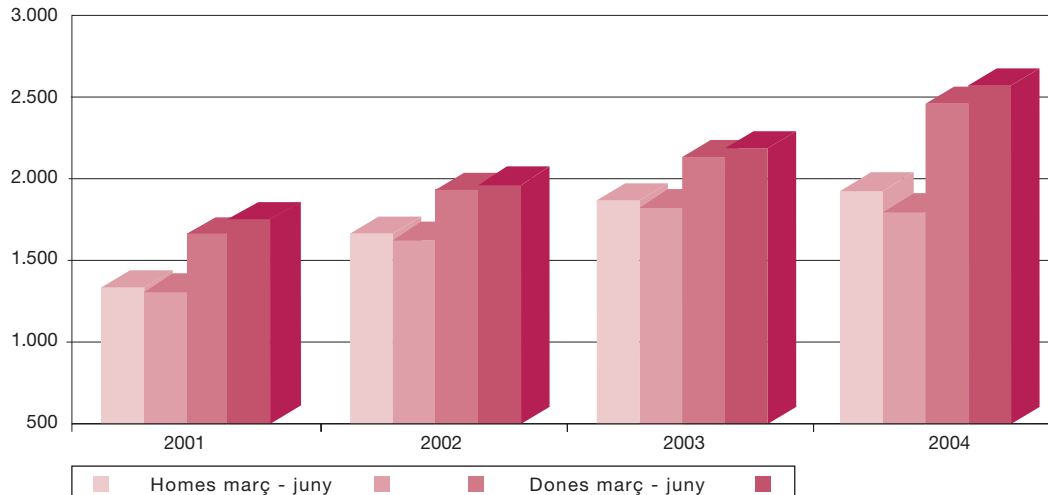
Evolució trimestral de l'atur registrat per sectors (març a juny 2001 - març a juny 2004)

G 13



Evolució trimestral de l'atur registrat per sexe (març a juny 2001 - març a juny 2004)

G 14



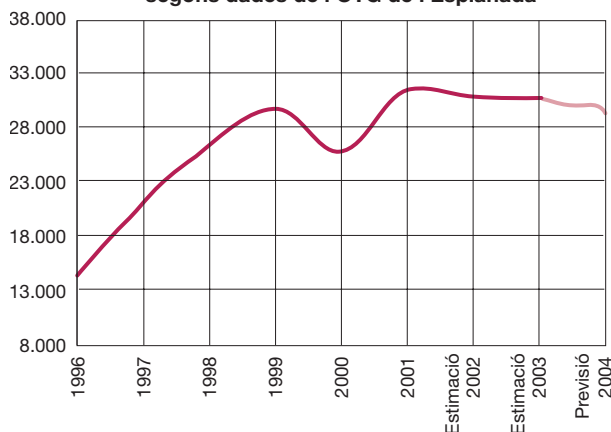
Font T6, G11, G12, G13 i G14:
Elaboració pròpia a partir de les dades del Departament de Treball i Indústria de la Generalitat de Catalunya

Contractacions a Mataró* (2n trimestre 2004)

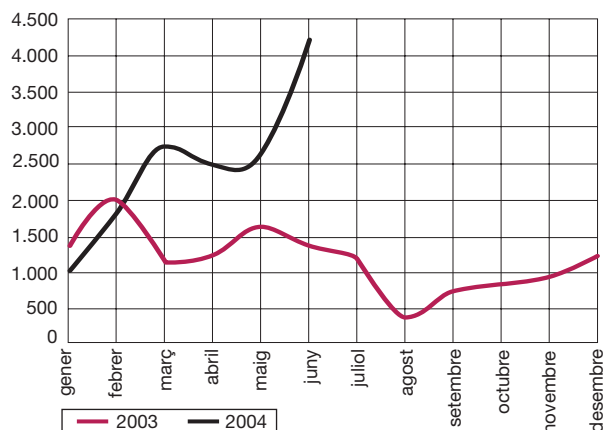
Font G15, G16 i G17:
Elaboració pròpia
a partir de les dades
del Departament de
Treball i Indústria
de la Generalitat de
Catalunya

Atès els problemes que continuen havent-hi en la mecanització dels contractes**, conti-
nuem analitzant les dades de contractació a través de l'evolució del pes de les diferents
agrupacions: sexe, sector, durada i edat.

G 15 Evolució del nombre de contractes a Mataró
(1996 - 2001), estimació 2002 i 2003 i previsió 2004
segons dades de l'OTG de l'Esplanada

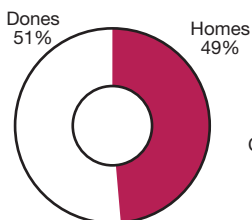


G 16 Evolució de la contractació a Mataró.
2003 - 2004

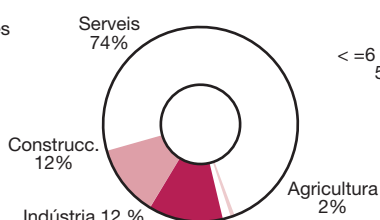


G 17

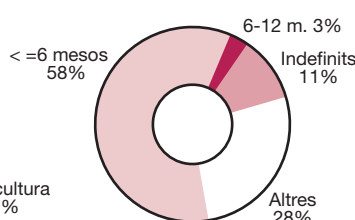
Contractació per sexe
2n trimestre 2004



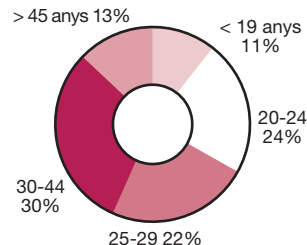
Contractació per sectors
2n trimestre 2004



Contractació per durada
2n trimestre 2004



Contractació per edats
2n trimestre 2004



Contractat tipus a Mataró*

- La contractació masculina s'ha vist superada per la femenina. El 51,2% dels contractes han anat a parar a les dones. En tres dels darrers sis trimestres el percentatge de dones contractades ha superat el dels homes.
- Tres de cada quatre contractes que s'han comunicat a l'OTG de l'Esplanada corresponien al sector serveis. Si ho comparem amb el segon trimestre de 2003, la contractació en serveis ha augmentat en 3,5 punts percentuals. El segon sector en contractació continua sent la indústria, amb el 12,3%, seguit molt de prop per la construcció, amb l'11,7%.
- Gairebé el 31% dels contractats en el segon trimestre tenien entre 30 i 45 anys. Si relativitzem la contractació pel nombre d'anys de cada tram d'edat, el col·lectiu més contractat és el de 20 i 24 anys, seguit pels que tenen entre 25 i 29 anys.
- Els contractes de menys de mig any són els més habituals en el mercat laboral de Mataró*. En el segon trimestre de 2004 van representar el 58,5% de la contractació de la ciutat. Pel que fa a la contractació indefinida, aquesta representa el 10,7% de la contractació, percentatge dues dècimes per sota del registrat durant el mateix trimestre de 2003.

** Temporalment, el recull de contractació a l'Oficina de Treball de la Generalitat de l'Esplanada de Mataró (OTG I) segueix un ritme inferior als nivells de contractació reals.

Mataró (3r trimestre 2003)		
Perfil	Contractat	Aturat
		(setembre)
Sexe	Home (54,24%)	Dona (55,63%)
Sector econòmic	Serveis (65,76%)	Indústria (42,00%)
Edat	30-44 (30,46%) i 20-24 (21,94%)	25-44 (43,03%)
		55-59 (12,69%), 30-34 (12,08%) 25-29 (12,05%), 50-54 (11,75%)
Durada contracte*	Menor o igual 6 mesos (59,54%)	Temporals
Tipus contracte	Eventual circuns. prod. (40,97%)	
	Temps parcial temporal (20,37%)	
	Per obra o servei (16,31%)	
	Total indefinits (14,15%)	

Mataró (4t trimestre 2003)		
Perfil	Contractat	Aturat
		(desembre)
Sexe	Dona (50,68%)	Dona (55,17%)
Sector econòmic	Serveis (74,38%)	Indústria (43,97%)
Edat	30-44 (28,90%) i 20-24 (25,41%)	25-44 (43,76%)
		55-59 (13,79%), 25-29 (12,44%) 30-34 (12,30%), 50-54 (11,79%)
Durada contracte*	Menor o igual 6 mesos (68,63%)	Temporals
Tipus contracte	Eventual circuns. prod. (39,53%)	
	Temps parcial temporal (30,88%)	
	Per obra o servei (8,75%)	
	Total indefinits (12,65%)	

Mataró (1r trimestre 2004)		
Perfil	Contractat	Aturat
		(març)
Sexe	Home (50,35%)	Dona (56,11%)
Sector econòmic	Serveis (69,00%)	Indústria (42,40%)
Edat	30-44 (32,19%) i 20-24 (23,38%)	25-44 (44,12%)
		55-59 (13,26%), 25-29 (12,96%) 50-54 (12,45%), 30-34 (11,63%)
Durada contracte*	Menor o igual 6 mesos (58,92%)	Temporals
Tipus contracte	Eventual circuns. prod. (36,55%)	
	Temps parcial temporal (21,80%)	
	Per obra o servei (19,60%)	
	Total indefinits (12,51%)	

Mataró (2n trimestre 2004)		
Perfil	Contractat	Aturat
		(juny)
Sexe	Dona (51,18%)	Dona (58,83%)
Sector econòmic	Serveis (74,10%)	Indústria (43,86%)
Edat	30-44 (30,94%) i 20-24 (24,11%)	25-44 (44,16%)
		55-59 (13,73%), 25-29 (12,74%) 50-54 (12,67%), 30-34 (11,59%)
Durada contracte*	Menor o igual 6 mesos (58,47%)	Temporals
Tipus contracte	Eventual circuns. prod. (34,52%)	
	Temps parcial temporal (24,42%)	
	Per obra o servei (20,31%)	
	Total indefinits (10,70%)	

Font T7:
Elaboració pròpia a partir de les dades del Departament de Treball i Indústria de la Generalitat de Catalunya

Atur registrat al Mercat de Treball de Mataró i a la província de Barcelona (2n trimestre 2004)

L'evolució que han seguit el Mercat de Treball de Mataró i la província de Barcelona ha estat la mateixa al llarg del segon trimestre de 2004. Comencen amb una reducció del nombre de desocupats a l'abril i al maig, per tornar a augmentar al mes de juny. El nombre de persones desocupades en el cas de la província de Barcelona és de 2.491 persones per sota del registre del primer trimestre de 2004, amb un total de 159.165 persones desocupades, que representen el 6,67%** de la població activa. En el Mercat de Treball de Mataró hi ha 6.759 persones desocupades, 36 menys que al mes de març, situant-se la taxa d'atur en el 6,48%.

T 8

	Atur registrat		Taxa d'atur		Evolució atur registrat per taxes de creixement			
	Mercat de Treball	Prov. de Barcelona	Mercat de Treball	Prov. de Barcelona	Mensual		Anual	
					Mercat de Treball	Prov. de Barcelona	Mercat de Treball	Prov. de Barcelona
					(1)	(1)	(2)	(2)
abril	6.740	159.158	6,46%	6,67%	-0,81%	-1,55%	6,80%	1,14%
maig	6.649	157.040	6,37%	6,58%	-1,35%	-1,33%	5,89%	0,40%
juny	6.759	159.165	6,48%	6,67%	1,65%	1,35%	7,30%	1,07%

(1) Taxa de creixement respecte del mes anterior

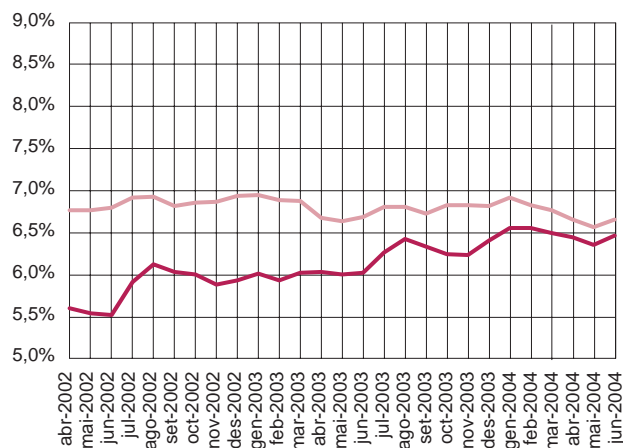
(2) Taxa de creixement respecte del mateix mes de l'any anterior

Font T8, G18 i G19 :
Elaboració pròpia a partir de les dades del Departament de Treball i Indústria de la Generalitat de Catalunya

Pel que fa a la variació interanual, a la província de Barcelona es produeix una disminució de 3 centèsimes de punt en la taxa d'atur, tot i que el nombre de desocupats ha augmentat en 1.685; l'explicació d'aquest fet la trobem en l'augment de la població activa. El Mercat de Treball, en canvi, pateix un augment més acusat, del 7,3%, amb 460 desocupats. Aquest augment més acusat de l'atur registrat en el Mercat de Treball condueix cap a un convergència de la taxa d'atur d'ambdós àmbits: del Mercat de Treball i de la província.

G 18

Comparació de la taxa d'atur entre el Mercat de Treball i la província de Barcelona* (2002 - 2n trimestre 2004)



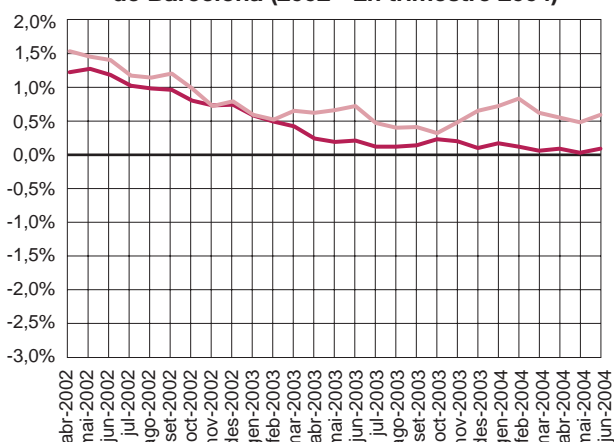
— Taxa atur Mercat de Treball
— Taxa atur prov. de Barcelona

* Un canvi en la ponderació de la mostra utilitzada per fer l'Enquesta de Població Activa ha suposat un important augment de la població activa de la província de Barcelona, reduint-se d'aquesta manera la taxa d'atur registrat.

** La població activa que es fa servir per al càlcul de la taxa d'atur registrat de la província de Barcelona és l'estimada per l'Enquesta de Població Activa en el trimestre al qual fa referència la publicació.

G 19

Comparació de la tendència de la taxa d'atur entre el Mercat de Treball de Mataró i la província de Barcelona (2002 - 2n trimestre 2004)



Atur registrat per edat i sexe

En l'anàlisi per sexe de l'atur hi ha una gran diferència entre els homes i les dones. Tant en el Mercat de Treball com a la província de Barcelona els homes experimenten un descens en el seu nombre de desocupats en els darrer tres mesos, 181 i 2.496 homes, situant-se la taxa en el 4,65% i el 5%, respectivament. En canvi, les dones pateixen un augment de les desocupades tant en la província de Barcelona com en el Mercat de Treball, 5 i 145 desocupades, respectivament, que les col·loquen en el 8,84% i el 9%, en el mateix ordre.

T 9

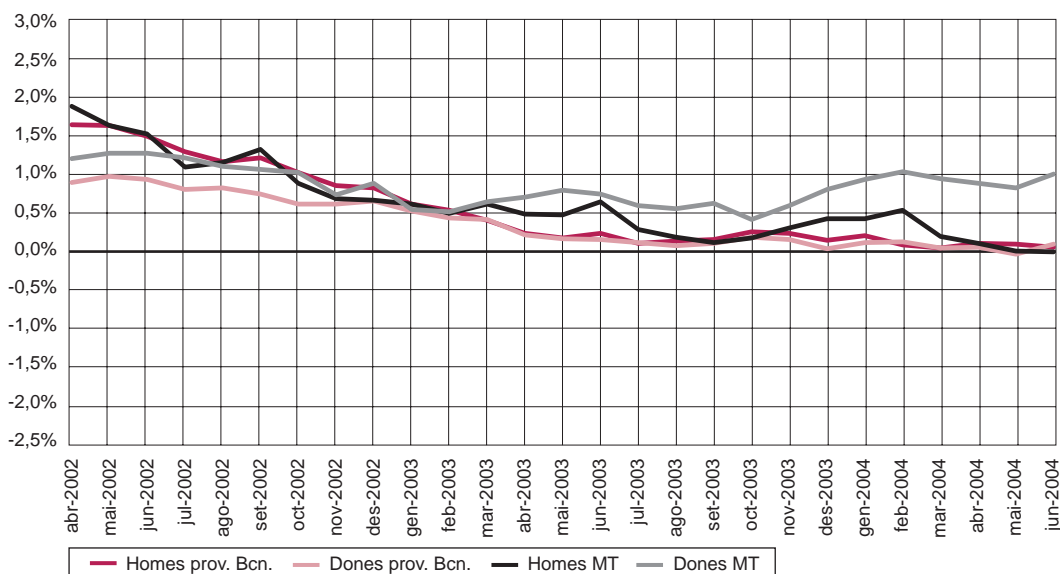
Mercat de Treball	Atur registrat per sexe		% Proporció sobre total		Taxa d'atur mensual		Var. taxa d'atur vs. mes anterior Dif.		Diferència taxes
	H	D	H	D	H	D	H	D	
2004									
abril	2.932	3.808	43,50%	56,50%	4,85%	8,66%	-0,09 pp	0,00 pp	3,81 pp
maig	2.832	3.817	42,59%	57,41%	4,69%	8,68%	-0,17 pp	0,02 pp	4,00 pp
juny	2.807	3.952	41,53%	58,47%	4,65%	8,99%	-0,04 pp	0,31 pp	4,34 pp

Prov. de Barcelona	Atur registrat per sexe		% Proporció sobre total		Taxa d'atur mensual		Var. taxa d'atur vs. mes anterior Dif.		Diferència taxes
	H	D	H	D	H	D	H	D	
2004									
abril	69.086	90.072	43,41%	56,59%	5,11%	8,70%	-0,07 pp	-0,18 pp	3,59 pp
maig	68.104	88.936	43,37%	56,63%	5,04%	8,59%	-0,07 pp	-0,11 pp	3,55 pp
juny	67.664	91.501	42,51%	57,49%	5,01%	8,84%	-0,03 pp	0,25 pp	3,83 pp

pp: punts percentuals

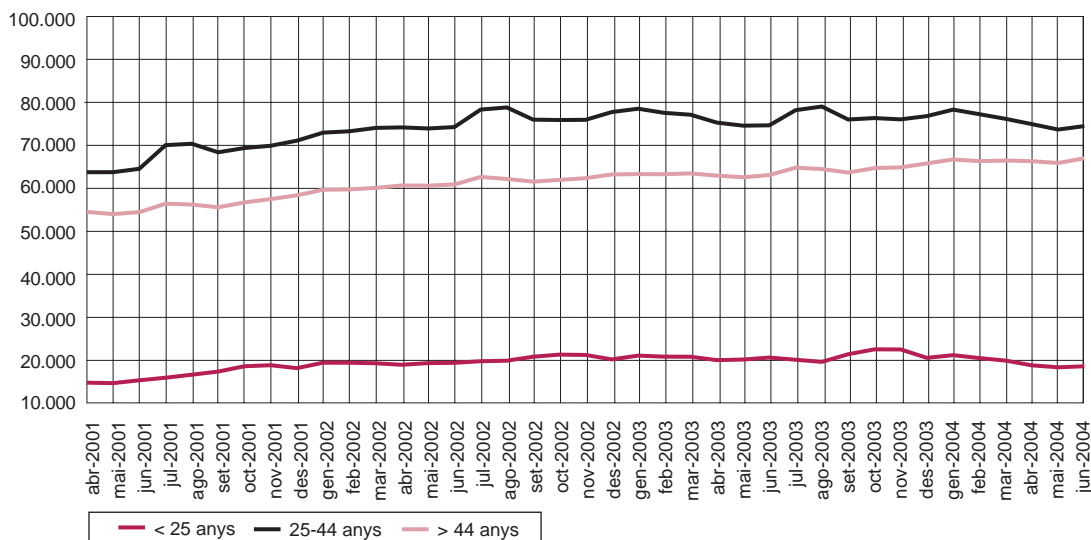
Tendència de l'atur registrat primers àmbit i sexe (2002 - 2n trimestre 2004)

G 20

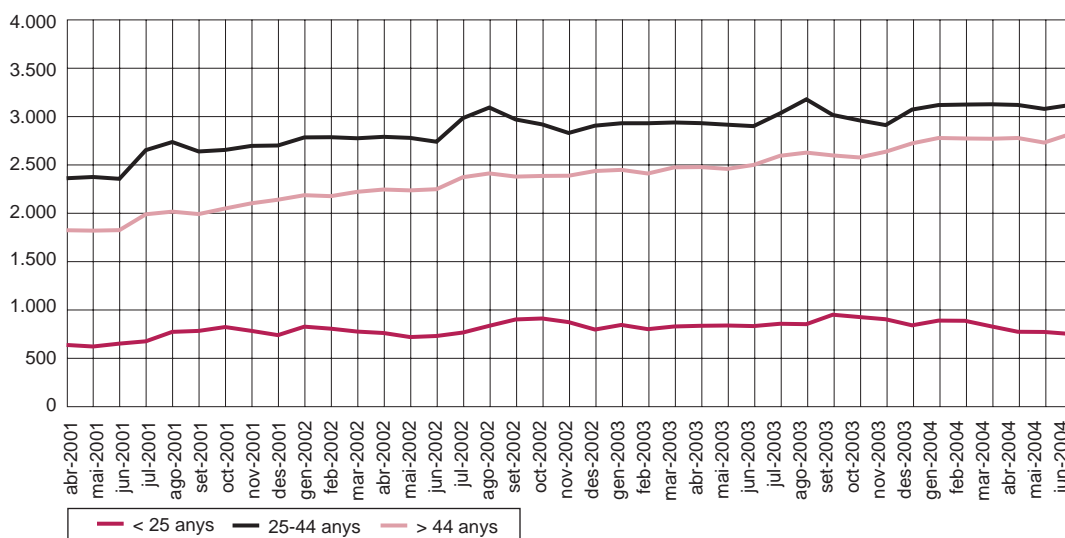


Font T9 i G20:
Elaboració pròpia a partir de les dades del Departament de Treball i Indústria de la Generalitat de Catalunya

G 21 Evolució de l'atur registrat segons grups d'edat. Prov. de Barcelona (2001 - 2n trimestre 2004)



G 22 Evolució de l'atur registrat segons grups d'edat. Mercat de Treball (2001 - 2n trimestre 2004)



Pel que fa a la dinàmica de l'atur registrat al llarg del darrer any, els homes han experimentat una tendència totalment diferent a la de la dinàmica trimestral. Mentre que en la comparació trimestral l'atur masculí disminuïa, si fem la comparació anual l'atur augmenta en 5 persones en el Mercat de Treball i en 526 a la província de Barcelona. Les dones, en canvi, en el Mercat de Treball pateixen un increment anual bastant més acusat que el trimestral, essent de 455 dones desocupades en l'any davant de les 145 en la comparació intertrimestral; aquest fet també es produeix a la província de Barcelona en registrar un augment de 1.159 desocupades en el darrer any, davant l'augment de 5 desocupades en el comparació intertrimestral.

Atur registrat per edat i sexe (detall)

Entre els mesos de març i juny l'atur registrat s'ha incrementat entre el col·lectiu de més edat (més de 44 anys), tant a la província de Barcelona com en el Mercat de Treball. En el primer àmbit, l'augment ha estat del 0,8%, i en el segon, de l'1,8%. Els altres dos grups d'edat han aconseguit reduir el nombre de desocupats: en ambdós àmbits, el descens més rellevant ha estat entre els que tenen menys de 25 anys, que han minvat el seu contingent un 6,7% a la província i un 9,3% en el Mercat de Treball.

Distribució per edat i sexe dels aturats registrats. Març 2004								
Edat	Homes				Dones			
	Mercat de Treball		Prov. de Barcelona		Mercat de Treball		Prov. de Barcelona	
	Nombre	Pes relatiu	Nombre	Pes relatiu	Nombre	Pes relatiu	Nombre	Pes relatiu
	(1)		(1)		(1)		(1)	
Menors de 20 anys	183	6,12%	3.546	5,05%	113	2,97%	2.533	2,77%
De 20 a 24 anys	290	9,71%	6.787	9,67%	261	6,86%	6.768	7,40%
De 25 a 29 anys	394	13,19%	9.472	13,50%	474	12,45%	11.869	12,97%
De 30 a 34 anys	331	11,08%	8.031	11,45%	513	13,48%	13.012	14,22%
De 35 a 39 anys	329	11,01%	6.846	9,76%	454	11,93%	11.450	12,51%
De 40 a 44 anys	272	9,10%	5.764	8,22%	386	10,14%	9.415	10,29%
De 45 a 49 anys	232	7,76%	5.369	7,65%	420	11,03%	9.055	9,90%
De 50 a 54 anys	271	9,07%	6.392	9,11%	500	13,13%	10.440	11,41%
De 55 a 59 anys	393	13,15%	9.823	14,00%	515	13,53%	11.845	12,95%
Majors de 59 anys	293	9,81%	8.130	11,59%	171	4,49%	5.109	5,58%
Total	2.988	100%	70.160	100%	3.807	100%	91.496	100%

T 10

Distribució per edat i sexe dels aturats registrats. Juny 2004								
Edat	Homes				Dones			
	Mercat de Treball		Prov. de Barcelona		Mercat de Treball		Prov. de Barcelona	
	Nombre	Pes relatiu	Nombre	Pes relatiu	Nombre	Pes relatiu	Nombre	Pes relatiu
	(1)		(1)		(1)		(1)	
Menors de 20 anys	180	6,41%	3.578	5,29%	114	2,88%	2.592	2,83%
De 20 a 24 anys	239	8,51%	6.082	8,99%	235	5,95%	6.064	6,63%
De 25 a 29 anys	371	13,22%	8.572	12,67%	499	12,63%	11.391	12,45%
De 30 a 34 anys	292	10,40%	7.720	11,41%	540	13,66%	13.107	14,32%
De 35 a 39 anys	305	10,87%	6.588	9,74%	484	12,25%	11.545	12,62%
De 40 a 44 anys	254	9,05%	5.714	8,44%	401	10,15%	9.536	10,42%
De 45 a 49 anys	224	7,98%	5.264	7,78%	442	11,18%	9.283	10,15%
De 50 a 54 anys	269	9,58%	6.291	9,30%	509	12,88%	10.542	11,52%
De 55 a 59 anys	376	13,40%	9.579	14,16%	541	13,69%	12.080	13,20%
Majors de 59 anys	297	10,58%	8.276	12,23%	187	4,73%	5.361	5,86%
Total	2.807	100%	67.664	100%	3.952	100%	91.501	100%

T 11

(1) Representativitat de cada grup d'edat respecte del total d'aturats registrats

Font G21, G22, T10 i T11:
Elaboració pròpia a partir de les dades del Departament de Treball i Indústria de la Generalitat de Catalunya

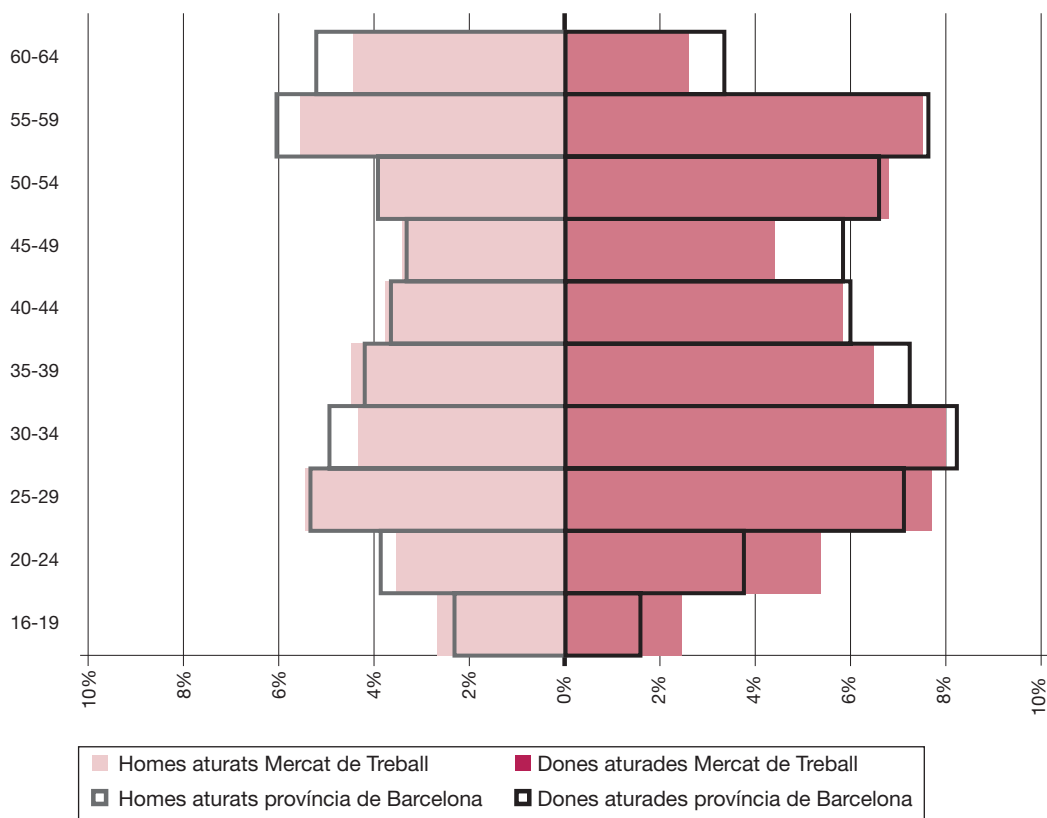
La piràmide d'edats dels desocupats i desocupades registrats a l'OTG reflexa, d'una banda, les dificultats de les dones per trobar feina, ja que dels 10 trams d'edat n'hi ha en 8 (de 16 a 19 anys i de 60 a 64 anys) en què el percentatge de dones desocupades supera el dels homes. D'altra banda, també reflexa com els trams d'edat més jove no tenen l'incentiu per a registrar-se a les OTG per tal de cobrar algun tipus de prestació, fet més habitual en les edats més avançades, ja que fa més temps que estan treballant.

Així, en pràcticament tots els trams d'edat, els homes -tant de la província com del Mercat de Treball- aconseguen reduir el nombre de desocupats en els darrers tres mesos. L'excepció ha estat el grup de més edat (de 60 a 64 anys), que en ambdós àmbits ha incrementat el nombre de desocupats. Les dones, en general, no recullen evolucions tant favorables com els homes. En el cas de la província l'atur femení ha augmentat en tots els trams d'edat, tret dels que tenen entre 20 i 24 anys -que disminueixen un 10,4%- i les que tenen entre 25 i 29 -amb una davallada del 4%-. En el Mercat de Treball la reducció només s'ha produït entre les dones entre 20 i 24 anys, amb un 10% menys que tres mesos abans.

Els desocupats registrats de tots dos àmbits, tant homes com dones, situen la seva edat mitjana per sobre dels 41 anys. En el Mercat de Treball, l'edat mitjana dels homes és de 41,1 anys i la de les dones, de 41,6 anys, mig any més que la que tenien al juny de 2003. A la província, l'edat mitjana dels homes és de 41,8 anys i la de les dones, de 41,4 anys, 0,7 més que la que tenien un any enrere.

G 23

Estructura de l'atur per sexe i edat. Mercat de Treball i província de Barcelona. Juny 2004



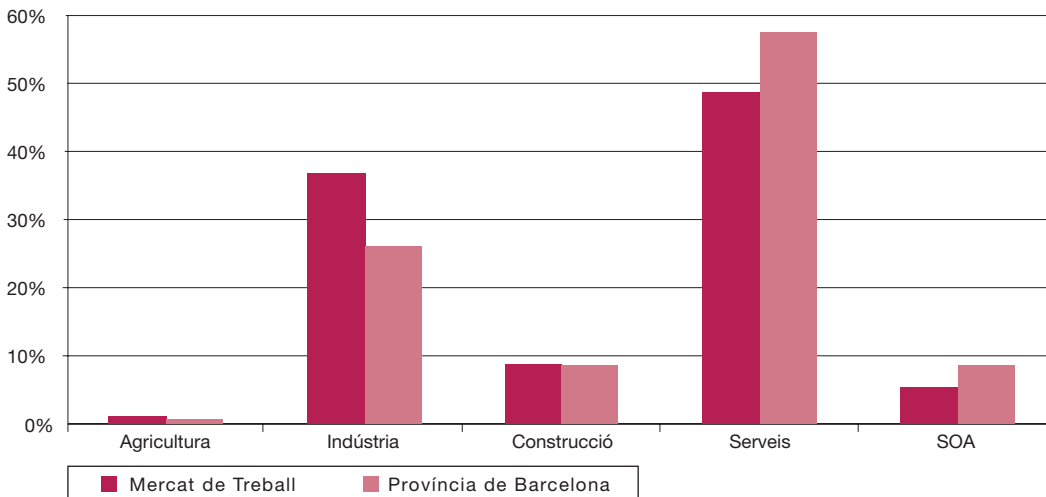
Atur registrat per sectors econòmics

La reducció de l'atur entre els mesos de març i juny a la província s'ha produït en tots els sectors -tret dels que busquen la primera feina-, sent especialment rellevant en la indústria (-2,3%) i en els serveis (-1,7%). En el Mercat de Treball l'evolució sectorial del segon trimestre de l'any s'ha diferenciat de la provincial en el fet que a la indústria l'atur ha augmentat un 1%, mentre que entre els que no tenien ocupació anteriorment la desocupació s'ha reduït un 3,2%.

Sector econòmic	Composició per sectors econòmics. Juny 2004					
	Mercat de Treball			Província de Barcelona		
	Nombre	Pes relatiu	Var. any ant.	Nombre	Pes relatiu	Var. any ant.
	(1)	(2)	(1)	(2)	(2)	
Agricultura	44	0,65%	-0,05 pp	820	0,52%	0,06 pp
Indústria	2.480	36,69%	0,78 pp	41.254	25,92%	-0,83 pp
Construcció	600	8,88%	-0,68 pp	13.126	8,25%	0,22 pp
Serveis	3.271	48,39%	0,63 pp	90.786	57,04%	0,93 pp
S.O.A.	364	5,39%	-0,68 pp	13.179	8,28%	-0,38 pp
Total	6.759	100%	0,00 pp	159.165	100%	0,00 pp

(1) Representativitat de cada nivell d'instrucció respecte del total d'aturats registrats
 (2) Variació de representativitat respecte del mateix mes de l'any anterior
 pp: punts percentuals

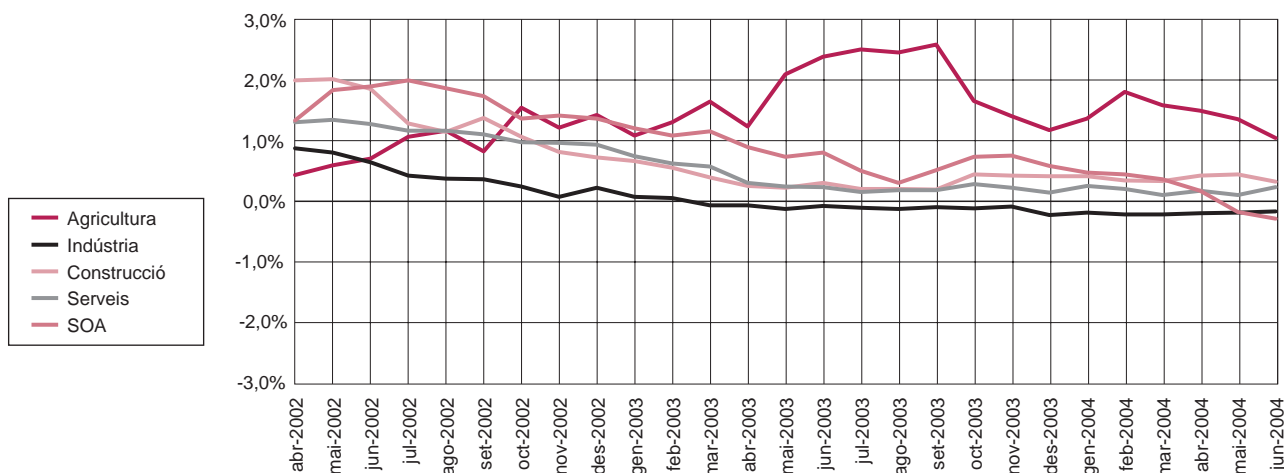
Pes relatiu dels sectors de cada àmbit (juny 2004)



Font G23, T12 i G24:
 Elaboració pròpia
 a partir de les dades
 del Departament de
 Treball i Indústria
 de la Generalitat de
 Catalunya

G 25

Tendència de l'atur registrat per sectors. Província de Barcelona (2002 - 2n trimestre 2004)



G 26

Tendència de l'atur registrat per sectors. Mercat de Treball (2002 - 2n trimestre 2004)



En la comparació interanual, només dos dels cinc sectors aconseguen reduir el nombre de desocupats que hi ha a la província; concretament, el sector industrial en un 2,1% i els que busquen la primera feina en un 3,4%. També en el Mercat de Treball han estat únicament dos sectors els que han minvat la desocupació: la construcció en un 0,3% i els que busquen la primera feina en un 4,7%.

Atur registrat per formació

T 13

Nivell d'instrucció	Composició per nivell d'instrucció. Març 2004					
	Mercat de Treball			Província de Barcelona		
	Nombre	Pes relatiu	Var. any ant.	Nombre	Pes relatiu	Var. any ant.
	(1)	(2)		(1)	(2)	
Est. primaris	5.206	76,62%	0,97 pp	120.815	74,46%	0,43 pp
Est. secund.	1.134	16,69%	-1,02 pp	31.120	19,18%	-0,31 pp
Est. univers.	455	6,70%	0,05 pp	10.326	6,36%	-0,12 pp
Total	6.795	100%	0,00 pp	162.261	100%	0,00 pp

(1) Representativitat de cada nivell d'instrucció respecte el total d'aturats registrats.

(2) Variació de representativitat respecte el mateix mes de l'any anterior.

pp: punts percentuals.

T 14

Composició per nivell d'instrucció. Juny 2004

Nivell d'instrucció	Mercat de Treball			Província de Barcelona		
	Nombre	Pes relatiu	Var. any ant.	Nombre	Pes relatiu	Var. any ant.
	(1)		(2)	(1)		(2)
Est. primaris	5.132	75,93%	0,19 pp	117.517	73,83%	-0,36 pp
Est. secund.	1.174	17,37%	-0,06 pp	30.994	19,47%	0,16 pp
Est. univers.	453	6,70%	-0,12 pp	10.654	6,69%	0,20 pp
Total	6.759	100%	0,00 pp	159.165	100%	0,00 pp

(1) Representativitat de cada nivell d'instrucció respecte el total d'aturats registrats

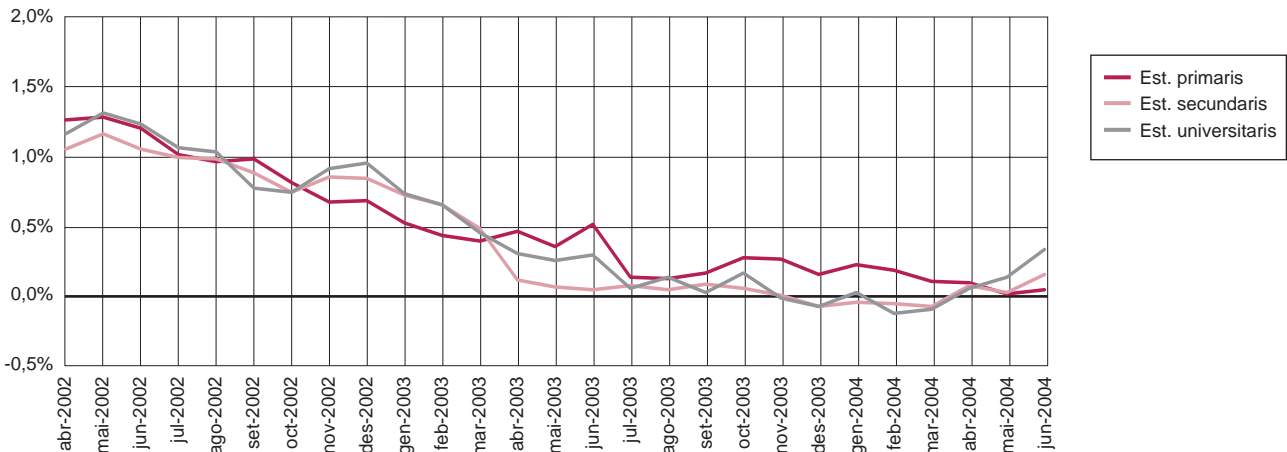
(2) Variació de representativitat respecte el mateix mes de l'any anterior

pp: punts percentuals

Per nivell d'estudis, la reducció de l'atur en el segon trimestre a la província ve propiciada per la disminució d'aturats amb estudis primaris, amb una davallada del 2,1%. També els que tenen estudis secundaris hi han contribuït, però amb menor mesura, en un 0,7%. En el Mercat de Treball es repeteix la davallada dels desocupats amb estudis primaris, amb un 1,4% menys, si bé també els que tenen estudis universitaris han contribuït.

Tendència de l'atur registrat segons nivells d'instrucció. Prov. de Barcelona (2002 - 2n trim. 2004)

G 27



Tendència de l'atur registrat segons nivells d'instrucció. Mercat de Treball (2002 - 2n trim. 2004)

G 28



Font G25, G26, T13, T14, G27 i G28:

Elaboració pròpia a partir de les dades del Departament de Treball i Indústria de la Generalitat de Catalunya

La comparació interanual de l'atur per nivell d'instrucció presenta un augment en els tres nivells en tots dos àmbits, amb la diferència que a la província els increments són més acusats amb nivells d'instrucció més alts, mentre que en el Mercat de Treball és justament tot el contrari.

Evolució del perfil d'aturat al Mercat de Treball de Mataró i a la província de Barcelona (2n trimestre 2001-2004)

Una anàlisi de les característiques de la desocupació a la província de Barcelona i en el Mercat de Treball dóna una idea aproximada de l'estructura socioeconòmica d'ambdós àmbits. En tots dos, els trets característics són els mateixos: dona, entre 25 i 44 anys, que ha treballat en el sector serveis i amb certificat d'escolaritat. Només els diferents valors que s'hi registren ens mostren les diferències que hi ha entre les dues àrees.

En comparar els percentatges de desocupats d'ambdós àmbits observem com el Mercat de Treball presenta un percentatge de desocupats en serveis clarament inferior al de la província, fet que indica un menor desenvolupament del sector terciari en el Mercat de Treball. També s'observa un nivell educatiu superior en el conjunt provincial que no pas en el Mercat de Treball, ja que els desocupats amb certificat d'escolaritat del Mercat de Treball superen amb escreix els de la província. En les altres dues característiques, sexe i edat, els valors entre ambdós àmbits estan molt més igualats.

T 15

Mercat de Treball	Juny 2001		Juny 2002		Juny 2003		Juny 2004	
		%		%		%		%
Sexe	Dona	55,9%	Dona	55,2%	Dona	55,5%	Dona	58,5%
Sect. ec.	Serveis	46,7%	Serveis	47,7%	Serveis	47,8%	Serveis	48,4%
Edat	25-44	48,6%	25-44	47,8%	25-44	46,5%	25-44	46,5%
Formació	Cert. esc.	45,3%	Cert. esc.	44,3%	Cert. esc.	44,8%	Cert. esc.	44,6%

	Variació març 2002-juny 2002				Variació març 2003-juny 2003				Variació març 2004-juny 2004			
	Perfil juny 2002	Tx. C. (v.a)	Var. Pes	Tx. C. (%)	Perfil juny 2003	Tx. C. (v.a)	Var. Pes	Tx. C. (%)	Perfil juny 2004	Tx. C. (v.a)	Var. Pes	Tx. C. (%)
	(1)	(2)	(3)	(3)	(1)	(2)	(3)	(3)	(1)	(2)	(3)	(3)
Sexe	Dona	1,79%	1,48 pp	2,75%	Dona	3,03%	1,71 pp	3,18%	Dona	3,81%	2,44 pp	4,36%
Sect. ec.	Serveis	-2,54%	-0,78 pp	-1,62%	Serveis	-2,62%	-1,22 pp	-2,48%	Serveis	-0,18%	0,17 pp	0,35%
Edat	25 - 44	-1,29%	-0,17 pp	-0,35%	25 - 44	-1,28%	-0,54 pp	-1,14%	25 - 44	-0,22%	0,14 pp	0,31%
Formació	Cert. esc.	1,31%	0,98 pp	2,27%	Cert. esc.	0,64%	0,35 pp	0,79%	Cert. esc.	-2,01%	-0,68 pp	-1,49%

Prov. de Barcelona	juny 2001		juny 2002		juny 2003		juny 2004	
		%		%		%		%
Sexe	Dona	59,2%	Dona	57,6%	Dona	57,4%	Dona	57,5%
Sect. ec.	Serveis	55,4%	Serveis	55,9%	Serveis	56,1%	Serveis	57,0%
Edat	25-44	48,1%	25-44	48,1%	25-44	47,2%	25-44	46,6%
Formació	Cert. esc.	41,1%	Cert. esc.	40,3%	Cert. esc.	40,0%	Cert. esc.	39,7%

	Variació març 2002-juny 2002				Variació març 2003-juny 2003				Variació març 2004-juny 2004			
	Perfil juny 2002	Tx. C. (v.a)	Var. Pes	Tx. C. (%)	Perfil juny 2003	Tx. C. (v.a)	Var. Pes	Tx. C. (%)	Perfil juny 2004	Tx. C. (v.a)	Var. Pes	Tx. C. (%)
	(1)	(2)	(3)	(3)	(1)	(2)	(3)	(3)	(1)	(2)	(3)	(3)
Sexe	Dona	2,48%	0,99 pp	1,76%	Dona	-0,59%	0,75 pp	1,32%	Dona	0,01%	0,89 pp	1,57%
Sect. ec.	Serveis	0,82%	0,06 pp	0,11%	Serveis	-3,22%	-0,77 pp	-1,36%	Serveis	-1,71%	-0,10 pp	-0,18%
Edat	25 - 44	0,26%	-0,22 pp	-0,45%	25 - 44	-3,21%	-0,64 pp	-1,34%	25 - 44	-2,22%	-0,32 pp	-0,69%
Formació	Cert. esc.	0,86%	0,06 pp	0,14%	Cert. esc.	-1,43%	0,19 pp	0,47%	Cert. esc.	-2,51%	-0,40 pp	-0,99%

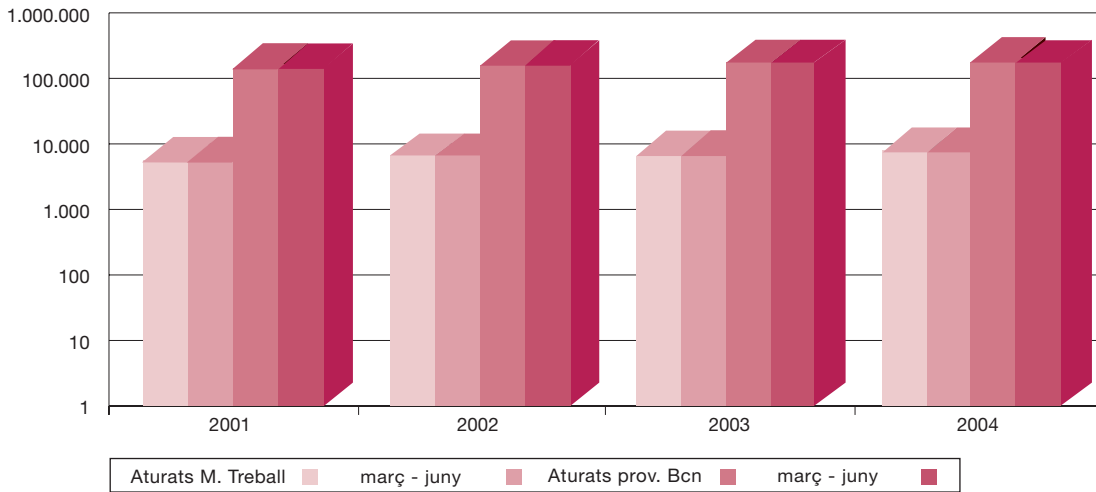
(1) Taxa de creixement dels valors absoluts

(2) Variació del pes relatiu

(3) Taxa de creixement del pes relatiu
pp: punts percentuals

Evolució del nombre d'aturats els segons trimestres per àmbits (2001 - 2004)

G 29



Distribució de l'atur registrat per sexe i àmbit (juny 2001 - juny 2004)

G 30



Font T15, G29 i G30:
Elaboració pròpia
a partir de les dades
del Departament de
Treball i Indústria
de la Generalitat de
Catalunya

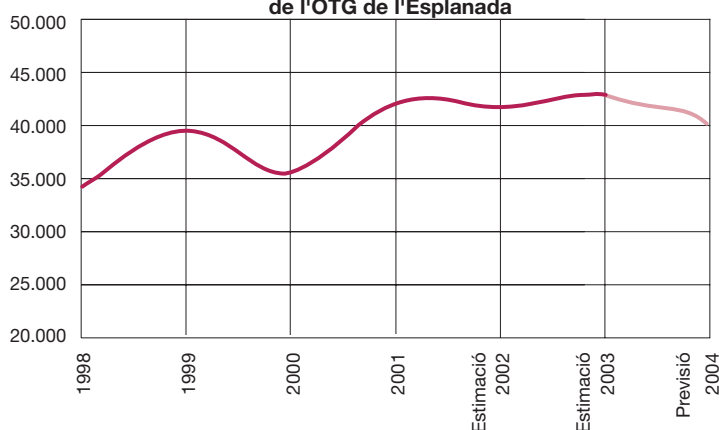
L'evolució dels percentatges dels quatre trets característics que conformen el perfil dels desocupats són diferents. Així, en el Mercat de Treball l'edat ha estat l'única característica que presenta una tendència clarament a la baixa en el tram més nombrós (de 25 a 44 anys), i en tres anys s'ha reduït en 2,1 punts percentuals. Pel que fa al sexe, el percentatge de dones desocupades ha anat augmentant en el Mercat de Treball (2,6 punts en tres anys), mentre que a la província s'ha reduït (1,7 punts en tres anys). En els aturats amb certificat d'escolaritat del Mercat de Treball, el percentatge de desocupats s'ha mantingut força estable, mentre que en el cas de la província s'observa una reducció molt més evident (1,4 punts menys en tres anys). Pel que fa als desocupats en el sector serveis, en tots dos àmbits s'ha incrementat el percentatge de desocupats amb valors molt semblants.

Nota: en els gràfics G29 i G30 s'utilitza una escala logarítmica.

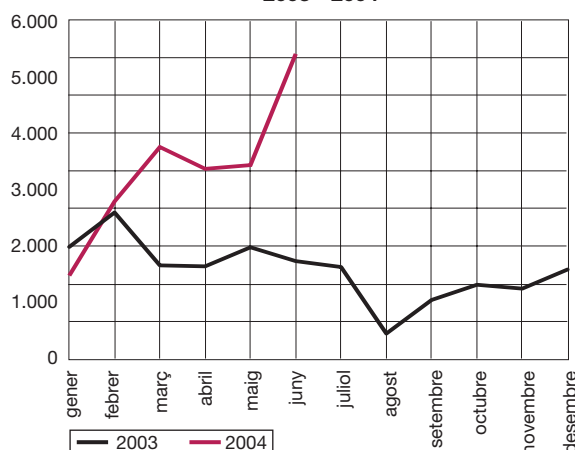
Contractacions en el Mercat de Treball (2n trimestre 2004)

Com passa amb Mataró*, el Mercat de Treball també presenta problemes en la mecanització dels contractes. En aquest sentit, cal prendre amb molta cautela els contractes registrats. Sembla oportú, doncs, continuar realitzant l'anàlisi de la contractació en funció de l'evolució del pes de les diferents agrupacions: sexe, sector, durada i edat.

G 31 Evolució del nombre de contractes en el Mercat de Treball (1998 - 2001), estimació 2002 i 2003, i previsió 2004 segons dades de l'OTG de l'Esplanada

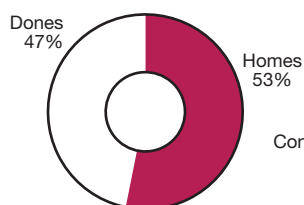


G 32 Evolució de la contractació al Mercat de Treball. 2003 - 2004

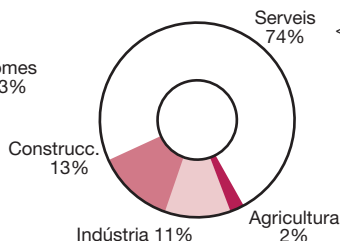


G 33

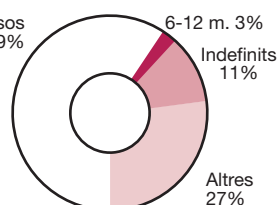
Contractació per sexe
2n trimestre 2004



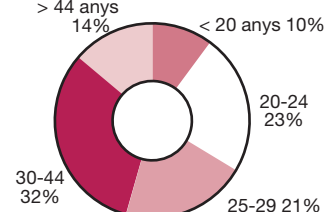
Contractació per sectors
2n trimestre 2004



Contractació per durada
2n trimestre 2004



Contractació per edats
2n trimestre 2004



Contractat tipus en el Mercat de Treball

- **Els homes continuen concentrant el major nombre de contractes del Mercat de Treball.** El 52,7% de la contractació del segon trimestre de 2004 ha estat per als homes, i només el 47,3% per a les dones.
- **Els serveis és el sector que impulsa l'economia del Mercat de Treball, com ho demostra el 73,3% dels contractes registrats.** En aquest període continua la tendència iniciada fa dos trimestres, en què els contractes de la construcció superen als de la indústria, però aquest cop la diferència s'ha reduït en 2,1 punts percentuals.
- **Aquest primer trimestre el grup més contractat és el de 30 a 45 anys, amb un 31,9% de la contractació.** Relativitzant el nombre de contractes per anys que té el tram d'edat, el col·lectiu que més destaca és el que té entre 19 i 24 anys, ja que amb un tram de només 5 anys acumula el 23,1% de la contractació, mentre que el col·lectiu de més de 44 anys (tram de 20 anys) només n'acumula el 13,8%.
- **Els contractes temporals són els més habituals en el Mercat de Treball.** En el segon trimestre de 2004 s'han realitzat un total de 2.942 contractes laborals de menys d'un mes, i 7.168 de menys de sis. Els contractes de menys de sis mesos suposen el 58,7% dels contractes totals efectuats, i els indefinits en representen l'11,5%.

Font G31, G32 i G33:
Elaboració pròpia
a partir de les dades
del Departament de
Treball i Indústria
de la Generalitat de
Catalunya

Mercat de Treball de Mataró (3r trimestre 2003)		
Perfil	Contractat	Aturat
		(setembre)
Sexe	Home (55,28%)	Dona (56,02%)
Sector econòmic	Serveis (69,30%)	Serveis (47,20%)
Edat	30-44 (30,67%), 20-24 (22,49%)	25-44 (45,87%)
		55-59 (12,85%), 30-34 (12,83%)
		25-29 (12,47%), 35-39 (11,62%)
Durada contracte*	Menor o igual 6 mesos (60,26%)	(percentatges més alts)
Tipus contracte	Eventual circums. prod. (39,30%)	Temporals
	Temps parcial temporal (22,58%)	
	Obra o servei (16,37%)	Indefinits
	Total indefinits (14,59%)	

Mercat de Treball de Mataró (4t trimestre 2003)		
Perfil	Contractat	Aturat
		(desembre)
Sexe	Home (51,08%)	Dona (55,15%)
Sector econòmic	Serveis (71,80%)	Serveis (46,67%)
Edat	30-44 (29,93%), 20-24 (24,10%)	25-44 (46,22%)
		55-59 (13,61%), 30-34 (12,80%)
		25-29 (12,50%), 35-39 (11,14%)
Durada contracte*	Menor o igual 6 mesos (63,45%)	(percentatges més alts)
Tipus contracte	Eventual circums. prod. (35,47%)	Temporals
	Temps parcial temporal (31,29%)	
	Obra o servei (11,92%)	Indefinits
	Total indefinits (13,57%)	

Mercat de Treball de Mataró (1r trimestre 2004)		
Perfil	Contractat	Aturat
		(març)
Sexe	Home (53,55%)	Dona (56,03%)
Sector econòmic	Serveis (66,88%)	Serveis (48,23%)
Edat	30-44 (33,06%), 20-24 (22,81%)	25-44 (46,40%)
		55-59 (13,36%), 25-29 (12,77%)
		35-39 (11,52%), 50-54 (11,35%)
Durada contracte*	Menor o igual 6 mesos (63,45%)	(percentatges més alts)
Tipus contracte	Eventual circums. prod. (35,47%)	Temporals
	Temps parcial temporal (31,29%)	
	Obra o servei (11,92%)	Indefinits
	Total indefinits (13,57%)	

Mercat de Treball de Mataró (2n trimestre 2004)		
Perfil	Contractat	Aturat
		(juny)
Sexe	Home (52,69%)	Dona (58,47%)
Sector econòmic	Serveis (73,28%)	Serveis (48,39%)
Edat	30-44 (31,92%), 20-24 (23,21%)	25-44 (46,55%)
		55-59 (13,57%), 25-29 (12,87%)
		30-34 (12,31%), 35-39 (11,67%)
Durada contracte*	Menor o igual 6 mesos (58,76%)	(percentatges més alts)
Tipus contracte	Eventual circums. prod. (34,88%)	Temporals
	Temps parcial temporal (24,33%)	
	Obra o servei (20,49%)	Indefinits
	Total indefinits (11,46%)	

Font T16:
Elaboració pròpia a partir de les dades del Departament de Treball i Indústria de la Generalitat de Catalunya

* Percentatge sobre el total de contractes, inclosos els indefinits



Ajuntament de Mataró



**Diputació
Barcelona**

xarxa de municipis



**Generalitat de Catalunya
Servei d'Ocupació de Catalunya**

UNIÓ EUROPEA
Fons Social Europeu



Per a més informació:

Ajuntament de Mataró. Servei d'Estudis i Planificació
C/ Francisco Herrera, 70. 08301 Mataró. Tel. 93 758 21 31 - Fax 93 758 21 36
<http://www.mataro.org> - correu electrònic: ajmataro@ajmataro.es

