



Ajuntament de Mataró



Diputació
Barcelona
xarxa de municipis



Generalitat de Catalunya
Servei d'Ocupació de Catalunya

UNIÓ EUROPEA
Fons Social Europeu



Per a més informació:
Ajuntament de Mataró. Servei d'Estudis i Planificació
C/ El Carreró, 13. 08301 Mataró. Tel. 93 758 21 00 - Fax 93 758 21 62
<http://www.mataro.org> - correu electrònic: ajmataro@ajmataro.es



L'Observatori

Any X
3r trimestre 2005

Mercat de Treball de Mataró



Situació general de l'ocupació i l'atur

Per cinquè trimestre consecutiu s'ha produït una acceleració del ritme de creixement del PIB, situant-se en el 3,5% al tercer trimestre de 2005. Pel que fa al desglossament, des del punt de vista de l'oferta, cal destacar-ne l'impuls dels serveis de mercat, però especialment de la construcció, amb un creixement del 6%. Quant a la demanda, contribueixen al creixement la despesa en consum final tant de les llars com de l'administració pública, amb creixements per sobre del 4%, si bé és la inversió de les empreses la que registra un creixement més important, del 7,4%. Així doncs, a grans trets, pot dir-se que hi ha una progressiva millora de l'economia espanyola que reverteix en la creació d'ocupació, tal i com ho demostren les diferents fonts d'informació.

Entre aquestes fonts hi ha la Comptabilitat Nacional Trimestral, que ha registrat un creixement del 3,2%. Una altra font d'informació són les dades d'afiliats amb alta laboral a la Seguretat Social, que en el mes de setembre registren un creixement del 5,5%.

Val a dir, però, que la principal font d'informació sobre el mercat laboral a nivell estatal, autonòmic i provincial és l'Enquesta de Població Activa (EPA), que publica l'INE. Cal recordar que aquesta enquesta es realitza trimestralment sobre una mostra aproximada d'unes 64.000 llars del conjunt de l'Estat espanyol. Les dades que presenta aquesta enquesta –tant d'ocupats com de desocupats, d'actius com d'inactius– segueixen els criteris i les recomanacions de l'Organització Internacional del Treball (OIT), la qual cosa permet comparar homogeniament les dades del mercat de treball espanyol o català amb la d'altres països. Així, les dades del tercer trimestre de 2005 de l'EPA indiquen que la taxa d'atur espanyola és del 8,4%, taxa que actualment es veu superada a la Unió Europea per Alemanya (9,4%), França (9,5%), Eslovàquia (16,5%) i Polònia (17,9%). Per contra, les taxes d'atur més baixes les trobem a Irlanda (4,3%), el Regne Unit (4,6%) i Holanda (4,7%).

Centrats només a Espanya, la desocupació al tercer trimestre de 2005 s'ha reduït en 179.700 persones, amb la qual cosa el nombre total de deso-

cupats se situa en 1.765.000 persones. En un any, el nombre de desocupats s'ha reduït en 415.200 persones. L'anàlisi segons el sexe del desocupat mostra com durant el darrer any l'atur disminueix amb més força entre les dones (244.500 aturades menys que al tercer trimestre de 2004) que no pas entre els homes (171.300 desocupats menys). Pel que fa a la taxa d'atur, la masculina se situa en el 6,5% –1,6 punts percentuals menys que la de fa un any–, mentre que la taxa d'atur femenina se situa en l'11,2% –fet que representa un descens de 3,4 punts en un any.

A Catalunya, les dades de l'EPA del tercer trimestre de 2005 també presenten una evolució favorable. Entre les dones, el nombre de desocupades s'ha reduït en 28.300 persones, i entre els homes la davallada ha estat de 19.000 persones. Amb aquesta evolució, la taxa d'atur dels homes se situa en el 6,2%, i la de les dones, en el 10,3%.

Respecte del nombre d'ocupats, al tercer trimestre de 2005 a Espanya hi havia ocupades 19.191.100 persones, 1,06 milions més que les que hi havia un any abans. A l'hora de fer la separació per sexes, el valor absolut del creixement ha estat força equilibrat: 500.600 homes més ocupats i 561.400 dones més ocupades.

Centrats a Catalunya, s'observa com l'ocupació també hi ha augmentat. Al tercer trimestre de 2005 Catalunya disposava de 3,32 milions de persones ocupades, un 1,4% més que els que hi havia al segon trimestre, i un 5,8% més que els que hi havia al tercer trimestre de 2004. En fer la separació per sexes, l'augment d'homes ocupats al llarg del darrer any ha estat de 98.200 persones, fet que representa un increment del 5,4%. Entre les dones l'augment ha estat de 85.200 ocupades, la qual cosa suposa un increment del 6,5% en termes relatius.

Finalment, la darrera font d'informació són les dades de desocupats registrats a les Oficines del Servei d'Ocupació de Catalunya (OSOC) i de les oficines de l'INEM de la resta de l'Estat espanyol. L'entrada en funcionament del nou sistema informàtic SISPE al 2005 ha suposat una adaptació

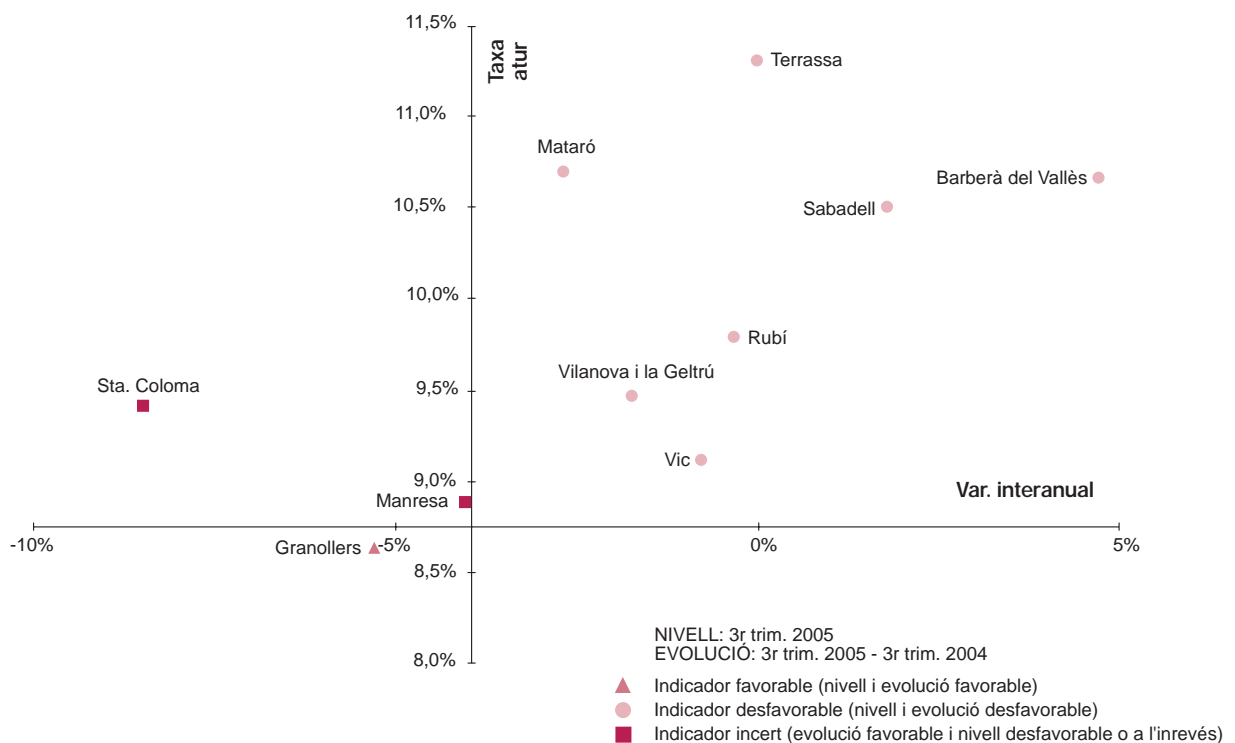
total a la definició d'atur registrat que està establert per l'Ordre Ministerial de l'11 de març de 1985. El SISPE permet recollir millor la informació que s'utilitza per a l'elaboració de l'estadística de l'atur registrat i, per tant, aquesta nova xifra té una qualitat estadística molt superior a la que es presentava anteriorment. L'avantatge d'estudiar la dada d'atur registrat és que té un nivell de detall important, se'n pot disposar d'una forma ràpida i existeix la possibilitat de tenir dades a nivell municipal. L'inconvenient és que es tracta d'un registre administratiu i només comptabilitza una part de la desocupació existent. Aquesta font d'informació mostra com durant els mesos que van de juny a setembre de 2005 la desocupació registrada tant a Catalunya com a Espanya va augmentar en un 7,4% i en un 2%, respectivament. En la comparació interanual, però, les xifres presenten una dinàmica molt més favorable, amb un descens del 2,8% i de l'1,8%, respectivament.

En el gràfic que apareix a continuació, hi trobem la taxa d'atur registrat (eix vertical) i la evolució del

darrer any (eix horitzontal) dels municipis que formen part del projecte Perfil de ciutat, que té per objectiu el desenvolupament d'una metodologia i una eina de suport per a la mesura de la qualitat de vida i la sostenibilitat de les ciutats europees. El gràfic situa en punt de tall dels eixos a la província de Barcelona, i és respecte a aquest àmbit que se'n fa una valoració favorable, desfavorable o incerta. Així, s'hi pot observar com 7 dels 10 municipis –Terrassa, Sabadell, Barberà, Vilanova, Rubí, Vic i Mataró– tenen una taxa d'atur registrat per sobre de la de la província de Barcelona, i també s'hi pot comprovar com aquesta ha crescut més que a la província durant el darrer any, fet que situa l'indicador en una posició desfavorable.

Dels altres tres municipis, dos presenten una situació incerta: Santa Coloma i Manresa, amb una taxa superior a la de la província, però amb un descens per sobre del de la província. Granollers és l'únic municipi amb una taxa inferior al de la província i una evolució anual de l'atur més favorable que el de la província.

Diagrama de la taxa d'atur i la seva evolució a diversos municipis de la província de Barcelona. 3r trim. 2004 - 3r trim. 2005



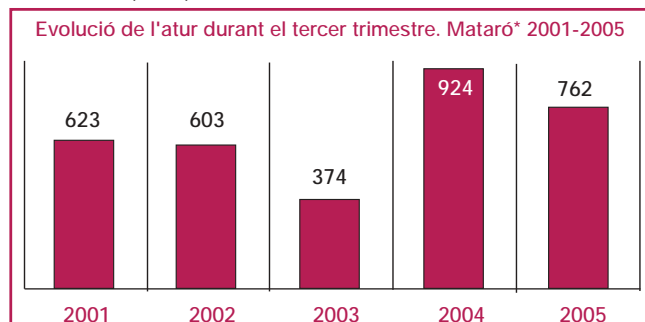
RESUM

Atur registrat i contractació Mataró* (3r trimestre 2005)

* Inclou Mataró, Cabrera de Mar i Argentonà

| Atur registrat | setembre 2004 | setembre 2005 | Incr. % |
|------------------------|---------------|---------------|-----------------|
| Mataró | 6.770 | 6.566 | -3,01% |
| ↑ Prov. Barcelona | 218.880 | 209.832 | -4,13% |
| Catalunya | 274.027 | 266.392 | -2,79% |
| Espanya | 2.050.514 | 2.013.286 | -1,82% |
| Atur reg. per sexes | setembre 2004 | setembre 2005 | Incr. % |
| ↑ Homes | 2.835 | 2.623 | -7,48% |
| ! Dones | 3.935 | 3.943 | 0,20% |
| Atur reg. per edats | setembre 2004 | setembre 2005 | Incr. % |
| ↑ < 25 anys | 918 | 732 | -20,26% |
| 25 a 44 anys | 3.192 | 3.013 | -5,61% |
| ! > 45 anys | 2.660 | 2.821 | 6,05% |
| Atur reg. per sectors | setembre 2004 | setembre 2005 | Incr. % |
| Agricultura | 64 | 63 | -1,56% |
| ! Indústria | 2.679 | 2.734 | 2,05% |
| ↑ Construcció | 662 | 536 | -19,03% |
| Serveis | 2.921 | 2.783 | -4,72% |
| SOA | 449 | 450 | 0,22% |
| Atur reg. per formació | setembre 2004 | setembre 2005 | Incr. % |
| ! Primaris o inferiors | 108 | 865 | 700,93% |
| ↑ Secundaris | 6.074 | 5.143 | -15,33% |
| Postsecundaris | 565 | 558 | -1,24% |
| Taxa d'atur | 11,04% | 10,70% | -0,33 pp |

* Diferència en punts percentuals



| Con. reg. per durada | Fins 3r trim.04 ¹ | Fins 3r trim.05 ¹ | Difer. (pp) ^{***} |
|-----------------------|------------------------------|------------------------------|----------------------------|
| < o = 6 mesos | 60,14% | 57,47% | -2,67pp |
| > 6 mesos | 4,40% | 4,31% | -0,09 pp |
| Indeterminada* | 24,12% | 25,50% | 1,38 pp |
| Indefinits** | 11,34% | 12,72% | 1,38 pp |
| Con. reg. per sexes | Fins 3r trim.04 ¹ | Fins 3r trim.05 ¹ | Difer. (pp) ^{***} |
| ↑ Homes | 48,85% | 49,35% | 0,50 pp |
| ! Dones | 51,15% | 50,65% | -0,50 pp |
| Con. reg. per edats | Fins 3r trim.04 ¹ | Fins 3r trim.05 ¹ | Difer. (pp) ^{***} |
| ! < 25 anys | 36,35% | 36,12% | -0,23 pp |
| 25 a 44 anys | 51,64% | 51,57% | -0,08 pp |
| ↑ > 44 anys | 12,00% | 12,31% | 0,31 pp |
| Con. reg. per sectors | Fins 3r trim.04 ¹ | Fins 3r trim.05 ¹ | Difer. (pp) ^{***} |
| Agricultura | 1,39% | 1,81% | 0,42 pp |
| ! Indústria | 12,42% | 10,93% | -1,48 pp |
| Construcció | 12,36% | 11,67% | -0,68 pp |
| ↑ Serveis | 73,84% | 75,59% | 1,75 pp |
| Total | 100% | 100% | 0,00% |

* No s'hi inclouen els contractes indefinits.

** S'hi inclouen els següents contractes: a temps parcial, ordinari temps indefinit, minusvàlids L 63/97 i 64/97 i RD 1451/83, contractes indefinits L 63/97 i 64/97 i els convertits en indefinits L 63/97 i 64/97.

*** Diferència en punts percentuals.

1. Acumulat en la contractació dels darrers dotze mesos.

L'atur registrat

El nombre de desocupats registrats a Mataró al mes de setembre va situar-se en 6.566 persones, xifra que col·loca la taxa d'atur registrat en el 10,7% de la població activa que hi havia al cens de 2001. El nombre de desocupats registrats és superior a la dada del mes de juny en 762 persones, però inferior a la registrada el mateix mes de l'any anterior, amb 204 desocupats menys.

Per sexes, els homes han estat els més afavorits, amb un descens del 7,5%, mentre que les dones encara registren un creixement en la variació interanual.

Per grups d'edat, l'atur es redueix un 20,3% entre els més joves, mentre que en els més grans augmenta un 6,1%.

Per sectors, l'atur augmenta a la indústria i al col·lectiu que busca la primera feina, en un 2,1% i un 0,2%, respectivament. En la resta de sectors es redueix, destacant per sobre de tot la davallada del 19% en la construcció.

Quant a la formació, per fer-ne una avaluació adequada caldrà esperar que la sèrie amb el nou sistema de classificació s'estabilitzi.

La contractació

Les dades de contractació a l'OSOC de l'Esplanada ja no tenen problemes de mecanització. Tot i això, continua sense ser vàlida la comparació interanual de les xifres absolutes, motiu pel qual continuem presentant les dades en clau de percentatges.

Així, en l'acumulat anual fins al tercer trimestre de 2005, el 57,5% dels contractes van tenir una durada inferior als sis mesos, 2,7 punts per sota del que representaven un any abans. Pel que fa a la contractació indefinida, aquesta representa el 12,7%, 1,4 punts més que un any abans.

Per sexes, la contractació de les dones torna a superar la dels homes, amb el 50,6% i el 49,4%, respectivament.

Per edats, el grup de 25 a 44 anys és el més contractat (51,6%), tot i que han estat els majors de 44 anys els que han aconseguit augmentar el seu pes en la contractació a la ciutat.

Per sectors, la indústria continua perdent pes en la contractació (-1,5 punts) en favor dels serveis, que guanya 1,7 punts percentuals.

↑ Grup de la variable amb una evolució més favorable durant el període estudiat.

! Grup de la variable amb una evolució més desfavorable durant el període estudiat.

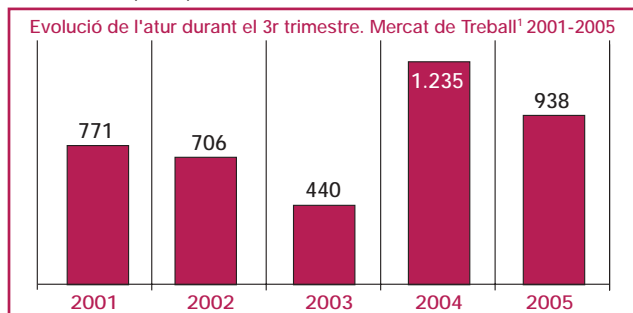
Atur registrat i contractació. Mercat de Treball i Província de Barcelona. (3r trimestre 2005)

L'atur registrat

MERCAT DE TREBALL ¹

| Atur registrat | setembre 2004 | setembre 2005 | Incr. % |
|-------------------------------|---------------|---------------|-----------------|
| ▲ Mercat de Treball Catalunya | 10.168 | 9.841 | -3,22% |
| ▲ Espanya | 274.027 | 266.392 | -2,79% |
| ▲ Espanya | 2.050.514 | 2.013.286 | -1,82% |
| Atur reg. per sexes | setembre 2004 | setembre 2005 | Incr. % |
| ▲ Homes | 4.279 | 3.950 | -7,69% |
| ! Dones | 5.889 | 5.891 | 0,03% |
| Atur reg. per edats | setembre 2004 | setembre 2005 | Incr. % |
| ▲ < 25 anys | 1.314 | 1.026 | -21,92% |
| ▲ 25 a 44 anys | 4.965 | 4.643 | -6,49% |
| ! > 45 anys | 3.911 | 4.172 | 6,67% |
| Atur reg. per sectors | setembre 2004 | setembre 2005 | Incr. % |
| ! Agricultura | 105 | 123 | 17,14% |
| ▲ Indústria | 3.444 | 3.544 | 2,90% |
| ▲ Construcció | 993 | 792 | -20,24% |
| ▲ Serveis | 4.995 | 4.797 | -3,96% |
| ▲ SOA | 656 | 585 | -10,82% |
| Atur reg. per formació | setembre 2004 | setembre 2005 | Incr. % |
| ! Primaris | 143 | 1.058 | 639,86% |
| ▲ Secundaris | 8.867 | 7.632 | -13,93% |
| ▲ Universitaris | 1.209 | 1.151 | -4,80% |
| Taxa d'atur | 9,74% | 9,43% | -0,31 pp |

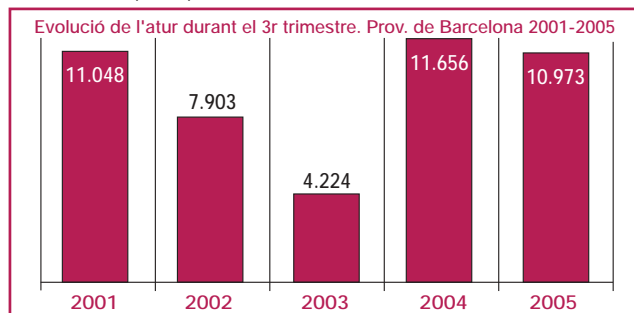
* Diferència en punts percentuals



PROVÍNCIA DE BARCELONA

| Atur registrat | setembre 2004 | setembre 2005 | Incr. % |
|------------------------|---------------|---------------|-----------------|
| ▲ Prov. Barcelona | 218.880 | 209.832 | -4,13% |
| ▲ Catalunya | 274.027 | 266.392 | -2,79% |
| ▲ Espanya | 2.050.514 | 2.013.286 | -1,82% |
| Atur reg. per sexes | setembre 2004 | setembre 2005 | Incr. % |
| ▲ Homes | 93.632 | 88.371 | -5,62% |
| ! Dones | 125.248 | 121.461 | -3,02% |
| Atur reg. per edats | setembre 2004 | setembre 2005 | Incr. % |
| ▲ < 25 anys | 25.358 | 22.195 | -12,47% |
| ▲ 25 a 44 anys | 108.695 | 101.424 | -6,69% |
| ! > 45 anys | 84.828 | 86.213 | 1,63% |
| Atur reg. per sectors | setembre 2004 | setembre 2005 | Incr. % |
| ▲ Agricultura | 1.336 | 1.292 | -3,26% |
| ! Indústria | 51.399 | 52.417 | 1,98% |
| ▲ Construcció | 19.502 | 17.423 | -10,66% |
| ▲ Serveis | 128.682 | 125.379 | -2,57% |
| ▲ SOA | 17.962 | 13.321 | -25,84% |
| Atur reg. per formació | setembre 2004 | setembre 2005 | Incr. % |
| ! Primaris | 5.212 | 22.864 | 338,68% |
| ▲ Secundaris | 186.645 | 157.951 | -15,37% |
| ▲ Universitaris | 28.759 | 29.017 | 0,90% |
| Taxa d'atur | 8,55% | 8,02% | -0,53 pp |

* Diferència en punts percentuals



La contractació

MERCAT DE TREBALL ¹

| Con. reg. per durada | Fins 3r trim.04 ² | Fins 3r trim.05 ² | Difer. (pp) ^{***} |
|-----------------------|------------------------------|------------------------------|----------------------------|
| < o = 6 mesos | 59,29% | 58,09% | -1,20 pp |
| > 6 mesos | 4,44% | 4,27% | -0,17 pp |
| Indeterminada* | 24,23% | 25,03% | 0,79 pp |
| Indefinites** | 12,04% | 12,61% | 0,57 pp |
| Con. reg. per sexes | Fins 3r trim.04 ² | Fins 3r trim.05 ² | Difer. (pp) ^{***} |
| ▲ Homes | 52,34% | 53,13% | 0,80 pp |
| ! Dones | 47,66% | 46,87% | -0,80 pp |
| Con. reg. per edats | Fins 3r trim.04 ² | Fins 3r trim.05 ² | Difer. (pp) ^{***} |
| ! < 25 anys | 35,30% | 35,09% | -0,22 pp |
| ▲ 25 a 44 anys | 51,80% | 51,37% | -0,43 pp |
| ▲ > 44 anys | 12,90% | 13,54% | 0,64 pp |
| Con. reg. per sectors | Fins 3r trim.04 ² | Fins 3r trim.05 ² | Difer. (pp) ^{***} |
| ▲ Agricultura | 2,17% | 2,16% | -0,01 pp |
| ! Indústria | 11,32% | 9,83% | -1,49 pp |
| ▲ Construcció | 13,90% | 12,97% | -0,93 pp |
| ▲ Serveis | 72,61% | 75,04% | 2,43 pp |
| Total | 100% | 100% | 0,00 pp |

* No s'hi inclouen els contractes indefinits.

** S'hi inclouen els següents contractes: a temps parcial, ordinari temps indefinit, minusvàlids L 63/97 i 64/97 i RD 1451/83, contractes indefinits L 63/97 i 64/97 i els convertits en indefinits L 63/97 i 64/97

*** Diferència en els punts perceptuals.

2. Acumulat en la contractació dels darrers dotze mesos.

(1) El Mercat de Treball de Mataró inclou els municipis de: Mataró, Argentona, Cabrera de Mar, Caldes d'Estrac, Dosrius, Cabrils, Òrrius, Premià de Dalt, Premià de Mar, Sant Andreu de Llavaneres, Sant Vicenç de Montalt, Vilassar de Dalt i Vilassar de Mar.

▲ Grup de la variable amb una evolució més favorable durant el període estudiat.

! Grup de la variable amb una evolució més desfavorable durant el període estudiat.

Índex

| | |
|--|---------|
| • L'atur registrat a Mataró (3r trimestre de 2005) | pàg. 7 |
| • Evolució del perfil d'aturat a Mataró (3r trimestre 2002 - 2005) | pàg. 14 |
| • Contractacions a Mataró (3r trimestre de 2005) | pàg. 16 |
| • L'atur registrat al Mercat de Treball de Mataró i a la província de Barcelona (3r trimestre de 2005) | pàg. 18 |
| • Evolució del perfil de l'aturat del Mercat de Treball de Mataró i a la província de Barcelona (3r trimestre 2002 - 2005) | pàg. 26 |
| • Contractacions en el Mercat de Treball (3r trimestre de 2005) | pàg. 28 |

Índex de taules i gràfiques

| | | |
|------|--|---------|
| T 1 | Evolució atur registrat per taxes de creixement | pàg. 7 |
| T 2 | Evolució de la taxa d'atur | pàg. 8 |
| T 3 | Atur registrat per edat i sexe | pàg. 9 |
| T 4 | Composició per sectors econòmics | pàg. 11 |
| T 5 | Composició per nivell d'instrucció | pàg. 12 |
| T 6 | Evolució del perfil d'aturat a Mataró (3r trimestre 2002-2005) | pàg. 14 |
| T 7 | Contractat tipus a Mataró (4t trimestre 2004 – 3r trimestre 2005) | pàg. 17 |
| T 8 | Evolució atur registrat per taxes de creixement | pàg. 18 |
| T 9 | Atur registrat per edat i sexe | pàg. 19 |
| T 10 | Distribució per edat i sexe dels aturats registrats. Juny de 2005 | pàg. 21 |
| T 11 | Distribució per edat i sexe dels aturats registrats. Setembre de 2005 | pàg. 21 |
| T 12 | Composició per sectors econòmics (setembre de 2005) | pàg. 23 |
| T 13 | Composició per nivell d'instrucció (juny de 2005) | pàg. 24 |
| T 14 | Composició per nivell d'instrucció (setembre de 2005) | pàg. 25 |
| T 15 | Evolució del perfil d'aturat al Mercat de Treball de Mataró i la província de Barcelona (3r trimestre 2002-2005) | pàg. 26 |
| T 16 | Mercat de treball de Mataró | pàg. 29 |
| G 1 | Evolució de l'atur registrat a Mataró (2002 – 3r trimestre 2005) | pàg. 7 |
| G 2 | Comparació de la tendència de l'atur registrat a Mataró respecte altres àmbits (2002 – 3r trimestre 2005) | pàg. 8 |
| G 3 | Evolució de l'atur registrat per edat (2002 – 3r trimestre 2005) | pàg. 9 |
| G 4 | Estructura de l'atur i de la població per sexe i edat. Mataró. Setembre de 2005 | pàg. 10 |
| G 5 | Tendència de l'atur registrat segons sexe (2002 – 3r trimestre 2005) | pàg. 10 |
| G 6 | Evolució de l'atur registrat per sectors (2002 – 3r trimestre 2005) | pàg. 11 |
| G 7 | Tendència de l'atur registrat per sectors (2002 – 3r trimestre 2005) | pàg. 11 |
| G 8 | Evolució de l'atur registrat estudis primaris (2002 – 3r trimestre 2005) | pàg. 12 |
| G 9 | Evolució de l'atur registrat estudis secundaris i universitaris (2002 – 3r trimestre 2005) | pàg. 13 |
| G 10 | Tendència de l'atur registrat segons nivells d'instrucció (2002 – 3r trimestre 2005) | pàg. 13 |
| G 11 | Evolució de l'atur registrat a Mataró (setembre 2002 – setembre 2005) | pàg. 15 |
| G 12 | Evolució de l'atur registrat per edat (setembre 2002 – setembre 2005) | pàg. 15 |
| G 13 | Evolució de l'atur registrat per sectors (juny a setembre 2002 – juny a setembre 2005) | pàg. 15 |
| G 14 | Evolució de l'atur registrat per sexe (juny a setembre 2002 – juny a setembre 2005) | pàg. 15 |

| | | |
|------|---|---------|
| G 15 | Evolució del nombre de contractes a Mataró (1996 - previsió 2005) | pàg. 16 |
| G 16 | Evolució de la contractació a Mataró (2004 - 2005) | pàg. 16 |
| G 17 | Contractació per sexe, sectors, durada i per edat (3r trimestre 2005) | pàg. 16 |
| G 18 | Comparació de la taxa d'atur entre el Mercat de Treball i la província de Barcelona (2003 – 3r trimestre 2005) | pàg. 18 |
| G 19 | Comparació de la tendència de la taxa d'atur entre el Mercat de Treball i la província de Barcelona. (2003 – 3r trimestre 2005) | pàg. 18 |
| G 20 | Tendència de l'atur registrat segons àmbit i sexe (2003 – 3r trimestre 2005) | pàg. 19 |
| G 21 | Evolució de l'atur registrat segons grups d'edat. Província de Barcelona. (2002 – 3r trimestre 2005) | pàg. 20 |
| G 22 | Evolució de l'atur registrat segons grups d'edat. Mercat de Treball (2002 – 3r trimestre 2005) | pàg. 20 |
| G 23 | Estructura de l'atur per sexe i edat. Mercat de Treball i la província de Barcelona. Setembre de 2005. | pàg. 22 |
| G 24 | Pes relatiu dels sectors de cada àmbit. Setembre de 2005. | pàg. 23 |
| G 25 | Tendència de l'atur registrat per sectors a la província de Barcelona. (2003 – 3r trimestre 2005) | pàg. 24 |
| G 26 | Tendència de l'atur registrat per sectors al Mercat de Treball. (2003 – 3r trimestre 2005) | pàg. 24 |
| G 27 | Tendència de l'atur registrat segons nivells d'instrucció. Província de Barcelona. (2003 – 3r trimestre 2005) | pàg. 25 |
| G 28 | Tendència de l'atur registrat segons nivells d'instrucció. Mercat de Treball. (2003 – 3r trimestre 2005) | pàg. 25 |
| G 29 | Evolució del nombre d'aturats els primers trimestres per àmbits (2002 - 2005) | pàg. 27 |
| G 30 | Distribució de l'atur registrat per sexe i àmbit (setembre 2002 - setembre 2005) | pàg. 27 |
| G 31 | Evolució del nombre de contactes al Mercat de Treball (1998 - previsió 2005) | pàg. 28 |
| G 32 | Evolució de la contractació al Mercat de Treball (2004 - 2005) | pàg. 28 |
| G 33 | Contractació per sexe, sectors, durada i per edats (3r trimestre 2005) | pàg. 28 |

Atur registrat a Mataró* (3r trimestre 2005)

* Inclou Mataró,
Cabrera de Mar
i Argentona

39

El tercer trimestre de 2005 ha finalitzat amb 6.566 persones desocupades registrades a l'Oficina del Servei d'Ocupació de Catalunya de l'Esplanada (OSOC). Amb aquesta xifra, que cal recordar que segueix els criteris del nou sistema d'informació SISPE, la taxa d'atur registrat a Mataró* queda fixada en el 10,7% de la població activa del cens del 2001. Si a la població activa de 2001 li apliquem el creixement de població de 16 a 64 anys que hi ha hagut a Mataró* entre els anys 2001 i 2005, aquesta se situaria en 67.705 persones al 2005, i la taxa d'atur registrat al setembre de 2005 seria del 9,7%. Pel que fa a la comparació trimestral, el nombre de desocupats a la ciutat ha augmentat en 762 persones, fet que en termes relatius suposa un increment del 13,1%, inferior al registrat al llarg del tercer trimestre de 2004. En la comparació interanual es registra un descens del 3%.

T 1

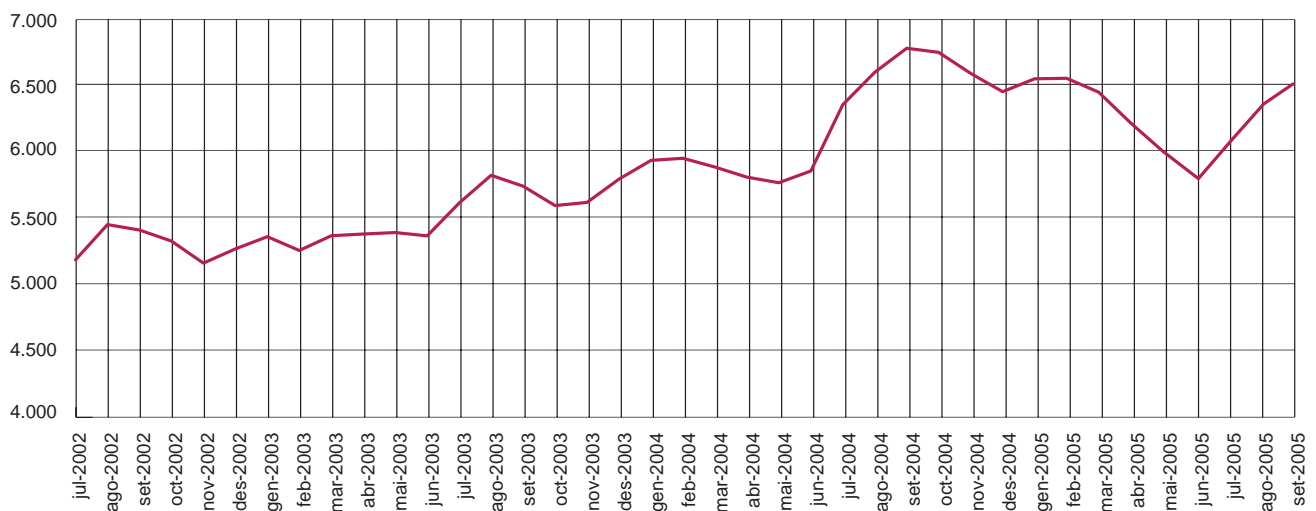
| | Atur registrat | Taxa atur | Evolució atur registrat per taxes de creixement | | | | | |
|----------|----------------|-------------|---|--------------|------------|------------|------------|------------|
| | Mataró 2005 | Mataró 2005 | Mensual 2005 | Mensual 2004 | Anual 2005 | Anual 2004 | Trim. 2005 | Trim. 2004 |
| | | | (1) | (1) | (2) | (2) | (3) | (3) |
| juliol | 6.100 | 9,94% | 5,10% | 8,54% | -3,86% | 13,20% | -1,76% | 9,40% |
| agost | 6.401 | 10,43% | 4,93% | 3,85% | -2,85% | 13,33% | 6,74% | 14,43% |
| setembre | 6.566 | 10,70% | 2,58% | 2,75% | -3,01% | 18,11% | 13,13% | 15,81% |

- (1) Taxa de creixement respecte del mes anterior
 (2) Taxa de creixement respecte del mateix mes de l'any anterior
 (3) Taxa de creixement respecte del trimestre anterior (juliol/abril, agost/maig, setembre/juny).

Font TI i G1:
Elaboració pròpia a partir de les dades del Departament de Treball i Indústria de la Generalitat de Catalunya

Evolució de l'atur registrat a Mataró (2002 - 3r trimestre 2005)

G 1



La taxa d'atur registrat continua mantenint-se per sobre de la dels altres àmbits territorials. Tot i així, la variació interanual de l'atur registrat s'ha situat en valors molt semblants a la dels àmbits de referència, fet que no succeïa des de principis del 2003.

T 2

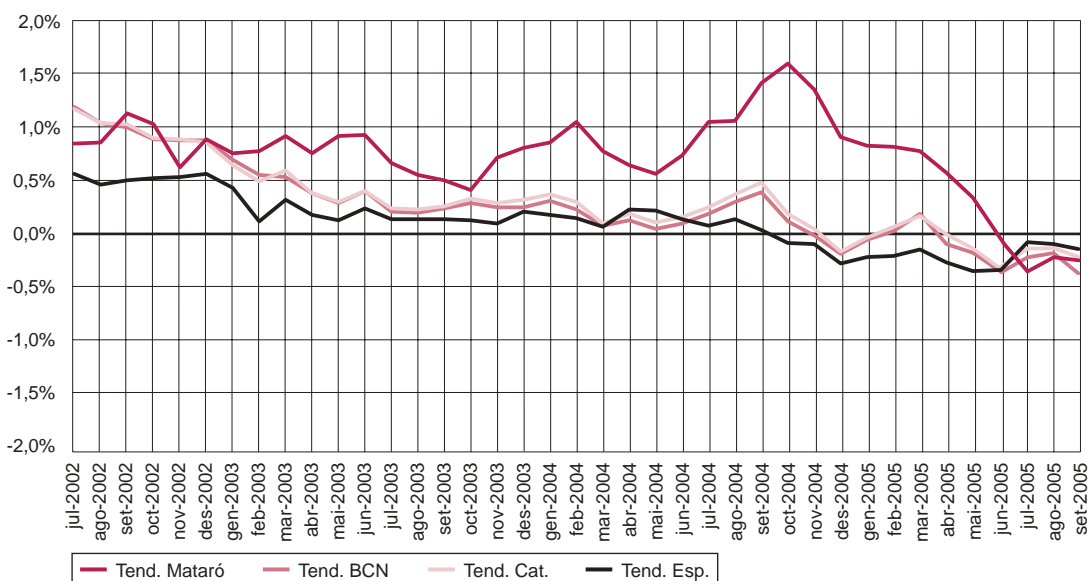
| 2005 | Taxes d'atur per àmbits | | | | Var. taxes d'atur per àmbits vs. mes anterior | | | |
|----------|-------------------------|------------|-------------|-------------|---|----------|----------|----------|
| | Mataró (M) | BCN (B) | Cat. (C) | Esp. (E) | Mataró | BCN | Cat. | Esp. |
| juliol | 9,94% | 7,94% | 7,33% | 9,49% | 0,48 pp | 0,35 pp | 0,30 pp | 0,02 pp |
| agost | 10,43% | 8,23% | 7,60% | 9,63% | 0,49 pp | 0,29 pp | 0,27 pp | 0,14 pp |
| setembre | 10,70% | 8,02% | 7,52% | 9,61% | 0,27 pp | -0,22 pp | -0,08 pp | -0,03 pp |

| 2005 | Tx. creixement taxes d'atur per àmbits vs. mes anterior | | | | Difs. taxes d'atur per àmbits | | |
|----------|---|--------|--------|--------|-------------------------------|---------|---------|
| | Mataró | BCN | Cat. | Esp. | M - B | M - C | M - E |
| juliol | 5,10% | 4,66% | 4,23% | 0,18% | 2,00 pp | 2,62 pp | 0,45 pp |
| agost | 4,93% | 3,67% | 3,71% | 1,49% | 2,20 pp | 2,84 pp | 0,80 pp |
| setembre | 2,58% | -2,62% | -0,99% | -0,29% | 2,69 pp | 3,18 pp | 1,10 pp |

pp: punts percentuals

G 2

Comparació de la tendència de l'atur registrat segons àmbit (2002 - 3r trim. 2005)



Font T2 i G2:
Elaboració pròpia
a partir de les dades
del Departament de
Treball i Indústria
de la Generalitat de
Catalunya

Atur registrat per edat i sexe

De les 6.566 persones aturades, 2.623 són homes i 3.943, dones. Amb aquestes xifres, la taxa d'atur femenina del tercer trimestre se situa en el 15,4% i la masculina, en el 7,3%. En termes interanuals, mentre la taxa masculina s'ha reduït 0,6 punts percentuals, la femenina s'ha incrementat 0,03 punts. Un dels trets característics que es repeteix mes rere mes és que el nombre de dones desocupades només és inferior al d'homes en el tram d'edat més jove.

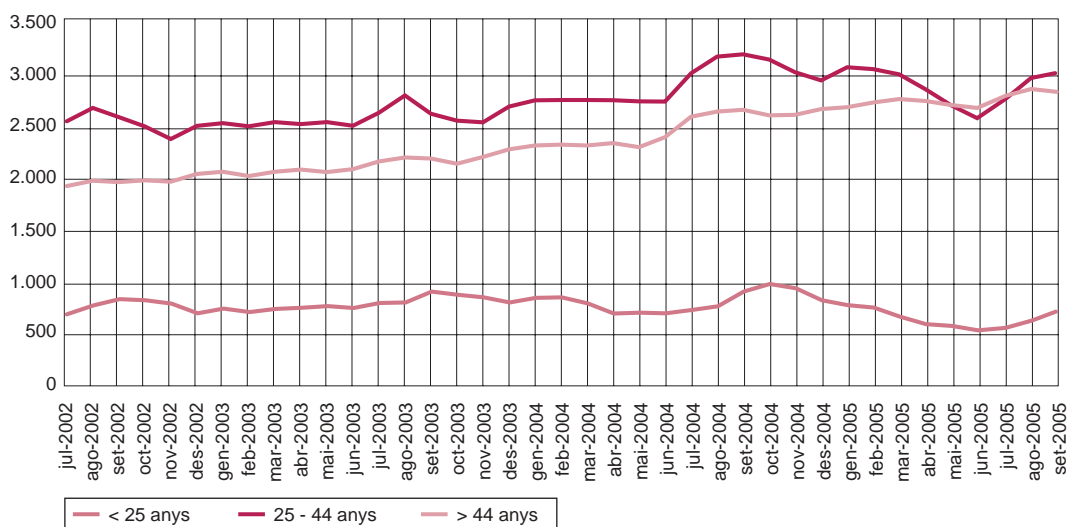
T 3

| | Atur registrat per sexe | | % Proporció sobre total | | Taxa d'atur mensual | | Var. taxa d'atur c/ mes anterior Dif. | | Var. taxa d'atur c/ mes anterior Tx. creixement | | Diferència taxes |
|----------|-------------------------|-------|-------------------------|--------|---------------------|--------|---------------------------------------|---------|---|-------|------------------|
| | H | D | H | D | H | D | H | D | H | D | |
| 2005 | | | | | | | | | | | |
| juliol | 2.414 | 3.686 | 39,57% | 60,43% | 6,77% | 14,36% | 0,29 pp | 0,75 pp | 4,46% | 5,53% | 7,60 pp |
| agost | 2.589 | 3.812 | 40,45% | 59,55% | 7,26% | 14,86% | 0,49 pp | 0,49 pp | 7,25% | 3,42% | 7,60 pp |
| setembre | 2.623 | 3.943 | 39,95% | 60,05% | 7,35% | 15,37% | 0,10 pp | 0,51 pp | 1,31% | 3,44% | 8,02 pp |

| | Tx. creixement atur registrat juliol/agost | | Tx. creixement atur registrat agost/setembre | | % Proporció sobre total per edats juliol | | % Proporció sobre total per edats agost | | % Proporció sobre total per edats setembre | |
|---------|--|--------|--|--------|--|--------|---|--------|--|--------|
| | H | D | H | D | H | D | H | D | H | D |
| 2005 | | | | | | | | | | |
| < 25 | 12,12% | 5,93% | 25,53% | 25,60% | 55,72% | 44,28% | 57,12% | 42,88% | 57,10% | 42,90% |
| 25 - 34 | 9,08% | 7,01% | -0,74% | 1,40% | 41,49% | 58,51% | 41,96% | 58,04% | 41,44% | 58,56% |
| 35 - 44 | 6,47% | 6,20% | -2,21% | 5,84% | 39,72% | 60,28% | 39,78% | 60,22% | 37,90% | 62,10% |
| 45 - 54 | 7,01% | -0,79% | -7,32% | -0,89% | 32,27% | 67,73% | 33,94% | 66,06% | 32,46% | 67,54% |
| > 54 | 3,17% | 1,40% | 0,77% | 1,88% | 39,06% | 60,94% | 39,47% | 60,53% | 39,21% | 60,79% |

Evolució de l'atur registrat per edat (2002- 3r trimestre 2005)

G 3

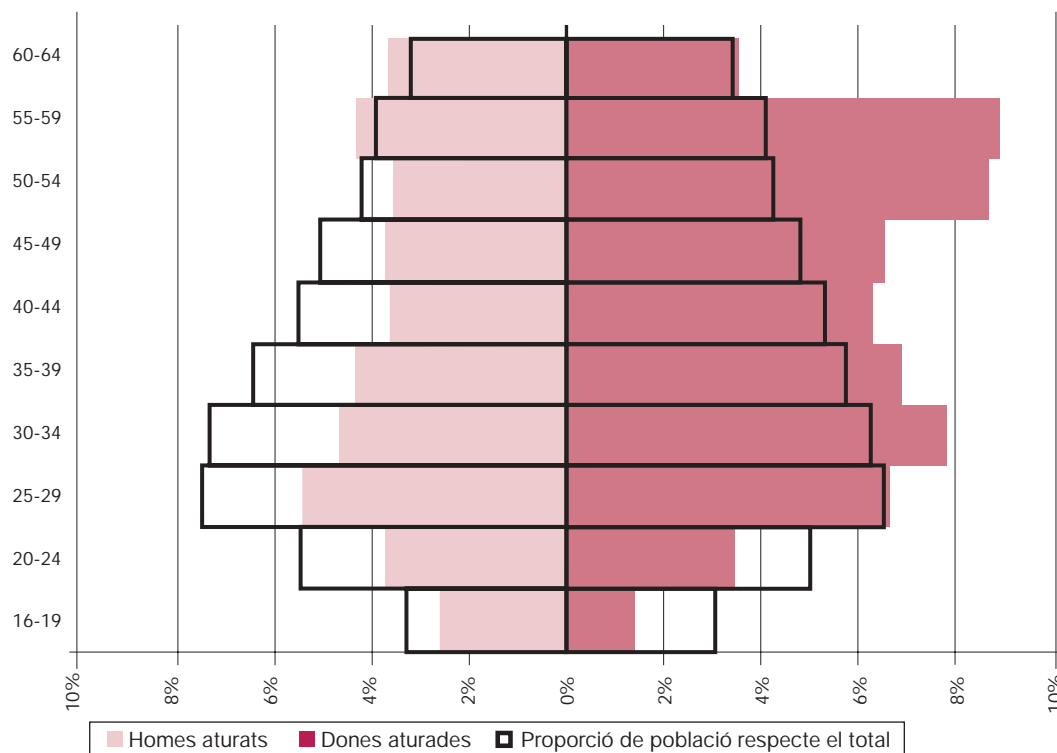


Font T3 i G3:
Elaboració pròpia a partir de les dades del Departament de Treball i Indústria de la Generalitat de Catalunya

El gràfic 4 mostra l'estructura per edat i sexe de la població de Mataró (1 de gener de 2005) i de la població aturada (setembre 2005). Així, en el cas de la població, la gràfica presenta el perfil d'un romboide, allunyant-se de la tradicional forma de piràmide que fa ja uns anys presentava la població de Mataró. Pel que fa al dibuix del desocupat, es constata que és diferent en funció del sexe. Així, en general, els homes desocupats registrats presenten un perfil que va en paral·lel al de l'estructura de població i que només es trenca en els dos trams de més edat. Les dones, per contra, presenten a grans trets un percentatge creixent de desocupades a mesura que augmenta l'edat. L'excepció la trobem en els trams d'edat centrals (de 35 als 49 anys), on aquest minva.

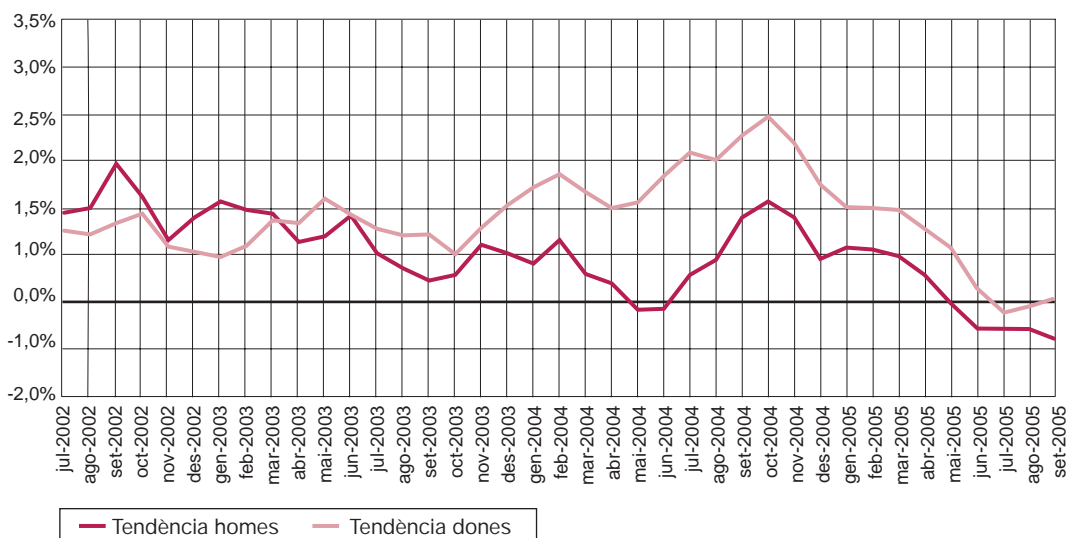
G 4

Estructura de l'atur i de la població per sexe i edat. Mataró. Setembre 2005



G 5

Tendència de l'atur registrat segons sexe (2002 - 3r trimestre 2005)



Font G4 i G5:
Elaboració pròpia
a partir de les dades
del Departament de
Treball i Indústria
de la Generalitat de
Catalunya

Atur registrat per sectors econòmics

La variació de l'atur registrat entre els mesos de juny i setembre ha presentat un creixement en els cinc sectors econòmics. En termes relatius, el creixement més elevat s'ha produït en els sectors minoritaris: el de l'agricultura i el dels col·lectius sense ocupació anterior (SOA). Així mateix, els dos principals sectors econòmics de la ciutat, la indústria i els serveis, presenten uns creixements trimestrals del 14,3% i del 9,3%, respectivament.

| Sector econòmic | Composició per sectors econòmics | | | | | |
|-----------------|----------------------------------|--------------------|----------------------|--------------|--------------------|----------------------|
| | juny | | | setembre | | |
| | Nombre | Pes relatiu (1) | Var. any ant. (2) | Nombre | Pes relatiu (1) | Var. any ant. (2) |
| Agricultura | 42 | 0,72% | -0,32 pp | 63 | 0,96% | 0,01 pp |
| Indústria | 2.392 | 41,21% | 0,14 pp | 2.734 | 41,64% | 2,10 pp |
| Construcció | 507 | 8,74% | -1,14 pp | 536 | 8,16% | -1,61 pp |
| Serveis | 2.546 | 43,87% | 2,39 pp | 2.783 | 42,39% | -0,73 pp |
| S.O.A. | 317 | 5,46% | -1,07 pp | 450 | 6,85% | 0,23 pp |
| Total | 5.804 | 100% | 0,00 pp | 6.566 | 100% | 0,00 pp |

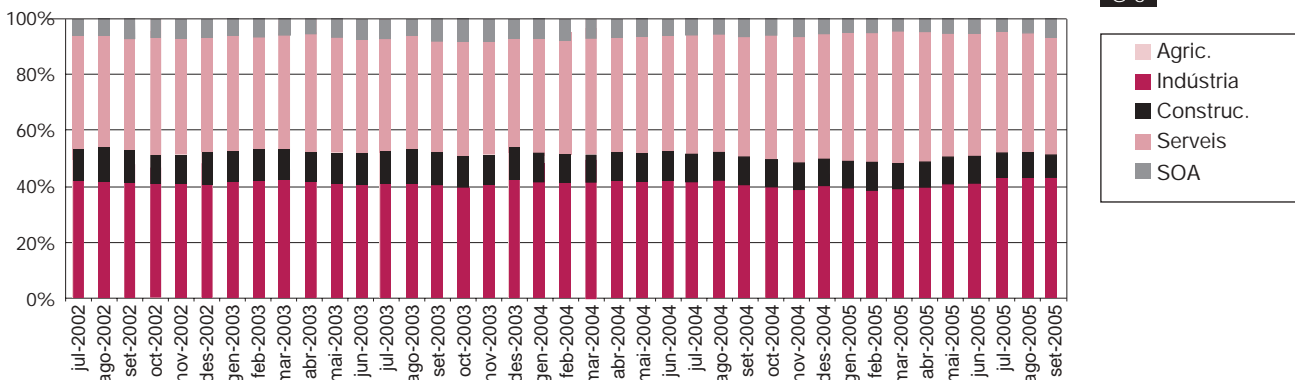
T 4

Font T4, G6 i G7:
Elaboració pròpia a partir de les dades del Departament de Treball i Indústria de la Generalitat de Catalunya

(1) Representativitat de cada nivell d'instrucció respecte el total d'aturats registrats
(2) Variació de representativitat respecte el mateix mes de l'any anterior
pp: punts percentuals

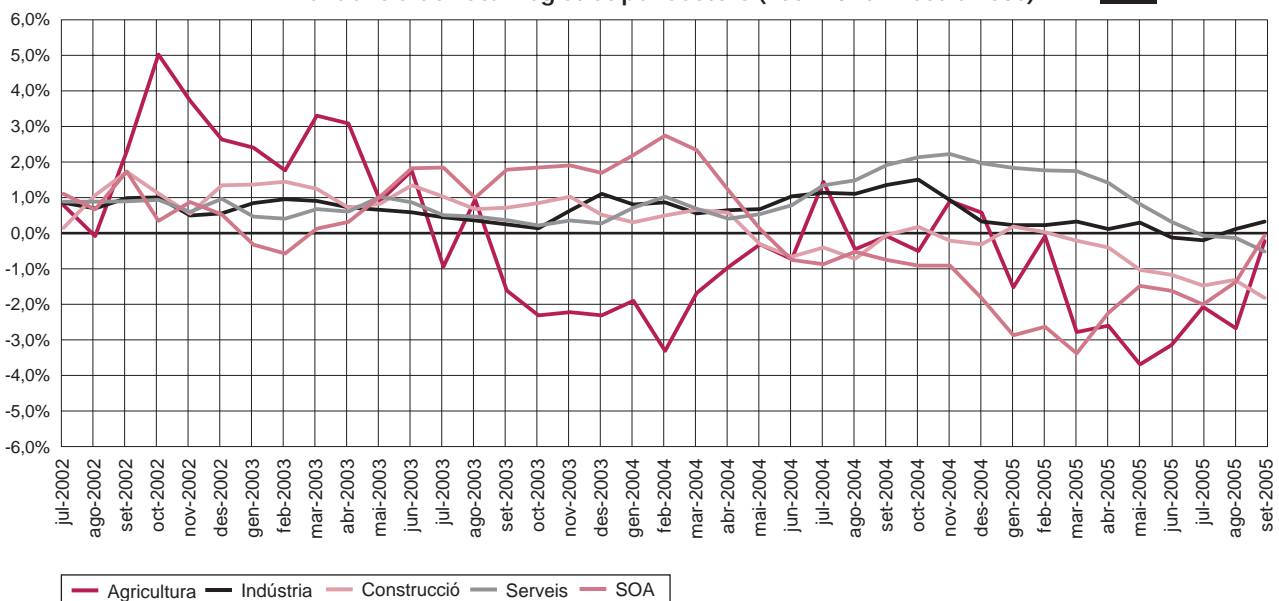
Evolució de l'atur registrat per sectors (2002 - 3r trimestre 2005)

G 6



Tendència de l'atur registrat per sectors (2002 - 3r trimestre 2005)

G 7



En la comparació interanual, tres dels cinc sectors aconseguixen una reducció de l'atur registrat: l'agricultura, la construcció i els serveis. El descens més rellevant ha tingut lloc a la construcció, amb un 19% menys de desocupats. També s'ha de destacar el descens del 4,7% en el nombre de desocupats del sector serveis. L'evolució desfavorable s'ha produït en el sector industrial, que ha vist com les seves llistes s'engreixaven en poc més d'un 2%. L'altre col·lectiu amb una evolució desfavorable ha estat el dels que busquen la seva primera feina (SOA), amb un augment del nombre de desocupats del 0,2%.

Atur registrat per formació

Com ja s'apuntava en l'anterior número de l'Observatori, la modificació del sistema de classificació del nivell d'instrucció dels desocupats i l'entrada en funcionament del nou sistema informàtic SISPE han suposat una doble dificultat a l'hora de disposar d'una sèrie homogènia. Així, la sèrie de desocupats amb nivells d'instrucció primaris o inferiors presenta una línia clarament ascendent des del mes gener de 2005 que cal esperar que s'estabilitzi, per tal com s'està produint un traspàs de desocupats que estaven registrats amb estudis secundaris cap a desocupats amb estudis primaris o inferiors.

T 5

| Nivell de formació | Composició per nivell d'instrucció | | | | | |
|--------------------|------------------------------------|-------------|----------------|--------------|-------------|----------------|
| | juny | | | setembre | | |
| | Nombre | Pes relatiu | Var. any ant. | Nombre | Pes relatiu | Var. any ant. |
| | (1) | (2) | (1) | (2) | | |
| Est. prim. o inf. | 416 | 7,17% | 5,47 pp | 865 | 13,17% | 11,57 pp |
| Est. secund. | 4.962 | 85,49% | -4,81 pp | 5.143 | 78,33% | -11,70 pp |
| Est. postsec. | 426 | 7,34% | -0,66 pp | 558 | 8,50% | 0,12 pp |
| Total | 5.804 | 100% | 0,00 pp | 6.566 | 100% | 0,00 pp |

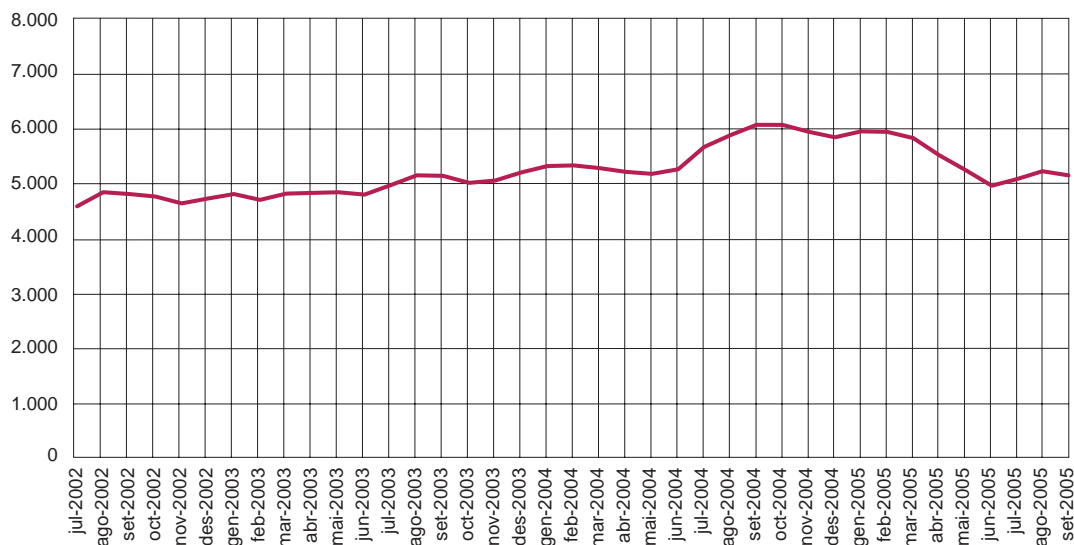
(1) Representativitat de cada nivell d'instrucció respecte el total d'aturats registrats.

(2) Variació de representativitat respecte el mateix mes de l'any anterior.

pp: punts percentuals.

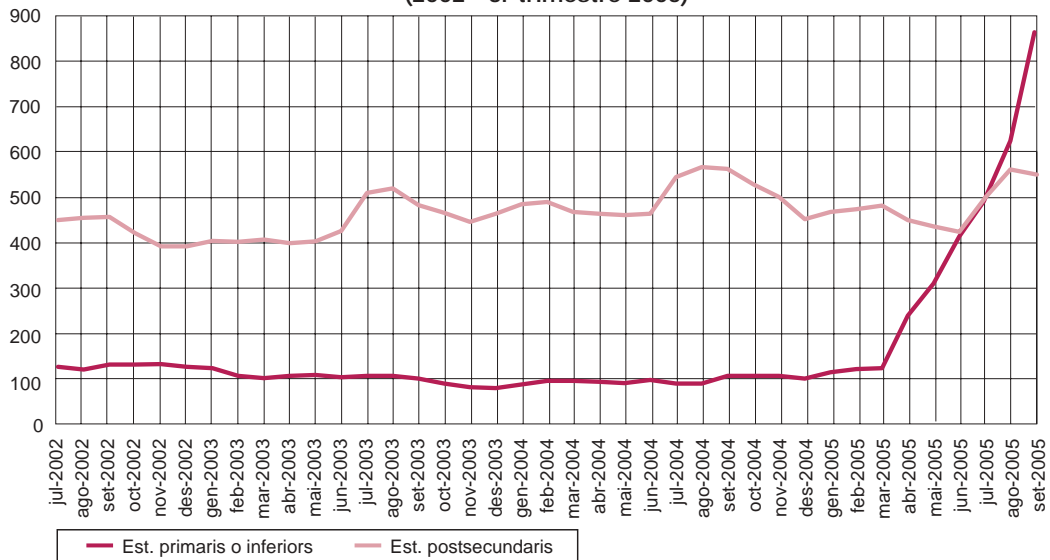
G 8

Evolució de l'atur registrat estudis secundaris (2002 - 3r trim. 2005)



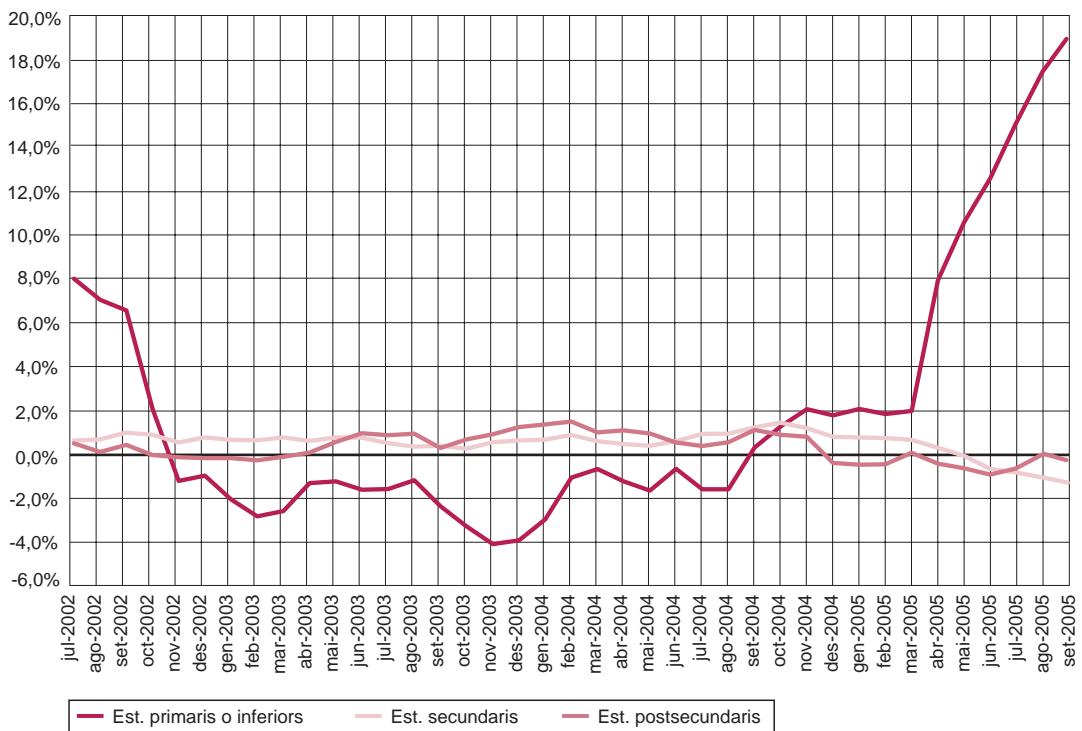
Evolució de l'atur registrat estudis primaris o inferiors i postsecundaris (2002 - 3r trimestre 2005)

G 9



Tendència de l'atur registrat segons nivells d'instrucció (2002 - 3r trimestre 2005)

G 10



Font T5, G8, G9 i G10:
Elaboració pròpia a partir de les dades del Departament de Treball i Indústria de la Generalitat de Catalunya

Així doncs, per tot el que acabem d'esmentar en el paràgraf anterior, resulta impossible analitzar la variació de les dades en termes trimestrals o anuals, tot esperant que la nova sèrie s'assenti amb la nova classificació. A nivell merament indicatiu, val a dir que amb la nova classificació el pes dels aturats registrats al mes de setembre a Mataró es distribueix de la següent manera: estudis primaris o incomplets un 13,17%, estudis secundaris un 78,33% i postsecundaris un 8,50%.

Evolució del perfil d'aturat a Mataró* (3r trimestre 2002-2005)

T 6

| | setembre 2002 | % | setembre 2003 | % | setembre 2004 | % | setembre 2005 | % |
|-----------|---------------|-------|---------------|-------|---------------|-------|---------------|-------|
| Sexe | Dona | 54,1% | Dona | 55,6% | Dona | 58,1% | Dona | 60,1% |
| Sect. ec. | Serveis | 40,3% | Serveis | 39,9% | Serveis | 43,1% | Serveis | 42,4% |
| Edat | 25-44 | 47,9% | 25-44 | 45,7% | 25-44 | 47,1% | 25-44 | 45,9% |
| Formació | Educ. general | 83,5% | Educ. general | 84,1% | Educ. general | 84,4% | Educ. general | 73,2% |

| | Variació juny 2003 - setembre 2003 | | | | Variació juny 2004 - setembre 2004 | | | | Variació juny 2005 - setembre 2005 | | | |
|-----------|------------------------------------|--------------|----------|------------|------------------------------------|--------------|----------|------------|------------------------------------|--------------|----------|------------|
| | Perfil setembre 2003 | Tx. C. (v.a) | Var. Pes | Tx. C. (%) | Perfil setembre 2004 | Tx. C. (v.a) | Var. Pes | Tx. C. (%) | Perfil setembre 2005 | Tx. C. (v.a) | Var. Pes | Tx. C. (%) |
| | (1) | (2) | (3) | | (1) | (2) | (3) | | (1) | (2) | (3) | |
| Sexe | Dona | 8,96% | 1,01 pp | 1,85% | Dona | 14,66% | -0,58pp | -0,99% | Dona | 12,88% | -0,13 pp | -0,22% |
| Sect. ec. | Serveis | 5,21% | -0,69 pp | -1,70% | Serveis | 20,35% | 1,63 pp | 3,94% | Serveis | 9,31% | -1,48 pp | -3,38% |
| Edat | 25 - 44 | 4,59% | -1,05pp | -2,24% | 25 - 44 | 16,54% | 0,30 pp | 0,63% | 25 - 44 | 16,78% | 1,44 pp | 3,23% |
| Formació | E. general | 6,17% | -1,01 pp | -1,19% | E. general | 15,07% | -0,52 pp | -0,62% | E. general | 3,38% | -6,90 pp | -8,62% |

(1) Taxa de creixement dels valors absoluts

(2) Variació del pes relatiu

(3) Taxa de creixement del pes relatiu

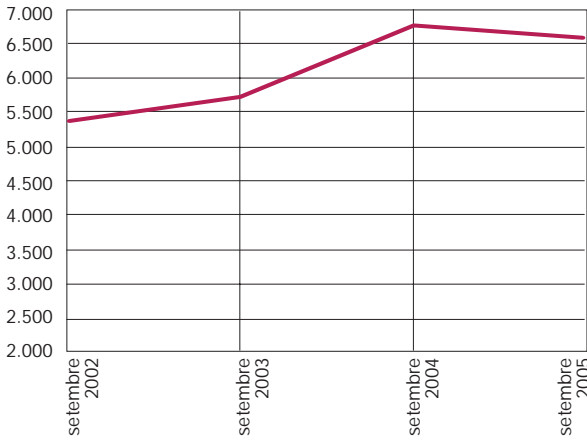
pp: punts percentuals

El perfil de la persona aturada es defineix com aquells trets característics en què trobem allò que estadísticament es coneix com la moda, és a dir, on s'hi registren els valors més elevats. Des del 2002 fins al 2005, el perfil ha estat sempre el mateix: dona (60,1%), que ha tingut la darrera feina en el sector serveis (42,4%), entre 25 i 44 anys (45,9%) i amb nivell d'instrucció que correspon a l'educació general (73,2%).

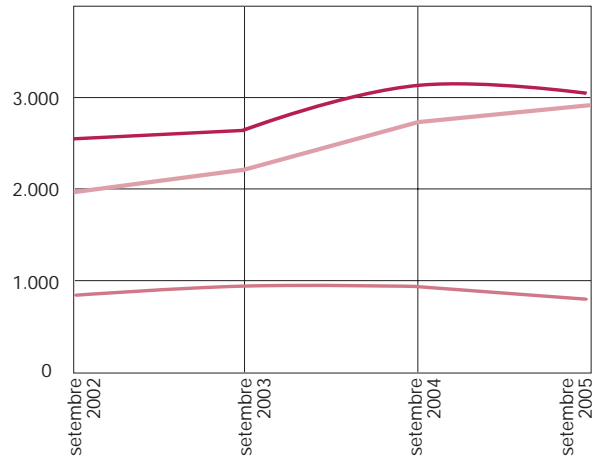
A l'hora d'examinar el perfil, cal destacar l'evolució seguida per les dones en la desocupació. El percentatge de desocupades ha augmentat en 6 punts percentuals en tres anys i ha passat de representar el 54,1% dels aturats a representar-ne el 60,1%. Aquest augment del percentatge de dones desocupades potser fruit de la incorporació de les dones al mercat laboral, el qual no ha tingut prou capacitat d'absorció i, com a conseqüència, ha generat una important borsa de desocupades. Una altra possible explicació cal buscar-la en les dificultats que viu el sector tèxtil de la ciutat de Mataró, que contracta en elevat volum de mà d'obra femenina. Així, és probable que l'elevat nombre de desocupats d'aquest sector hagi pogut impulsar el notable augment del percentatge de dones desocupades.

Pel que fa al nivell d'instrucció dels desocupats registrats, paga la pena esperar que la sèrie amb el nou sistema de classificació s'assenti, ja que al llarg dels primers mesos de funcionament del sistema d'informació SISPE les dades registren un creixement exponencial en el cas dels desocupats amb nivell d'estudis primaris o inferior, mentre que els que tenen estudis secundaris presenten una davallada notable.

G 11 Evolució de l'atur registrat a Mataró (setembre 2002 - setembre 2005)

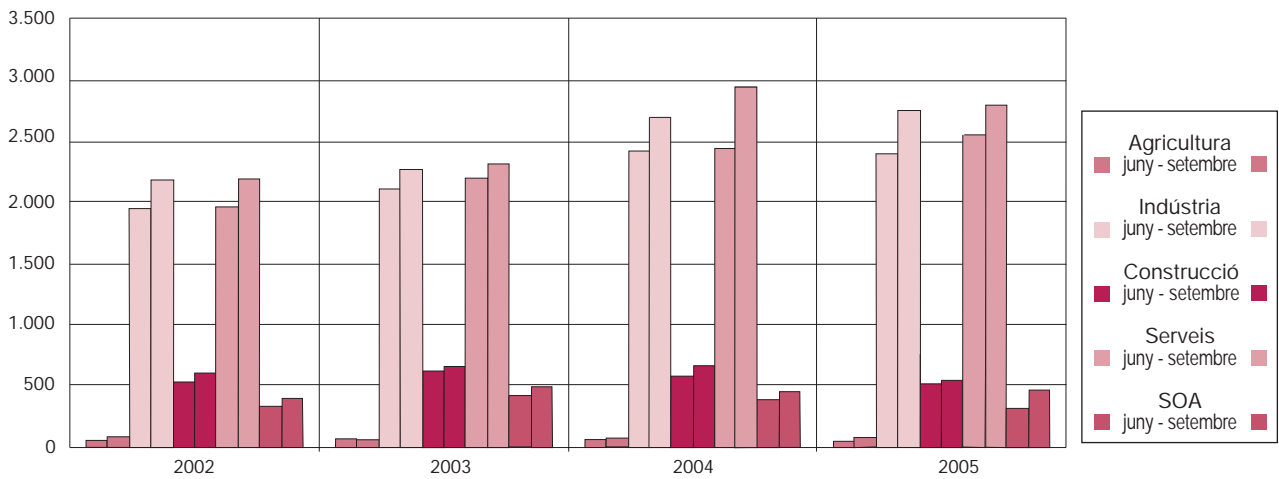


G 12 Evolució de l'atur registrat per edats (setembre 2002 - setembre 2005)



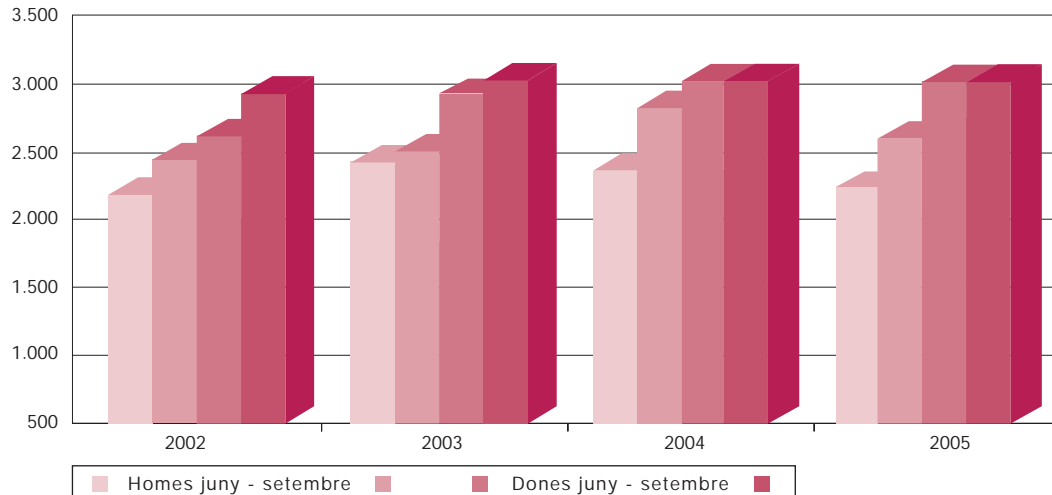
Evolució trimestral de l'atur registrat per sectors (juny a setembre 2002 - juny a setembre 2005)

G 13



Evolució trimestral de l'atur registrat per sexe (juny a setembre 2002 - juny a setembre 2005)

G 14



Font T6, G11, G12, G13 i G14:
Elaboració pròpia a partir de les dades del Departament de Treball i Indústria de la Generalitat de Catalunya

* Inclou Mataró, Cabrera de Mar i Argentona

Contractacions a Mataró* (3r trimestre 2005)

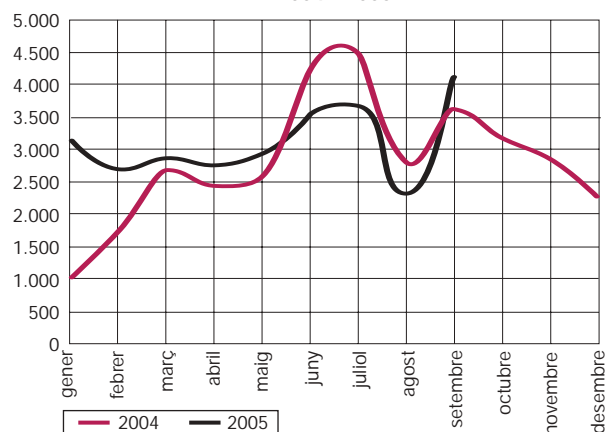
Font G15, G16 i G17:
Elaboració pròpia a partir de les dades del Departament de Treball i Indústria de la Generalitat de Catalunya

Les dades del tercer trimestre de 2005 es poden comparar amb les de fa un any, ja que la mecanització de contractes a l'OSOC va recuperar la normalitat a partir del tercer trimestre de 2004. Així, la xifra dels 10.145 contractes que s'han comunicat a l'OSOC de l'Esplanada entre els mesos de juliol i setembre de 2005 se situa un 6,9% per sota de la xifra del mateix trimestre de l'any anterior, concentrant-se la reducció principalment entre les dones.

G 15 Evolució del nombre de contractes a Mataró (1996 - 2004), i previsió 2005

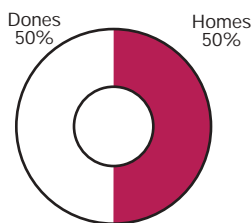


G 16 Evolució de la contractació a Mataró 2004 - 2005

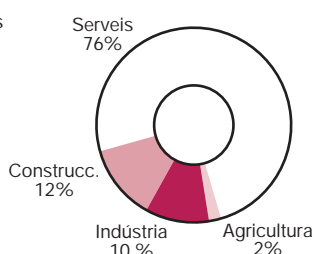


G 17

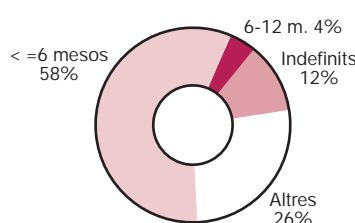
Contractació per sexe 3r trimestre 2005



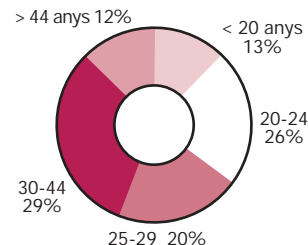
Contractació per sectors 3r trimestre 2005



Contractació per durada 3r trimestre 2005



Contractació per edats 3r trimestre 2005



Contractat tipus a Mataró*

- Repartiment absolutament equilibrat entre la contractació masculina i la femenina. Al tercer trimestre, els homes han rebut 5.072 contractes, un menys que les dones, que n'han rebut 5.073.
- El 76,48% de la contractació mecanitzada a l'OSOC de l'Esplanada corresponia als serveis. La indústria continua relegada al tercer lloc, ja que entre els mesos de juliol i setembre ha rebut el 9,98% dels contractes, enfront de l'11,6% que ha registrat la construcció.
- El 29,56% dels contractes fets durant el darrer any han estat per a persones entre 30 i 44 anys. No obstant això, si relativitzem la contractació pel nombre d'anys de cada tram d'edat, el col·lectiu amb més contractes per any és de forma clara el de 20 i 24 anys -que n'acumula el 25,67%- , seguit pels que tenen entre 25 i 29 anys -amb un 19,63%.
- El 24,56% dels contractes registrats al llarg del tercer trimestre tenien una durada inferior al mes, i el 33,76% entre un i sis mesos. La contractació indefinida durant el darrer any tan sols representa l'11,74% del total de la contractació, un percentatge una mica superior a l'assolit al llarg del mateix trimestre de l'any anterior, del 10,94%.

| Mataró (4t trimestre 2004) | | |
|----------------------------|----------------------------------|--|
| Perfil | Contractat | Aturat (desembre) |
| Sexe | Dona (52,39%) | Dona (57,52%) |
| Sector econòmic | Serveis (77,53%) | Serveis (44,07%) |
| Edat | 30-44 (30,46%) i 20-24 (26,20%) | 25-44 (42,96%) 25-29 (14,04%), 55-59 (12,33%) 50-54 (11,97%), 30-34 (11,51%) |
| Durada contracte* | Menor o igual 6 mesos (59,09%) | Temporals |
| Tipus contracte | Eventual circums. prod. (31,94%) | |
| | Temps parcial temporal (31,37%) | |
| | Per obra o servei (16,49%) | |
| | Total indefinits (11,33%) | |

| Mataró (1t trimestre 2005) | | |
|----------------------------|----------------------------------|--|
| Perfil | Contractat | Aturat (març) |
| Sexe | Dona (52,57%) | Dona (57,45%) |
| Sector econòmic | Serveis (74,20%) | Serveis (46,18%) |
| Edat | 30-44 (32,80%) i 20-24 (24,35%) | Més de 44 (45,39%) 55-59 (14,75%), 25-29 (12,33%) 50-54 (12,12%), 30-34 (11,87%) |
| Durada contracte* | Menor o igual 6 mesos (53,26%) | Temporals |
| Tipus contracte | Eventual circums. prod. (27,83%) | |
| | Temps parcial temporal (27,32%) | |
| | Per obra o servei (18,41%) | |
| | Total indefinits (15,94%) | |

| Mataró (2n trimestre 2005) | | |
|----------------------------|----------------------------------|--|
| Perfil | Contractat | Aturat (juny) |
| Sexe | Dona (52,00%) | Dona (60,18%) |
| Sector econòmic | Serveis (74,16%) | Serveis (43,87%) |
| Edat | 30-44 (31,54%) i 20-24 (24,92%) | Més de 44 (46,14%) 55-59 (14,20%), 25-29 (13,47%) 50-54 (12,77%), 30-34 (11,15%) |
| Durada contracte* | Menor o igual 6 mesos (58,73%) | Temporals |
| Tipus contracte | Eventual circums. prod. (32,89%) | |
| | Temps parcial temporal (28,49%) | |
| | Per obra o servei (18,59%) | |
| | Total indefinits (12,01%) | |

| Mataró (3r trimestre 2005) | | |
|----------------------------|----------------------------------|--|
| Perfil | Contractat | Aturat (setembre) |
| Sexe | Home (50,00%) | Dona (60,05%) |
| Sector econòmic | Serveis (76,48%) | Serveis (42,39%) |
| Edat | 30-44 (29,56%) i 20-24 (25,67%) | 25-44 (45,89%) 55-59 (13,30%), 30-34 (12,50%) 50-54 (12,24%), 25-29 (12,05%) |
| Durada contracte* | Menor o igual 6 mesos (58,52%) | Temporals |
| Tipus contracte | Eventual circums. prod. (34,28%) | |
| | Temps parcial temporal (28,18%) | |
| | Per obra o servei (17,84%) | |
| | Total indefinits (11,74%) | |

Font T7:
Elaboració pròpia
a partir de les dades
del Departament de
Treball i Indústria
de la Generalitat de
Catalunya

Atur registrat al Mercat de Treball de Mataró i a la província de Barcelona (3r trimestre 2005)

Com en el cas de Mataró*, la comparació trimestral de la desocupació en el Mercat de Treball i a la província de Barcelona mostra un creixement de la desocupació en ambdós àmbits. Així, en el Mercat de Treball s'ha produït un increment del 10,54% i el nombre de desocupats registrats s'ha situat en 9.841 persones, el 9,43% de la població activa. A la província de Barcelona, l'augment trimestral ha estat del 5,52%, el nombre de desocupats registrats a les OSOC de la província s'ha situat en 209.832 persones i la taxa d'atur en el 8,02%.

T 8

| | Atur registrat | | Taxa d'atur | | Evolució atur registrat per taxes de creixement | | | |
|----------|-------------------|--------------------|-------------------|--------------------|---|--------------------|-------------------|--------------------|
| | Mercat de Treball | Prov. de Barcelona | Mercat de Treball | Prov. de Barcelona | Mensual | | Anual | |
| | | | | | Mercat de Treball | Prov. de Barcelona | Mercat de Treball | Prov. de Barcelona |
| | (1) | (1) | (2) | (2) | | | | |
| juliol | 9.340 | 207.849 | 8,95% | 7,94% | 4,91% | 4,52% | -2,64% | -2,60% |
| agost | 9.751 | 215.468 | 9,34% | 8,23% | 4,40% | 3,67% | -1,78% | -2,51% |
| setembre | 9.841 | 209.832 | 9,43% | 8,02% | 0,92% | -2,62% | -3,22% | -4,13% |

(1) Taxa de creixement respecte del mes anterior

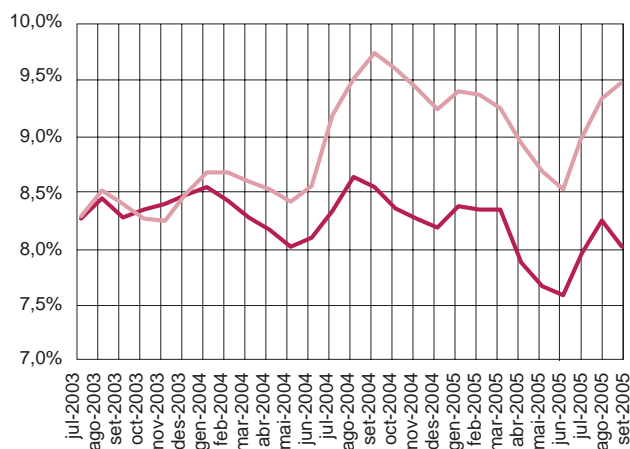
(2) Taxa de creixement respecte del mateix mes de l'any anterior

Font T8, G18 i G19 :
Elaboració pròpia a partir de les dades del Departament de Treball i Indústria de la Generalitat de Catalunya

Pel que fa a la variació interanual, aquesta és la referència que marca més clarament la tendència de la desocupació. En el cas del Mercat de Treball, la variació interanual presenta una línia clarament descendent des de fa justament un any, amb un descens del 3,2% al mes de setembre de 2005. A la província de Barcelona, la variació interanual també presenta una davallada en les xifres de desocupats, amb el registre d'un descens del 4,1% al mes de setembre.

G 18

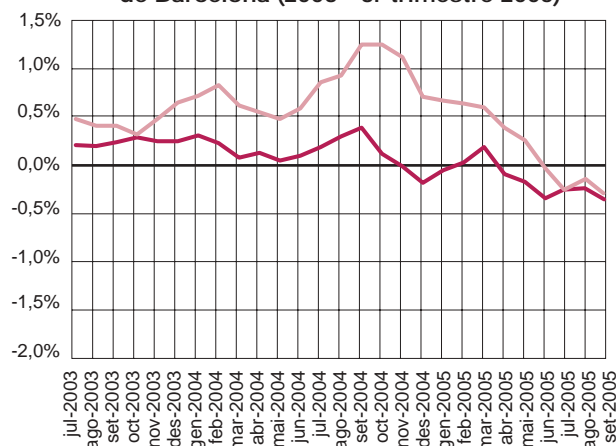
Comparació de la taxa d'atur entre el Mercat de Treball i la província de Barcelona (2003 - 3r trimestre 2005)



— Taxa atur Mercat de Treball
— Taxa atur prov. de Barcelona

G 19

Comparació de la tendència de la taxa d'atur entre el Mercat de Treball de Mataró i la província de Barcelona (2003 - 3r trimestre 2005)



Atur registrat per edat i sexe

L'evolució al llarg del tercer trimestre de l'atur per sexes presenta diferències en funció de l'àmbit analitzat. A la província, els homes han engrèixat les llistes de desocupats en un 7,1% i les dones, un 4,4%. En el Mercat de Treball, l'increment de la desocupació en ambdós sexes ha estat molt més equilibrat: un 10,7% en el cas dels homes i un 10,4% en el de les dones. Amb aquests percentatges, el diferencial entre ambdós àmbits s'eixampla i la taxa d'atur registrat masculina se situa en el 5,8% a la província i en el 6,5% en el Mercat de Treball. Pel que fa a les dones, la taxa d'atur provincial se situa en l'11%, mentre que en el Mercat de Treball arriba al 13,4%.

T 9

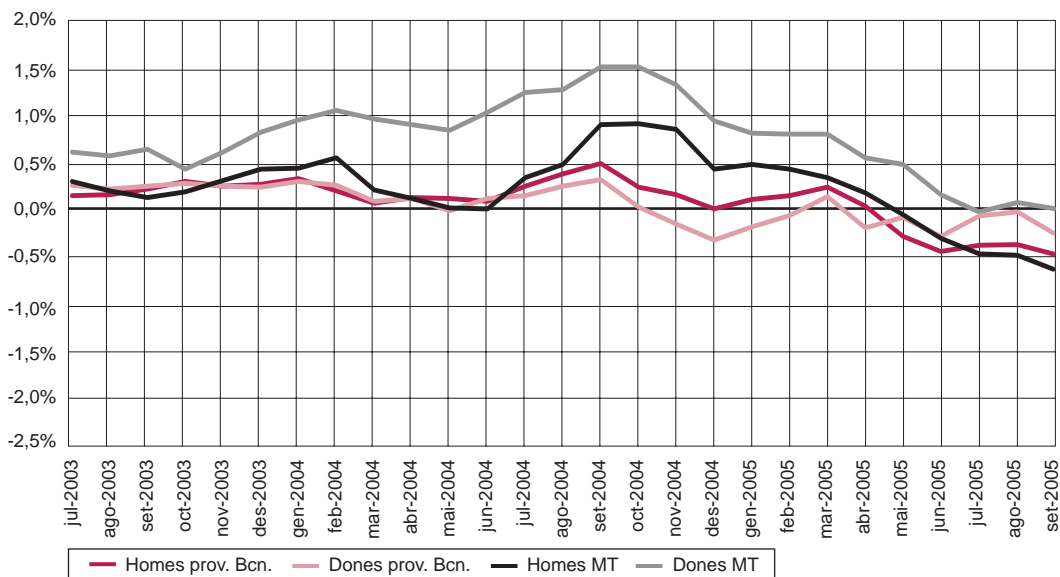
| Mercat de Treball | Atur registrat per sexe | | % Proporció sobre total | | Taxa d'atur mensual | | Var. taxa d'atur vs. mes anterior Dif. | | Diferència taxes |
|-------------------|-------------------------|-------|-------------------------|--------|---------------------|--------|--|---------|------------------|
| | H | D | H | D | H | D | H | D | |
| 2005 | | | | | | | | | D - H |
| juliol | 3.686 | 5.654 | 39,46% | 60,54% | 6,10% | 12,86% | 0,20 pp | 0,73 pp | 6,76 pp |
| agost | 3.926 | 5.825 | 40,26% | 59,74% | 6,50% | 13,25% | 0,40 pp | 0,39 pp | 6,75 pp |
| setembre | 3.950 | 5.891 | 40,14% | 59,86% | 6,54% | 13,40% | 0,04 pp | 0,15 pp | 6,86 pp |

| Prov. de Barcelona | Atur registrat per sexe | | % Proporció sobre total | | Taxa d'atur mensual | | Var. taxa d'atur vs. mes anterior Dif. | | Diferència taxes |
|--------------------|-------------------------|---------|-------------------------|--------|---------------------|--------|--|----------|------------------|
| | H | D | H | D | H | D | H | D | |
| 2005 | | | | | | | | | D - H |
| juliol | 84.349 | 123.500 | 40,58% | 59,42% | 5,57% | 11,20% | 0,03 pp | 0,92 pp | 5,63 pp |
| agost | 88.630 | 126.838 | 41,13% | 58,87% | 5,85% | 11,50% | 0,28 pp | 0,30 pp | 5,65 pp |
| setembre | 88.371 | 121.461 | 42,12% | 57,88% | 5,83% | 11,02% | -0,02 pp | -0,49 pp | 5,18 pp |

pp: punts percentuals

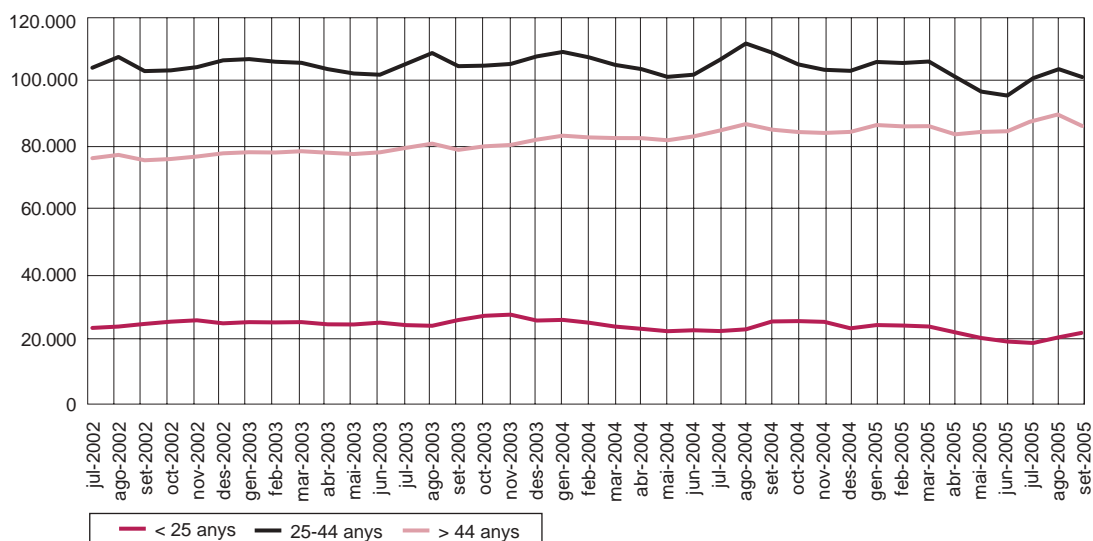
Tendència de l'atur registrat segons àmbit i sexe (2003 - 3t trimestre 2005)

G 20

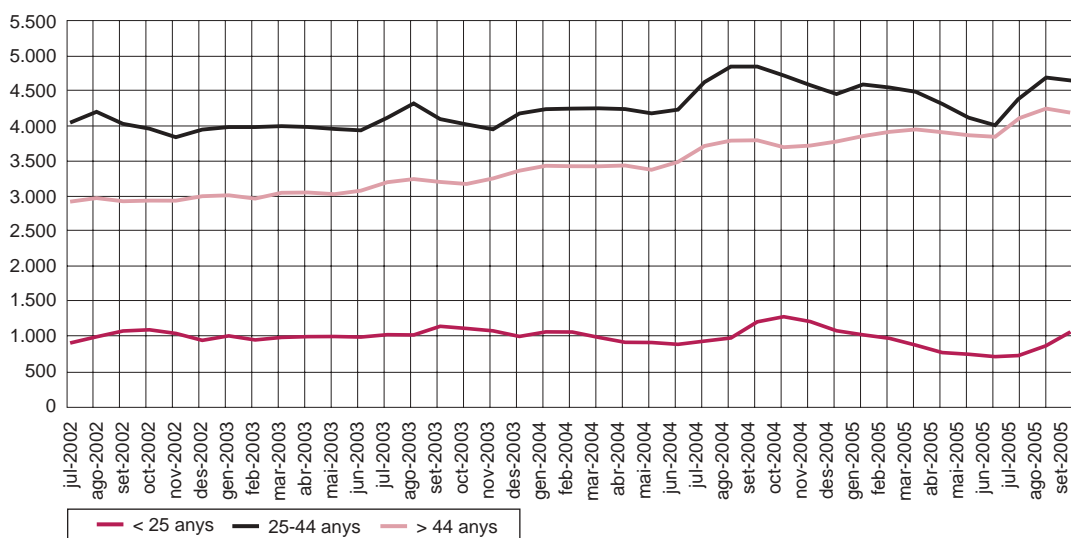


Font T9 i G20:
Elaboració pròpia a partir de les dades del Departament de Treball i Indústria de la Generalitat de Catalunya

G 21 Evolució de l'atur registrat segons grups d'edat. Prov. de Barcelona (2002 - 3r trimestre 2005)



G 22 Evolució de l'atur registrat segons grups d'edat. Mercat de Treball (2002 - 3r trimestre 2005)



En la comparació interanual tots dos àmbits mostren com els homes registren un descens en el nombre de desocupats per sobre del de les dones. Així, entre els mesos de setembre de 2004 i de 2005, l'atur registrat masculí s'ha reduït un 7,7% en el Mercat de Treball i un 5,6% a la província. En les dones, l'evolució ha estat clarament més favorable a la província, amb una davallada del 3%, mentre que en el Mercat de Treball ha augmentat un minso 0,03%. Sigui com sigui, però, la tendència en ambdós àmbits i sexes és cap a una reducció de l'atur registrat.

Atur registrat per edat i sexe (detall)

Durant el tercer trimestre de 2005, els tres grans grups d'edat registren un augment de la desocupació en tots dos àmbits d'anàlisi. Aquest creixement, però, és menor a mesura que augmenta l'edat del desocupat. Així, per exemple, entre els mesos de juny i setembre, el grup de desocupats dels menors de 25 anys ha augmentat en un 25,7% en el Mercat de Treball i en un 16% a la província, mentre que els majors de 44 anys han registrat en els mateixos àmbits creixements del 5,3% i del 2,2%, respectivament.

| Distribució per edat i sexe dels aturats registrats. Juny 2005 | | | | | | | | |
|--|-------------------|-------------|--------------------|-------------|-------------------|-------------|--------------------|-------------|
| Edat | Homes | | | | Dones | | | |
| | Mercat de Treball | | Prov. de Barcelona | | Mercat de Treball | | Prov. de Barcelona | |
| | Nombre | Pes relatiu | Nombre | Pes relatiu | Nombre | Pes relatiu | Nombre | Pes relatiu |
| | (1) | | (1) | | (1) | | (1) | |
| Menors de 20 anys | 158 | 4,43% | 3.814 | 4,62% | 90 | 1,69% | 2.437 | 2,09% |
| De 20 a 24 anys | 296 | 8,30% | 6.595 | 7,99% | 272 | 5,10% | 6.284 | 5,40% |
| De 25 a 29 anys | 451 | 12,64% | 10.748 | 13,02% | 554 | 10,38% | 13.675 | 11,76% |
| De 30 a 34 anys | 432 | 12,11% | 10.544 | 12,78% | 753 | 14,11% | 16.692 | 14,35% |
| De 35 a 39 anys | 391 | 10,96% | 8.849 | 10,72% | 666 | 12,48% | 15.013 | 12,91% |
| De 40 a 44 anys | 341 | 9,56% | 7.501 | 9,09% | 538 | 10,08% | 12.371 | 10,63% |
| De 45 a 49 anys | 326 | 9,14% | 6.671 | 8,08% | 616 | 11,55% | 12.289 | 10,56% |
| De 50 a 54 anys | 347 | 9,73% | 7.263 | 8,80% | 760 | 14,25% | 13.989 | 12,03% |
| De 55 a 59 anys | 437 | 12,25% | 10.856 | 13,15% | 766 | 14,36% | 16.007 | 13,76% |
| Majors de 59 anys | 389 | 10,90% | 9.688 | 11,74% | 320 | 6,00% | 7.573 | 6,51% |
| Total | 3.568 | 100% | 82.529 | 100% | 5.335 | 100% | 116.330 | 100% |

T 10

| Distribució per edat i sexe dels aturats registrats. Setembre 2005 | | | | | | | | |
|--|-------------------|-------------|--------------------|-------------|-------------------|-------------|--------------------|-------------|
| Edat | Homes | | | | Dones | | | |
| | Mercat de Treball | | Prov. de Barcelona | | Mercat de Treball | | Prov. de Barcelona | |
| | Nombre | Pes relatiu | Nombre | Pes relatiu | Nombre | Pes relatiu | Nombre | Pes relatiu |
| | (1) | | (1) | | (1) | | (1) | |
| Menors de 20 anys | 227 | 5,75% | 4.802 | 5,43% | 125 | 2,12% | 2.994 | 2,46% |
| De 20 a 24 anys | 357 | 9,04% | 7.430 | 8,41% | 317 | 5,38% | 6.969 | 5,74% |
| De 25 a 29 anys | 512 | 12,96% | 11.764 | 13,31% | 650 | 11,03% | 14.840 | 12,22% |
| De 30 a 34 anys | 479 | 12,13% | 11.548 | 13,07% | 818 | 13,89% | 17.675 | 14,55% |
| De 35 a 39 anys | 422 | 10,68% | 9.542 | 10,80% | 735 | 12,48% | 15.418 | 12,69% |
| De 40 a 44 anys | 372 | 9,42% | 7.870 | 8,91% | 655 | 11,12% | 12.767 | 10,51% |
| De 45 a 49 anys | 373 | 9,44% | 7.007 | 7,93% | 651 | 11,05% | 12.423 | 10,23% |
| De 50 a 54 anys | 351 | 8,89% | 7.403 | 8,38% | 799 | 13,56% | 14.236 | 11,72% |
| De 55 a 59 anys | 449 | 11,37% | 11.031 | 12,48% | 796 | 13,51% | 16.251 | 13,38% |
| Majors de 59 anys | 408 | 10,33% | 9.974 | 11,29% | 345 | 5,86% | 7.888 | 6,49% |
| Total | 3.950 | 100% | 88.371 | 100% | 5.891 | 100% | 121.461 | 100% |

T 11

(1) Representativitat de cada grup d'edat respecte del total d'aturats registrats

Font G21, G22, T10 i T11:
Elaboració pròpia a partir de les dades del Departament de Treball i Indústria de la Generalitat de Catalunya

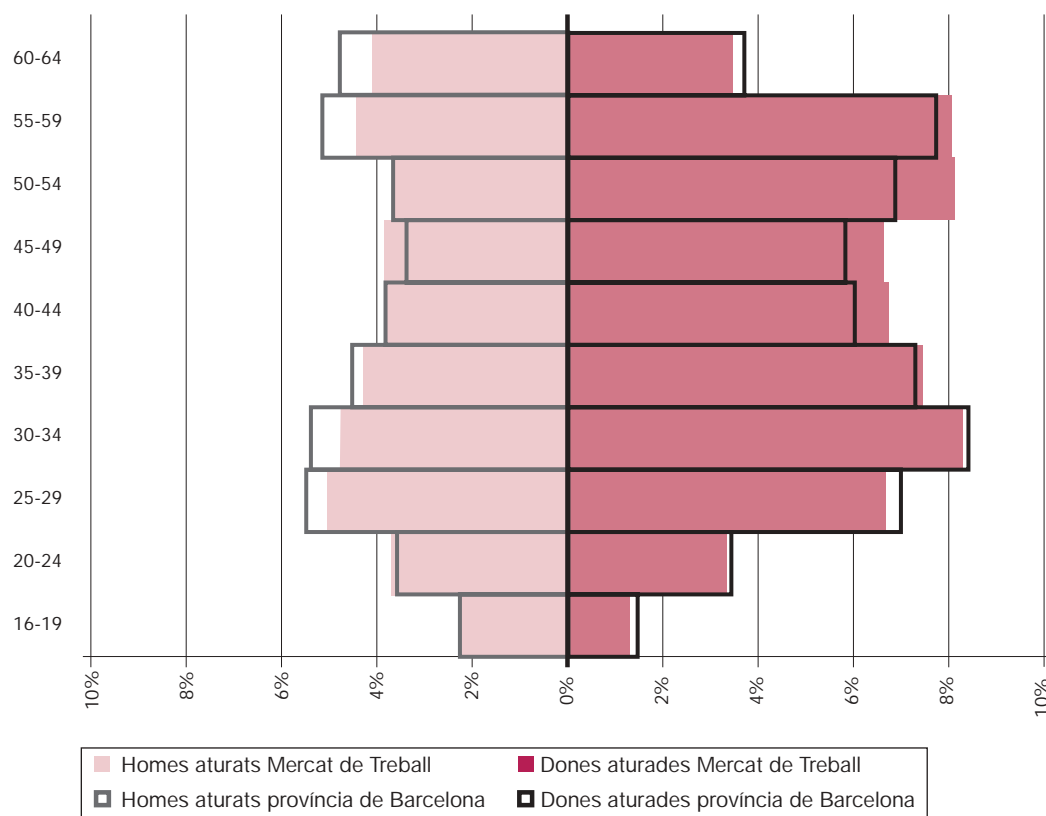
El gràfic 23 mostra una piràmide de sexe i edat dels desocupats registrats amb una base força estreta, i els trams que van dels 25 als 39 anys i dels 55 als 59 anys amb valors més amples. A l'hora de buscar possibles explicacions del menor nombre de desocupats en el col·lectiu dels més joves, les trobem tant en el fet que en les edats més joves la població activa no és gaire elevada com en el fet que per a aquest col·lectiu és menys habitual cobrar algun tipus de prestació i, per tant, no tenen tants incentius a l'hora d'apuntar-se a l'OSOC.

L'evolució de l'atur registrat al llarg del tercer trimestre de 2005 presenta una dinàmica força similar en funció del sexe i del tram edat. Així, els homes i les dones de la província de Barcelona registren el creixement més elevat en els tres trams d'edat que hi ha per sota dels 30 anys, amb uns creixements més elevats entre els menors de 20 anys: un 25,9% en el cas dels homes i un 22,9% en el de les dones. De fet, ni els homes ni les dones han aconseguit fer minvar el nombre de desocupats en cap tram d'edat. En el cas del Mercat de Treball el comportament de la desocupació per sexe i tram d'edat ha estat el mateix que a la província, amb la diferència que els increments del Mercat de Treball són superiors als provincials. Els homes desocupats de menys de 20 anys han augmentat un 43,7%, i en el mateix grup d'edat les dones desocupades han crescut un 38,9%. Val a dir, però, que en el Mercat de Treball el tram de 40 a 44 anys en les dones i el de 45 a 49 en els homes han registrat un creixement considerable de persones desocupades: un 21,7% i un 14,4%, respectivament.

Quant a l'edat mitjana dels desocupats, en els homes –tant del Mercat de Treball com de la província– les edats se situen molt a prop l'una de l'altra: 40,7 i 41 anys, respectivament. En les dones és de 42,3 en el Mercat de Treball i de 41,8 a la província.

G 23

Estructura de l'atur per sexe i edat. Mercat de Treball i província de Barcelona. Setembre 2005



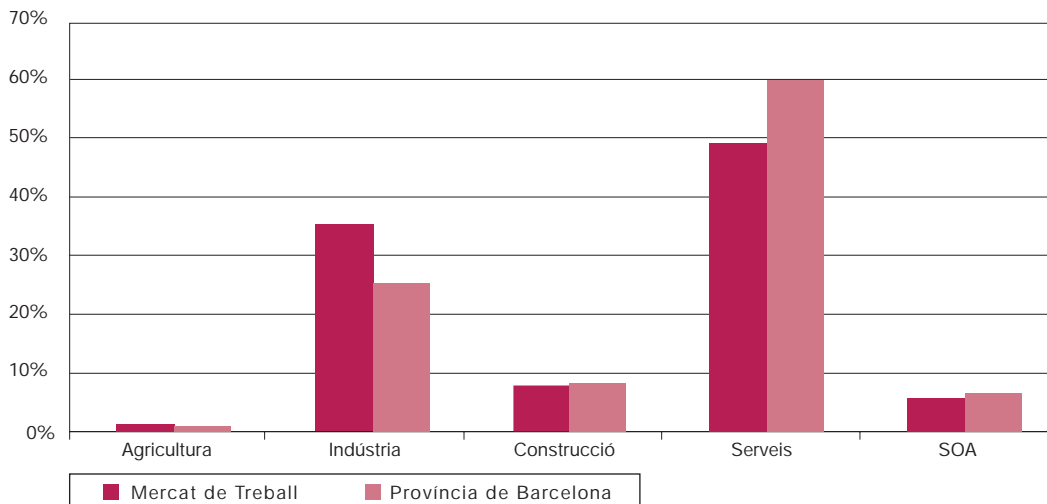
Atur registrat per sectors econòmics

En l'anàlisi trimestral per sectors s'observa com la desocupació ha augmentat durant el tercer trimestre en ambdós àmbits i en els cinc sectors. Tant a la província com en el Mercat de Treball, l'agricultura i el col·lectiu de desocupats que busquen la seva primera feina (SOA) han estat els més perjudicats en l'increment de la desocupació. En el cas de la província, l'evolució menys desfavorable la trobem en el sector serveis, amb un creixement del 4,7%, mentre que en el Mercat de Treball la trobem a la construcció, amb un creixement del 5,7%.

| Sector econòmic | Composició per sectors econòmics. Setembre 2005 | | | | | |
|-----------------|---|-------------|----------------|------------------------|-------------|----------------|
| | Mercat de Treball | | | Província de Barcelona | | |
| | Nombre | Pes relatiu | Var. any ant. | Nombre | Pes relatiu | Var. any ant. |
| | (1) | (2) | (1) | (2) | | |
| Agricultura | 123 | 1,25% | 0,22 pp | 1.292 | 0,62% | 0,01pp |
| Indústria | 3.544 | 36,01% | 2,22 pp | 52.417 | 24,98% | 1,50 pp |
| Construcció | 792 | 8,05% | -1,69 pp | 17.423 | 8,30% | -0,61 pp |
| Serveis | 4.797 | 48,75% | -0,26 pp | 125.379 | 59,75% | 0,96 pp |
| S.O.A. | 585 | 5,94% | -0,49 pp | 13.321 | 6,35% | -1,86 pp |
| Total | 9.841 | 100% | 0,00 pp | 209.832 | 100% | 0,00 pp |

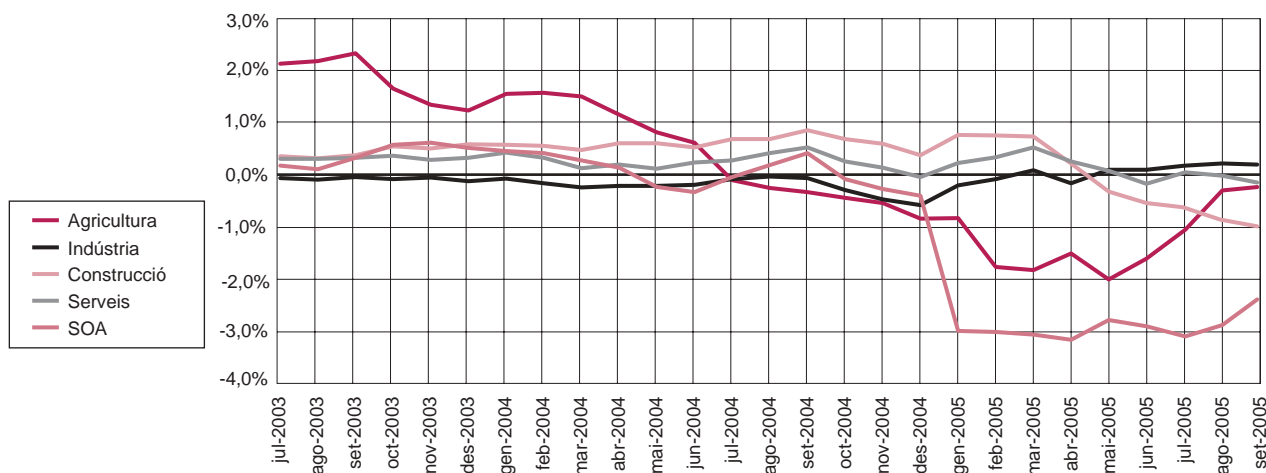
(1) Representativitat de cada nivell d'instrucció respecte del total d'aturats registrats
 (2) Variació de representativitat respecte del mateix mes de l'any anterior
 pp: punts percentuals

Pes relatiu dels sectors de cada àmbit (Setembre 2005)



Font G23, T12 i G24:
 Elaboració pròpia
 a partir de les dades
 del Departament de
 Treball i Indústria
 de la Generalitat de
 Catalunya

G 25 Tendència de l'atur registrat per sectors. Província de Barcelona (2003 - 3r trimestre 2005)



G 26 Tendència de l'atur registrat per sectors. Mercat de Treball (2003 - 3r trimestre 2005)



Al llarg dels darrers dotze mesos, el col·lectiu SOA (sense ocupació anterior) a la província de Barcelona i la construcció en el Mercat de Treball han estat els sectors econòmics que han recollit el descens més elevat dels respectius àmbits, amb un 25,8% i 20,2% respectivament. A l'altra banda, l'evolució més desfavorable es produeix a la indústria, ja que el nombre de desocupats augmenta en un 2,9% en el Mercat de Treball i un 2% a la província de Barcelona.

Atur registrat per formació

T 13

| Nivell d'instrucció | Composició per nivell d'instrucció. Juny 2005 | | | | | |
|---------------------|---|--------------------|----------------------|------------------------|--------------------|----------------------|
| | Mercat de Treball | | | Província de Barcelona | | |
| | Nombre | Pes relatiu (1) | Var. any ant. (2) | Nombre | Pes relatiu (1) | Var. any ant. (2) |
| Est. prim. o inf. | 529 | 5,94% | 4,62 pp | 12.338 | 6,20% | 3,92 pp |
| Est. secund. | 7.458 | 83,77% | -2,94 pp | 162.884 | 81,91% | -3,42 pp |
| Est. postsec. | 916 | 10,29% | -1,68 pp | 23.637 | 11,89% | -0,49 pp |
| Total | 8.903 | 100% | 0,00 pp | 198.859 | 100% | 0,00 pp |

(1) Representativitat de cada nivell d'instrucció respecte el total d'aturats registrats.

(2) Variació de representativitat respecte el mateix mes de l'any anterior.

pp: punts percentuals.

Composició per nivell d'instrucció. Setembre 2005

T 14

| Nivell d'instrucció | Mercat de Treball | | | Província de Barcelona | | |
|---------------------|-------------------|-------------|----------------|------------------------|-------------|----------------|
| | Nombre | Pes relatiu | Var. any ant. | Nombre | Pes relatiu | Var. any ant. |
| | | (1) | (2) | | (1) | (2) |
| Est. prim o inf. | 1.058 | 10,75% | 9,35 pp | 22.864 | 10,90% | 8,53 pp |
| Est. secund. | 7.632 | 77,55% | -9,22 pp | 157.951 | 75,27% | -9,33 pp |
| Est. postsec. | 1.151 | 11,70% | -0,13 pp | 29.017 | 13,83% | 0,79 pp |
| Total | 9.841 | 100% | 0,00 pp | 209.832 | 100% | 0,00 pp |

(1) Representativitat de cada nivell d'instrucció respecte el total d'aturats registrats

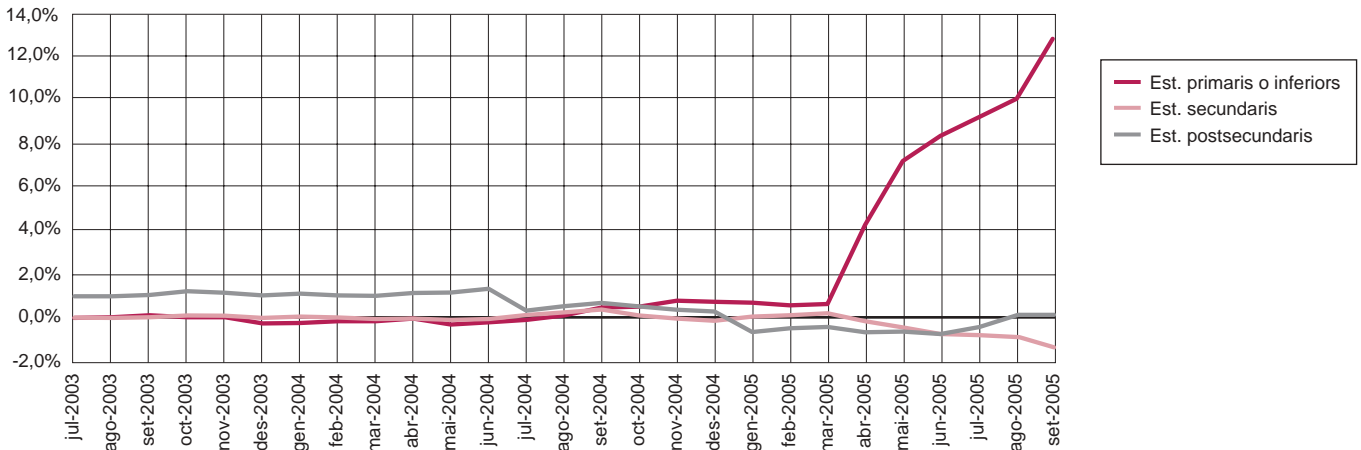
(2) Variació de representativitat respecte el mateix mes de l'any anterior

pp: punts percentuals

El nou sistema de classificació del nivell d'instrucció dels desocupats reflexa com s'està encara en procés d'adaptació, ja que d'un més a l'altre les dades de desocupats amb estudis primaris creixen, mentre que els que tenen estudis secundaris decreixen. Així doncs, per poder valorar sense biaixos l'evolució de la sèrie d'aturats per cada nivell d'instrucció caldrà esperar a l'estabilització de la sèrie de l'atur registrat.

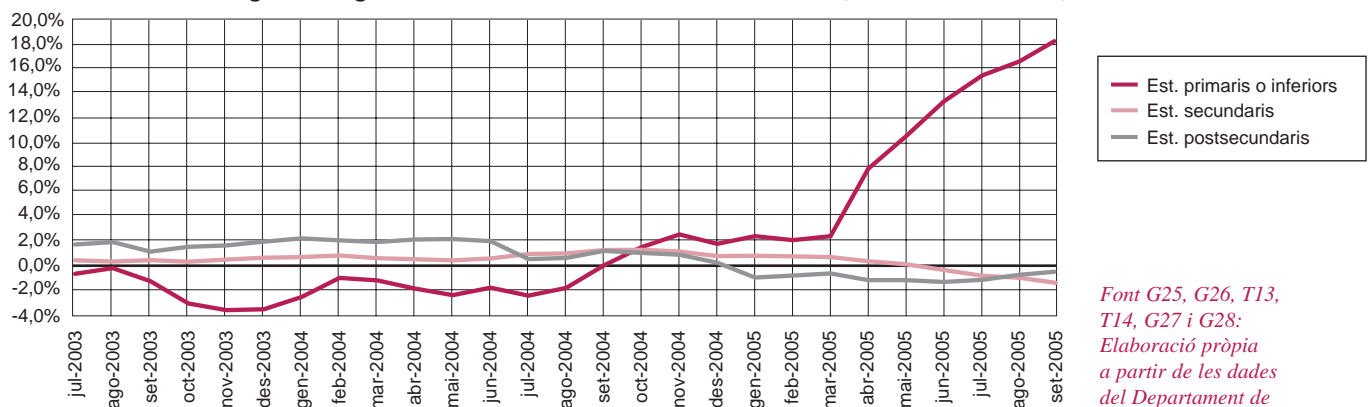
Tendència de l'atur registrat segons nivells d'instrucció. Prov. de Barcelona (2003 - 3r trim. 2005)

G 27



Tendència de l'atur registrat segons nivells d'instrucció. Mercat de Treball (2003 - 3r trim. 2005)

G 28



Font G25, G26, T13, T14, G27 i G28:
Elaboració pròpia a partir de les dades del Departament de Treball i Indústria de la Generalitat de Catalunya

Tot esperant que les variacions trimestrals i interanuals de la desocupació registrada per nivell d'instrucció siguin prou fiables, de moment en presentem la distribució. Així, amb la nova classificació, els desocupats amb estudis secundaris passen a ser el col·lectiu més nombrós, amb un 77,5% dels desocupats del Mercat de Treball i el 75,3% dels de la província.

Evolució del perfil d'aturat al Mercat de Treball de Mataró i a la província de Barcelona (3r trimestre 2002-2005)

El perfil de la persona desocupada es repeteix trimestre rere trimestre tant a la província de Barcelona com en el Mercat de Treball: dona, entre 25 i 44 anys, que ha tingut la seva darrera feina en el sector serveis, i que té com a nivell d'instrucció més elevada l'educació general. Malgrat que ambdós àmbits tenen els mateixos trets característics, els valors tan diferents que es registren en dues de les quatre característiques evidencien que no es tracta d'àrees tan semblants com podria pensar-se d'entrada.

La primera d'aquestes diferències la trobem en el sector econòmic, els serveis, on van treballar el 48,7% de desocupats registrats en el Mercat de Treball, mentre que a la província van fer-ho el 59,8%, la qual cosa ofereix una visió d'una economia més terciaritzada a la província que no pas en el Mercat de Treball. L'altre tret característic que diferencia ambdós àmbits està en el nivell d'instrucció dels desocupats.

T 15

| Mercat de Treball | Setembre 2002 | | Setembre 2003 | | Setembre 2004 | | Setembre 2005 | |
|-------------------|---------------|-------|---------------|-------|---------------|-------|---------------|-------|
| | | % | | % | | % | | % |
| Sexe | Dona | 54,6% | Dona | 56,1% | Dona | 57,9% | Dona | 59,9% |
| Sect. ec. | Serveis | 46,7% | Serveis | 47,2% | Serveis | 49,0% | Serveis | 48,7% |
| Edat | 25-44 | 49,7% | 25-44 | 48,1% | 25-44 | 48,8% | 25-44 | 48,8% |
| Formació | Educ. general | 81,1% | Educ. general | 78,9% | Educ. general | 79,5% | Educ. general | 71,6% |

| | Variació juny 2003 - setembre 2003 | | | | Variació juny 2004 - setembre 2004 | | | | Variació juny 2005 - setembre 2005 | | | |
|-----------|------------------------------------|--------------|----------|------------|------------------------------------|--------------|----------|------------|------------------------------------|--------------|----------|------------|
| | Perfil setembre 2003 | Tx. C. (v.a) | Var. Pes | Tx. C. (%) | Perfil setembre 2004 | Tx. C. (v.a) | Var. Pes | Tx. C. (%) | Perfil setembre 2005 | Tx. C. (v.a) | Var. Pes | Tx. C. (%) |
| | (1) | (2) | (3) | (3) | (1) | (2) | (3) | (3) | (1) | (2) | (3) | (3) |
| Sexe | Dona | 6,24% | 0,50 pp | 0,91% | Dona | 12,51% | -0,69 pp | -1,15% | Dona | 10,42% | -0,07 pp | -0,10% |
| Sect. ec. | Serveis | 4,03% | -0,59 pp | -1,24% | Serveis | 14,99% | 0,49 pp | 0,98% | Serveis | 8,02% | -1,31 pp | -2,28% |
| Edat | 25 - 44 | 3,97% | -0,61 pp | -1,25% | 25 - 44 | 14,16% | 0,15 pp | 0,30% | 25 - 44 | 12,53% | 0,96 pp | 1,80% |
| Formació | E. general | 1,65% | -3,77 pp | -4,56% | E. general | 14,36% | 0,55 pp | 0,68% | E. general | 1,66% | -7,19 pp | -8,03% |

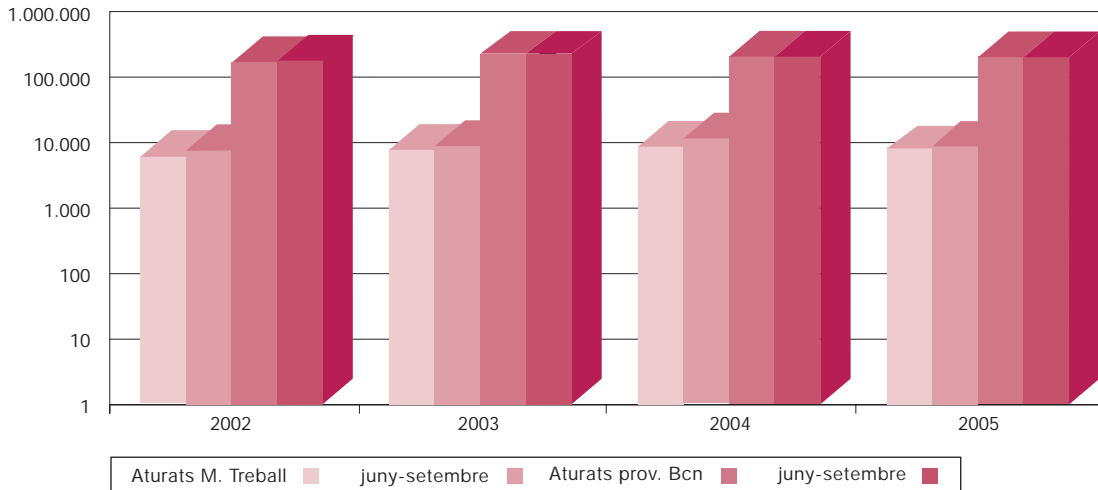
| Prov. de Barcelona | Setembre 2002 | | Setembre 2003 | | Setembre 2004 | | Setembre 2005 | |
|--------------------|---------------|-------|---------------|-------|---------------|-------|---------------|-------|
| | | % | | % | | % | | % |
| Sexe | Dona | 57,6% | Dona | 57,7% | Dona | 57,2% | Dona | 57,9% |
| Sect. ec. | Serveis | 57,4% | Serveis | 57,9% | Serveis | 58,8% | Serveis | 59,8% |
| Edat | 25-44 | 50,7% | 25-44 | 50,0% | 25-44 | 49,7% | 25-44 | 48,3% |
| Formació | Educ. general | 80,3% | Educ. general | 77,2% | Educ. general | 76,8% | Educ. general | 67,6% |

| | Variació juny 2003 - setembre 2003 | | | | Variació juny 2004 - setembre 2004 | | | | Variació juny 2005 - setembre 2005 | | | |
|-----------|------------------------------------|--------------|----------|------------|------------------------------------|--------------|----------|------------|------------------------------------|--------------|----------|------------|
| | Perfil juny 2003 | Tx. C. (v.a) | Var. Pes | Tx. C. (%) | Perfil juny 2004 | Tx. C. (v.a) | Var. Pes | Tx. C. (%) | Perfil juny 2005 | Tx. C. (v.a) | Var. Pes | Tx. C. (%) |
| | (1) | (2) | (3) | (3) | (1) | (2) | (3) | (3) | (1) | (2) | (3) | (3) |
| Sexe | Dona | 1,63% | -0,25 pp | -0,43% | Dona | 4,15% | -0,84 pp | -1,40% | Dona | 4,41% | -0,71 pp | -1,05% |
| Sect. ec. | Serveis | 1,58% | -0,28 pp | -0,47% | Serveis | 5,19% | -0,25 pp | -0,42% | Serveis | 4,67% | -0,56 pp | -0,80% |
| Edat | 25 - 44 | 2,60% | 0,26 pp | 0,53% | 25 - 44 | 6,71% | 0,52 pp | 1,03% | 25 - 44 | 6,32% | 0,42 pp | 0,76% |
| Formació | E. general | -2,50% | -3,97 pp | -4,90% | E. general | 5,46% | -0,75 pp | -0,94% | E. general | -4,91% | -8,53 pp | -9,88% |

- (1) Taxa de creixement dels valors absoluts
 (2) Variació del pes relatiu
 (3) Taxa de creixement del pes relatiu
 pp: punts percentuals

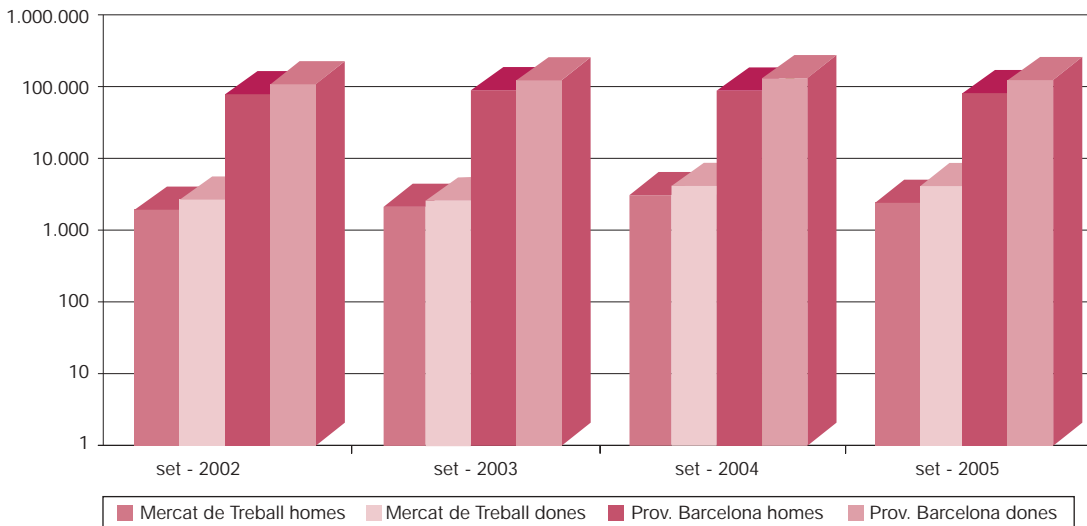
Evolució del nombre d'aturats els segons trimestres per àmbits (2002 - 2005)

G 29



Distribució de l'atur registrat per sexe i àmbit (setembre 2002 - setembre 2005)

G 30



Font T15, G29 i G30:
Elaboració pròpia
a partir de les dades
del Departament de
Treball i Indústria
de la Generalitat de
Catalunya

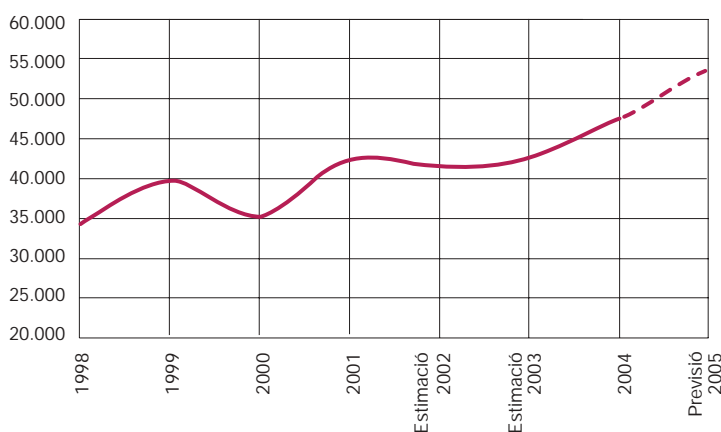
Pel que fa a l'evolució del perfil dels desocupats, s'observa que el pes de les dones desocupades ha augmentat, si bé aquest augment ha estat molt més evident en el Mercat de Treball. L'altre augment del pes percentual s'ha produït en el sector econòmic, els serveis, en què tots dos àmbits han augmentat en dos punts percentuals. Pel que fa a l'edat i a la formació, tant a la província com en el Mercat de Treball, s'hi ha produït una minva en el percentatge de desocupats. En el cas de l'edat, la davallada és fruit de l'envelliment de la població que es tradueix en un envelliment de les persones desocupades, ja que el nombre de desocupats de més de 44 anys augmenta considerablement. Pel que fa al nivell d'instrucció, la davallada en el percentatge de desocupats amb educació general respon a l'assentament de la sèrie de desocupats registrats a la nova classificació del nivell d'educació, la CNED-2000.

Nota: en els gràfics G29 i G30 s'utilitza una escala logarítmica.

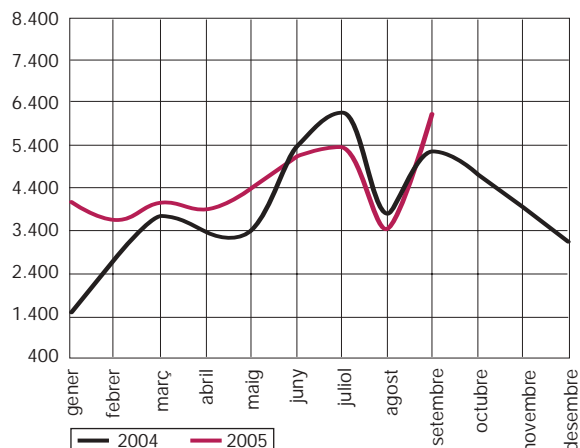
Contractacions en el Mercat de Treball (3r trimestre 2005)

Un cop solucionats els problemes de mecanització de contractes a l'OTG de l'Esplanada, ja es poden fer les comparacions interanuals de contractació del tercer trimestre de 2005. Així, de juliol a setembre de 2005, als municipis que conformen el Mercat de Treball van comunicar-se 14.839 contractes, 421 menys que dels comunicats al llarg del tercer trimestre de 2004.

G 31 Evolució del nombre de contractes en el Mercat de Treball (1998 - 2004), previsió 2005

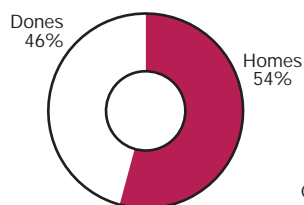


G 32 Evolució de la contractació al Mercat de Treball. 2004 - 2005

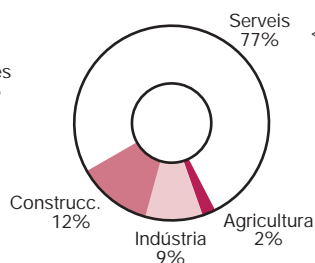


G 33

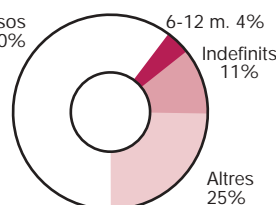
Contractació per sexe 3r trimestre 2005



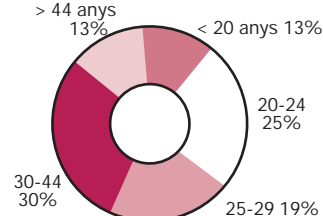
Contractació per sectors 3r trimestre 2005



Contractació per durada 3r trimestre 2005



Contractació per edats 3r trimestre 2005



Contractat tipus en el Mercat de Treball

- Els homes, un trimestre més, acaparen la majoria dels contractes del Mercat de Treball. Amb 7.974 contractes, el 53,7% de la contractació, els homes són els més contractats.
- Per sectors, els serveis són -amb diferència- els que acaparen més contractes. Exactament, al tercer trimestre el nombre total de contractes va ser de 11.381, el 76,7% de la contractació del Mercat de Treball. Des de fa dos anys, la construcció ocupa la segona posició. Al tercer trimestre de 2005 la seva representació ha estat del 12,4% del total de la contractació, mentre que en el cas del sector de la indústria és del 8,6%.
- Per trams d'edat, 3 de cada 10 contractes que van comunicar-se al llarg del tercer trimestre 2005 corresponien a persones d'entre 30 i 44 anys. Tot i així, si ho relativitzem pel nombre d'anys que té cada tram d'edat, s'hi observa com els que concentren el major percentatge són els de 20-24 anys i els de 25-29 anys.
- Els contractes temporals i de curta durada són els més habituals en el Mercat de Treball. 6 de cada 10 contractes comunicats al tercer trimestre tenien un durada inferior a sis mesos, i els de durada inferior al mes representen el 26%. La contractació indefinida s'ha situat al tercer trimestre de 2005 en l'11,4 %.

Font G31, G32 i G33:
Elaboració pròpia a partir de les dades del Departament de Treball i Indústria de la Generalitat de Catalunya

Mercat de Treball de Mataró (4t trimestre 2004)

| Perfil | Contractat | Aturat | |
|-------------------|----------------------------------|--------------------------------|--|
| | | (desembre) | |
| Sexe | Home (51,54%) | Dona (56,64%) | |
| Sector econòmic | Serveis (75,79%) | Serveis (50,06%) | |
| Edat | 30-44 (31,84%), 20-24 (24,71%) | 25-44 (45,24%) | |
| | | 25-29 (13,48%), 55-59 (12,54%) | |
| | | 30-34 (12,15%), 35-39 (11,18%) | |
| Durada contracte* | Menor o igual 6 mesos (57,43%) | (percentatges més alts) | |
| Tipus contracte | Eventual circuns. prod. (34,08%) | Temporals | |
| | Temps parcial temporal (25,34%) | | |
| | Obra o servei (20,79%) | | |
| | Total indefinits (11,50%) | | |

Mercat de Treball de Mataró (1t trimestre 2005)

| Perfil | Contractat | Aturat | |
|-------------------|----------------------------------|--------------------------------|--|
| | | (març) | |
| Sexe | Home (51,54%) | Dona (57,22%) | |
| Sector econòmic | Serveis (75,79%) | Serveis (51,68%) | |
| Edat | 30-44 (31,84%), 20-24 (24,71%) | 25-44 (45,53%) | |
| | | 55-59 (13,91%), 25-29 (12,49%) | |
| | | 30-34 (12,47%), 50-54 (11,50%) | |
| Durada contracte* | Menor o igual 6 mesos (57,78%) | (percentatges més alts) | |
| Tipus contracte | Eventual circuns. prod. (31,10%) | Temporals | |
| | Temps parcial temporal (25,08%) | | |
| | Obra o servei (18,78%) | | |
| | Total indefinits (16,03%) | | |

Mercat de Treball de Mataró (2n trimestre 2005)

| Perfil | Contractat | Aturat | |
|-------------------|---------------------------------|--------------------------------|--|
| | | (juny) | |
| Sexe | Home (55,71%) | Dona (59,92%) | |
| Sector econòmic | Serveis (74,66%) | Serveis (49,88%) | |
| Edat | 30-44 (31,83%), 20-24 (24,28%) | 25-44 (46,34%) | |
| | | 55-59 (13,51%), 30-34 (13,31%) | |
| | | 25-29 (12,43%), 50-54 (11,87%) | |
| Durada contracte* | Menor o igual 6 mesos (60,48%) | (percentatges més alts) | |
| Tipus contracte | Eventual circuns. prod. (36,7%) | Temporals | |
| | Temps parcial temporal (26,04%) | | |
| | Obra o servei (18,57%) | | |
| | Total indefinits (11,86%) | | |

Mercat de Treball de Mataró (3r trimestre 2005)

| Perfil | Contractat | Aturat | |
|-------------------|----------------------------------|--------------------------------|--|
| | | (setembre) | |
| Sexe | Home (53,74%) | Dona (59,86%) | |
| Sector econòmic | Serveis (76,70%) | Serveis (48,75%) | |
| Edat | 30-44 (29,62%), 20-24 (25,14%) | 25-44 (47,18%) | |
| | | 30-34 (13,18%), 55-59 (12,65%) | |
| | | 25-29 (11,81%), 35-39 (11,76%) | |
| Durada contracte* | Menor o igual 6 mesos (59,88%) | (percentatges més alts) | |
| Tipus contracte | Eventual circuns. prod. (36,61%) | Temporals | |
| | Temps parcial temporal (27,23%) | | |
| | Obra o servei (17,87%) | | |
| | Total indefinits (11,45%) | | |

Font T16:
Elaboració pròpia a partir de les dades del Departament de Treball i Indústria de la Generalitat de Catalunya

* Percentatge sobre el total de contractes, inclosos els indefinits