



ECOSISTEMA D'INNOVACIÓ PER A LES CIUTATS CUIDADORES



PECT de Mataró-Maresme:
ecosistema d'innovació per
a les ciutats cuidadores



Ajuntament
de Mataró

eurecat
Centre Tecnològic de Catalunya



CONSORCI SANITARI
DEL MARESME



TecnoCampus



FUNDACIÓ
EL MARESME
EL ESCAPACITATS



FUNDACIÓ
HOSPITAL
SANT JAUME I SANTA MAGDALENA

Projecte cofinançat pels Fons Europeus de Desenvolupament Regional de la Unió
Europea en el marc del Programa Operatiu FEDER de Catalunya 2014-2020



Generalitat
de Catalunya



Unió Europea
Fons Europeu
de Desenvolupament Regional

Projecte d'especialització i competitivitat territorial (PECT) emmarcat en la RIS3CAT i el PO
FEDER de Catalunya 2014-2020.

"Ecosistema d'Innovació per a les ciutats cuidadores"

Els PECT són projectes d'innovació i especialització intel·ligent territorial cofinançats pel Fons europeu de desenvolupament regional (FEDER), que responen a la voluntat d'organitzar i aglutinar els diferents elements determinants del desenvolupament econòmic d'un territori de forma alineada amb l'Estratègia europea de Recerca i Innovació per a l'Especialització Intel·ligent (RIS3) i la corresponent estratègia catalana RIS3CAT.

El PECT Mataró-Maresme "Ecosistema d'innovació per a les ciutats cuidadores", té l'objectiu de desenvolupar i implementar en el territori nous models i solucions innovadores enfocades a l'acompanyament de l'envelliment actiu i a l'atenció de persones en situació de fragilitat o dependència. Per aconseguir-ho, realitza processos de recerca, desenvolupament tecnològic i generació i transferència de coneixement entre els agents implicats, com a base per la creació d'ocupació i activitat econòmica d'alt valor afegit.

El projecte està coordinat per l'Ajuntament de Mataró, participat activament per la Fundació TecnoCampus, la Fundació Hospital de Sant Jaume i Santa Magdalena i la Fundació El Maresme, i compta amb el suport del Consorci Sanitari del Maresme i de la Fundació TIC Salut Social.

Tòpic del mes: Atenció virtual en la població adulta

La indústria sanitària està evolucionant ràpidament a mesura que els professionals i les institucions mèdiques busquen maneres de millorar l'accés dels pacients a l'atenció sanitària al mateix temps que es redueix el seu cost global. Afortunadament, la tecnologia digital ha facilitat que els professionals sanitaris es comuniquin amb els pacients, reduint les barreres que impedeixen als pacients accedir als serveis sanitaris.

A mesura que nous termes com la telesalut, la telemedicina i l'atenció virtual s'estenen pel sector, els professionals sanitaris han d'assegurar-se que fan servir el llenguatge adequat a l'hora d'educar als pacients sobre els beneficis d'aquestes noves eines. És aquí on podem distingir els termes telemedicina i atenció virtual.

El terme telemedicina es refereix específicament al tractament de diverses condicions mèdiques sense veure al pacient en persona. Els proveïdors d'assistència sanitària poden utilitzar plataformes de telesalut com ara vídeo en directe, àudio o missatgeria instantània per abordar les preocupacions d'un pacient i diagnosticar la seva condició de forma remota. Això pot incloure donar consell mèdic, fer-los exercicis a casa o recomanar-los a un proveïdor o instal·lació local.

L'atenció virtual és un terme ampli que engloba totes les maneres en què els proveïdors sanitaris interactuen de forma remota amb els seus pacients. Això pot incloure el registre d'entrada després d'una visita en persona, el seguiment de les vitals després de la cirurgia o respondre a qualsevol pregunta sobre el diagnòstic, estat o pla de tractament dels pacients.

En poques paraules, el terme atenció virtual és una manera de parlar de totes les formes en què els pacients i els metges poden fer servir eines digitals per comunicar-se en temps real. Mentre que la telemedicina es refereix a l'atenció al pacient a llarga distància, l'atenció virtual és un terme molt més ampli que fa referència a una varietat de serveis sanitaris digitals. L'aparició d'aquests termes en publicacions arreu del món enfocades al tractament de la població envellida ha vist un gran augment als darrers anys, creixement fortament impulsat per la pandèmia.

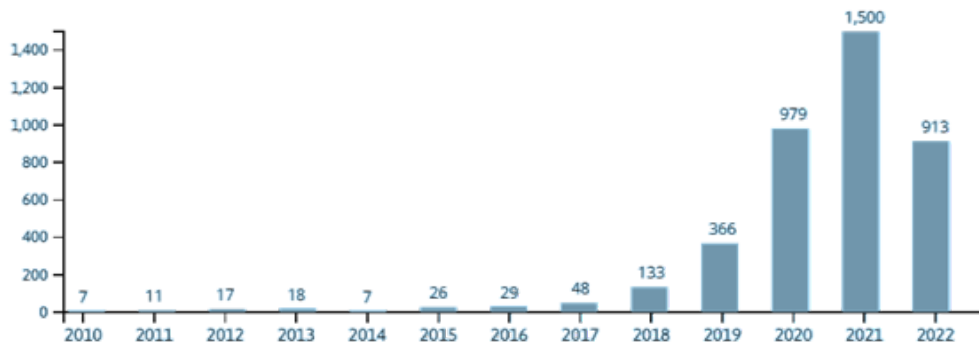


Figura 1. Aparició en publicacions de l'atenció virtual i la telemedicina en el tractament de la població adulta (2010-2022). Font: Linknovate.

Per descomptat, tractar determinades condicions a distància pot ser un repte. La telemedicina es fa servir sovint per tractar malalties comunes, gestionar condicions cròniques o oferir serveis especialitzats. Si un pacient està tractant amb una afecció emergent o greu, el proveïdor remot els aconsellarà que busqui atenció mèdica presencial. Tot i això, els beneficis de l'assistència sanitària virtual són nombrosos per als pacients:

- Millor accés a l'atenció: les cites virtuals d'assistència sanitària són prometedores per als pacients que viuen en zones remotes, rurals o amb pocs serveis.
- Millor qualitat de l'atenció: l'assistència sanitària virtual pot millorar la qualitat de l'atenció al pacient, a més que les relacions pacient-metge són més fortes a mesura que s'amplia l'accés i hi ha més serveis disponibles de forma remota.
- Conveniència: els pacients perden més temps del que es podria pensar en les visites rutinàries al metge, ja sigui assegut al trànsit de parada i sortida o una sala d'espera. El temps de viatge requereix temps, i l'atenció virtual redueix en gran part el temps que han de destinar els pacients.
- Gestió de les condicions cròniques: molts sistemes de salut utilitzen l'assistència sanitària virtual per controlar les condicions de salut en curs, com ara la diabetis o la pressió arterial alta.
- Tractament de símptomes urgents: els pacients poden tenir accés gairebé immediat als cuidadors per a una cita inicial. Pot ser que es requereixi un seguiment en persona, però els pacients poden començar ràpidament el procés inicial des d'on siguin.
- Costos sanitaris reduïts: l'assistència sanitària virtual podria suposar un estalvi de 6.000 milions de dòlars anuals, segons la consultora Towers Watson. El motiu és la millor gestió de les malalties cròniques, la reducció del temps de viatge i un menor nombre d'estades hospitalàries.

Per als sistemes de salut, els beneficis de l'assistència sanitària virtual són lleugerament diferents. La seva implementació pot augmentar els recursos humans, ampliar la capacitat clínica i millorar l'eficiència, així com proporcionar els beneficis esmentats anteriorment per als pacients. L'assistència sanitària virtual també pot racionalitzar els exàmens presencials recopilant informació dels pacients, recopilant dades de símptomes i identificant possibles opcions d'atenció abans de la visita real. Recopilant aquesta informació del pacient amb antelació, els metges estalvien temps per revisar les possibles opcions de tractament i interactuar més amb el pacient. La comunicació directa d'atenció virtual amb un pacient abans d'una visita a l'oficina genera un estalvi de temps per a una consulta mèdica i per al pacient.

Tots aquests beneficis han generat que l'aplicació d'aquests models d'atenció sanitària hagin agafat força als darrers anys, i tal com es veu al gràfic següent, les publicacions han passat els darrers anys de ser generades per universitats i centres de recerca a ser produïdes pel teixit empresarial, el que ens diu que la seva aplicació ja s'està veient al nostre dia a dia.

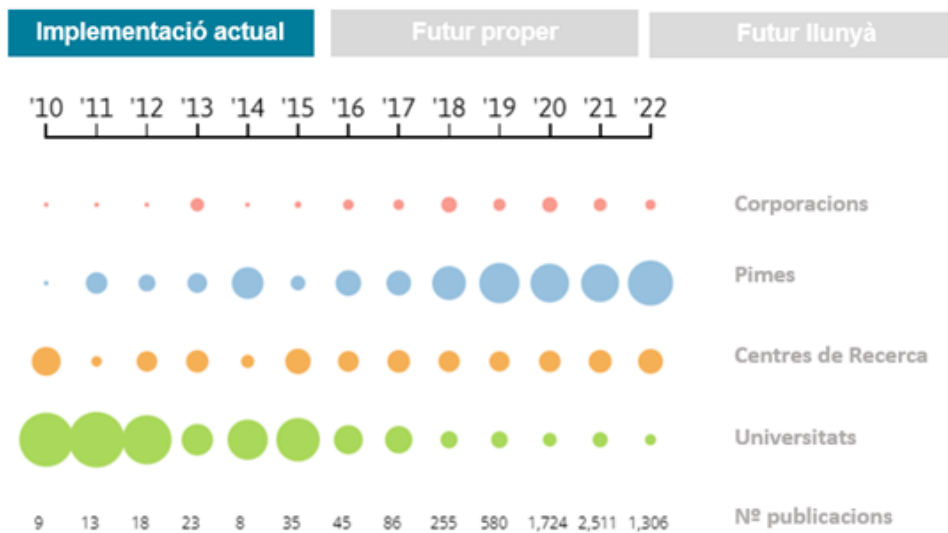


Figura 2. Aparició de l'atenció virtual i la telemedicina en el tractament de la població adulta en publicacions per tipus d'organització (2010-2022). Font: Linknovate.

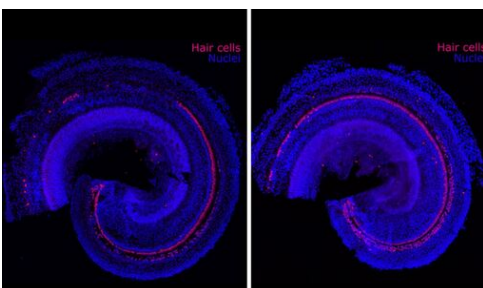


Identificados 75 factores de riesgo genético asociados al Alzheimer

El Alzheimer es la forma más común de demencia y afecta a unas 800.000 personas en España, según la Sociedad Española de Neurología (SEN). Esta patología compleja y multifactorial, que suele desarrollarse después de los 65 años, tiene un fuerte componente genético. Se cree que la mayoría de los casos están causados por la interacción de diferentes factores de predisposición genética y ambientales. Aún no existe cura; los medicamentos disponibles se dirigen principalmente a ralentizar el deterioro cognitivo y a reducir ciertos trastornos del comportamiento. Por ello, uno de los principales retos de la investigación es caracterizar mejor sus factores de riesgo y proponer nuevas dianas terapéuticas. El equipo realizó un estudio de asociación de todo el genoma (conocido como GWAS) sobre el mayor grupo de pacientes creado hasta ahora. Ahora, investigadores de Europa, EE UU y Australia han identificado 75 regiones del genoma asociadas al Alzheimer. De ellas, 42 son nuevas, es decir, nunca se habían implicado en la enfermedad. Los resultados, publicados en Nature Genetics, aportan más conocimientos sobre los mecanismos biológicos implicados y acercan un mejor diagnóstico y tratamiento.

[Veure'n més](#)

TIC



Reversing hearing loss with regenerative therapy



How to rejuvenate the immune system of elderly people and reduce

Most of us know someone affected by hearing loss, but we may not fully appreciate the hardships that lack of hearing can bring. Hearing loss can lead to isolation, frustration, and a debilitating ringing in the ears known as tinnitus. It is also closely correlated with dementia.

[Veure'n més](#)

their risk of infectious disease

A new study identifies a reason for why older adults are significantly more susceptible to infectious diseases than younger people, a critical societal issue most recently exemplified by the COVID-19 pandemic.

[Veure'n més](#)

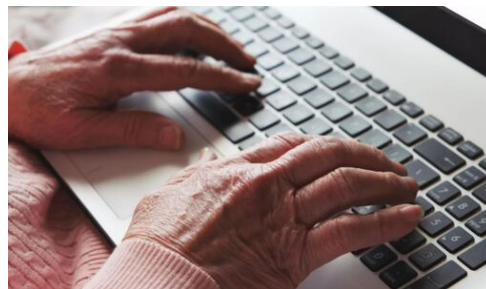
Simulació entorns reals



Para qué sirven realmente los relojes del envejecimiento

La edad es mucho más que el número de cumpleaños celebrados. El estrés, el sueño y la dieta influyen en cómo nuestros órganos se enfrentan al desgaste de la vida cotidiana. Estos factores pueden determinar si envejecemos más rápido o más lento que las personas nacidas el mismo día que nosotros.

[Veure'n més](#)

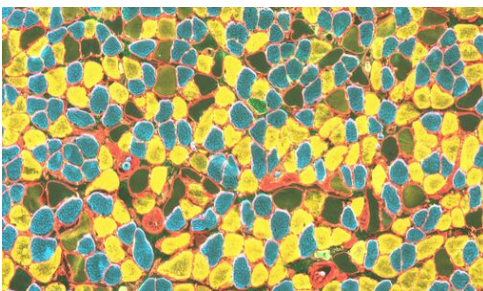


Nebraska Offers Digital Skills Training Platform to Seniors

The Nebraska State Unit on Aging, through a partnership with GetSetUp.io, has launched a digital learning platform to help seniors in the state gain skills — both digital and real-world.

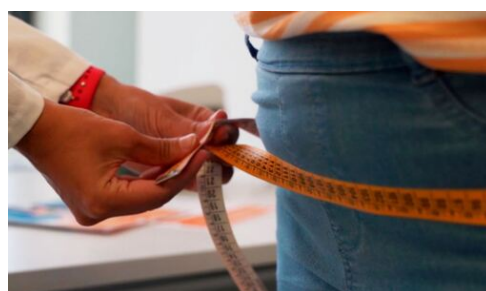
[Veure'n més](#)

Dietes i hàbits saludables



Multiple treatments to slow age-related muscle wasting

Everyone wants to stay fit and healthy as



La nutrición de precisión genera mayor adherencia a la Dieta Mediterránea como estándar

they grow old. But as we age, our body degrades, our muscles shrink and strength declines. Some older people suffer from excessive muscle loss, a condition known as sarcopenia. Researchers show that a combination therapy could delay the onset of sarcopenia.

[Veure'n més](#)

saludable y puede ser eficaz en la pérdida de peso

Implementar una estrategia de nutrición personalizada genera un mayor seguimiento de la Dieta Mediterránea y podría ser efectiva en la pérdida de peso, de acuerdo con los resultados obtenidos en un estudio clínico realizado por el centro tecnológico Eurecat con 134 participantes.

[Veure'n més](#)

Sociosanitari



Piden a Sanidad crear equipos de Atención Primaria específicos para las residencias de ancianos

La patronal de las residencias de mayores, Aerte, ha pedido a la Conselleria de Sanidad que aproveche el crecimiento de la plantilla en más de 6.000 nuevas plazas estructurales (5.040 a partir del próximo 1 de mayo) para crear en los centros de salud grupos específicos de trabajo para residencias.

[Veure'n més](#)



El 87% de los ancianos quiere pasar sus últimos años de vida en casa

El fin de la pandemia parece acercarse con la retirada de las mascarillas. Para los ancianos, ese colectivo que fue objeto de preocupación para muchos durante la crisis sanitaria, la soledad no ha cesado con la vuelta a la normalidad.

[Veure'n més](#)

Eurecat realitza aquest butlletins de vigilància tecnològica en el marc de l'operació de transferència de coneixement i de tecnologia per a la millora de la QoL de la població anciana del Maresme, que forma part del programa que articula la xarxa "Ecosistema d'innovació per les ciutats cuidadores", d'Especialització i Competitivitat Territorial (PECT) de Mataró, cofinançat pel PO FEDER de Catalunya.

En col·laboració amb:

eurecat
Centre Tecnològic de Catalunya