

# CARTA DE COLORS DE MATARÓ

## 5.-CARTA DE COLORS: PARAMENTS



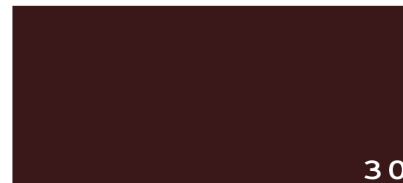
# CARTA DE COLORS DE MATARÓ

## 5.-CARTA DE COLORS

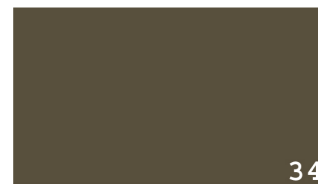
### COMPLEMENTS:



### FUSTERIA:



### SERRALLERIA:



Nota: Els colors reproduïts poden presentar distorsió degut al sistema d'impressió. Vegeu patrons originals a la Paleta Cromàtica annexa.

# CARTA DE COLORS DE MATARÓ

## 5.-CARTA DE COLORS (Codificacions)

PARAMENTS			
Nº	A.C.C.	N.C.S.	R.G.B.
1	C4.30.40	4040-Y80R	136-47-7
2	C8.15.55	3020-Y80R	174-139-110
3	D2.10.70	1515-Y70R	209-168-135
4	D6.20.60	3020-Y50R	202-140-103
5	D6.20.70	1030-Y60R	223-160-113
6	D6.25.55	3030-Y50R	182-121-76
7	E0.30.60	2030-Y40R	185-136-67
8	E4.20.70	2020-Y40R	210-173-117
9	E8.15.55	4010-Y30R	139-122-84
10	E8.15.65	2010-Y40R	188-167-125
11	E8.15.75	1515-Y30R	217-188-127
12	E8.25.75	1020-Y30R	222-185-105
13	E8.30.60	3030-Y20R	178-141-62
14	F0.30.70	1040-Y20R	216-183-92
15	F6.20.80	1020-Y10R	233-213-136
16	F6.09.86	0505-Y30R	243-226-181
17	H4.16.70	2020-G50Y	173-189-118
18	K2.15.65	2020-G20Y	148-186-125
19	N0.10.70	2020-B70G	138-196-159
20	U0.10.70	1020-R70B	170-181-202

COMPLEMENTS			
Nº	A.C.C.	N.C.S.	R.G.B.
21	F2.05.65	3005-Y20R	159-160-133
22	F2.10.70	2005-Y30R	194-181-138
23	F6.10.60	3010-Y20R	159-153-112
24	G0.05.65	3005-G80Y	162-166-128

FUSTERIA		
Nº	RAL	R.G.B.
25	RAL 6004	5-80-72
26	RAL 6011	53-106-30
27	RAL 6020	2-71-20
28	RAL 7001	124-140-130
29	RAL 8012	94-10-1
30	RAL 8017	62-31-31
31	RAL 8025	94-66-36

SERRALLERIA		
Nº	RAL	R.G.B.
32	RAL 6012	28-60-51
33	RAL 7002	123-122-89
34	RAL 7006	90-82-65
35	RAL 7012	66-70-69
36	RAL 7030	123-131-110

# CARTA DE COLORS DE MATARÓ

## 6.-RECOMANACIONS

**1.-Consideració general:** El paisatge urbà és un bé comú que els entes públics han de gestionar per sobre dels interessos particulars. La Carta de Colors ha estat dissenyada per facilitar la tasca de tots els tècnics que han d'intervenir en les façanes de Mataró, ha estat dirigida per l'arquitecte Joan Casadevall Serra, gerent de l'empresa "Gabinete del Color", i on ha participat també el colorista Olivier Gadea i la resta de l'equip. Tot el treball ha comptat amb la supervisió de l'arquitecte Xavier Pous i els tècnics del Servei d'Habitatge i Llicències Urbanístiques de l'Ajuntament de Mataró.

En la metodologia seguida s'ha fet l'esforç per identificar els colors més representatius de Mataró i que millor harmonitzen en el paisatge urbà consolidat. Aquest treball pretén conscienciar sobre la importància del color en l'arquitectura i la Carta de Colors ha de ser una nansa a la que afermar-se si volem un paisatge harmònic i restauracions respectuoses amb el patrimoni històric. És competència i responsabilitat del projectista la determinació dels colors, materials i textures amb els que intervenir en les façanes, per això caldrà aportar la documentació necessària pel seu control municipal. Amb aquest objectiu la paleta cromàtica s'incorporarà en la futura Ordenança d'Edificació entre les mesures per a la millora del paisatge urbà. Per ajudar a la seva aplicació i articulació adjuntem algunes recomanacions:

**2.-Paleta Cromàtica:** La Carta de Colors de Mataró consta de 36 colors que s'escolliran en funció de l'element a cromatitzar:

**PARAMENTS PRINCIPALS:** Colors del 1 al 20.

**COMPLEMENTS:** Colors del 21 al 24.

**FUSTERIA.** Colors del 25 al 31.

**SERRALLERIA:** Colors del 32 al 36.



Colors de complements.

# CARTA DE COLORS DE MATARÓ

## 6.-RECOMANACIONS

**3.-Composició cromàtica:** Les façanes de l'arquitectura tradicional responen a uns principis de composició que és precís conèixer per aprendre a respectar: es basa en una retícula sobreposada al pla de façana que l'organitza sense ser necessàriament simètrica però sí alineada en la seva disposició dels forats i voladuis. En general domina el ple sobre el buit i l'alçada sobre l'amplada. La façana s'organitza en una estructura tripartida com en l'arquitectura clàssica:

-Coronament: Remat de l'alçat que defineix la línia d'ombra en el cas de cornises i ràfecs.

-Parament: Pany dominant de l'alçat que serveix de fons de la composició.

-Basament: Recolzament de la façana en el carrer ja sigui un simple sòcol o tota una planta.

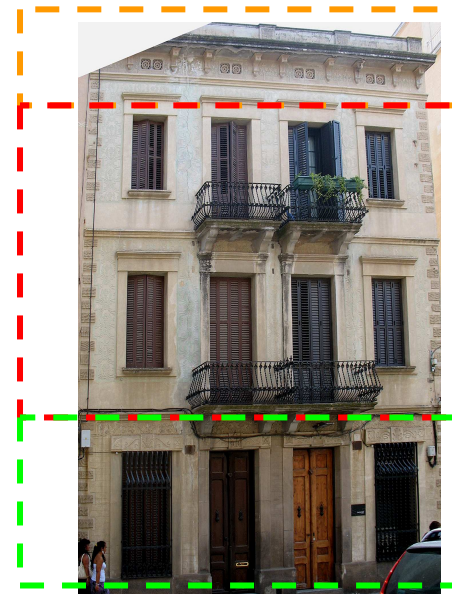
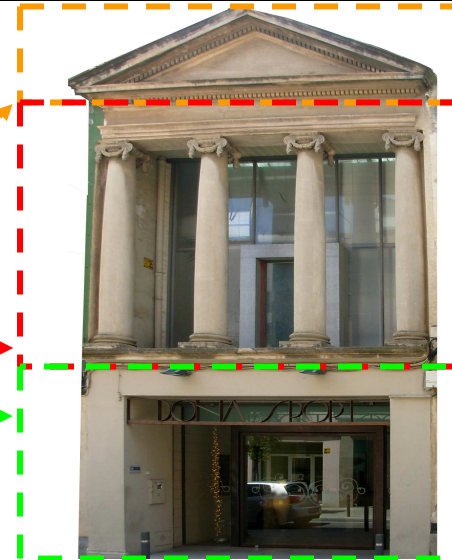
Tot això amb la retícula sobreposada que conformen els Complements: Franges de composició de la façana que van del basament al coronament, passant pel parament a la manera d'una quadrícula composta pels sòcols, cèrcols, cantoneres i emmarcaments.

**4.-Selecció cromàtica:** L'elecció dels colors es farà atenent a les següents premisses:

1.-Cal analitzar les preexistències existents en la pròpia façana per respectar-les i conservar-les (ornamentació, materials, oficis artesans, textures i colors) i sols en cas de no trobar en la Carta algun dels colors originals o amb motiu del seu especial interès, es podran proposar altres colors justificant la seva naturalesa i referenciació per poder ser informats per les Comissions pertinents.

2.-S'hauran de respectar les unitats arquitectòniques de l'edificació existent i el seu entorn de manera que l'aplicació del cromatisme respecti el projecte conjunt unitari.

3.-En l'elecció del color s'hauran de tenir en compte les edificacions veïnes per tal de no repetir cromatismes entre façanes contigües que desdibuixin el parcel·lari tradicional.



Mateixa estructuració en façanes diferents.

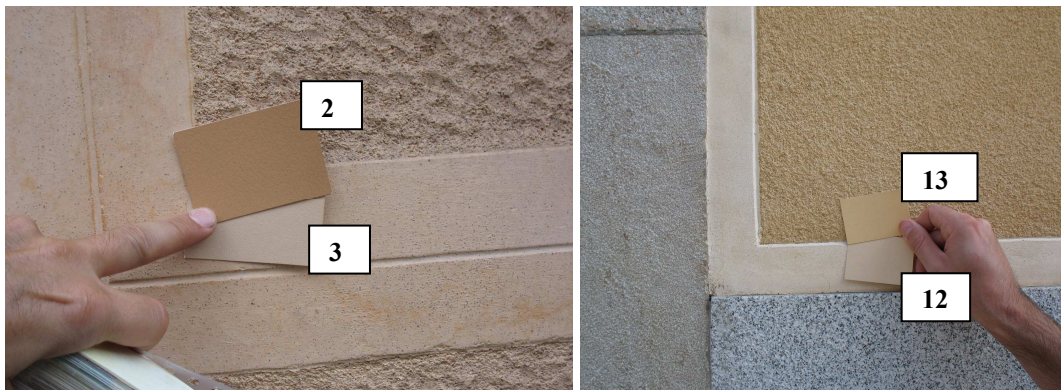


# CARTA DE COLORS DE MATARÓ

## 6.-RECOMANACIONS

**5.-Combinacions de colors:** Els colors de la façana s'escolliran entre els corresponents a cada element arquitectònic sense repeticions entre ells i buscant la seva harmonia, ja sigui per analogia tonal o per contrast. En les il·lustracions de la dreta es mostren tres exemples d'harmonització de colors en una façana. En arquitectura històrica s'ha de respectar sempre que la quadrícula formada pels relleus sobresortits del parament (sòcols, balcons, emmarcaments, cornises i cantoneres) sigui de tons sorrenes i més clara que el color del parament. La fusteria més fosca i la serralleria menys cromàtica i neutre.

**6.-Textura i color:** Tant important com el color són els materials escollits i les seves textures. Un mateix estuc encara que estigui tenyit amb la mateixa proporció de pigment, canviarà la percepció del color en funció de la textura que tingui d'acabat: la part llisa sempre es veurà més clara que la rugosa. Això obligarà que en cas de restaurar-la es facin servir colors diferents: més clars en les parts lliscades o superfície dels esgrafiats, i més fosca en els fons i parts raspades o desbastades, però sempre fent servir la mateixa gamma de color. En la carta de colors això s'ha tingut molt en compte i per això s'aparellen alguns tons per poder respectar la textura (raspat-lliscat): **2-3; 4-5; 7-8; 9-10; 12-13**



Textura i color. Esquerra: raspat 2-lliscat 3. Dreta: raspat 12-lliscat 13.

