

DENOMINACIÓ: Ciutat romana d'Iluro
 EMPLAÇAMENT: Mataró entre muralles
 BARRI: Centre
 ÈPOCA: Romana
 ESTIL:
 AUTOR:
 ÚS:

PLANEJAMENT VIGENT (P.G.O.M./1996)
 Declarat Bé Cultural d'Interès Nacional, BCIN, per l'Acord del Govern de la Generalitat de 7-11-95, publicat al DOG 2146 de 22-12-95 i amb núm de Registre R-I-55-0000-116
 NIVELL DE PROTECCIÓ (PLA ESPECIAL)
 Protecció F.
 Protecció del jaciment arqueològic.

DESCRIPCIÓ FÍSICA, VALORACIÓ I NOTES HISTÒRIQUES
 Les restes de la ciutat romana d'Iluro es conserven en el subsòl de l'actual nucli històric de Mataró. L'anomenada *oppidum civium romanorum* de Plini o *parva oppida* de Mela fou fundada cap el 80-70 aC. La ciutat, amb una superfície d'entre 7 o 8 hectàrees, fou construïda *ex novo*, és a dir, de nova planta, d'acord amb una planificació urbanística regular articulada a partir de dos eixos o carrers principals, el *cardo maximus*, d'orientació nord-sud, i el *decumanus maximus*, orientat est-oest. La resta de carrers, els *cardines* i els *decumani minores*, s'ordenaven paral·lelament als principals. Els espais que es delimitaven entre els carrers eren les illes o *insulae*, ocupades per habitatges (*domus*) i locals comercials (*tabernae*). Les *insulae* d'Iluro eren de forma quadrada i tenien uns 35 metres de costat. La ciutat estava voltada per una muralla, encara no documentada, tenia una àmplia plaça o *forum*, situat pels voltants de l'actual basílica de Santa Maria, que acollia els edificis públics i religiosos. El cementiri d'Iluro estava situat als afores de la ciutat, a ponent, indret que actualment es correspon amb els carrers de La Riera, Barcelona i Sant

Josep i s'estenia bàsicament, tot seguint el traçat de la Via Augusta, cap als carrers de Sant Benet i Miquel Biada. Aquest cementiri s'utilitzà des del segle I aC fins al segle IV dC.
 L'etapa més esplendorosa d'Iluro se situa entre el final del segle I aC, quan obtingué la categoria jurídica de *municipium*, i la segona meitat del segle II dC. Hi ha poques dades sobre l'evolució posterior de la ciutat. Durant el segle I dC el sector sud de la ciutat sembla mantenir-se com a àrea comercial. Al segle II dC es construïren nous edificis, potser d'ús públic, com els banys que es descobriren en el subsòl de Can Xammar. Posteriorment molts edificis privats i el sector comercial del *cardo maximus* patiren importants reformes, i s'inicià una etapa de decadència urbanística. L'urbanisme d'Iluro es transformà profundament entre els segles III i VI. Alguns carrers deixaren d'utilitzar-se - entre ells el *cardo maximus* -, mentre que d'altres foren ocupats per nous edificis. Un extens sector de la ciutat es terraplenà potser per construir-hi al damunt, mentre que el *forum* i àrees properes foren reutilitzades com a cementiri. Molts habitatges s'abandonaren i altres es reformaren profundament. També s'abandonaren algunes indústries i tallers. L'arqueologia demostra que a Iluro hi va haver població com a mínim fins a la primera meitat del segle VI.

BIBLIOGRAFIA
 -Cerdà, J. A. Garcia, J. Martí, C.Pera, J. Pujol, J.Revilla, V. "Iluro, oppidum civium romanorum: estado de la cuestión", Actes XIV Congrés Internacional d'Arqueologia clàssica, La ciutat en el món romà, Tarragona, 1993-1994.
 -Cerdà, J.A. Garcia, J. Martí, C.Pera, J. Pujol, J. Revilla, V. "El cardo maximus de la ciutat romana d'Iluro (Hispania Tarraconensis)", a Laetania, 10. Mataró, 1997.
 -Clariana, "Iluro ciutat romana". Col. Sal·lusti 1. Grup d'Història del Casal. Mataró, 1994.
 -Garcia J. "Una aproximació al coneixement de la ciutat romana d'Iluro", Fulls del Museu Arxiu de Santa Maria, 52. Mataró, 1995.
 -Garcia, J. (coord.). "Iluro. Una ciutat per descobrir". Museu de Mataró. Mataró, 1999.



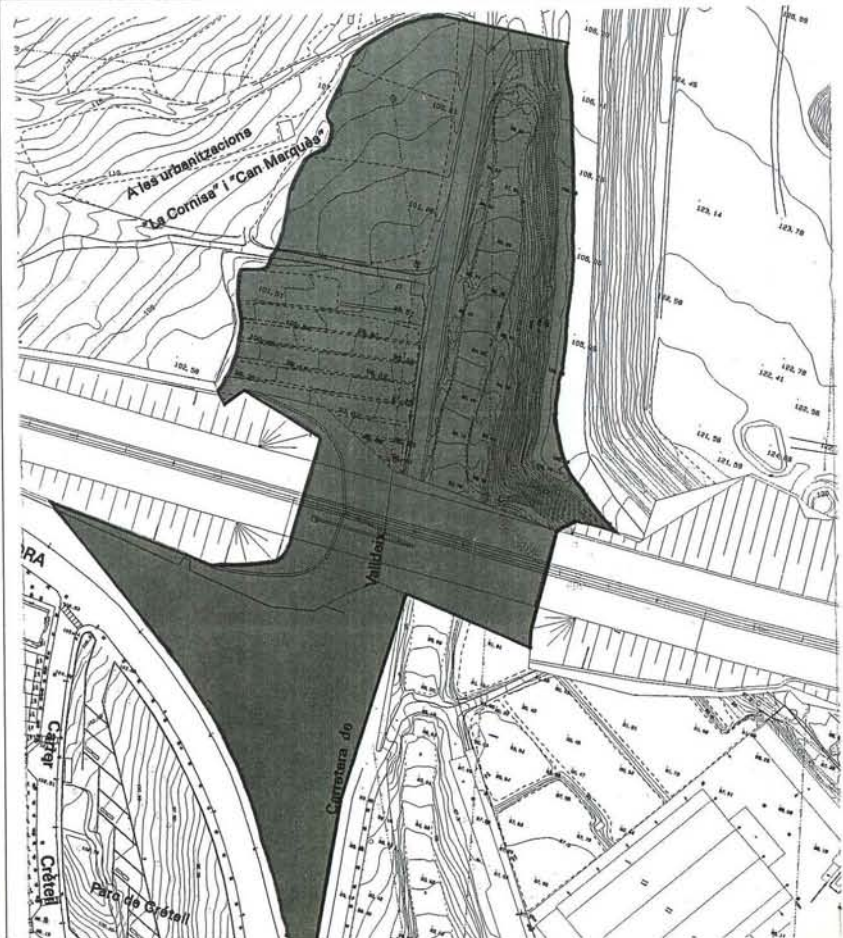


<p>DENOMINACIÓ: Clòs arqueològic Torre Llauder EMPLAÇAMENT: Avgda. Lluís Companys, Camí Ral i carrer Roma BARRI: Pla d'en Boet ÈPOCA: Romana ESTIL: AUTOR: ÚS: PLANEJAMENT VIGENT (P.G.O.M./1996) Declarat Bé Cultural d'Interès Nacional, BCIN, el 23-12-64, publicat al BOE del 20-1-65, amb núm. De Registre R-I-55-00-88. Sistema d'equipaments (E), viari (C), parc urbà (V) NIVELL DE PROTECCIÓ (PLA ESPECIAL) Protecció F. Protecció de jaciment arqueològic.</p>	<p>DESCRIPCIÓ FÍSICA, VALORACIÓ I NOTES HISTÒRIQUES Fou descobert l'any 1961. La urbanització del sector a inicis dels anys 70 ocasionà la destrucció de part del jaciment. La vil·la estava situada a la plana marítima, al costat esquerre de la riera d'Argentona, prop de la seva desembocadura, en una zona fèrtil ben irrigada. Distava uns 700 m de la Via Augusta i un quilòmetre i mig d'Illuro. L'ocupació més antiga del lloc data de final del segle I aC i correspon a unes construccions modestes i a un forn d'una terrisseria. La vil·la que es sobreposa a aquestes construccions tenia un total de 17.000 m2 de superfície edificada i s'organitzà de manera rigorosa aprofitant els desnivells del terreny. El sector residencial privat, juntament amb les dependències de servei, ocupava la part més elevada i la posició central. A l'entorn, segurament disposades en terrasses, es situaven altres àrees residencials, magatzems i dependències artesanals i d'ús agrícola. L'edifici residencial tenia uns 2.500 m2 de superfície i tenia habitacions de recepció i privades (<i>cubicula</i>), uns banys i unes dependències de servei, distribuïdes al voltant d'un peristil.</p>	<p>Cap a mitjan segle I dC s'hi construïren habitacions residencials, algunes decorades amb mosaics, en una terrassa inferior de la vil·la - a l'actual pollancreda davant del Clòs arqueològic -. Al final del segle II dC el sector central es reconstruí, s'hi afegí un atri o rebedor i es decoraren les habitacions principals amb mosaics policroms, marbres i pintures. La vil·la mantingué aquesta aparença fins al segle IV, quan algunes habitacions del sector residencial foren convertides en magatzem, fet que provocà la destrucció parcial dels mosaics. Només una habitació, a la qual s'afegí una capçalera en forma d'absis, fou mantinguda com a sala noble. La vil·la perdurà fins el segle VI. Quan l'any 1989 s'obriren unes rases al carrer Roma per renovar la xarxa de clavegueram, es localitzaren unes restes arqueològiques en la pollancreda situada davant del Clòs Arqueològic. Es excavacions posaren al descobert diverses dependències de la vil·la romana, alguna de les quals estava pavimentada amb mosaics, força ben conservats. La troballa evidencià que la vil·la romana s'estenia per aquest sector en una terrassa inferior. A excepció d'aquesta intervenció puntual, no s'hi han realitzat nous treballs, per la qual cosa es desconeix l'extensió que poden ocupar les restes arqueològiques en aquest nou sector.</p>	<p>BIBLIOGRAFIA -Cerdà, J.A. Pérez, S. "Darreres excavacions d'urgència davant del clos arqueològic de Torre Llauder", <i>Laietania</i>, 6. Mataró, 1991. -Clariana, J.F. Prevosti, M. "Un exemple de ruralització a l'antiguitat tardana: la vil·la de Torre Llauder", III Reunió d'arqueologia cristiana hispànica, Maó, 1988. -Olesti, O. "El territori del Maresme en època republicana (s. III-I aC). Estudi d'Arqueomorfologia i Història". Premi Iluro 1994. Mataró, 1995. -Prevosti, M. "Cronologia i poblament a l'àrea rural d'Illuro". Premi Iluro 1980. Mataró, 1981. -Prevosti, M. Clariana, J.F. "Torre Llauder. Vil·la romana". Guies jaciments arqueològics. Generalitat de Catalunya. Mataró, 1988.</p>
---	--	---	--

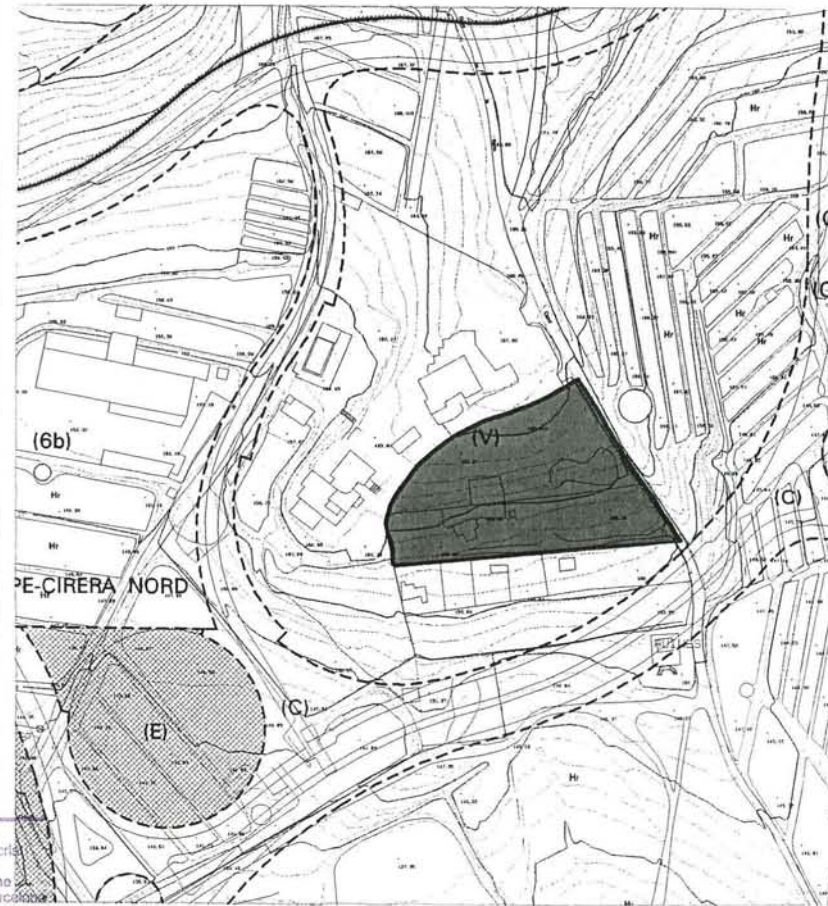


Generalitat de Catalunya
 Departament de Política Territorial
 i Obres Públiques
 Direcció General d'Urbanisme
 Comissió d'Urbanisme de Barcelona

<p>DENOMINACIÓ: Forns i abocadors de ceràmica EMPLAÇAMENT: Riera de Sant Simó, entre Torrents de ca la Madrona i can Català BARRI: Veïnat de Valldaix ÈPOCA: Ibèrica ESTIL: AUTOR: ÚS: PLANEJAMENT VIGENT (P.G.O.M./1996) Sector de dotacions i serveis privats de nova creació (6b), Via Urbana (C), Sistema hidrològic (H), Sistema de parcs i jardins urbans(V), equipament (E). Declarat Bé Cultural d'Interès Local, BCIL. NIVELL DE PROTECCIÓ (PLA ESPECIAL) Protecció F. Protecció de jaciment arqueològic</p>	<p>DESCRIPCIÓ FÍSICA, VALORACIÓ I NOTES HISTÒRIQUES Situat a l'est de la parcel·la 20/a del polígon 26 segons el cadastre, l'any 1968 foren localitzats tres forns i l'abocador. Els forns es troben en el llit de la riera, al costat de ponent, i l'abocador molts pocs metres al nord. Actualment estan tapats per les terres del talús de la riera. Al 1973 se'n destapà un per estudiar-lo. És de planta el·líptica i només es conserven dues parts, la fogaina i la cendrera. Les mides màximes del forn són 3.55 de llargada i 2.80 m. d'amplada. L'any 1992, en motiu de la construcció de la variant de l'A-19 a Mataró, s'excavà els murs de contenció del pont que travessa la riera de Sant Simó. Al costat de ponent s'hi trobà un sector d'abocador de ceràmica ibèrica, la qual possiblement es favrbricà als forns abans esmentats. Es data de la meitat del segle III a. C.</p>	<p>ESTAT DE CONSERVACIÓ Bò.</p> <p>BIBLIOGRAFIA -"Carta dels vestigis arqueològics del terme municipal de Mataró". Museu Municipal de Mataró, Secció d'Arqueologia. 1977. -"Autopistas i arqueologia" Memòria de les excavacions en la prlongació de l'autopista A-19. CESA. Generalitat de Catalunya Departament de Cultura.</p>	<p>RÚSTICA: DADES CADASTRALS (CTR) REF. CADASTRAL: PROPIETARI:</p> <p>URBANA: DADES CADASTRALS (CTU) REF. CADASTRAL: VALOR CADASTRAL: RENDA CADASTRAL: CONTRIBUTIÓ ANUAL: PROPIETARI</p>
--	---	--	---



<p>DENOMINACIÓ: Les Piques EMLAÇAMENT: Sector C-1 BARRI: Cirera Nord ÈPOCA: Ibèric Plè/ Romà republicà/ Romà Alt Imperi/ Romà Baix Imperi ESTIL: AUTOR: ÚS:</p> <p>PLANEJAMENT VIGENT (P.G.O.M./1996) Sistema de parcs i jardins urbans (V)</p> <p>NIVELL DE PROTECCIÓ (PLA ESPECIAL) Protecció F. Protecció de jaciment arqueològic.</p>	<p>DESCRIPCIÓ FÍSICA, VALORACIÓ I NOTES HISTÒRIQUES La urbanització del sector C-1 (Cirera Nord), va permetre descobrir aquest nou jaciment excavat l'any 1995. Les estructures més antigues, un grup de 21 sitges, es situen en els segles IV-III aC. En el mateix indret, entre el 50 aC i el segle II dC, hi funcionà un assentament rural constituït per una sèrie de dependències, algunes de les quals acollien magatzems de sitges i "doliae". Dels segles V i VI es localitzaren alguns abocadors de deixalles.</p> <p>ESTAT DE CONSERVACIÓ Bò.</p>	<p>BIBLIOGRAFIA Francesc Gallemí, Miquel Gurrera, Ismael Redolar. Memòria dels sondeigs, delimitació i excavació arqueològica d'urgència a Les Piques (Mataró, El Maresme. Juliol-setembre 1995.</p>	<p>RÚSTICA: DADES CADASTRALS (CTR) REF. CADASTRAL: PROPIETARI:</p> <p>URBANA: DADES CADASTRALS (CTU) REF. CADASTRAL: VALOR CADASTRAL: CODI SIG: PROPIETARI:</p>
--	---	---	---



Generalitat de Catalunya
 Departament de Política Territorial
 i Urbanisme
 Direcció General d'Urbanisme
 Comissió d'Urbanisme de Barcelona

DENOMINACIÓ: Els Vidals
 EMPLAÇAMENT: Paratge dels Vidals
 BARRI: Veïnat de Mata
 ÈPOCA: Ibero-romana
 ESTIL:
 AUTOR:
 ÚS:

DESCRIPCIÓ FÍSICA, VALORACIÓ I NOTES HISTÒRIQUES
 Jaciment situat al veïnat de Mata, en el paratge dels Vidals. L'any 1996, es realitzà una campanya d'excavació en la qual es trobà les restes d'una construcció que cal interpretar com un "tugurium" o cobert relacionat amb les feines agrícoles. S'utilitzà entre finals del segle I aC i mitjans del segle I dC. En les prospeccions realitzades en superfície es trobaren però, materials més antics- segle IV aC- i més moderns- segle II dC-, la qual cosa indica que podria tractar-se d'un jaciment més extens.

PLANEJAMENT VIGENT (P.G.O.M./1996)
 Zona agrícola d'entorn natural (7b)

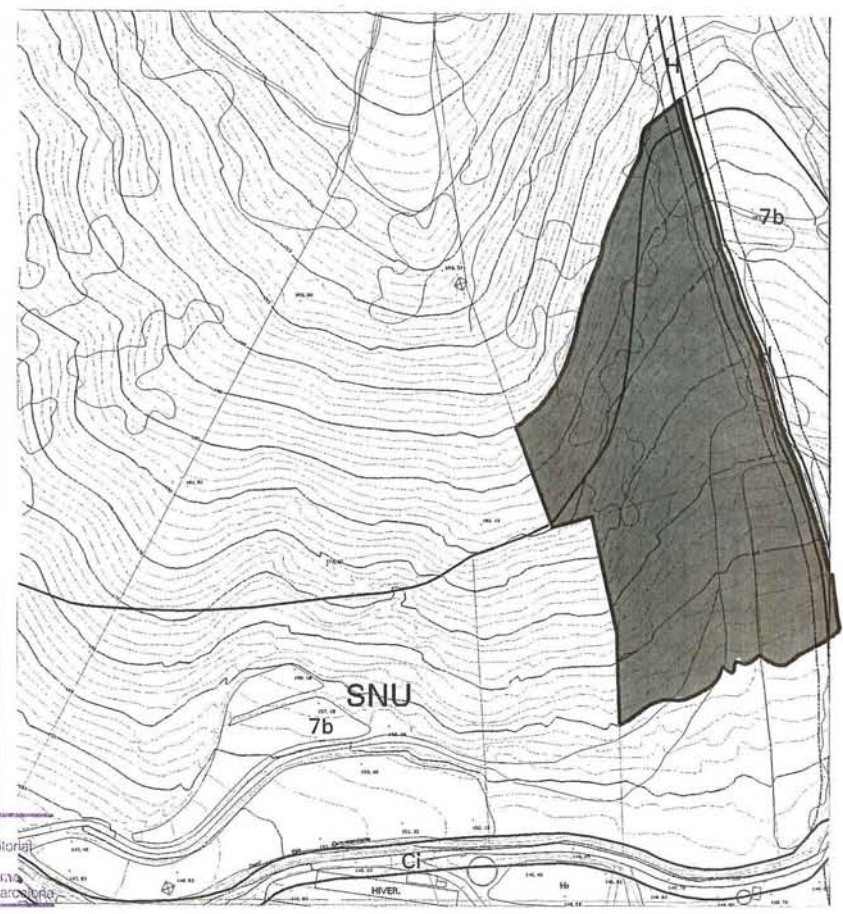
ESTAT DE CONSERVACIÓ
 Bò

NIVELL DE PROTECCIÓ (PLA ESPECIAL)
 Protecció F.
 Protecció de jaciment arqueològic.

BIBLIOGRAFIA
 Xabier Cela, Jaume Pujol, Dolors Zamora. "Memòria de la intervenció arqueològica d'urgència realitzada al jaciment de l'hort dels Vidals". Desembre, 1995- Febrer, 1996.

RÚSTICA: DADES CADASTRALS (CTR)
 REF. CADASTRAL:
 PROPIETARI:

URBANA: DADES CADASTRALS (CTU)
 REF. CADASTRAL:
 VALOR CADASTRAL:
 CODI SIG:
 PROPIETARI:



Generalitat de Catalunya
 Departament de Política Territorial
 i Obres Públiques
 Direcció General d'Urbanisme
 Comissió d'Urbanisme de Mataró

DENOMINACIÓ: **Jaciment del Parc Central**
 EMPLAÇAMENT: **Fase 3B del sector 9**
 BARRI: **Cirera**
 ÈPOCA: **Ibero-romana**
 ESTIL:
 AUTOR:
 ÚS:

PLANEJAMENT VIGENT (P.G.O.M./1996)
 Sistema de parcs i jardins urbans. (V)

NIVELL DE PROTECCIÓ (PLA ESPECIAL)
 Protecció F.
 Protecció de jaciment arqueològic.

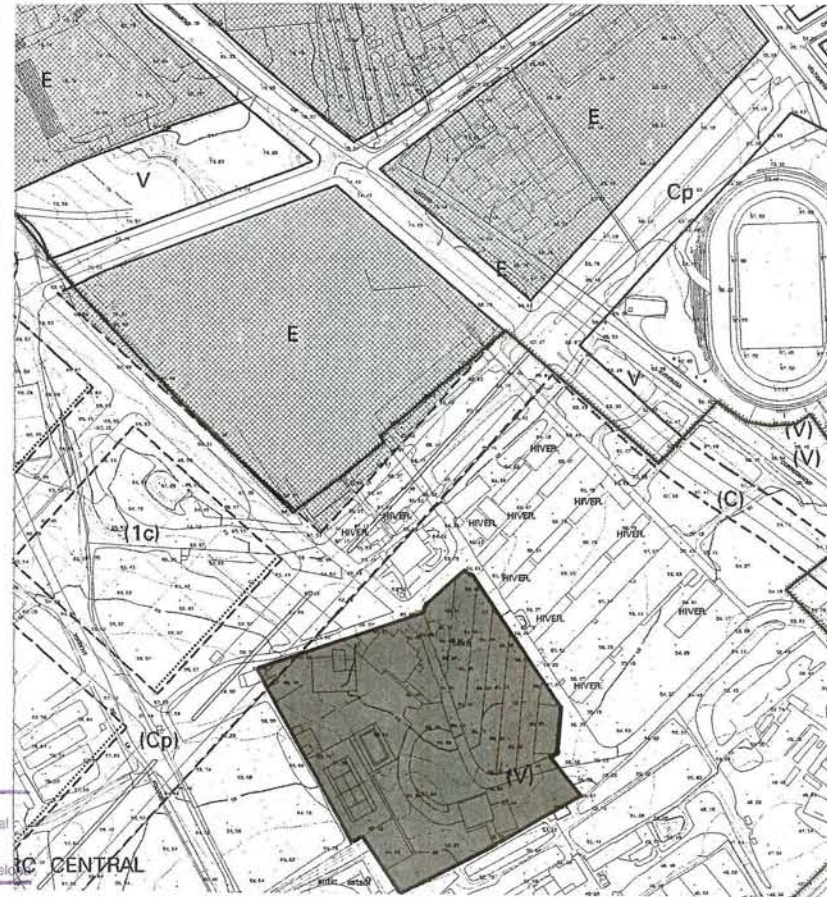
DESCRIPCIÓ FÍSICA, VALORACIÓ I NOTES HISTÒRIQUES
 Durant els anys 1994 al 1998 s'ha realitzat treballs arqueològics en el sector 9 de la ciutat (parc central) per tal de localitzar jaciments arqueològics. Dins de l'anomenada fase 3B del sector 9 es delimitaren unes restes arqueològiques excavades l'any 1999, que posaren al descobert un enorme edifici porxat amb pati central, utilitzat com a magatzem de "dolia". En la zona porxada es trobaren restes de cups, dipòsits i altres estructures d'ús industrial. Possiblement cal interpretar-lo com un centre d'elaboració de vi. El complex estigué en ús durant els tres primers quarts del segle I d.C. (10-75 d.C.). El jaciment arqueològic sembla tenir continuïtat en els terrenys on avui s'aixeca la casa propietat de la família Masjoan, on s'ha trobat interessant material arqueològic dels segles II a.C. - I d.C..

ESTAT DE CONSERVACIÓ
 Bò.

BIBLIOGRAFIA
 Miquel Gurrera Martí. Informe dels sondeigs arqueològics realitzats al sector 9 (Parc Central -Mataró, el Maresme-). Maig de 1998.

RÚSTICA: DADES CADASTRALS (CTR)
 REF. CADASTRAL:
 PROPIETARI:

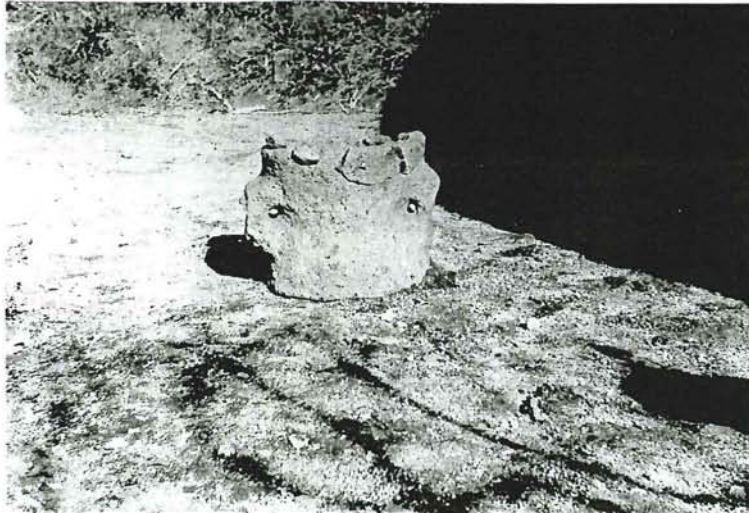
URBANA: DADES CADASTRALS (CTU)
 REF. CADASTRAL:
 VALOR CADASTRAL:
 CODI SIG:
 PROPIETARI:



Generalitat de Catalunya
 Departament de Política Territorial
 i Obres Públiques
 Direcció General d'Urbanisme
 Comissió d'Urbanisme de Barcelona

IC CENTRAL

<p>DENOMINACIÓ: Vil·la de can Majoral EMPLAÇAMENT: Veïnat de Mata, paratge de Vallveric BARRI: Veïnat de Mata ÈPOCA: Romana ESTIL: AUTOR: ÚS:</p> <p>PLANEJAMENT VIGENT (P.G.O.M/1996) Zona de valor agrícola (7). Declarat Bé Cultural d'interès local, BCIL. NIVELL DE PROTECCIÓ (PLA ESPECIAL) Protecció F. Protecció de jaciment arqueològic.</p>	<p>DESCRIPCIÓ FÍSICA, VALORACIÓ I NOTES HISTÒRIQUES Vil·la rural de "can Majoral". L'any 1969 el "Grup Arqueològic" localitzà superficialment diversos fragments de ceràmica romana. L'any 1970 concretament a la finca del Sr. Majoral, hi fou trobada la part superior o biconvexa d'un molí de rotació "a palmentí". L'any 1974 la Secció Arqueològica emprengué un tempteix i es trobà una paret d'aparell romà d'uns 55 cm. de gruix orientada a migdia. Es trobà també part de l'abocador de la vil·la, gran quantitat de material ceràmic, materials de construcció i cinc monedes de bronze.</p>	<p>ESTAT DE CONSERVACIÓ Bò.</p> <p>BIBLIOGRAFIA -"Carta dels vestigis arqueològics del terme municipal de Mataró". Museu Municipal de Mataró, Secció d'Arqueologia. 1977. -Joan Francesc Clariana i Roig. "Sondatge estratigràfic a la vil·la Romana de can Majoral a Mataró ". Revista Laietana núm. 1. 1981.</p>	<p>RÚSTICA: DADES CADASTRALS (CTR) REF. CADASTRAL: PROPIETARI:</p> <p>URBANA: DADES CADASTRALS (CTU) REF. CADASTRAL: VALOR CADASTRAL: RENDA CADASTRAL: CONTRIBUTIÓ ANUAL: PROPIETARI</p>
--	--	---	---



Comunitat de Catalunya
 Departament de Política Territorial
 i Obres Públiques
 Direcció General d'Urbanisme
 Consell d'Urbanisme de Barcelona

DENOMINACIÓ: **Vil·la romana del Caputxins**
 EMPLAÇAMENT: **C. El Salvador, talús nord**
 BARRI: **Rocafonda**
 ÈPOCA: **Romana**
 ESTIL:
 AUTOR:
 ÚS:

DESCRIPCIÓ FÍSICA, VALORACIÓ I NOTES HISTÒRIQUES
 Vil·la rural de la que només es conserven els vestigis de les dependències posteriors ja que les anteriors es destruïren al obrir el carrer.
 La part conservada correspon al Baix Imperi amb uns annexes de l'Alta Edat Mitjana. En la part més inferior es conserven restes de la construcció de l'Alt Imperi.
 Les diferents èpoques s'observen en la sobreposició de parets i amb llur aparell, o sigui hi ha dues vil·les i una part addicional.
 Les cambres excavades han estat vuit, encara que algunes estaven subdividides en posterioritat per envans.

PLANEJAMENT VIGENT (P.G.O.M/1996)
 Equipament (E).
 Declarat Bé Cultural d'Interès Local, BCIL.

ESTAT DE CONSERVACIÓ
 Bò.

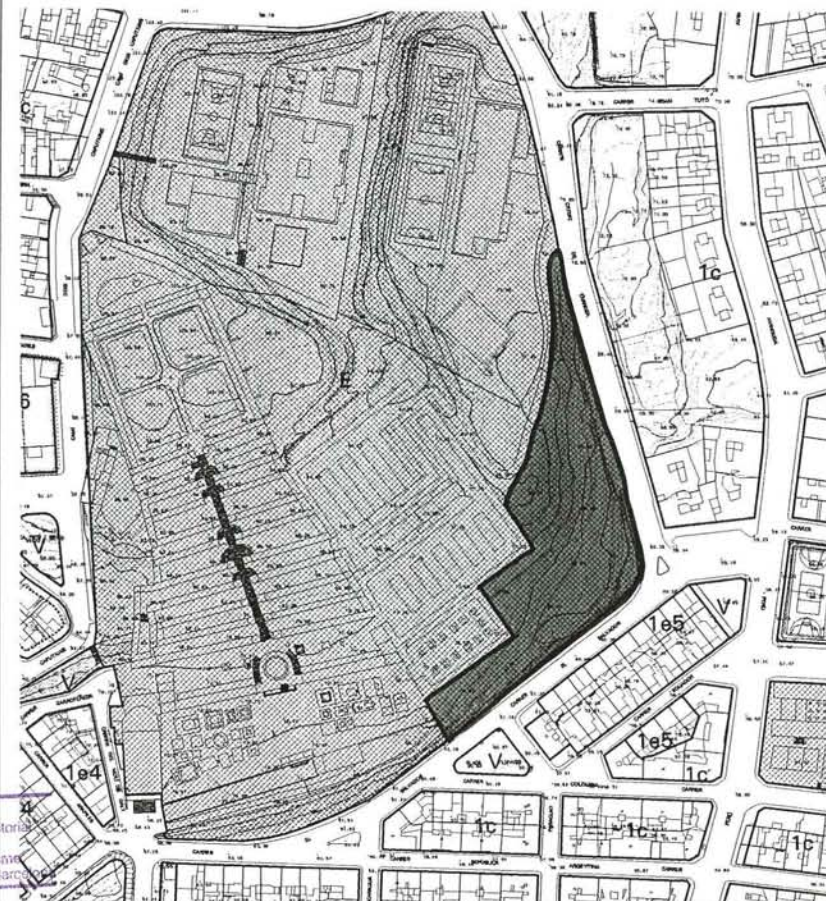
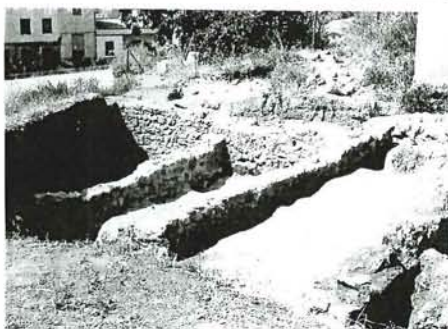
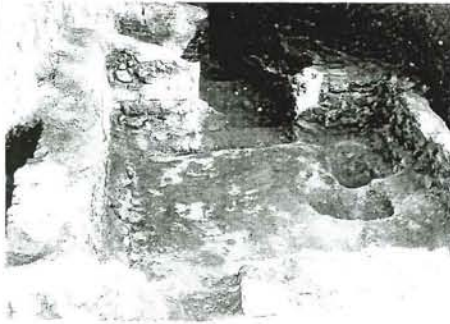
NIVELL DE PROTECCIÓ (PLA ESPECIAL)
 Protecció F.
 Protecció del jaciment arqueològic.

RÚSTICA: DADES CADASTRALS (CTR)
 REF. CADASTRAL:
 PROPIETARI:

URBANA: DADES CADASTRALS (CTU)
 REF. CADASTRAL:
 VALOR CADASTRAL:
 RENDA CADASTRAL:
 CONTRIBUTIÓ ANUAL:
 PROPIETARI

BIBLIOGRAFIA

"Carta dels vestigis arqueològics del terme municipal de Mataró". Museu Municipal de Mataró, Secció d'Arqueologia. 1977.



Generallist de Catalunya
 Departament de Política Territorial
 i Obres Públiques
 Protecció, Governat i Urbanisme
 Comissió d'Urbanisme de Barcelona

<p>DENOMINACIÓ: Poblat EMPLAÇAMENT: Turó d'Onofre Arnau BARRI: Veïnat de Mata ÈPOCA: Ibèrica/ Romana/ Medieval ESTIL: AUTOR: US:</p> <p>PLANEJAMENT VIGENT (P.G.O.M./1996) Sistema de parcs forestals periurbans (U) Declarat Bé Cultural d'Interés Local, BCIL NIVELL DE PROTECCIÓ (PLA ESPECIAL) Protecció F. Protecció del jaciment arqueològic.</p>	<p>DESCRIPCIÓ FÍSICA, VALORACIÓ I NOTES HISTÒRIQUES Restes de poblament ibèric d'habitatges d'època ibèrica documentades per Marià Ribas. L'any 1991 es realitzà una intervenció arqueològica del cim de la muntanya, que permeté documentar estances i altres dependències d'època romano-republicana (segle I a.C.), algunes d'elles pavimentades amb "opus igninum". No es coneix altra ocupació del turó fins el període medieval. Als anys 70 algunes actuacions furtives descobriren un abocador del Castell trobant-se material arqueològic dels segles XI fins al XIV. La campanya de 1991 també permeté documentar restes estructurals, sense definir, del Castell, així com un estrat de destrucció que podria correspondre amb la incursió que realitzà Al-Mansour a Barcelona i rodalies l'any 892. El Castell s'abandonà a inicis del segle XV (1413-1415).</p>	<p>ESTAT DE CONSERVACIÓ Regular</p> <p>BIBLIOGRAFIA -"Carta dels vestigis arqueològics del terme municipal de Mataró". Museu Municipal de Mataró, Secció d'Arqueologia. 1977. -Marià Ribas. Revista Ampuries, núm.51. - Josep Antoni Cerdà Mellado." Informe preliminar a la memòria de l'excavació arqueològica d'urgència fetes al turó d'Onofre Arnau-Castell de Mata (Mataró, el Maresme)". Juliol-agost de 1991.</p>	<p>RÚSTICA: DADES CADASTRALS (CTR) REF. CADASTRAL: PROPIETARI:</p> <p>URBANA: DADES CADASTRALS (CTU) REF. CADASTRAL: VALOR CADASTRAL: RENDA CADASTRAL: CONTRIBUTIÓ ANUAL: PROPIETARI</p>
--	--	---	---

