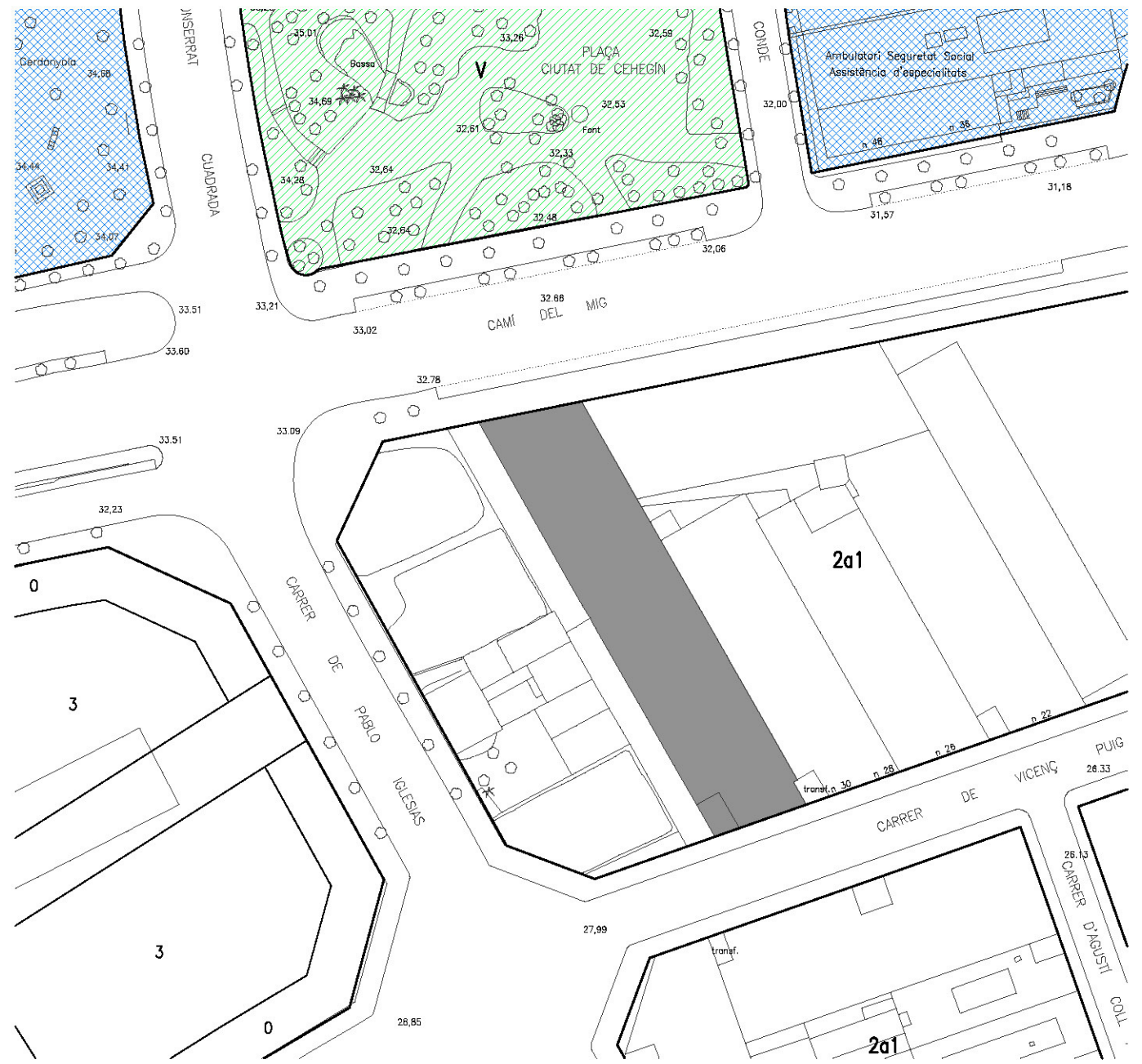
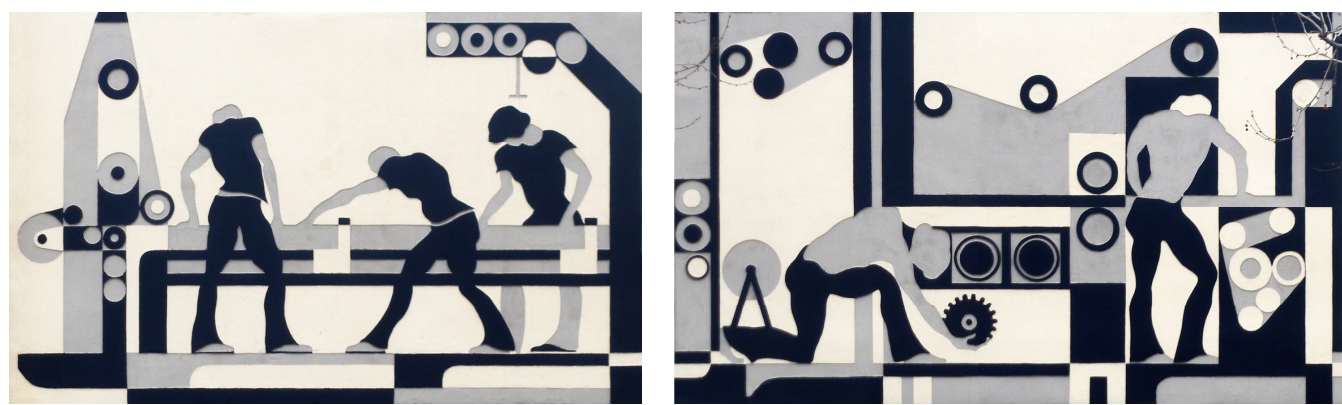
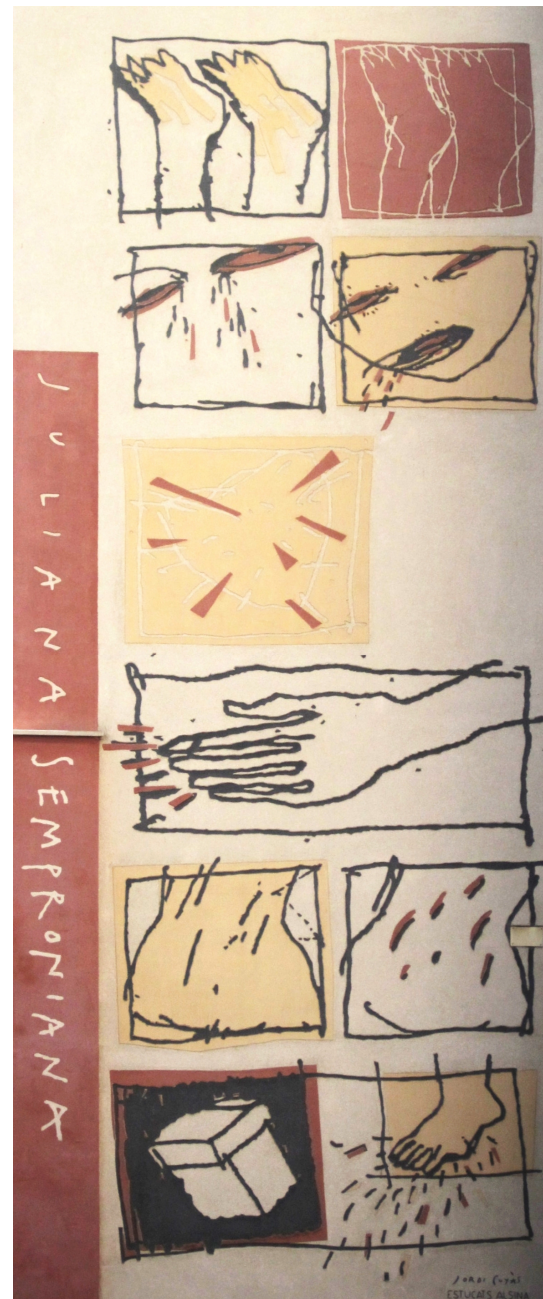


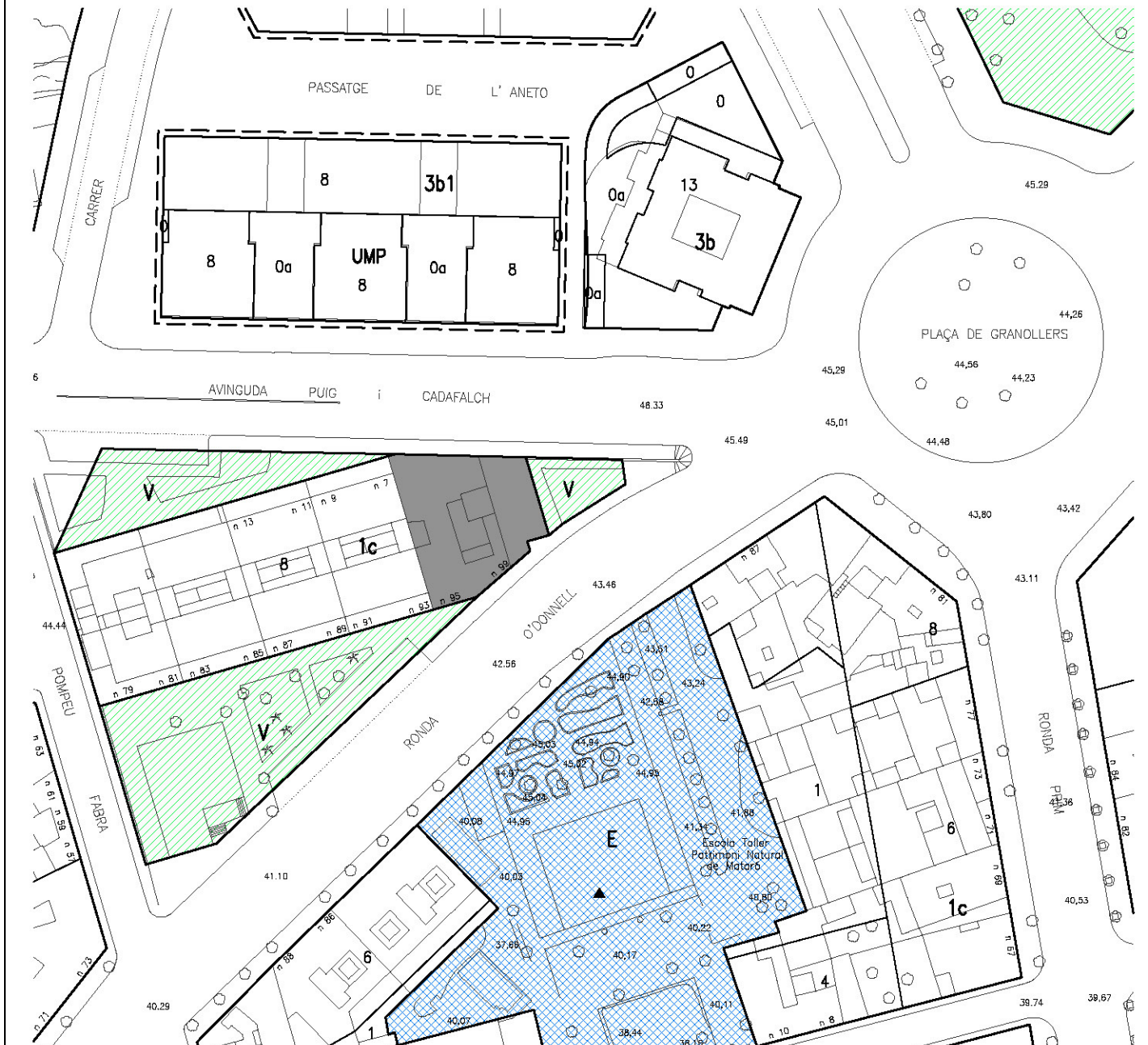
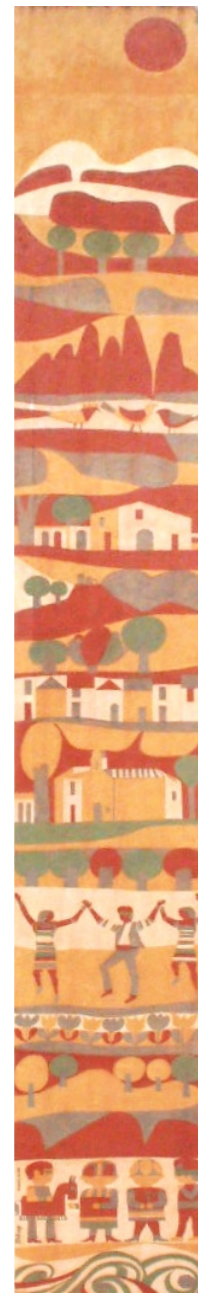
<p>DENOMINACIÓ: <b>Esgrafiats Indústries Campins</b>                  EMPLAÇAMENT: <b>Camí del Mig, 61</b>                  BARRI: <b>Pla d'en Boet</b>                  ÈPOCA:                  AUTOR: <b>Santi Estrany i Castany, estucats Alsina</b></p> <p>PLANEJAMENT VIGENT (P.G.O.M./1996)                  Sector industrial. Zona d'indústria urbana entre mitgeres (2a1).</p> <p>NIVELL DE PROTECCIÓ (PLA ESPECIAL)                  Bé cultural d'interés local (BCIL)                  Protecció H: protecció documental</p>	<p>DESCRIPCIÓ FÍSICA I VALORACIÓ</p> <ul style="list-style-type: none"> <li>-Material/Tècnica: Estucat beix amb esgrafiats de colors negre i gris.</li> <li>-Dimensions: 16 x 3m. aprox.</li> <li>-Bases o motius de l'ornament: Formes naturals, figura humana. Formes artificials, maquinària, cintes, rodes.</li> <li>-Tema/Iconografia: Representació de les diverses fases de l'activitat industrial.</li> <li>-Inscripcions/Marques: —</li> </ul> <p>ESTAT DE CONSERVACIÓ                  Bo.</p>	<p>NOTES HISTÒRIQUES</p> <p>Santi Estrany i Castany va néixer a Mataró l'any 1923. Doctor en Belles Arts i artista polifacètic, ha estat durant 45 anys professor de l'Escola d'Arts i Oficis de Mataró, de l'Institut Politècnic Miquel Biada, professor de batxillerat de l'Institut mataroní i professor de la Universitat Politècnica de Catalunya de les escoles d'enginyers.</p> <p>La indústria Campins estava especialitzada en l'estampació.</p> <p>BIBLIOGRAFIA</p> <p>"Esgrafiats S. Estrany" catàleg de l'exposició. Santiago Estrany i Castany. Mataró, Patronat Municipal de Cultura, cop. 2001.                  "Santiago Estrany i Castany". Jordi A. Carbonell, Ramon Manent Barcelona, Àmbit, 1999.</p>	<p>RÚSTICA: DADES CADASTRALS (CTR)                  REF. CADASTRAL:                  PROPIETARI:</p> <p>URBANA: DADES CADASTRALS (CTU)                  REF. CADASTRAL: 2586602                  VALOR CADASTRAL:                  CODI SIG: 020232002                  PROPIETARI:</p>
--	--	--	---



<p>DENOMINACIÓ: <b>Esgrafiats Juliana i Semproniana</b>                  EMPLAÇAMENT: <b>Camí Ral, 428</b>                  BARRI: <b>Eixample</b>                  ÈPOCA: <b>2005</b>                  AUTOR: <b>Jordi Cuyàs i Gibert , estucats Alsina</b></p> <p>PLANEJAMENT VIGENT (P.G.O.M./1996)                  Sector residencial general. Zona de creixements en fronts de carrer (1c)</p> <p>NIVELL DE PROTECCIÓ (PLA ESPECIAL)                  Bé cultural d'interés local (BCIL)                  Protecció H: protecció documental</p>	<p>DESCRIPCIÓ FÍSICA I VALORACIÓ</p> <ul style="list-style-type: none"> <li>-Material/Tècnica: Estucat beix amb esgrafiats de colors negre, ocre i roig.</li> <li>-Dimensions: 10 x 3 m aprox.</li> <li>-Bases o motius de l'ornament: Formes naturals, figura humana.</li> <li>-Tema/Iconografia: Martiri de les Santes de Mataró.</li> <li>-Inscripcions/Marques: "Juliana, Semproniana"</li> </ul> <p>ESTAT DE CONSERVACIÓ</p> <p>Mitjà. Afectat per grafittis a la part baixa i per humitats al lateral.</p>	<p>NOTES HISTÒRIQUES</p> <p>Jordi Cuyàs, artista visual, va nèixer a Mataró l'any 1957. Llicenciat en Belles Arts per a la Universitat de Barcelona, és professor de disseny gràfic, il·lustració i vídeo a l'Escola d'art i superior de disseny Pau Gargallo de Badalona.</p> <p>BIBLIOGRAFIA</p>	<p>RÚSTICA: DADES CADASTRALS (CTR)                  REF. CADASTRAL:                  PROPIETARI:</p> <p>URBANA: DADES CADASTRALS (CTU)                  REF. CADASTRAL: 3687609                  VALOR CADASTRAL:                  CODI SIG: 010610009                  PROPIETARI:</p>
---	--	--	---

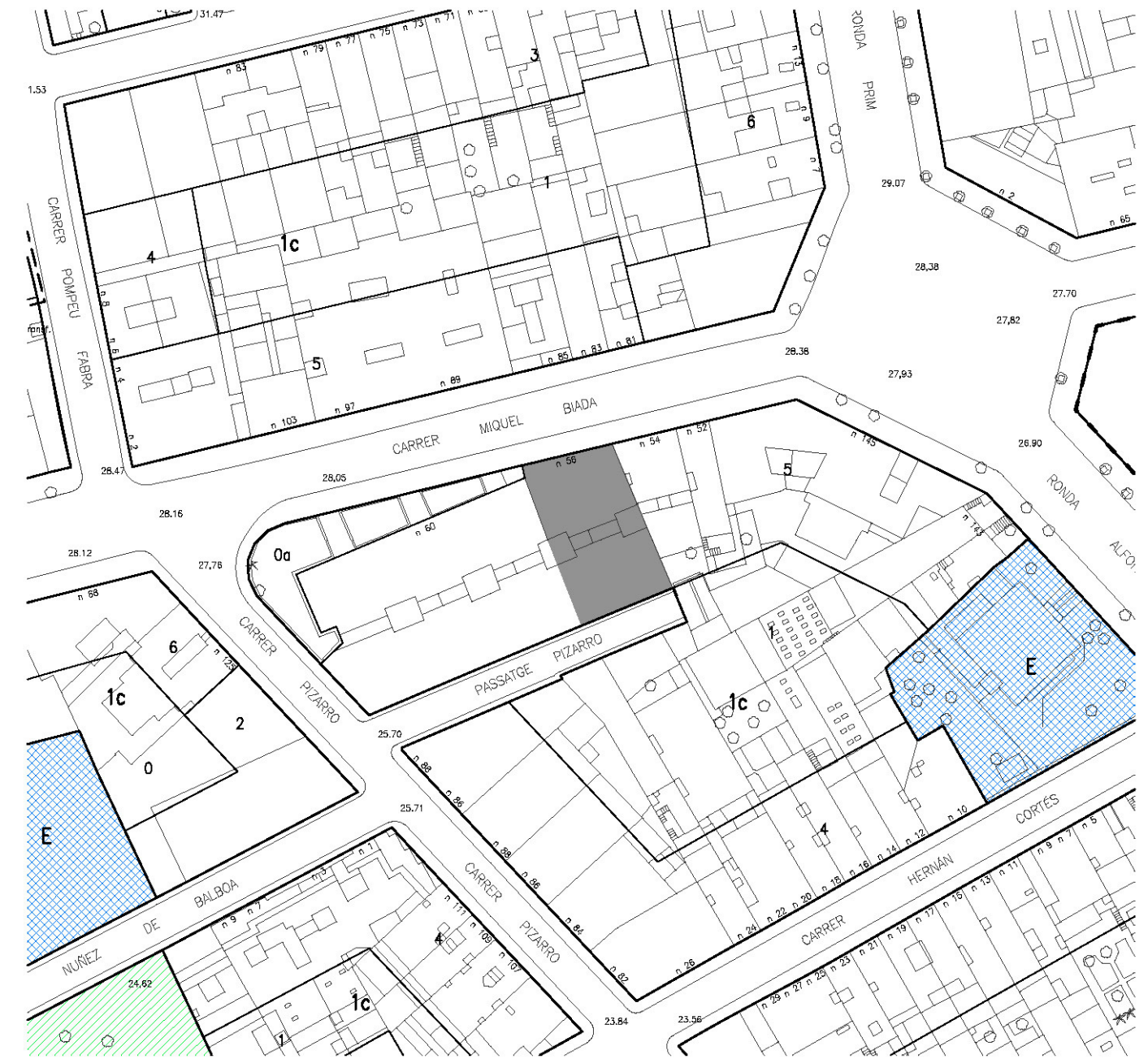


<p>DENOMINACIÓ: <b>Esgrafiats “Catalunya”</b>                  EMPLAÇAMENT: <b>Plaça de Granollers, 8</b>                  BARRI: <b>Peramàs - Esmandies</b>                  ÈPOCA: <b>1968</b>                  AUTOR: <b>Santi Estrany i Castany, estucats Alsina</b></p> <p>PLANEJAMENT VIGENT (P.G.O.M./1996)                  Sector residencial general. Zona de creixements en fronts de carrer (1c)</p> <p>NIVELL DE PROTECCIÓ (PLA ESPECIAL)                  Bé cultural d’interès local (BCIL)                  Protecció H: protecció documental</p>	<p>DESCRIPCIÓ FÍSICA I VALORACIÓ</p> <ul style="list-style-type: none"> <li>-Material/Tècnica: Esgrafiats de colors beix, ocre, roig, verd i gris.</li> <li>-Dimensions: 3 x 30 mts aprox.</li> <li>-Bases o motius de l’ornament: Formes naturals, figura humana. Formes artificials, paisatge urbà.</li> <li>-Tema/Iconografia: Catalunya, el seu paisatge, cultura i tradicions.</li> <li>-Inscripcions/Marques: —</li> </ul> <p>ESTAT DE CONSERVACIÓ                  Bo.</p>	<p>NOTES HISTÒRIQUES</p> <p>Santi Estrany i Castany va néixer a Mataró l’any 1923. Doctor en Belles Arts i artista polifacètic, ha estat durant 45 anys professor de l’Escola d’Arts i Oficis de Mataró, de l’Institut Politècnic Miquel Biada, professor de batxillerat de l’Institut mataroní i professor de la Universitat Politècnica de Catalunya de les escoles d’enginyers.</p> <p>BIBLIOGRAFIA</p> <p>“Esgrafiats S. Estrany” catàleg de l’exposició. Santiago Estrany i Castany. Mataró, Patronat Municipal de Cultura, cop. 2001.                  “Santiago Estrany i Castany”. Jordi A. Carbonell, Ramon Manent Barcelona, Àmbit, 1999.</p>	<p>RÚSTICA: DADES CADASTRALS (CTR)                  REF. CADASTRAL:                  PROPIETARI:</p> <p>URBANA: DADES CADASTRALS (CTU)                  REF. CADASTRAL: 2991001                  VALOR CADASTRAL:                  CODI SIG: 020325005                  PROPIETARI:</p>
---	---	---	---





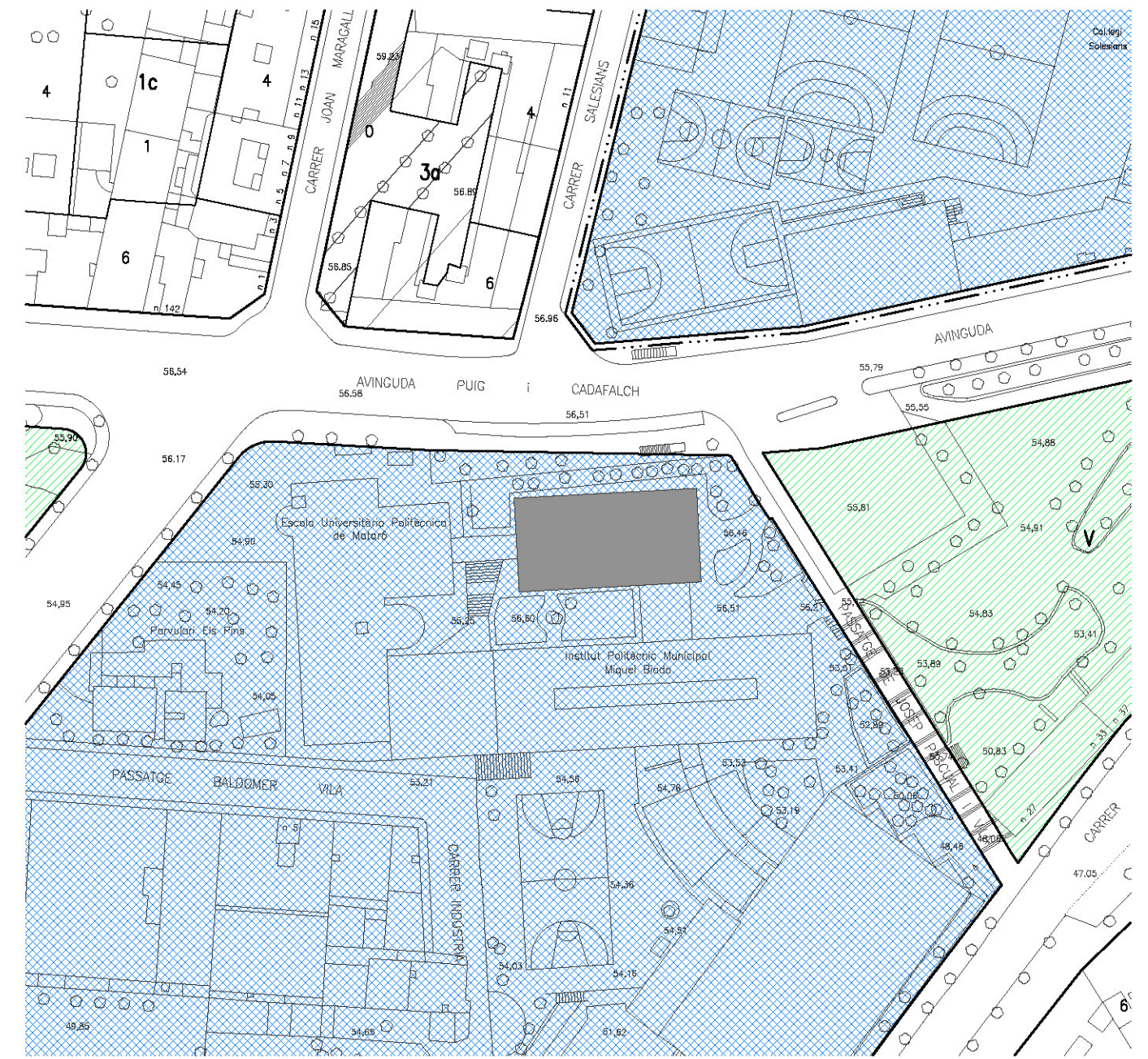
<p><b>DENOMINACIÓ:</b> Esgrafiats Primer tren  <b>EMPLAÇAMENT:</b> Carrer de Miquel Biada, 56  <b>BARRI:</b> Eixample  <b>ÈPOCA:</b> 1965  <b>AUTOR:</b> Santi Estrany i Castany, estucats Alsina</p> <p><b>PLANEJAMENT VIGENT (P.G.O.M./1996)</b>                  Sector residencial general. Zona de creixements en fronts de carrer (1c)</p> <p><b>NIVELL DE PROTECCIÓ (PLA ESPECIAL)</b>                  Bé cultural d'interès local (BCIL)                  Protecció H: protecció documental</p>	<p><b>DESCRIPCIÓ FÍSICA I VALORACIÓ</b></p> <ul style="list-style-type: none"> <li>-Material/Tècnica: Esgrafiats de colors blau-gris i cru.</li> <li>-Dimensions: 17 x 2m. aprox.</li> <li>-Bases o motius de l'ornament: Formes naturals, figura humana i paisatge. Formes artificials, paisatge urbà.</li> <li>-Tema/Iconografia: El primer ferrocarril peninsular.</li> <li>-Inscripcions/Marques: —</li> </ul> <p><b>ESTAT DE CONSERVACIÓ</b>                  Per l'exposició prolongada al sol de ponent, el color ha perdut intensitat. Caldria restaurar-lo.</p>	<p><b>NOTES HISTÒRIQUES</b>                  Santi Estrany i Castany va néixer a Mataró l'any 1923. Doctor en Belles Arts i artista polifacètic, ha estat durant 45 anys professor de l'Escola d'Arts i Oficis de Mataró, de l'Institut Politècnic Miquel Biada, professor de batxillerat de l'Institut mataroní i professor de la Universitat Politècnica de Catalunya de les escoles d'enginyers.</p> <p><b>BIBLIOGRAFIA</b>                  "Esgrafiats S. Estrany" catàleg de l'exposició. Santiago Estrany i Castany. Mataró, Patronat Municipal de Cultura, cop. 2001.                  "Santiago Estrany i Castany". Jordi A. Carbonell, Ramon Manent Barcelona, Àmbit, 1999.</p>	<p><b>RÚSTICA: DADES CADASTRALS (CTR)</b>  <b>REF. CADASTRAL:</b>  <b>PROPIETARI:</b></p> <p><b>URBANA: DADES CADASTRALS (CTU)</b>  <b>REF. CADASTRAL:</b> 3087219  <b>VALOR CADASTRAL:</b>  <b>CODI SIG:</b> 020602017  <b>PROPIETARI:</b></p>
--	--	---	---



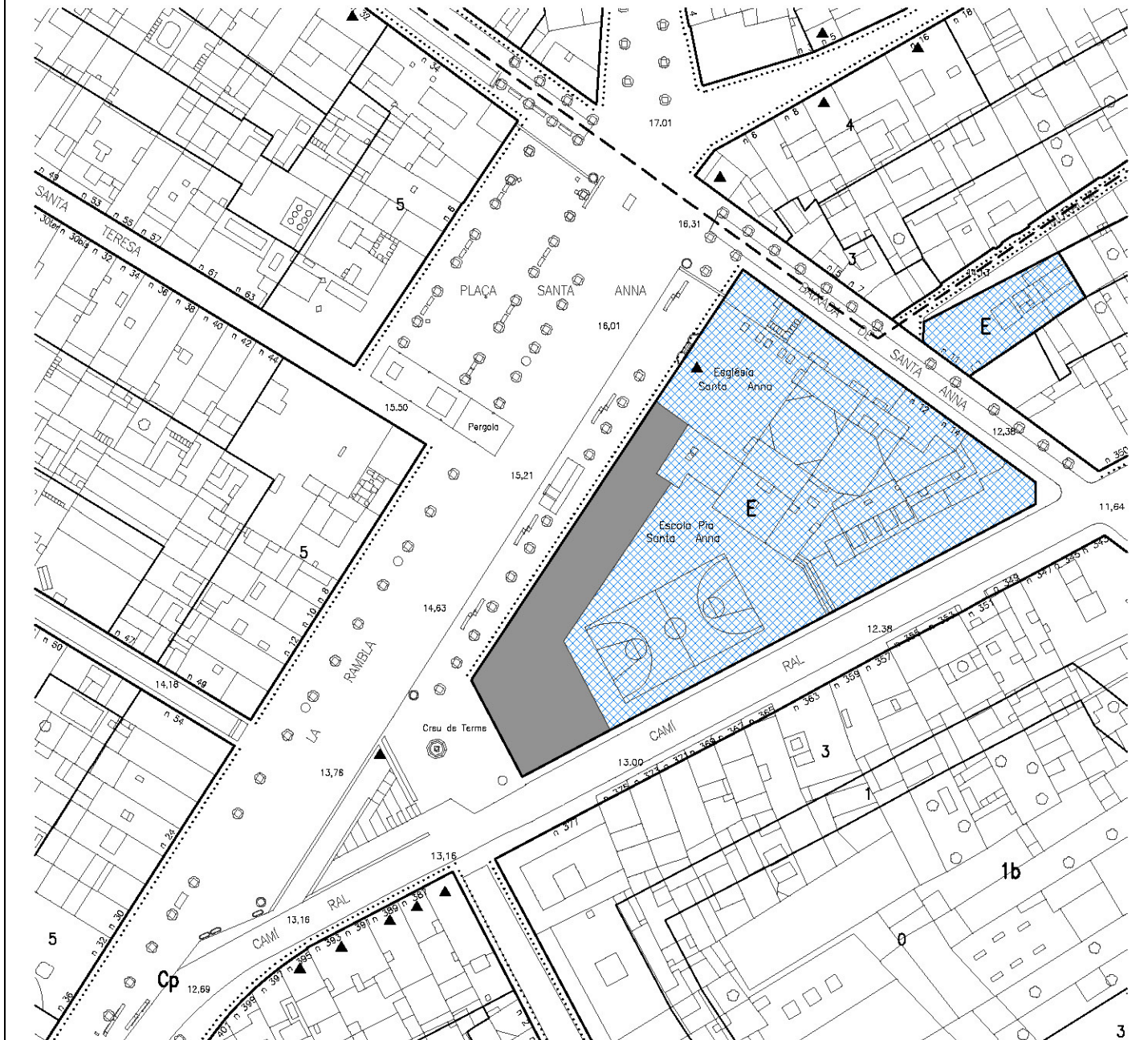
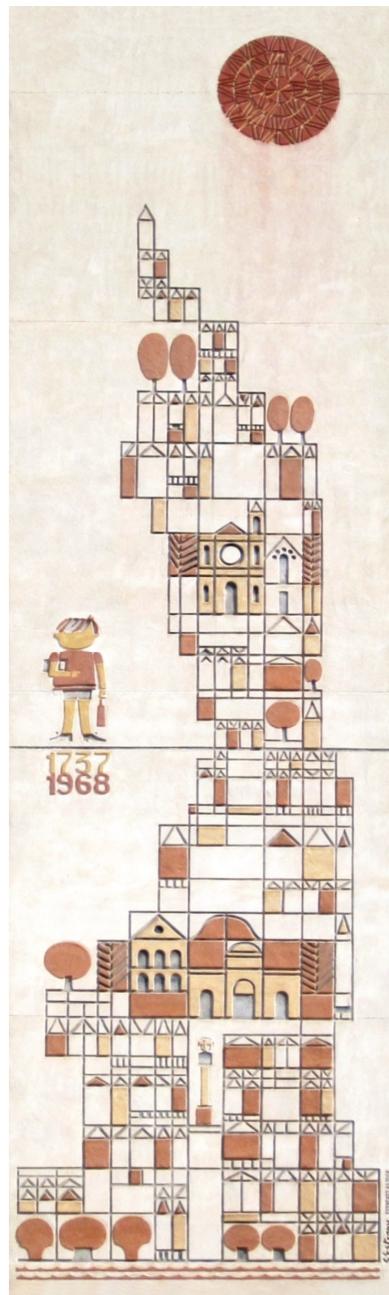
<p>DENOMINACIÓ: <b>Esgrafiats carrer Moratín</b>                  EMPLAÇAMENT: <b>Carrer de Moratín, 1</b>                  BARRI: <b>Eixample</b>                  ÈPOCA: <b>1992</b>                  AUTOR: <b>Parés de Mataró, estucats Alsina</b></p> <p>PLANEJAMENT VIGENT (P.G.O.M./1996)                  Sector residencial general. Zona de creixements en fronts de carrer (1c)</p> <p>NIVELL DE PROTECCIÓ (PLA ESPECIAL)                  Bé cultural d'interès local (BCIL)                  Protecció H: protecció documental</p>	<p>DESCRIPCIÓ FÍSICA I VALORACIÓ</p> <ul style="list-style-type: none"> <li>-Material/Tècnica: Estucat de color terra amb esgrafiats de color blanc.</li> <li>-Dimensions: 9 x 3m. aprox.</li> <li>-Bases o motius de l'ornament: Formes artificials, paisatge urbà. Formes naturals.</li> <li>-Tema/Iconografia: La ciutat vella i baix a mar</li> <li>-Inscripcions/Marques: —</li> </ul> <p>ESTAT DE CONSERVACIÓ                  Bò.</p>	<p>NOTES HISTÒRIQUES</p> <p>Joan Baptista Parés i Gomis, Parés de Mataró, va néixer a Mataró l'any 1939. L'esgrafiats objecte de catalogació està situat a la façana de l'edifici del carrer Moratín cantonada amb el carrer Sant Isidor, obra de l'arquitecte Rossend Julià i Morera. El mateix edifici incorpora a les façanes 6 esgrafiats més, de petit format, que completen el conjunt.</p> <p>BIBLIOGRAFIA</p>	<p>RÚSTICA: DADES CADASTRALS (CTR)                  REF. CADASTRAL:                  PROPIETARI:</p> <p>URBANA: DADES CADASTRALS (CTU)                  REF. CADASTRAL: 3392638                  VALOR CADASTRAL:                  CODI SIG: 010906037                  PROPIETARI:</p>
---	--	---	---



<p>DENOMINACIÓ: <b>Esgrafiats: “Els oficis”</b>                  EMPLAÇAMENT: <b>Institut politècnic Miquel Biada</b>  <b>Av. de Puig i Cadafalch, 102</b>                  BARRI: <b>Cerdanyola</b>                  ÈPOCA: <b>2008</b>                  AUTOR: <b>Santi Estrany i Castany,</b>  <b>estucats Alsina</b>                  PLANEJAMENT VIGENT (P.G.O.M./1996)                  Sistema d'equipaments comunitaris (E)</p> <p>NIVELL DE PROTECCIÓ (PLA ESPECIAL)                  Bé cultural d'interés local (BCIL)                  Protecció H: protecció documental</p>	<p>DESCRIPCIÓ FÍSICA I VALORACIÓ</p> <ul style="list-style-type: none"> <li>-Material/Tècnica: Esgrafiats colors blanc, ocre, roig i negre.</li> <li>-Dimensions: 3.80 x 4.00 m.</li> <li>-Bases o motius de l'ornament: Formes naturals, figura humana. Formes artificials.</li> <li>-Tema/Iconografia: Els avenços tecnològics, la ciència i la tècnica.</li> <li>-Inscripcions/Marques: —</li> </ul> <p>ESTAT DE CONSERVACIÓ</p> <p>Bò.</p>	<p>NOTES HISTÒRIQUES</p> <p>Santi Estrany i Castany va néixer a Mataró l'any 1923. Doctor en Belles Arts i artista polifacètic, ha estat durant 45 anys professor de l'Escola d'Arts i Oficis de Mataró, de l'Institut Politècnic Miquel Biada, professor de batxillerat de l'Institut mataroní i professor de la Universitat Politècnica de Catalunya de les escoles d'enginyers.</p> <p>BIBLIOGRAFIA</p> <p>“Esgrafiats S. Estrany” catàleg de l'exposició. Santiago Estrany i Castany. Mataró, Patronat Municipal de Cultura, cop. 2001.                  “Santiago Estrany i Castany”. Jordi A. Carbonell, Ramon Manent Barcelona, Àmbit, 1999.</p>	<p>RÚSTICA: DADES CADASTRALS (CTR)                  REF. CADASTRAL:                  PROPIETARI:</p> <p>URBANA: DADES CADASTRALS (CTU)                  REF. CADASTRAL: 2489301                  VALOR CADASTRAL:                  CODI SIG: 030204003                  PROPIETARI:</p>
--	--	---	---



<p>DENOMINACIÓ: <b>Esgrafiats Escola Pia Santa Anna</b>                  EMPLAÇAMENT: <b>La Rambla, 21</b>                  BARRI: <b>Eixample</b>                  ÈPOCA: <b>1968</b>                  AUTOR: <b>Santi Estrany i Castany, estucats Alsina</b></p> <p>PLANEJAMENT VIGENT (P.G.O.M./1996)                  Sistema d'equipaments comunitaris (E)</p> <p>NIVELL DE PROTECCIÓ (PLA ESPECIAL)                  Bé cultural d'interés local (BCIL).                  Protecció H: protecció documental</p>	<p>DESCRIPCIÓ FÍSICA I VALORACIÓ</p> <ul style="list-style-type: none"> <li>-Material/Tècnica: Estucat de color beix amb sgrafiats colors ocre, roig i gris.</li> <li>-Dimensions: 12 x 3,50m aprox.</li> <li>-Bases o motius de l'ornament: Formes naturals, figura humana. Formes artificials, paisatge urbà. Motius geomètrics.</li> <li>-Tema/Iconografia: Presència de l'Escola Pia a Mataró.</li> <li>-Inscripcions/Marques: "1737 1968"</li> </ul> <p>ESTAT DE CONSERVACIÓ                  Bò</p>	<p>NOTES HISTÒRIQUES</p> <p>Santi Estrany i Castany va néixer a Mataró l'any 1923. Doctor en Belles Arts i artista polifacètic, ha estat durant 45 anys professor de l'Escola d'Arts i Oficis de Mataró, de l'Institut Politècnic Miquel Biada, professor de batxillerat de l'Institut mataroní i professor de la Universitat Politècnica de Catalunya de les escoles d'enginyers.</p> <p>BIBLIOGRAFIA</p> <p>"Esgrafiats S. Estrany" catàleg de l'exposició. Santiago Estrany i Castany. Mataró, Patronat Municipal de Cultura, cop. 2001.                  "Santiago Estrany i Castany". Jordi A. Carbonell, Ramon Manent Barcelona, Àmbit, 1999.</p>	<p>RÚSTICA: DADES CADASTRALS (CTR)                  REF. CADASTRAL:                  PROPIETARI:</p> <p>URBANA: DADES CADASTRALS (CTU)                  REF. CADASTRAL: 3888001                  VALOR CADASTRAL:                  CODI SIG: 010611001                  PROPIETARI:</p>
---	---	---	---

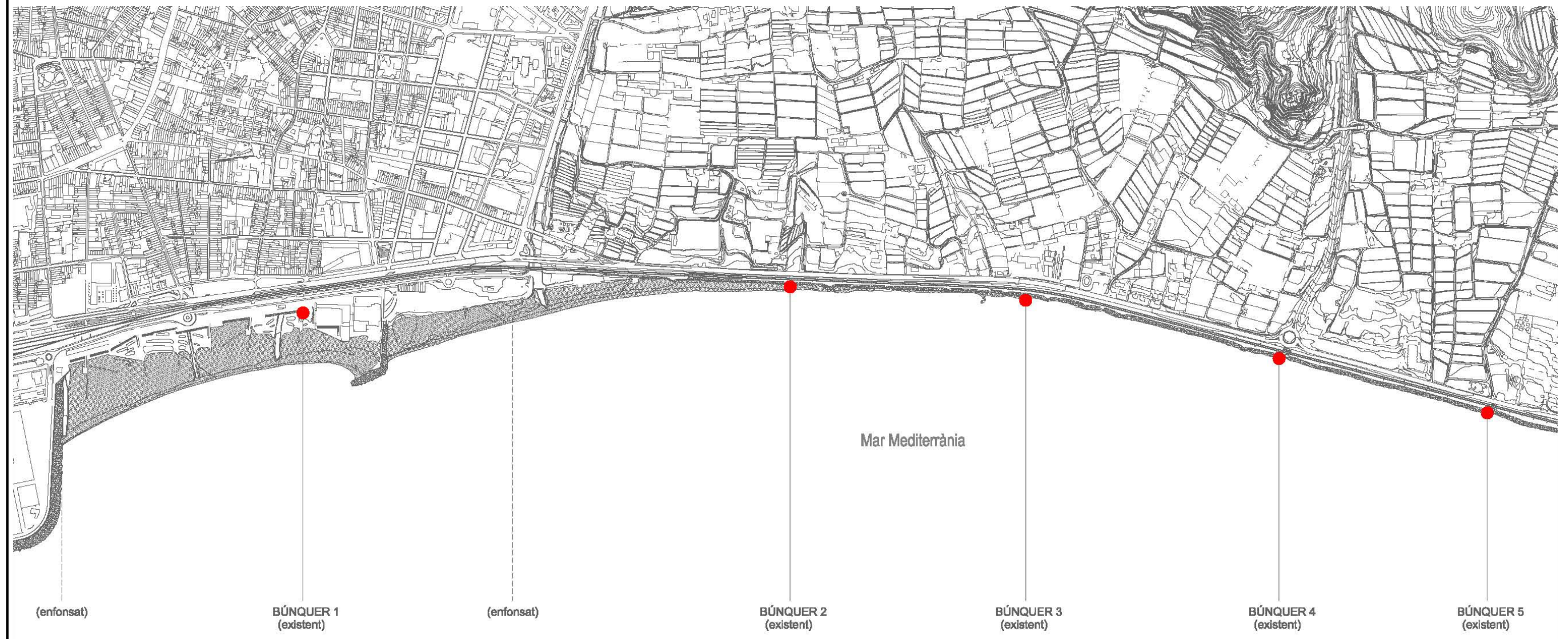


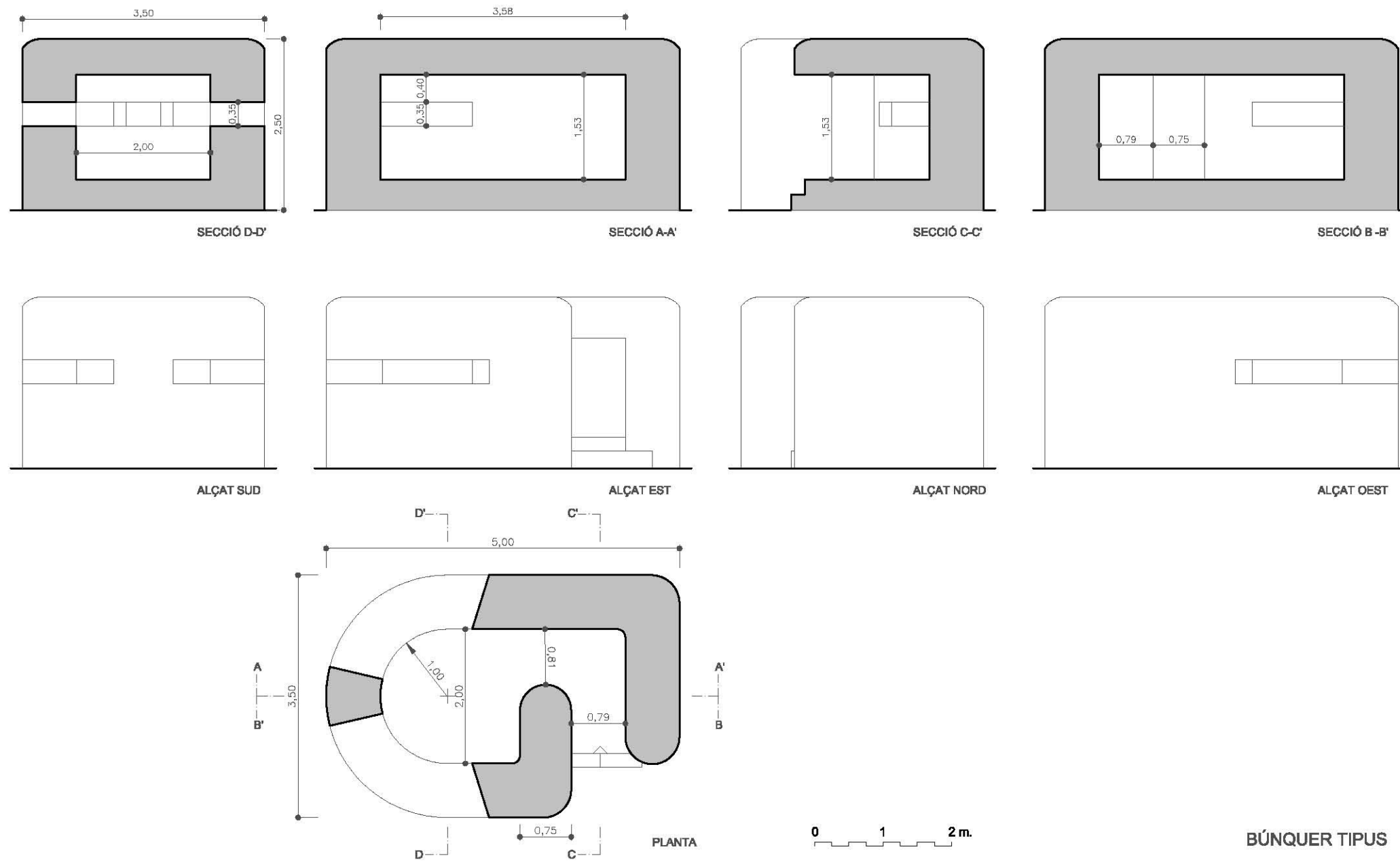


<p>DENOMINACIÓ: <b>Esgrafiats Urbanització Vilardell</b>                  EMPLAÇAMENT: <b>Carretera de Cirera</b>                  BARRI: <b>Urbanització Can Vilardell</b>                  ÈPOCA: <b>Anys 70</b>                  AUTOR: <b>Santi Estrany i Castany, estucats Alsina</b></p> <p>PLANEJAMENT VIGENT (P.G.O.M./1996)                  Sistema viari (C)</p> <p>NIVELL DE PROTECCIÓ (PLA ESPECIAL)                  Bé cultural d'interés local (BCIL)                  Protecció H: protecció documental</p>	<p>DESCRIPCIÓ FÍSICA I VALORACIÓ</p> <ul style="list-style-type: none"> <li>-Material/Tècnica: Esgrafiats colors negre, blanc, verd, gris i roig.</li> <li>-Dimensions: 1,25 X 3,92 m + 1,25 X 1,37 m.</li> <li>-Bases o motius de l'ornament: Formes artificials, paisatge urbà. Formes naturals.</li> <li>-Tema/Iconografia: Masia de can Vilardell dins el Veïnat de Cirera.</li> <li>-Inscripcions/Marquès: Urbanització Vilardell</li> </ul> <p>ESTAT DE CONSERVACIÓ                  Recentment restaurat (any 2010).</p>	<p>NOTES HISTÒRIQUES                  Santi Estrany i Castany va néixer a Mataró l'any 1923. Doctor en Belles Arts i artista polifacètic, ha estat durant 45 anys professor de l'Escola d'Arts i Oficis de Mataró, de l'Institut Politècnic Miquel Biada, professor de batxillerat de l'Institut mataroní i professor de la Universitat Politècnica de Catalunya de les escoles d'enginyers.</p> <p>BIBLIOGRAFIA                  "Esgrafiats S. Estrany" catàleg de l'exposició. Santiago Estrany i Castany. Mataró, Patronat Municipal de Cultura, cop. 2001.                  "Santiago Estrany i Castany". Jordi A. Carbonell, Ramon Manent Barcelona, Àmbit, 1999.</p>	<p>RÚSTICA: DADES CADASTRALS (CTR)                  REF. CADASTRAL:                  PROPIETARI:</p> <p>URBANA: DADES CADASTRALS (CTU)                  REF. CADASTRAL: —                  VALOR CADASTRAL:                  CODI SIG: —                  PROPIETARI:</p>
--	---	---	---



<p>DENOMINACIÓ: <b>Búnquers de la platja</b>                  EMPLAÇAMENT: <b>Al llarg de la zona costanera des de la platja del Varador fins al torrent de Vallgiró</b>                  BARRI: <b>L'Eixample i Veïnat de Mata</b>                  ÈPOCA: <b>1937</b>                  ESTIL:                  ÚS: <b>Fortificacions defensives</b></p> <p>PLANEJAMENT VIGENT: (P.G.O.U.M./1996)                  Sistema d'espais lliures. Sistema marítim (M)</p> <p>NIVELL DE PROTECCIÓ (PLA ESPECIAL)                  Protecció A aplicada al conjunt dels 5 búnquers.                  Protecció de façanes, volumetria i estructura.</p>	<p>DESCRIPCIÓ FÍSICA I VALORACIÓ</p> <p>Construcció militar de planta quadrangular d'aproximadament 5,00 per 3,50 m, amb la part frontal i les arestes arrodonides. Presenta dues obertures: la porta d'accés i l'espitllera amb una obertura de 180 graus i un element massís central que divideix la longitud de l'obertura en dues boques de foc i observació.</p> <p>La part externa de la coberta és lleugerament corba amb un acabat amb sorra que afavoria el seu camuflatge amb l'entorn. La tècnica constructiva és de formigo armat segurament sobre un fonament de pedra.</p> <p>Dels inicialment construïts, actualment resten en peu 5 búnquers. Tots ells segueixen el mateix model constructiu amb petites variacions consistents en la ubicació de la porta d'entrada que en alguns búnquers se situa a llevant i en d'altres a ponent.</p>	<p>NOTES HISTÒRIQUES</p> <p>Els búnquers de Mataró, popularment anomenats fortins, formaven part de la línia defensiva de la costa per a la vigilància i defensa de les platges durant la Guerra Civil espanyola.</p> <p>Pensats per poder ser equipats amb metralladores i alguns artefactes potents, la seva funció era la de preveure desembarcaments i incursions aèries i marítimes com la de l'anomenat vaixell "Canàries" que va participar en diversos bombardeigs al Maresme, concretament a Mataró el dia 3 de desembre de 1938.</p> <p>L'estiu de 1937 en una reunió celebrada a l'Ajuntament de Mataró i a petició de tots els alcaldes de la comarca es va aprovar la construcció d'aquestes fortificacions que es van portar a terme sota la direcció del govern de la República i de l'Exèrcit Popular.</p> <p>En acabar la Guerra civil, l'exèrcit de Franco va mantenir aquestes estructures com a destacaments d'observació per a defensar-se d'una possible invasió aliada.</p> <p>En posterioritat van ser utilitzats per la Guàrdia Civil per vigilar el contraban i cap als anys 50 per alguns emigrants i transeünts.</p>	<p>BIBLIOGRAFIA</p> <p>- Margarita Colomer. "Defensa passiva i refugis antiaeris". Revista Felibrejada. Núm. 34. Any XIV. Maig 2008.</p> <p>-Treball de recerca de la Comissió de la memòria històrica del Consell municipal de la Gent gran.</p> <p>- Jordi Montlló i Joan Carles Alay. "Els búnquers del litoral del maresme. Un element patrimonial a punt de desaparèixer". XV Sessió d'Estudis Mataronins. Museu Arxiu de Santa Maria, Mataró.</p>
---	---	--	---





BÚNQUER TIPUS

# PLA ESPECIAL DEL PATRIMONI ARQUITECTÒNIC DE MATARÓ. 1999

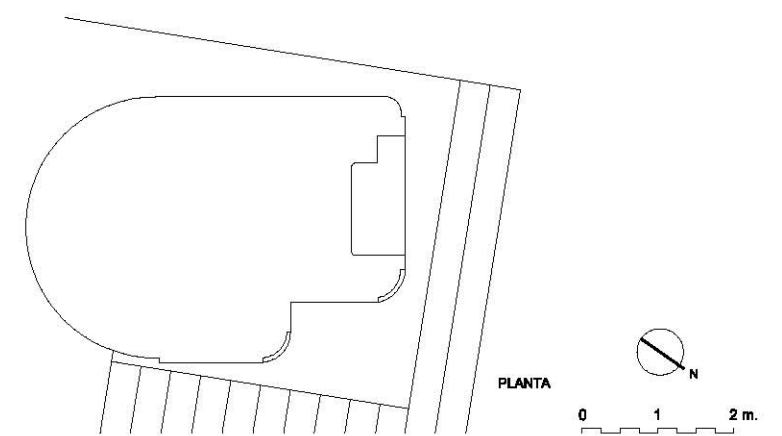
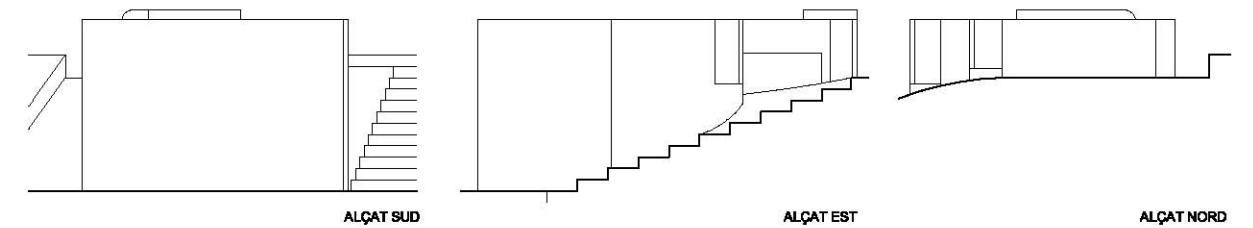
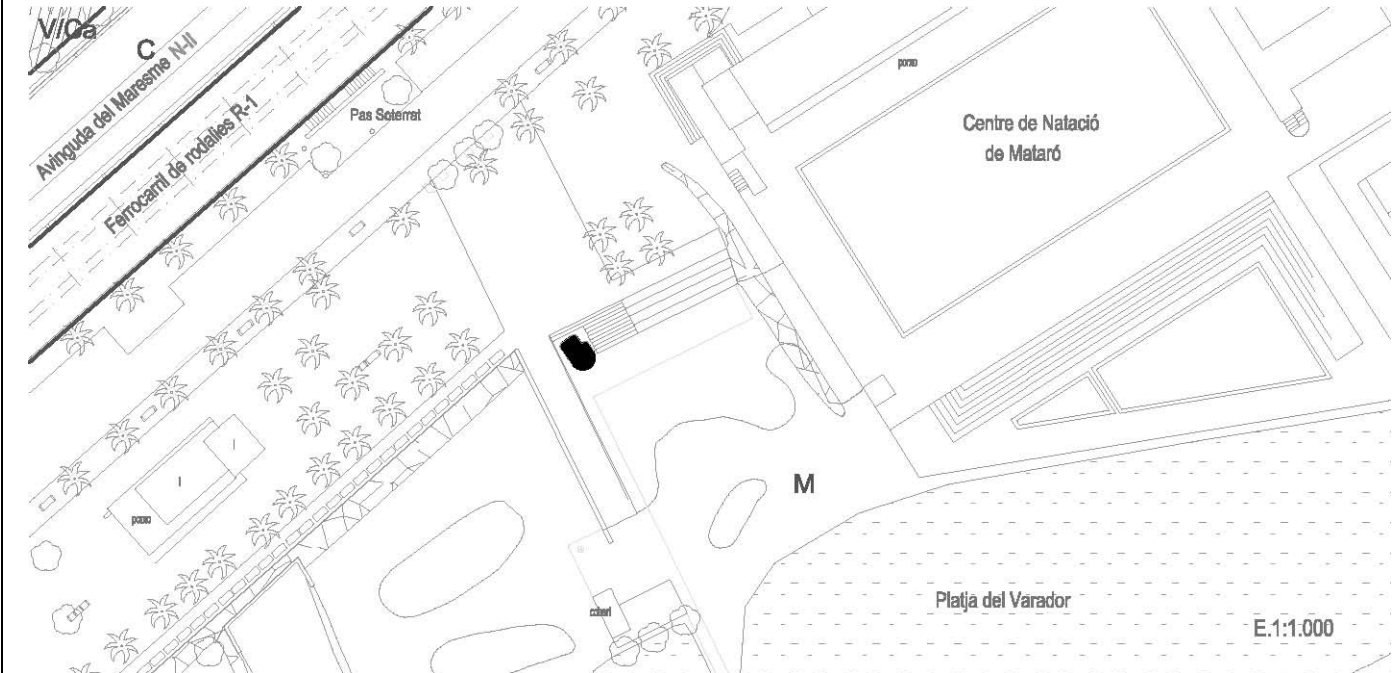
418-1

DENOMINACIÓ: **Búnquer 1**  
 EMLAÇAMENT: **Pg del Callao, a ponent del Centre de Natació.**  
 BARRI: **Eixample**

ESTAT DE CONSERVACIÓ:  
 Mitjà. Protegit de les aigües i integrat a l'actual urbanització del passeig marítim.  
 Totes les obertures han estat tapiades i presenta un acabat final arrebossat i pintat.

RÚSTICA: DADES CADASTRALS (CTR)  
 REF. CADASTRAL:  
 PROPIETARI: Administració Central  
 UTM: x 454383,20 y 4598748,10

URBANA: DADES CADASTRALS (CTU)  
 REF. CADASTRAL:  
 VALOR CADASTRAL:  
 CODI SIG:  
 PROPIETARI:



# PLA ESPECIAL DEL PATRIMONI ARQUITECTÒNIC DE MATARÓ. 1999

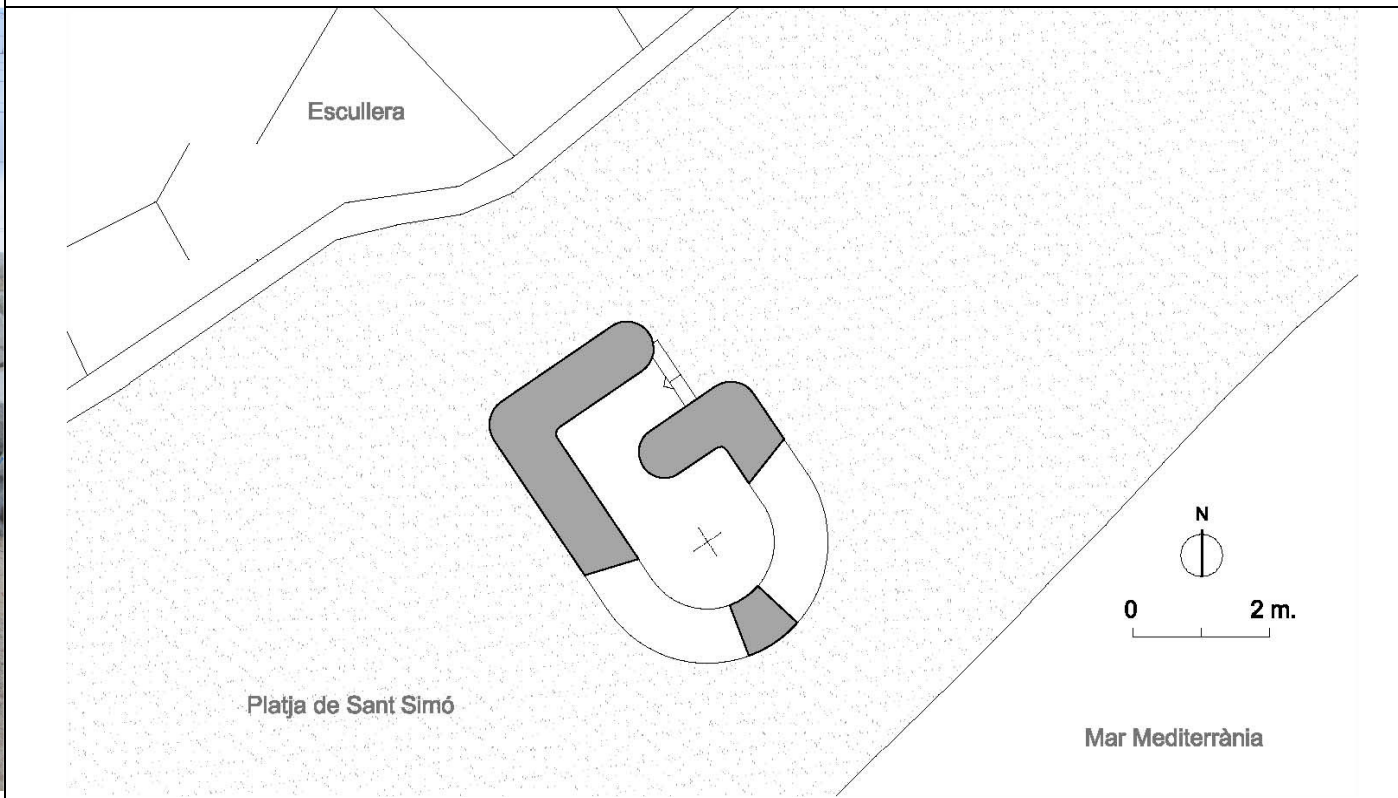
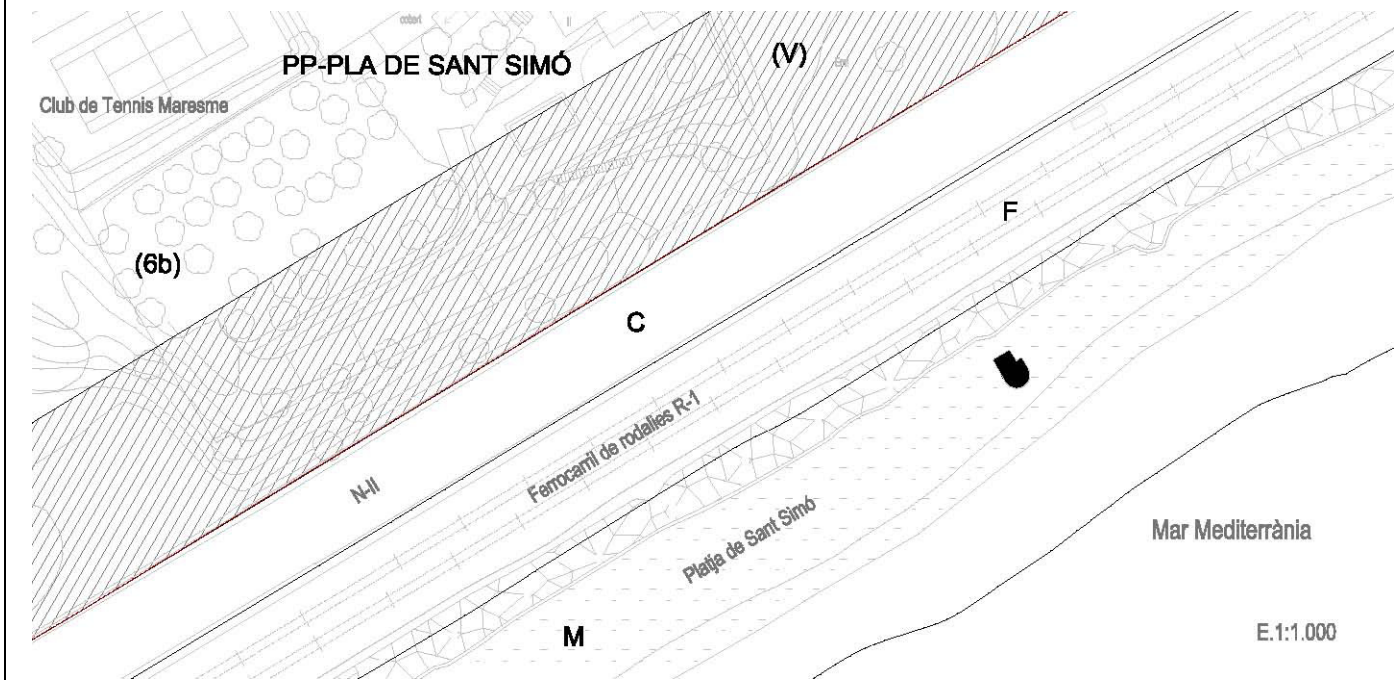
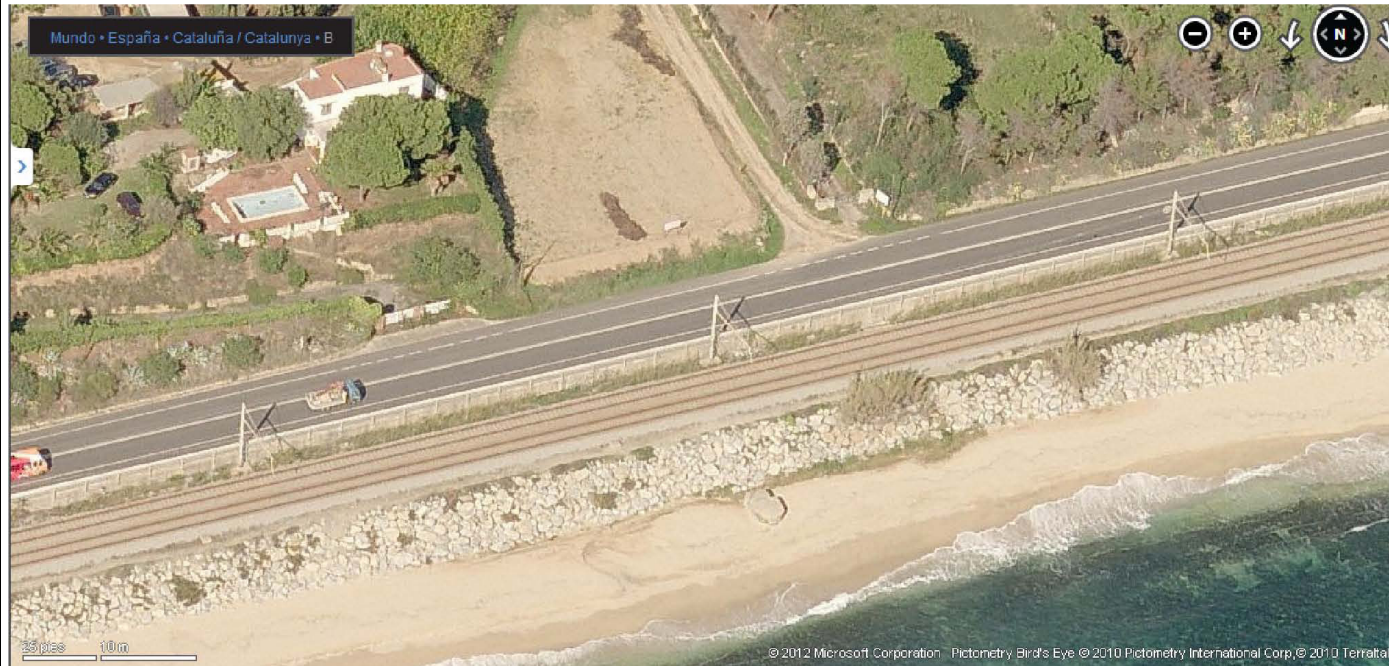
418-2

DENOMINACIÓ: **Búnquer 2**  
EMPLAÇAMENT: **Platja de Sant Simó**  
BARRI: **Veinat de Mata**

ESTAT DE CONSERVACIÓ  
Mitjà. Envoltat de sorra de platja, les parets han perdut en alguns punts el seu recobriment deixant les armadures a la vista. L'exterior està cobert de graffitis en la seva major part.

RÚSTICA: DADES CADASTRALS (CTR)  
REF. CADASTRAL:  
PROPIETARI: Administració Central  
UTM: x 455334,11 y 4599450,21

URBANA: DADES CADASTRALS (CTU)  
REF. CADASTRAL:  
VALOR CADASTRAL:  
CODI SIG:  
PROPIETARI:

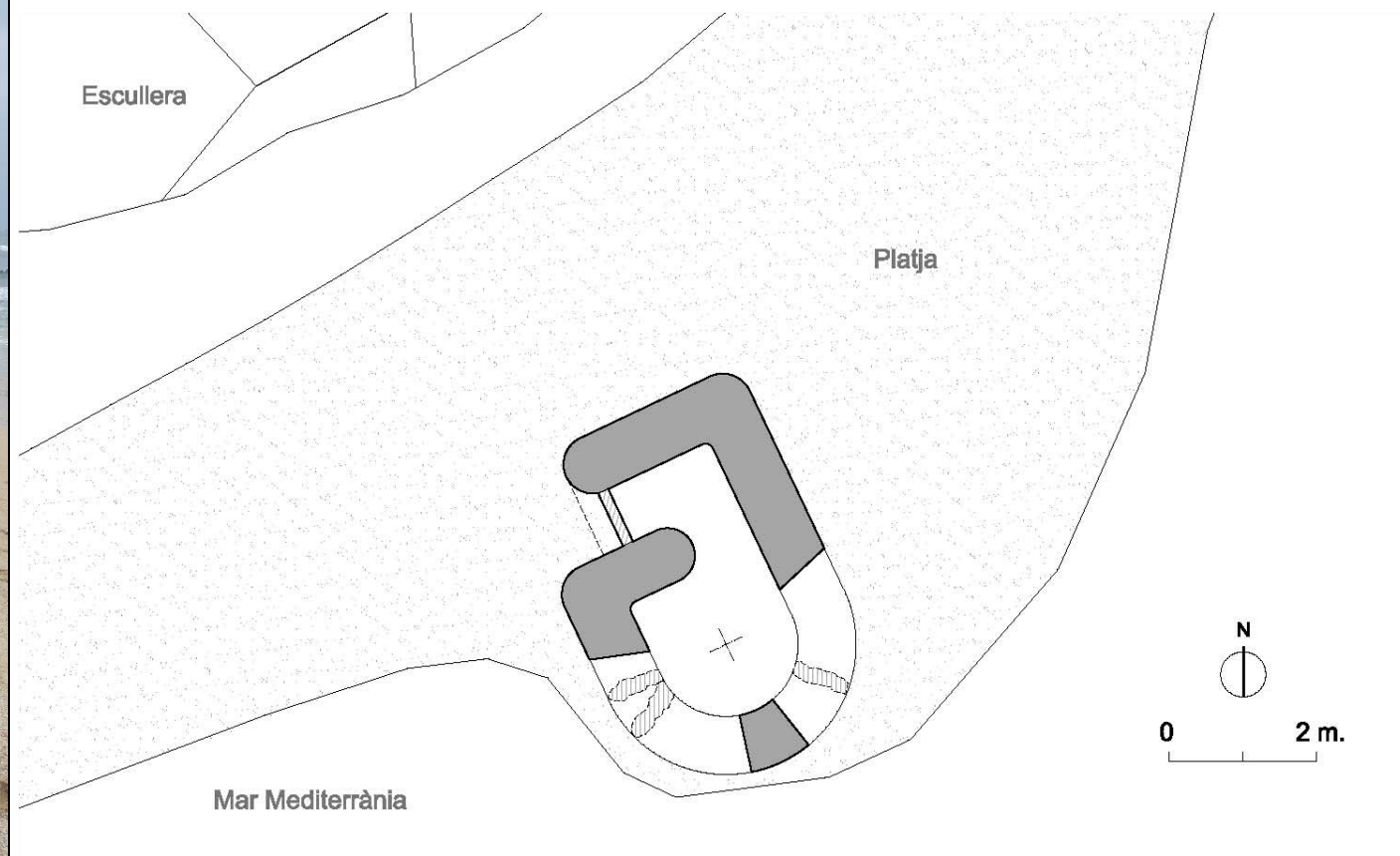
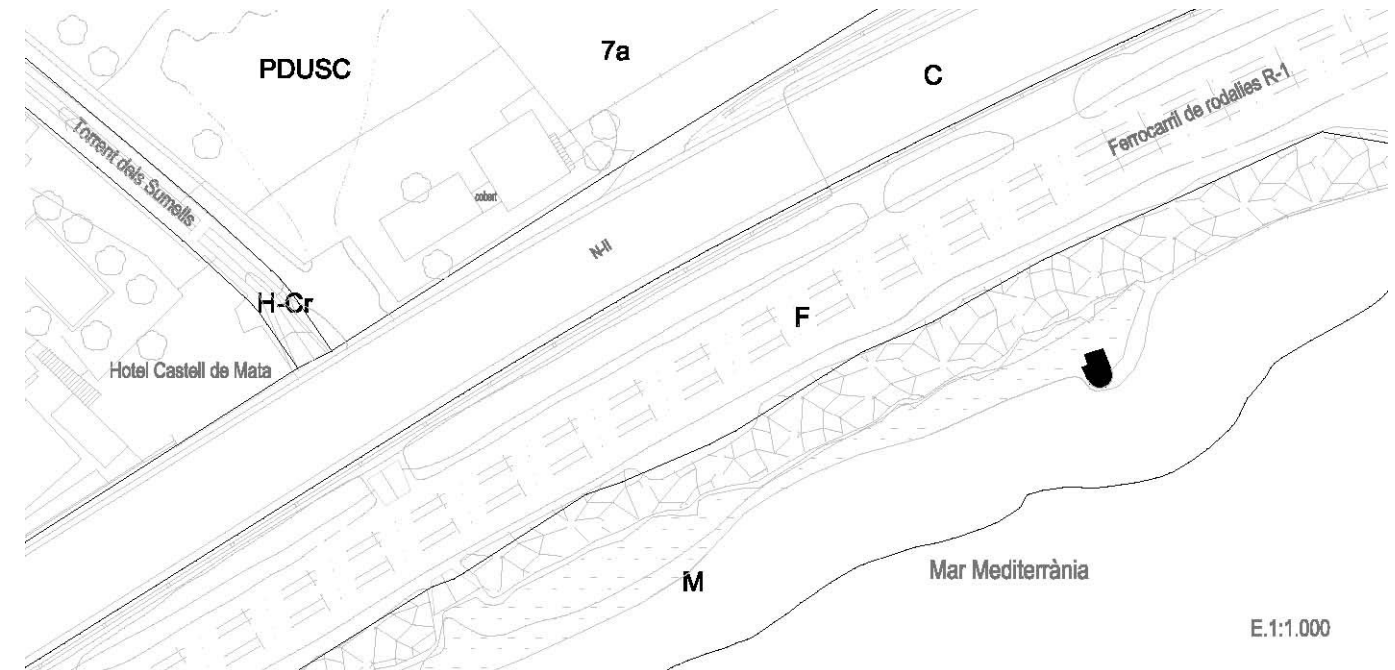


DENOMINACIÓ: **Búnquer 3**  
 EMPLAÇAMENT: **Platja, entre el torrent dels Sumells i el torrent Forcat.**  
 BARRI: **Veïnat de Mata**

ESTAT DE CONSERVACIÓ  
 Deficient. Amb el temps ha quedat situat a tocar de l'aigua i ensorrat fins a la meitat amb un important desplom cap a llevant. Les parets han perdut el seu revestiment en molts punts, la porta d'entrada ha estat tapiada i a la finestra de guaita s'hi observen uns reforços a modus de costelles fetes amb un conglomerat de ciment, pedra i ceràmica.

RÚSTICA: DADES CADASTRALS (CTR)  
 REF. CADASTRAL:  
 PROPIETARI: Administració Central  
 UTM: x 455829,02 y 4599736,92

URBANA: DADES CADASTRALS (CTU)  
 REF. CADSTRAL:  
 VALOR CADASTRAL:  
 CODI SIG:  
 PROPIETARI:

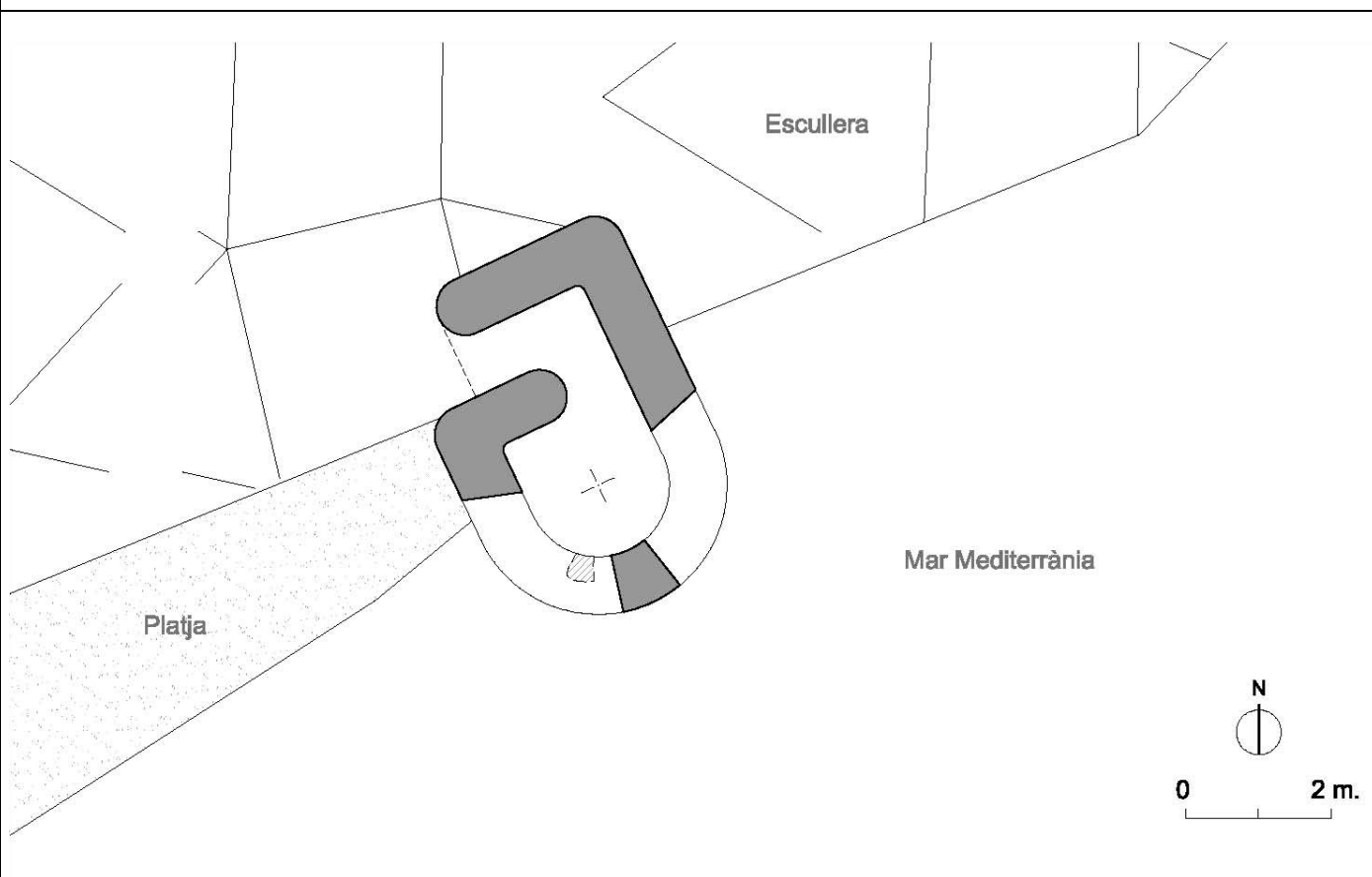
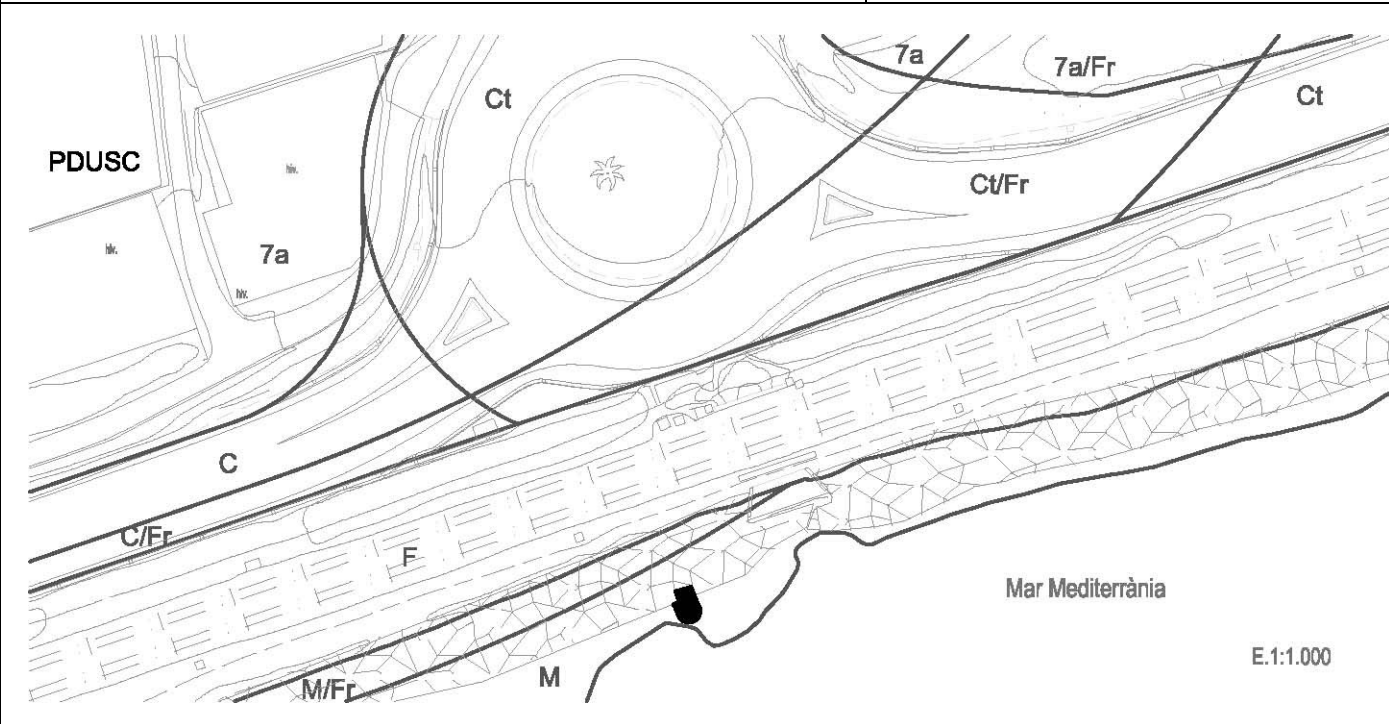


DENOMINACIÓ: **Búnquer 4**  
 EMPLAÇAMENT: **Gola de la riera de Mata costat de ponent**  
 BARRI: **Veinat de Mata**

ESTAT DE CONSERVACIÓ  
 Deficient. Amb el temps ha quedat situat pràcticament en la seva totalitat dins l'aigua. Presenta un important desplom cap a migdia i les parets han perdut en gran part el seu revestiment quedant les armadures metàl·liques a la vista. A la finestra de guaita s'hi observa un afegit de pedra, ciment i ceràmica a modus de pilar que sembla apuntalar l'obertura.

RÚSTICA: DADES CADASTRALS (CTR)  
 REF. CADASTRAL:  
 PROPIETARI: Administració Central  
 UTM: x 456419,39 y 4599956,88

URBANA: DADES CADASTRALS (CTU)  
 REF. CADSTRAL:  
 VALOR CADASTRAL:  
 CODI SIG:  
 PROPIETARI:

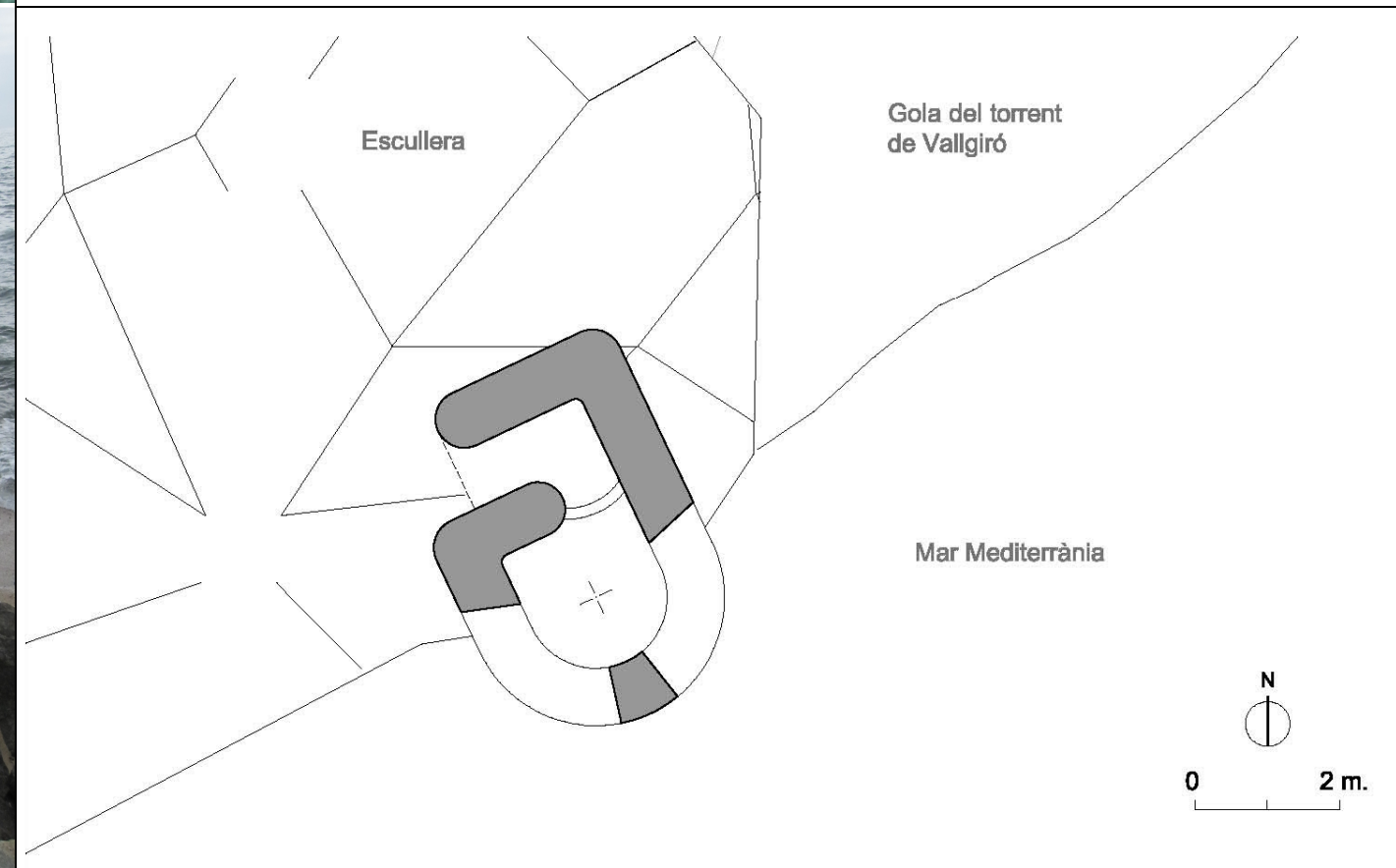
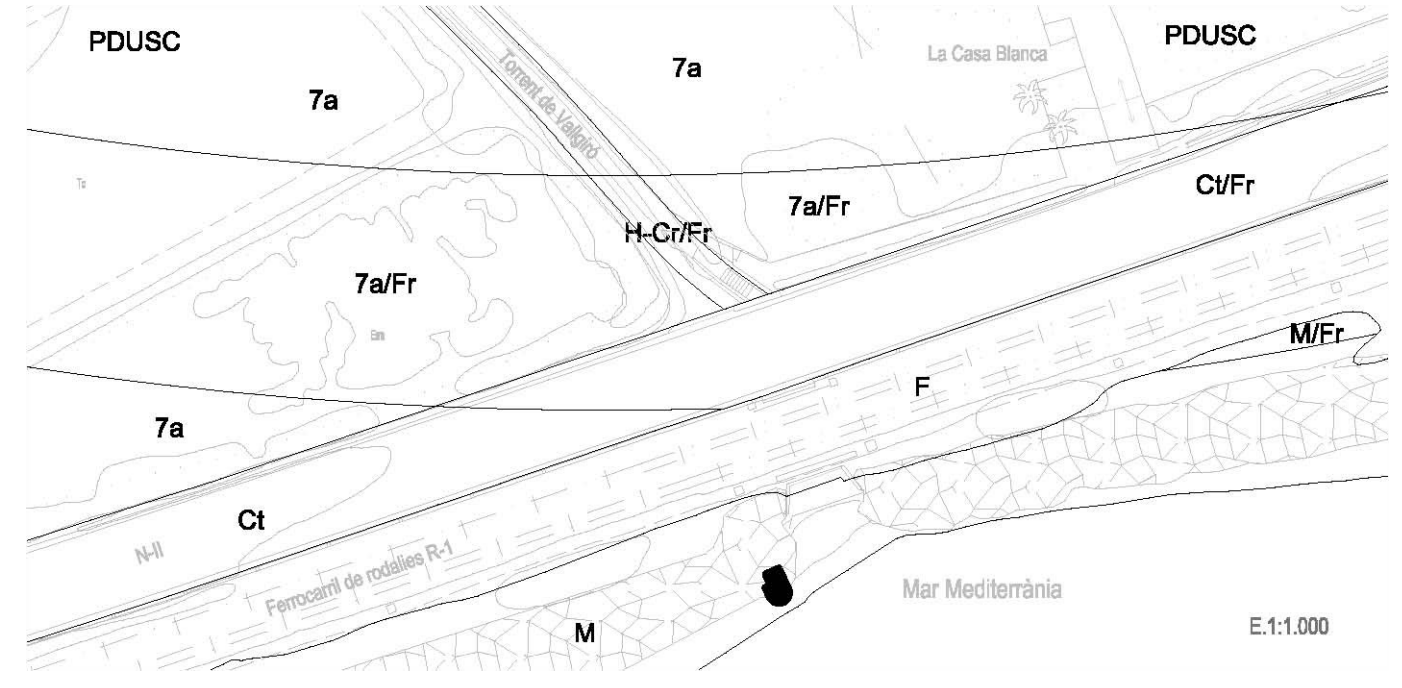


DENOMINACIÓ: **Búnquer 5**  
 EMLAÇAMENT: **Gola del torrent de Vallgiró costat de ponent**  
 BARRI: **Veinat de Mata**

ESTAT DE CONSERVACIÓ  
 Deficient. Situat a tocar de l'aigua i lleugerament inclinat a migdia, les parets han perdut en gran part el seu revestiment quedant algunes armadures metàl·liques a la vista.

RÚSTICA: DADES CADASTRALS (CTR)  
 REF. CADASTRAL:  
 PROPIETARI: Administració Central  
 UTM: X 456913,14 Y 4600124,81

URBANA: DADES CADASTRALS (CTU)  
 REF. CADSTRAL:  
 VALOR CADASTRAL:  
 CODI SIG:  
 PROPIETARI:





**DENOMINACIÓ:** Aqüeducte de les Cinc Sènies  
**EMPLAÇAMENT:** Camí de les Cinc Sènies  
**BARRI:** Veïnat de Mata  
**ÈPOCA:** S. XVII-XVIII  
**ESTIL:**  
**ÚS:** Infraestructura de servei

**PLANEJAMENT VIGENT**  
 Zona de desenvolupament agrícola (Clau 7a)  
 Sistema viari. Xarxa viària rural (Clau Cr)

**NIVELL DE PROTECCIÓ (PLA ESPECIAL)**  
 Protecció A, aplicada al conjunt format per la canonada principal, sifò, aqüeducte de distribució, derivacions, safareigs i capelletes.

**DESCRIPCIÓ FÍSICA I VALORACIÓ**  
 Conjunt format per una senzilla construcció que aixopluga la caseta de la Mina de les Cinc Sènies, el tram rectilini de mamposteria, lleugerament aixecat sobre el terreny de la canonada principal, el sifò que travessa el Camí de les Cinc Sènies i l'aqüeducte de distribució. L'aqüeducte és una construcció elevada respecte el camí de les Cinc Sènies que transcorre entre la 2ª i la 4ª sènia. A la seva part superior, suporta la conducció d'aigua, avui un tub de PVC. Es tracta d'una estructura amb arcades de maó massís col.locat a sardinell i mamposteria. A cada sènia es troba un registre i una conducció de derivació amb arcades, que porta l'aigua al safareig. Al costat del safareig s'hi troben les capelletes d'advocació

**ESTAT DE CONSERVACIÓ**  
 Mitjà. Caldria una intervenció de neteja i manteniment per tal de garantir la conservació d'aquest element i posar-lo en valor.

**NOTES HISTÒRIQUES**  
 L'origen de l'aigüa és la Mina de Can Noè (mina vella) també anomenada Mina de les Cinc Sènies i després, Mina de Can Boter, que naixia al paratge dels Vidals i aportava unes 10 o 12 plomes d'aigua. Inicialment servia per a una única i extensa propietat a nom de Concepció Viladevall. L'any 1775, el propietari, Francesc Boter i Torres, realitzà les obres per allargar la distribució d'aigüa mitjançant un aqüeducte a aquestes terres que es dividiren en cinc parts o sènies. En un plànol aixecat el 1885 s'hi observen els noms de les cinc cases inicials, d'oest a est: Can Patalé (avui Can Llobet), Can Vinyals (avui Can Pauleta), Can Rovira (avui Can Camps), Can Roca (Can Sidro Patalé) i Can Roca (avui Can Pruna). Cada casa estava dedicada a una santa advocació: La Puríssima, el Sagrat Cor, Santa Eulàlia, Sant Francesc i Sant Domingo.

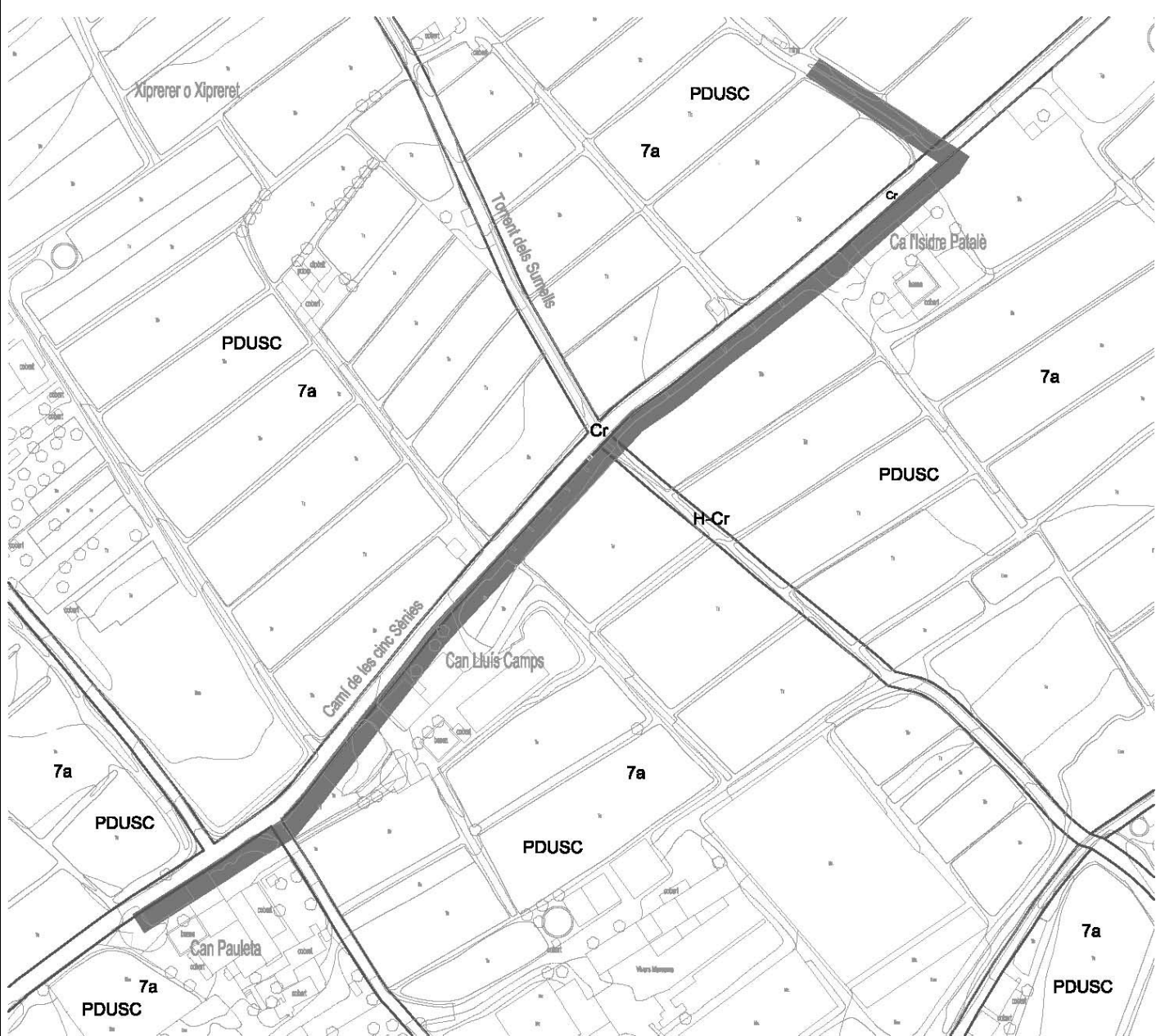
**BIBLIOGRAFIA**  
 -Oriol Bassa, David Farell, Francesc Navarro "Descobrim Mata i Les Cinc Sènies". Ed. Natura, 2009.  
 -Joaquim Llovet "L'ascens social dels Boter". Fulls del Museu Arxiu de Santa Maria. Fulls 17.

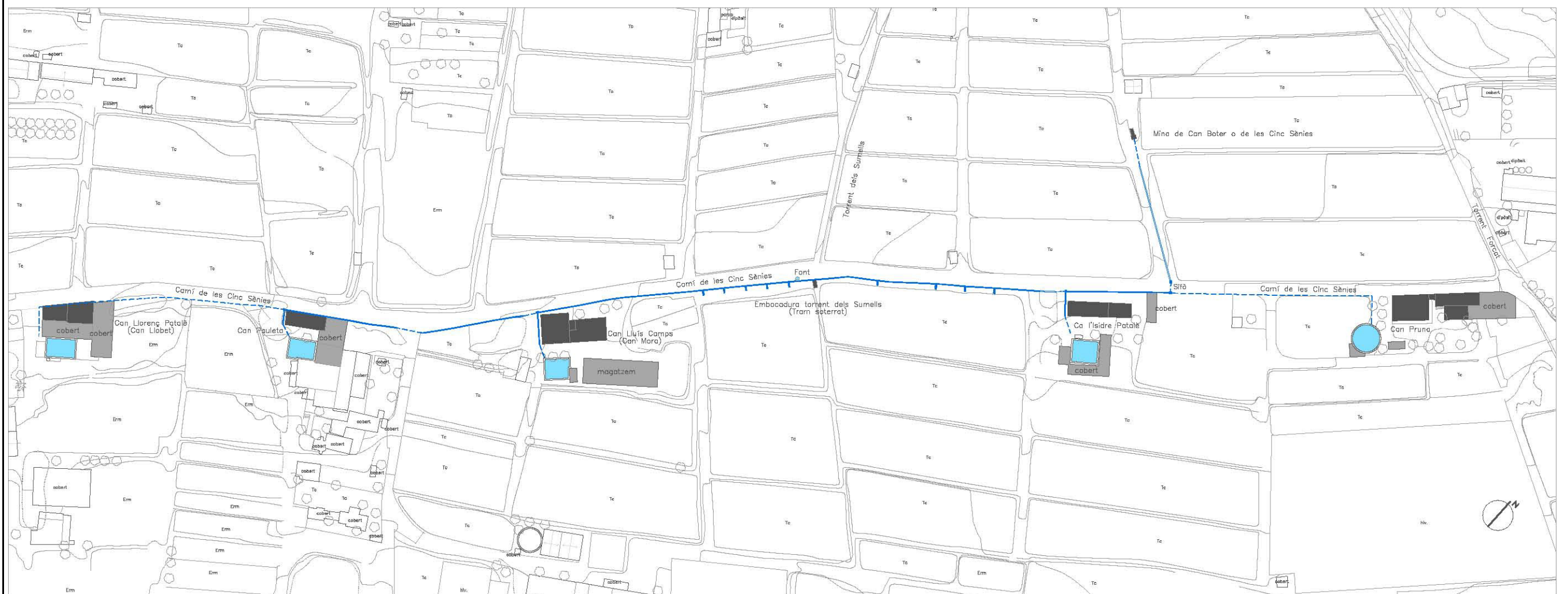
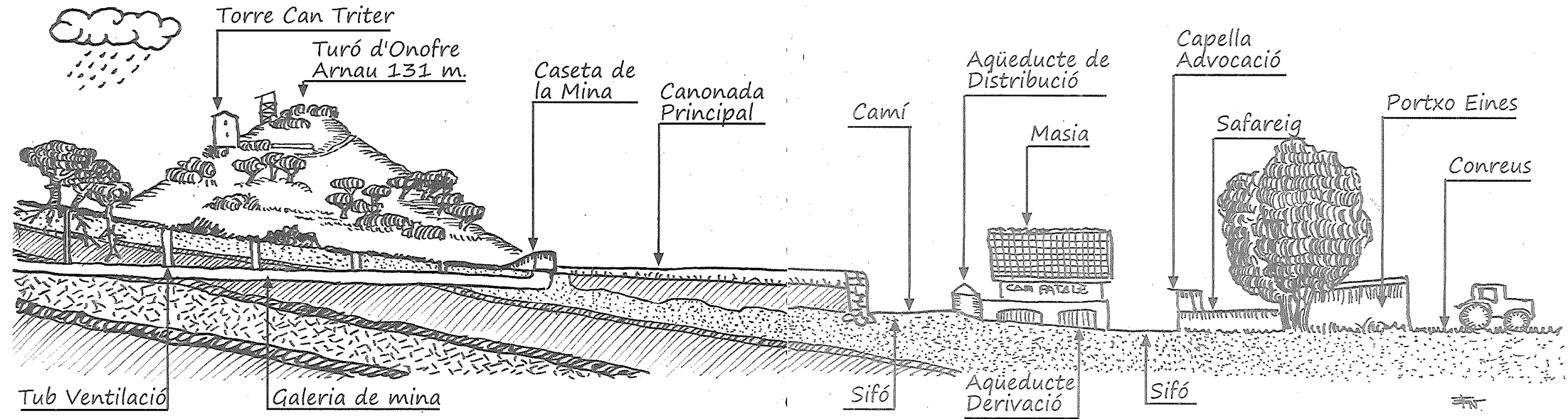
**RÚSTICA: DADES CADASTRALS (CTR)**  
**REF. CADASTRAL:** 002512700DF59G  
**PROP.** Janomar, S.A. (Can Pauleta)

**REF. CADASTRAL:** 08120A010000810000ZB  
**PROP.** Maria Güell Trabal (Can Lluís Camps)

**REF. CADASTRAL:** 08120A010001190000ZM  
**PROP.** Josep Pera Mora (Ca l'Isidre Patalé)

**REF. CADASTRAL:** 08120A010000690000ZS  
**PROP.** Jaume Viñals Domènech





DENOMINACIÓ: **Repartidor d'aigües**  
 EMPLAÇAMENT: **C. del Bisbe Francesc de Paula Mas, 12**  
 BARRI: **Centre**  
 ÈPOCA: **Finals segles XIX- principis segle XX**  
 ESTIL:  
 ÚS: **Sense ús**

PLANEJAMENT VIGENT  
 Sistema d'equipaments comunitaris (E)

NIVELL DE PROTECCIÓ (PLA ESPECIAL)  
 Protecció A  
 Façanes, volumetria i estructura general de l'edifici.

DESCRIPCIÓ FÍSICA I VALORACIÓ  
 Petita construcció de 5,60 m de llargària i 2,50m. d'amplada edificada amb parets de mamposteria i coberta amb una volta apuntada de rajola vermella col.locada plana.  
 A l'interior, al que s'accedeix a través d'una única porta, s'hi ubica el repartidor pròpiament dit que , a partir de l'aigua provinent de la mina la distribuïa entre els respectius propietaris en proporció a la mesura d'aigua que tenien contractada. El repartidor presenta varies caixes d'aforament amb tantes plomes contractades com aigua venuda en propietat "preferent". Si hi havia sobrants d'aigua, hi havia un segon i un tercer aforaments, d'igual nombre de plomes que podien ser dels mateixos propietaris o d'altres, amb drets coneguts com a "segones" i "terceres".  
 El conjunt es completa amb la boca d'accés a la mina situada a la part posterior de la parcel.la i una canalització de sortida d'aigües en direcció al carrer.

ESTAT DE CONSERVACIÓ  
 Bo. Es conserva tal i com era a l'origen.

NOTES HISTÒRIQUES  
 El repartidor, situat en una parcel.la annexa a la finca de Valldemia, feia les funcions de distribució de les aigües provinents de l'anomenada Mina Trinxeria o dels Genovesos.  
 Les mines d'aigua foren un dels sistemes majoritaris d'abastament d'aigua des del s.XVIII fins a mitjans del s.XX. Concretament es tracta de galeries subterrànies artificials, comunes a les zones mediterrànies, destinades a interceptar i transportar per gravetat, l'aigua provinent de la capa freàtica fins a la superfície.  
 L'any 1909 els germans Casimir i Josep M<sup>a</sup> Labori Arqué van vendre a la Societat Fradera i Cia, avui Aigües de Mataró S. A, la mina Trinxeria amb les seves aigües, parcel.las, repartidors i drets annexes que la constituïen.

BIBLIOGRAFIA  
 Memòria d'activitats d'Aigües de Mataró, SA

RÚSTICA: DADES CADASTRALS (CTR)  
 REF. CADASTRAL:  
 PROPIETARI:

URBANA: DADES CADASTRALS (CTU)  
 REF. CADASTRAL: 3794101  
 VALOR CADASTRAL: 6.291.853,28  
 CODI SIG: 011101001  
 PROPIETARI: Germans Maristes

