

2004 | Memòria de l'Àrea de Serveis Centrals



1. Presentació	pàg. 2
2. Sotsdirecció Econòmica	pàg. 3
2.1 Servei d'Intervenció	pàg. 3
2.2 Servei de Tresoreria	pàg. 5
2.3 Servei d'Ingressos	pàg. 12
2.4 Servei de Compres i Contractacions	pàg. 36
2.5 Servei de Gestió Econòmica	pàg. 41
3. Els Recursos Humans	pàg. 50
4. Secretaria General	pàg. 62
4.1 Arxiu Municipal	pàg. 65
5. Els recursos tecnològics	pàg. 71
6. L'atenció ciutadana	pàg. 83
7. Sotsdirecció de Planificació i Qualitat	pàg. 87
7.1 Servei d'Estudis i Planificació	pàg. 87

1. PRESENTACIÓ

Aquesta Memòria és el reflex de l'esforç fet des de l'equip de professionals de l'Àrea de Serveis Centrals i Planificació per tal d'assolir els objectius del Programa d'Actuació Municipal de l'any 2004.

Aquest document és un recull del resultat de les actuacions dutes a terme per tal d'aconseguir un millor servei a la ciutadania, a més de ser una eina de treball per afrontar nous reptes de compromís vers aquesta.

D'una banda destacar les actuacions realitzades per simplificar i apropar els serveis, els tràmits i la informació als ciutadans i ciutadanes, convertint-nos cada dia més en una administració més moderna i propera.

També cal fer esment al treball fet per tal de racionalitzar els recursos, gestionant-los amb criteris d'eficiència i eficàcia, per tal d'aconseguir els objectius que ens vàrem fixar.

Finalment, afegir la importància de la introducció de sistemes que ens permeten avaluar el resultat d'aquestes actuacions i així reforçar la nostra voluntat de superació i de fer cada dia millor la nostra tasca, la de servir als mataronins i mataronines.

Pilar González Agápito
Primera tinenta alcalde
Consellera delegada de Serveis Centrals i Planificació

2. SOTSDIRECCIÓ ECONÒMICA

2.1. SERVEI D'INTERVENCIÓ

- **OBJECTIU PEL 2005**

Introduir criteris d'eficàcia dins els treballs d'auditoria i de realització d'informes econòmic financers que realitzen com a suport a la Intervenció les empreses auditores, tant a l'ajuntament com als organismes autònoms municipals.

OBJECTIU 1	
<i>Prosseguir en la consolidació del model de fiscalització limitada per a les despeses i ingressos de l'exercici 2003, tant de l'Ajuntament de Mataró, com dels organismes autònoms municipals.</i>	
Prioritat	1
Grau d'assoliment	100%
Valoració	A l'igual que l'exercici anterior, s'ha prosseguit en la consolidació del model de fiscalització prèvia i limitada, i la plena de l'exercici 2003 i del primer semestre del 2004, seguint el pla d'auditories previst

- **INDICADORS:**

Actuació:	Exercici 2003	Exercici 2004
Nombre total d'operacions sotmeses a fiscalització:	108.769	116.188
Informes d'observacions:	83	148
Informes condicionats, article 203 RD Leg 2/2004:	67	40
Informes d'objecció suspensiva, art. 226 .2	-	-
Informes d'objecció simple, art. 215:	6	16
Informes omissió fiscalització prèvia, article 219.2:	44	69
Informes fiscalització plena:	16	19
Informes plecs de clàusules de contractació	97	84

2.2 SERVEI DE TRESORERIA

La missió del Servei de Tresoreria dins l'Ajuntament

GESTIÓ DE TRESORERIA:

-
- Control dels fluxs monetaris de tresoreria, efectuant els pagaments i cobraments derivats de les operacions pressupostaries i de valors independents, assegurant en tot moment la previsió de tresoreria per atendre puntualment les obligacions reconegudes,
 - Rendibilització de la posició i minimització del cost de l'endeutament
 - Control bancari i de caixa de tota la corporació.
 - Recaptació en període voluntari de tributs i preus públics per autoliquidacions.
 - Custòdia de fons i valors
-

GESTIÓ DEL DEUTE:

-
- Negociació bancària per obtenir condicions positives tant en operacions a curt termini com a llarg termini.
 - Minimització del risc del mercat monetari.
 - Concertació d'operacions bancàries tant a curt termini com a llarg
-

Per realitzar aquesta missió, l'Ajuntament de Mataró compta amb un departament de tresoreria amb el següent personal:

Tresorer:

Ramon Viader i Bosch

Equip administratiu:

Comptes a pagar:

Assumpta París

Control bancari:

Montse Estrader

Comptes a cobrar:

Artur Siquier

Caixa i pagaments menors:

Teresa Palacios

VALORACIÓ OBJECTIUS 2004:

OBJECTIU 1

Realitzar les previsions de pagament i ingressos contingudes al Pla de Tresoreria 2004, sota criteris de màxim rendiment tant en col·locació d'excedents com en finançament dels recursos de tresoreria necessaris, optimitzant en tot moment la posició de tresoreria..

Prioritat	1
Valoració	L'objectiu de mantenir els terminis de pagament a proveïdors als voltants dels 60 dies s'ha complert , situant-se la mitjana als 60.87 dies (quadre 1) Les condicions de finançament han seguit sent molt òptimes, segons dades de mercat. S'han pactat pòlisses de tresoreria per valor de 10.200.000 euros, i préstecs per valor 9.831.511,97 €, que han permès mantenir la liquidesa de la tresoreria, i el finançament de les operacions d'inversió (Quadre 2 i 3)

Quadre 1: Terminis de pagament (informe auditoria)

ÀREA	TERMINI MITJÀ en dies
Serveis Municipals	60.62
Serveis Personals	66
Via Pública	56.76
Urbanisme, Obres i Llicències	61.16
Servei de Compres i Contractacions	65.70
Presidència	55
Mitjana	60.87

Quadre 2 Condicions pòlisses de tresoreria i préstecs per inversions

IMPORT	Diferencial sobre Euribor 3m
1.400.000,00	0,055
1.200.000,00	0,08
600.000,00	0,2
3.000.000,00	0,1
4.000.000,00	0,05
10.200.000,00	TOTAL

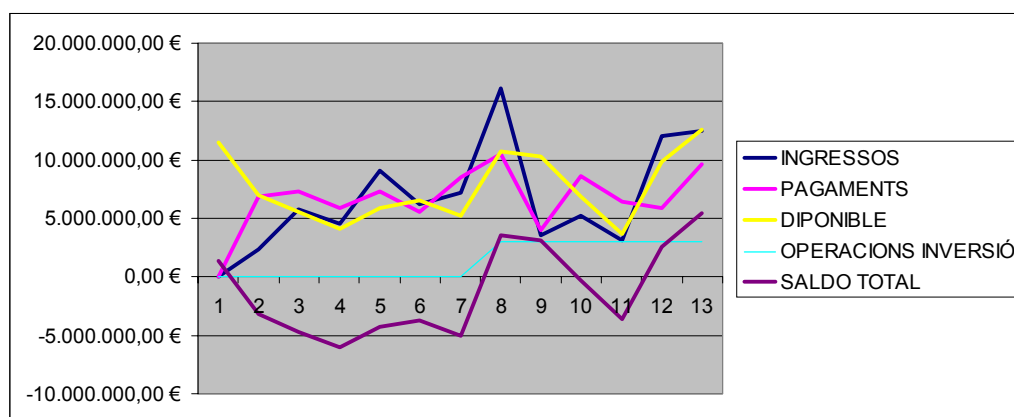
Condicions finançament a llarg termini:

3.005.060,00	Euribor 3m + 0.10% + Subvenció total al tipus d'interès (477.446,40)
1.900.000,00	3.38 fix llevat que el LIBOR USD 12 MESOS sigui superior al 6.50%. en aquest cas, s'aplicarà el LIBOR USD 12 MESOS SENSE MARGE
1.226.451,97	In Arrears: Euribor 12 m - 0.05% Amortització i liquidació d'interessos trimestrals
1.100.000,00	Euribor 3m + 0.07
600.000,00	Tipus fix al 4.05
1.100.000,00	Fix bonificat al 3,35 amb tornada variable + 0% Si Euribor 3m Inferior al 4.50% s'aplicarà el 3,35% Si Euribor 3m superior al 4.50% s'aplicarà Euribor 3m + 0%
900.000,00	Euribor 3 mesos més 0.08 %
9.831.511,97	TOTAL

Quadre 2: Evolució dels saldos de tresoreria.

MES	INGRESSOS	PAGAMENTS	DIPONIBLE	LIMIT POLISSES	SALDO REAL	OPERACIONS	SALDO TOTAL
	0,00 €	0,00 €	11.551.425,44 €	10.200.000,00 €	PREVIST C/C	INVERSIÓ	1.351.425,44 €
1	2.312.821,36 €	6.834.174,91 €	7.030.071,89 €	10.200.000,00 €	-3.169.928,11 €	0,00 €	-3.169.928,11 €
2	5.780.490,84 €	7.283.701,53 €	5.526.861,20 €	10.200.000,00 €	-4.673.138,80 €	0,00 €	-4.673.138,80 €
3	4.515.654,93 €	5.882.929,61 €	4.159.586,52 €	10.200.000,00 €	-6.040.413,48 €	0,00 €	-6.040.413,48 €
4	9.062.439,58 €	7.293.713,66 €	5.928.312,44 €	10.200.000,00 €	-4.271.687,56 €	0,00 €	-4.271.687,56 €
5	6.178.666,96 €	5.587.766,14 €	6.519.213,26 €	10.200.000,00 €	-3.680.786,74 €	0,00 €	-3.680.786,74 €
6	7.166.036,81 €	8.495.578,39 €	5.189.671,68 €	10.200.000,00 €	-5.010.328,32 €	0,00 €	-5.010.328,32 €
7	16.124.116,12 €	10.553.466,31 €	10.760.321,49 €	10.200.000,00 €	560.321,49 €	3.000.000,00 €	3.560.321,49 €
8	3.606.004,31 €	4.029.873,28 €	10.336.452,52 €	10.200.000,00 €	136.452,52 €	3.000.000,00 €	3.136.452,52 €
9	5.256.412,80 €	8.664.361,78 €	6.928.503,54 €	10.200.000,00 €	-3.271.496,46 €	3.000.000,00 €	-271.496,46 €
10	3.153.566,78 €	6.433.620,45 €	3.648.449,87 €	10.200.000,00 €	-6.551.550,13 €	3.000.000,00 €	-3.551.550,13 €
11	12.037.912,64 €	5.858.945,14 €	9.827.417,37 €	10.300.000,00 €	-472.582,63 €	3.000.000,00 €	2.527.417,37 €
12	12.461.898,76 €	9.671.977,51 €	12.617.338,62 €	10.200.000,00 €	2.417.338,62 €	3.000.000,00 €	5.417.338,62 €

Quadre 3: Evolució dels saldos de tresoreria



Quadre 4: Interessos ingressats dels dipòsits financers

2004	2003	2002	2001	2000
52.636,18 €	57.221,39 €	211.328,62 €	254.906,09 €	191.722,86 €

Quadre 5: Interessos pagats per operacions de tresoreria

2004	2003	2002	2001	2000
68.885,00 €	77.490,75 €	61.972,54 €	33.137,16 €	33.994,31 €

Quadre 6: Pagaments i ingressos bancaris realitzats

EXERCICI	EXISTENCIES		
	INICIALS	PAGAMENTS	INGRESSOS
2001	10.726.605,71 €	131.857.796,03 €	129.122.337,27 €
2002	7.991.146,95 €	131.031.332,59 €	127.712.480,81 €
2003	4.672.295,17 €	153.700.529,67 €	151.740.868,36 €
2004	2.712.220,76 €	138.588.094,40 €	137.018.200,73 €

OBJECTIU 2	
Recaptació de totes les autoliquidacions de l'Ajuntament, controlant-ne la gestió descentralitzada	
Prioritat	1
Grau d'assoliment	-
Valoració	<p>Durant aquest exercici s'han cobrat en concepte d'autoliquidacions un total de 7.423.653,03 euros, que significa un 5.99% més que l'exercici anterior.</p> <p>L'import de rebuts traspasat a la recaptació de la Diputació (l'ORGT) ha incrementat en un 4.68, mantenint els terminis de gestió i traspàs.</p>

Quadre 7: Dades recaptació municipal

CONCEPTE	2.002	2.003	2.004	%
Cobrat Ajuntament	6.200.705,02 €	7.003.981,55 €	7.423.653,03 €	5,99
Traspasat ORGT	37.921.646,65 €	33.188.623,79 €	34.741.442,13 €	4,68
Termini mitjà traspàs	65 d	64 d		

Quadre 7: Detall import cobrat a la Recaptació Municipal en concepte d'autoliquidacions

CONCEPTE	2.002	2.003	2.004	%
ALTRES INGR. TRIBUTARIS	0,00 €	3.575,94 €	4.621,32 €	129,23
APROFI. ESPEC. - INGRESSOS BRUTS	867.919,94 €	596.751,00 €	886.949,44 €	148,63
CÀNONS	277.080,64 €	156.240,35 €	221.495,96 €	141,77
CONTRIBUCIONS ESPEC. CEMENTIRIS	0,00 €	0,00 €	5.070,00 €	
DANYS A LA VIA PÚBLICA	6.323,51 €	11.679,69 €	1.097,00 €	9,39
DRET D'EXAMENS	5.939,76 €	6.897,35 €	4.025,00 €	58,36
REBUTS PAGATS 2 COPS O INDAGUD	0,00 €	108,65 €	56,00 €	51,54
FIANCES	306.592,47 €	283.561,33 €	284.958,00 €	100,49
GUALS I RESERVES	41.018,64 €	28.406,77 €	26.129,00 €	91,98
TAXA MANTENIMENT DE GUALS	0,00 €	22.793,70 €	25.815,00 €	113,25
I.A.E.-I. ACTIVITATS ECONOMIQUES	1.039.927,01 €	355.594,52 €	51.019,00 €	14,35
IBIU.-I. BENS IMMOBLES	72.883,23 €	47.457,68 €	101.242,00 €	213,33
IBIR.-I. BENS IMMOBLES RUSTICA	743,42 €	17,71 €	0,00 €	-
IIVT.- I. INCREMENT VALOR TERRENYS	673.593,08 €	999.328,28 €	1.292.830,00 €	129,37
INTERESES DE DEMORA	9.283,65 €	22.623,11 €	28.767,00 €	127,16
ICIO-IMPOST OBRES CONSTRUCCION	1.141.504,60 €	2.093.749,01 €	2.094.398,00 €	100,03
IVTM.-I. VEHICLES T.M.	45.787,53 €	36.530,40 €	40.209,00 €	110,07
LLICÈNCIES URBANÍSTIQUES	167.937,78 €	181.373,21 €	199.378,00 €	109,93
LLOGUERS	12.106,34 €	16.888,77 €	22.688,77 €	134,34
MULTES	6.464,54 €	7.644,03 €	8.603,72 €	112,55
MULTES GENERALITAT	0,00 €	4.174,02 €	1.550,00 €	37,13
OCUPACIÓ VIA PÚBLICA	107.108,23 €	154.376,84 €	245.557,15 €	159,06
P.P. CARTOGRAFIA DE PRES.	264,51 €	264,54 €	375,87 €	142,08
P.P.	449,96 €	377,18 €	3.910,00 €	1.036,64
QUOTES URBANÍSTIQUES	90.874,74 €	412.908,45 €	0,00 €	-
I.V.A.	115,67 €	66.065,36 €	0,00 €	-
RECÀRREC	2.304,05 €	14.335,60 €	24.376,00 €	170,04
RETIRADA VEHICLES	771.269,48 €	866.460,61 €	995.631,00 €	114,91
SANCIONS	63.404,68 €	54.613,73 €	177.758,00 €	325,48
SEGELLS MUNICIPALS	2.009,04 €	1.796,76 €	1.017,00 €	56,60
SIDRAL	896,02 €	0,00 €	3.264,00 €	
TAXA BROSSA DOMICILIÀRIA	5.389,16 €	90.211,34 €	109.218,00 €	121,07
TAXA BROSSA INDUSTRIAL	1.168,31 €	1.786,21 €	977,00 €	54,70
TAXA CEMENTIRIS	91,95 €	273,19 €	713,00 €	260,99
TAXA CONVALIDACIÓ DE PODERS	1.464,76 €	1.387,87 €	1.990,00 €	143,39
TAXA DE COMPULSES	15.723,43 €	15.498,23 €	16.995,00 €	109,66
TAXA EXPEDICIÓ DOCUMENTS	40.320,21 €	47.705,73 €	55.056,00 €	115,41
TAXA OBERTURES ESTABLIMENTS	418.967,28 €	397.595,34 €	481.798,00 €	121,18
TELEFON PÚBLIC	0,00 €	43,23 €	168,00 €	388,62
VENDA DE PLANOLS	3.777,40 €	2.885,82 €	3.780,00 €	130,99
TOTALS	6.200.705,02 €	7.003.981,55 €	7.423.486,23 €	12,95%

Quadre 8: Distribució per centres de Recaptació

CAIXA	IMPORT	%
Caixa Laietana	7.022.638,47 €	94,60
OFIAC	56.382,98 €	0,76
Edifici Vidre	327.282,00 €	4,41
Via pública	11.431,00 €	0,15
CC. Rocafonda	1.540,00 €	0,02
CC Cerdanyola	4.077,00 €	0,05
CC Pla d'en Boet	16,12 €	0,00
Arxiu	225,00 €	0,00
Altres	47,44 €	0,00

OBJECTIU 3	
Conciliació dels saldos pendents de Recaptació amb el pendent comptable	
Prioritat	1
Grau d'assoliment	100 %
Valoració	Durant aquest exercici entre els serveis d'Ingressos i de Tresoreria s'ha realitzat la conciliació de saldos pendents entre la Recaptació i la comptabilitat, regularitzant-se totes les diferències a 31/12/2004.

OBJECTIU 4	
Custòdia de tots els valors i conciliació dels saldos amb Intervenció	
Prioritat	2
Grau d'assoliment	85 %
Valoració	S'ha continuat la tasca de registre extracomptable d'avalis bancaris, i avançat en la seva conciliació amb els saldos comptables.

Quadre: Detall dels valors custodiats:

Accions i altres	601.012 €
Avals per fiances per concursos	2.195.437 €
Avals per fiances d'obres i urbanitzacions	6.128.773 €
Avals per recursos tributaris	697.781 €

OBJECTIU 5	
Agilitzar els pagaments de caràcter reiteratiu emprant la Bestreta de caixa fixa	
Prioritat	2
Grau d'assoliment	100 %
Valoració	Durant aquest any s'han pagat a través del mecanisme de bestreta de caixa fixa un total de 417.000 euros corresponents a despeses de caràcter reiteratiu fixats a les Bases d'execució, disposant la Tresoreria municipal d'un total de 60.000 euros per atendre aquest pagaments, import que s'ha anat justificant i reinvertint periòdicament.

CONCEPTE	IMPORT
Saldo bestreta a favor del tresorer	60.101,30 €
Import pagaments efectuats per Bestreta de caixa fixa	417.204 €

2.3 SERVEI D'INGRESSOS

Presentació

La missió del Servei d'ingressos dins l'Ajuntament

LA NOSTRA **MISSIÓ FONAMENTAL ÉS L'OBTENCIÓ DELS RECURSOS ECONÒMICS NECESSÀRIS PER FINANÇAR TOT EL PRESSUPOST MUNICIPAL, DINS DEL MARC QUE ENS DONA LA ACTUAL REGULACIÓ DEL FINANÇAMENT LOCAL I SOTA ELS CRITERIS D'EFICIÈNCIA, EQUITAT, JUSTICIA TRIBUTARIA I VOCACIÓ DE SERVEI AL CIUTADÀ.**

Per desenvolupar aquesta missió, les **grans línies de treball** del Servei son:

- I. La **gestió** dels principals **tributs i preus públics** de l'Ajuntament. I la **Gestió cadastral** dels immobles de la ciutat.
- II. La **inspecció** dels principals tributs de l'Ajuntament.
- III. **L'assessorament jurídic** en temes d'ingressos a tota la Corporació
- IV. **L'assessorament econòmic** en temes d'ingressos a tota la Corporació
- V. La **gestió** de tot el **pressupost d'ingressos** de la Corporació: confecció del pressupost, **comptabilització** de totes les operacions i **fiscalització** de les operacions del pressupost d'ingressos de l'Ajuntament i dels Organismes Autònoms.
- VI. La **cerca** constant d'altres **fonts de finançament** per tota la Corporació.
- VII. La **coordinació** i control de tot el procés de **Recaptació**

Per tal de dur a terme aquestes grans línies de treball, el Servei s'estructura orgànicament d'acord amb el següent esquema:

ORGANIGRAMA DEL SERVEI D'INGRESSOS 2005

Cap del Servei d'Ingressos.
Ramon Viader Bosch

Unitat Juridic-econòmica

Assessora Jurídica.

Isabel de Lecea./Marta Cusachs

Tècnic finançament programes.

Carme Collados

Equip Administratiu:

Mercè Manté.

Elisabet Romea.

M^a Angels Gallardo

Tècnic Mig de gestió

Montse Espunya

Delineant.

Jordi Ribas

Equip administratiu:

2 Responsables Client

- Vacant (suplència)

- M^a Carmen Esteban.

2 Responsables manteniment padrons

- Xavier Rubí.

- Susana Peña

- Iolanda Asenjo

4 administratius

-

- Gemma Mayolas

- Paqui Moreno.

- Lluís Revilla

- Noelia

EQUIP INSPECCIÓ - REVISIÓ CADASTRAL

Coordinador projecte

Jaume Clota

Delineants

- Nestor Molins

-

Equip administratiu

- Mònica Gutierrez

Secció de Gestió Tributària.

Cap de Secció.

Francesc Xavier Lleonart

Secció d'Inspecció Fiscal

Inspector Fiscal.

Esther Barceló

Recaptació Delegada

Agents fiscals:

- Jesús Bueno.

- M^a del Mar Corrales.

- Francisco Javier González.

Agents recaptadors:

- Juan Luis Pérez.

- Miguel Serrano.

- Alfonso Serrano.

- Toni Solà.

- Toni Fernandez

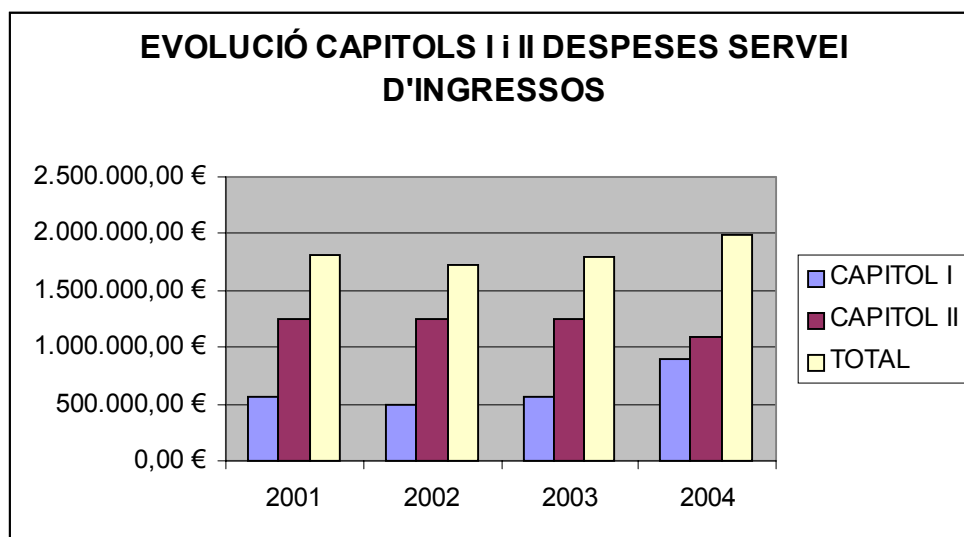
RECURSOS PRESSUPOSTARIS DEL SERVEI D'INGRESSOS 2004

PRESSUPOST 2005

SECCIÓ	CAPITOL I	CAPITOL II	TOTAL
Servei d'Ingressos	64.524,00 €	181.353,93 €	245.877,93 €
Unitat jurídica econòmica	171.963,24 €		171.963,24 €
Gestió tributaria	329.951,63 €		329.951,63 €
Inspecció fiscal	124.574,64 €		124.574,64 €
ORGT	165.955,99 €	1.232.417,90 €	1.398.373,89 €
Altres	11.900,00 €		11.900,00 €
TOTAL	868.869,50 €	1.413.771,83 €	2.282.641,33 €

Comparativa recursos pressupostaris 2001 - 2002 - 2003 - 2004 - 2005 INGRESSOS CORRENTS (pressupost inicial)

EXERCICI	CAPITOL I	CAPITOL II	TOTAL	INGRESSOS CORRE	%
2001	560.711,70 €	1.244.095,06 €	1.804.806,76 €	62.909.759,00 €	2,869
2002	490.732,29 €	1.242.893,00 €	1.733.625,29 €	65.265.455,00 €	2,656
2003	559.245,38 €	1.242.816,28 €	1.802.061,66 €	68.289.090,00 €	2,639
2004	905.878,18 €	1.258.860,00 €	2.164.738,18 €	72.080.257,56 €	3,003
2005	868.869,50 €	1.413.771,83 €	2.282.641,33 €		



Grans grups d'activitats que realitzem

• **Secció de Gestió Tributària**

Activitats:

1. Realitzem el **manteniment de les bases de dades tributaries** necessàries per gestionar els següents impostos municipals: Manteniment dels censos: (altes, baixes i modificacions)
 - 1.1. Impost sobre béns immobles.
 - 1.2. Impost sobre vehicles de tracció mecànica.
 - 1.3. Impost sobre activitats econòmiques.
 - 1.4. Taxa de recollida d'escombraries.
 - 1.5. Taxa de cementiri.
2. Realitzem la gestió censal de l' Impost sobre béns immobles: **Gestió Cadastral** que tenim cedida del Cadastre per conveni de col·laboració.
3. Realitzem i coordinem la **gestió censal de l' Impost sobre activitats econòmiques** Gestió que tenim delegada d'Hisenda per ordre ministerial.
4. Realitzem la **gestió tributaria i les liquidacions** dels següents tributs:
 - 4.1. Impost sobre béns immobles.
 - 4.2. Impost sobre vehicles de tracció mecànica.
 - 4.3. Impost sobre increment valor terrenys.
 - 4.4. Impost sobre activitats econòmiques.
 - 4.5. Impost sobre construccions, instal·lacions i obres (a nivell exclusiu de coordinació).
 - 4.6. Taxa de cementiris.
 - 4.7. Taxa de recollida d'escombraries.
 - 4.8. Taxa per ocupació de la via pública.
 - 4.9. Taxa per ocupació del sòl i subsòl.
 - 4.10. Contribucions especials
5. Coordinem la **gestió descentralitzada** de la resta de figures tributaries i preus aprovats a les ordenances fiscals.: Manteniment dels censos i liquidacions; donant suport i assessorament.
6. Donem **suport** a les oficines d'atenció al ciutadà en temes tributaris: formació, coordinació, assessorament sota criteris **d'unitat en la atenció al ciutadà**.
7. **Coordinem els processos** de gestió tributaria de tota la corporació: Procediments de liquidacions. aprovacions d'expedients, tramitacions de baixes, devolucions...
8. Realitzem la **atenció al públic** directament en aquells casos derivats de les Oficines d'atenció ciutadana.

• Secció d'Inspecció fiscal

Activitats

La secció d'inspecció fiscal és l'encarregada de vetllar per l'acompliment de les obligacions fiscals dels contribuents de la nostra ciutat.

Estructura les seves activitats en **tres grans grups**:

1. Actuacions de regularització situació tributaria del contribuent; aquesta actuació es pot classificar en:
 - 1.1. Activitat d'investigació dels fets imposables per descobrir aquells que siguin ignorats per la administració tributaria.
 - 1.2. Activitats de comprovació de les declaracions presentades en front de les activitats realment desenvolupades.
 - 1.3. Pràctica de les liquidacions tributaries resultants

2. Actuacions d'informació
 - 2.1. De la administració tributaria al ciutadà per clarificar normes tributaries
 - 2.2. Del contribuent a la administració en cas de consultes presentades.
 - 2.3. De la administració tributaria a altres administracions per coordinar accions.

3. Control i tramitació dels reintegres de beneficis fiscals tant de Cooperatives com de Centres concertats davant del Ministeri d'Economia i Hisenda.

• Unitat Jurídic-Econòmica

Activitats

Vessant jurídica:

1. Donem **assessorament jurídic** sobre temes tributaris tant al personal del propi servei com a la resta de personal de l'Ajuntament (inclòs patronats, instituts municipals i Societats municipals).
2. **Resolem tots els recursos tributaris** presentats a l'Ajuntament, i **Informem** tots els expedients generats pel Servei
3. **Defensem** els interessos municipals en tots els recursos tributaris que els ciutadans plantegen **davant dels tribunals**.
4. Realitzem els **estudis i informes** jurídics de les **ordenances fiscals** i de preus públics.
5. **Confeccionem les Ordenances fiscals**.

- **Vessant econòmica**

7. **Gestionem tot el pressupost d'ingressos** de l'Ajuntament:
 - 7.1. El.laboració del pressupost.
 - 7.2. Comptabilització de totes les operacions del pressupost d'ingressos
 - 7.3. Quadres de seguiment.
 - 7.4. Gestió d'ingressos no tributaris: participacions, transferències....
8. Realitzem tots els **estudis econòmics** de les Ordenances fiscals: Estudis de costos i tarificacions.
9. **Fiscalitzem** totes les operacions del pressupost d'ingressos.
10. **Fiscalitzem** totes les operacions del pressupost d'ingressos de Patronats i Instituts.
11. Impulsem la **cerca de fons de finançament** no tributaris per tot l'Ajuntament i Patronats juntament amb el Servei d'Estudis i Planificació a través de la "Taula de Finançament".
12. **Gestionem** les subvencions, patrocinis, facturació de serveis (servei 010, recollida selectiva i lloguers), canons...
13. **Aprovem tots els procediments de gestió tributaria**: Aprovacions de liquidacions, padrons, baixes, devolucions...
14. **Controlem i coordinem els processos de Recaptació** tant els que porta a terme directament l'Ajuntament com els de l'Organisme de Gestió tributaria de la Diputació, realitzant la tramesa de tots els rebuts generats per l'Ajuntament i no cobrats directament a la Recaptació delegada de la Diputació de Barcelona.

VALORACIÓ OBJECTIUS SERVEI D'INGRESSOS 2004

OBJECTIU 1	Realitzar les previsions d'ingressos corrents contingudes al pressuposts 2004
PRIORITAT	1
GRAU D'ASSOLIMENT	106.72
VALORACIÓ	<p>L'execució del pressupost d'ingressos 2004 presenta un nivell general d'execució del 95,35% sobre el pressupost final, arribant a un 106,73% d'execució en el cas dels ingressos corrents, on s'han sobrepassat en bona mesura les previsions inicials. Respecte la liquidació de l'exercici anterior, els ingressos corrents han experimentat un increment d'un 14%. Malgrat això, caldria matitzar el comportament de diferents conceptes que integren aquest pressupost d'ingressos corrents:</p> <p>Cap. I: Presenta un percentatge d'execució del 106.16%, destacant:</p> <ul style="list-style-type: none">- l'esforç fet en tasca d'actualització de l'IBI dins de la campanya de revisió cadastral- Un major nivell de liquidació d'ingressos per plusvàlues (d'un 108.67%)- L'escreix sobre les previsions inicials en l'IAE (d'un 105% superior), que compensa en part la caiguda de la participació en els ingressos de l'Estat respecte a la previsió inicial (d'un 981.516 euros, és a dir, d'un 4,5% inferior a la previsió), ja que un dels components d'aquesta participació es forma amb la pèrdua d'IAE. També cal remarcar que dins d'aquest exercici s'han rebut els ingressos corresponents a la distribució de quotes de telefonia mòbil de l'any 2003. <p>Cap. II: Destaca un millor comportament de l'Impost sobre construccions i instal·lacions respecte les previsions (d'un 157,79% s/pressupost final: 1.257.946,41 euros més), provocat bàsicament pel manteniment en el creixement de noves promocions d'obres a la ciutat, amb el consegüent augment del nombre de sol·licitud de llicències, i les liquidacions complementàries practicades en el cas d'obres menors.</p> <p>Cap. III: Ha experimentat un nivell d'execució d'un 120,29% respecte al pressupost final, destacant els següents conceptes:</p> <ul style="list-style-type: none">- Majors ingressos liquidats en concepte de taxa per recollida d'escombraries (d'un 105%), com a conseqüència de la tasca d'actualització de contribuents realitzada i les noves promocions d'habitatges donades d'alta- Majors ingressos per guals (un 164% més s/pressupost final)- Increment d'ingressos per llicències d'obertura d'establiments (124%)- Increment ingressos procedents de liquidacions per taxa d'ocupació de la via pública (152%) i del sòl i subsòl (134%), per major nombre d'ocupacions i com a conseqüència de la tasca d'inspecció realitzada sobre els operadors.- Augment significatiu de les liquidacions practicades per imposició de multes de trànsit (d'un 142% s/pressupost final), per import de 1.496.417,49 euros de més sobre la previsió final. Aquest import liquidat, però, es veu reduït per la previsió de dotació per morositat realitzada.- Majors ingressos per sancions imposades per incompliment de les ordenances, liquidacions fora de termini i interessos de demora- Majors ingressos per reintegraments, on destaca l'ingrés per reintegrament de l'aportació extraordinària al PASS per cobertura parcial avis 93-96 per import de 96.161,94 euros. <p>Cap. IV: Presenta un nivell d'execució del 98%, on destaca la menor aportació de la Participació en Tributs de l'Estat, compensada en part per la major liquidació per IAE, ajustant-se la resta de conceptes a les previsions.</p> <p>Cap. V: El seu grau d'execució és d'un 98,35% respecte al pressupost final, i destaca la disminució d'ingressos per interessos de dipòsits bancaris fruit de les majors pressions pressupostàries i la voluntat de seguir complint amb els objectius de pagament a proveïdors.</p>

INDICADORS

a) D'activitat:

Quadre 1: Estat d'execució pressupost 2004 ingressos

	Pressupost 2004 (final)	Drets reconeguts nets	RESULTAT PST	% execució pressupost	VARIACIÓ DR 2003 - 2004	% VARIACIÓ 03-04
Impostos directes	26.905.014,56	28.561.674,10	1.656.659,54	106,16%	3.148.277,28	12,44%
Impostos indirectes	2.176.663,30	3.434.579,71	1.257.916,41	157,79%	1.451.629,73	73,24%
Taxes i altres ingressos	13.840.948,54	16.649.544,94	2.808.596,40	120,29%	2.532.760,03	18,08%
Transferències corrents	29.073.965,50	28.538.601,82	-535.363,68	98,16%	1.381.178,56	3,11%
Ingressos patrimonials	4.055.599,75	3.988.590,20	-67.009,55	98,35%	1.352.731,22	51,32%
Ingressos corrents	76.052.191,65	81.172.990,77	5.120.799,12	106,73%	9.866.576,82	13,14%
Alienació d'inversions	769.546,06	92.027,91	-677.518,15	11,96%	-1.943.640,75	-95,48%
Transferències capital	7.038.495,09	5.150.745,67	-1.887.749,42	73,18%	2.378.950,68	85,83%
Actius financers	2.273.245,64	105.743,25	-2.167.502,39	4,65%	-16.254,10	-13,32%
Passius financers	13.461.072,37	8.614.845,40	-4.846.226,97	64,00%	-5.729.954,03	-45,07%
Ingressos capital	23.542.359,16	13.963.362,23	-9.578.996,93	59,31%	-5.310.898,20	-31,53%
Total Ingressos	99.594.550,81	95.136.353,00	-4.458.197,81	95,52%	4.555.678,62	3,54%

Quadre 2: Comparació estat d'execució principals tributs 2003- 2004

Execució 2003 - 2004		DR 2003	DR 2004	% VARIACIÓ	DIFERENCIA
Cap. I	Impostos directes	25.412.026,24	28.561.674,10	112,39%	3.149.647,86
	IBI	12.978.551,67	14.617.812,28	112,63%	1.639.260,61
	Vehicles	5.614.629,86	5.923.003,32	105,49%	308.373,46
	"Plusvalua"	3.347.818,21	3.740.131,96	111,72%	392.313,75
	IAE	3.471.026,50	4.280.726,54	123,33%	809.700,04
Cap. II	Impostos indirectes	1.982.949,98	3.434.579,71	173,21%	1.451.629,73
Cap. III	Taxes i altres ingressos	14.103.114,62	16.635.874,65	117,96%	2.532.760,03
Cap. IV	Transferències corrents	27.127.423,26	28.508.601,82	105,09%	1.381.178,56
Cap. V	Ingressos patrimonials	2.635.858,98	3.988.590,20	151,32%	1.352.731,22
	Subtotal ingressos ordinaris	71.261.373,08	81.129.320,48	113,85%	9.867.947,40

Evolució dels ingressos tributaris per capita:

Pressupost Inicial	2002	2003	2004
Cap I	29.367.794,88	29.270.389,82	26.905.014,56
Cap II	2.410.179,94	1.827.104,44	2.176.633,30
Cap III	11.424.938,29	11.898.204,40	13.347.686,62
SUMA	43.202.913,11	42.995.698,66	42.429.334,48
Habitants	109.376	112.179	114.606
Ing.tr./hab.	197,50 €	191,64 €	185,11 €
Diferència	-	2,97	- 3,41

Pressupost Liquidat	2002	2003	2004
Cap I	27.514.272,95 €	25.412.026,24 €	28.561.674,10 €
Cap II	2.068.045,91 €	1.982.949,98 €	3.434.579,71 €
Cap III	15.306.779,14 €	14.103.114,62 €	16.649.544,94 €
SUMA	44.889.098,00	41.498.090,84	48.645.798,75
Habitants	109.376	112.179	114.606
Ing.tr./hab.	205,21 €	184,96 €	212,23 €
Diferència	-	9,86	14,74

(s'ha considerat que els ingressos tributaris son generats al 50% entre persones físiques i jurídiques)

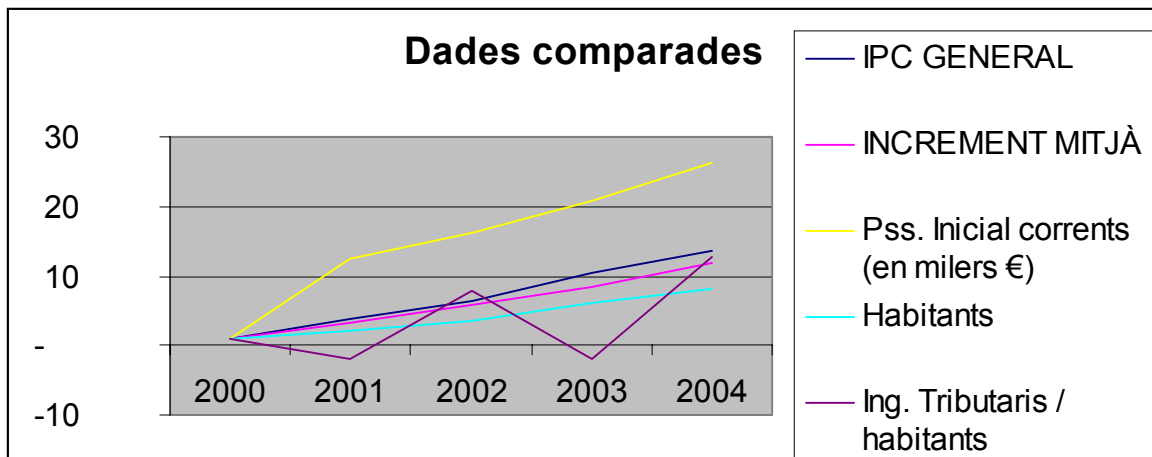
Variació tributaria 2003 – 2004 pressupost inicial

CONCEPTE	2003	2004
Impostos directes	29.270.389,82	26.905.014,56
Impostos indirectes	1.827.104,44	2.176.633,30
Taxes i altres ingressos	11.898.204,40	13.268.714,95
Transferències corrents	23.300.406,14	27.699.610,85
Ingressos patrimonials	1.992.985,61	1.981.314,80
TOTAL INGRESSOS CORRENTS	68.289.090,41	72.031.288,47
Variació en euros		3.742.198,06
Variació en %		5,48

VARIACIÓ TRIBUTARIA		
2003	2004	%
42.995.698,67	42.350.362,82	-1,5

Dades d'evolució:

CONCEPTE	2000	2001	2002	2003	2004
IPC GENERAL	1,00	3,70	2,70	4,00	3,30
INCREMENT MITJÀ OOFF	1,28	3,1	2,7	2,7	3,35
Pss. Inicial corrents (en milers €)	55.902	62.909	65.265	68.289	72.030
Pss. Liquidat corrents (m €)	60.524	84.693	70.340	71.261	81.172
ingressos tributaris (I,II,III) liquidats (m€)	40.305	40.305	44.889	41.498	48.645
Habitants	105.686	107.787	109.376	112.179	114.604
Ing. Tributaris / habitants	190,68 €	186,97 €	205,20 €	184,96 €	212,23 €



Gestió dels padrons fiscals, sota criteris d'eficiència i justícia tributària

OBJECTIU 2

PRIORITAT 1

GRAU D'ASSOLIMENT 100 %

RESENYA

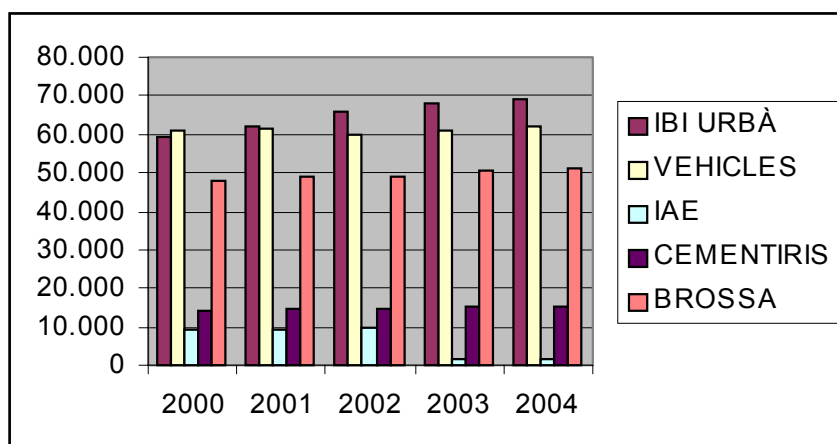
Al llarg d'aquest període s'han mantingut els padrons fiscals de les principals figures tributaries, amb un increment notable d'unitats fiscals, i mantenint els terminis establerts al calendari fiscal.

També s'ha realitzat la tasca de revisió/inspecció cadastral planificada per aquest exercici per revisió.

Finalment cal destacar la tasca que s'ha realitzat per l'establiment del nou preu públic de la brossa comercial, creant un nou cens tributari que ha estat comunicat i informat a tots els contribuents afectats (més de 7.000), i que a l'hora ha servit per donar la cobertura informàtica al servei de recollida selectiva.

INDICADORS

Quadre 3: Evolució del nombre de contribuents en els principals padrons:



Quadre 4: Nombre de liquidacions efectuades

EXERCICI	NOMBRE LIQ.	VARIACIÓ
2000	229.505	
2001	241.594	105,267
2002	239.883	99,292
2003	235.275	98,07
2004	243.967	103.69

Quadre 5: Nombre d'expedients cadastrals valorats:

MOTIU	2000	2001	2002	2003	2004 04	Variació 03-
Altes	457	271	482	491	632	128,72
Recursos	215	276	231	132	13	9,85
Suport inspecció	36	70	73	-	-	-
Total expedients	708	617	972	623	645	103,53
Càrrec modificats	5.785	5.891	6.594	8.470	8.742	103,21
Canvis de nom			5.566	6.286	5.677	90,31
Correccions dades en varpad			577	353	2.148	608,50
Canvis de domicili tributari			184	44	272	618,18

Quadre 6: Resultats campanya inspecció/revisió cadastral

DADES DE REVISIÓ CADASTRAL			
Tipus expedient	Nombre	Resultats	Per revisió
Expedients iniciats	2.440	604	1.836
Finques revisades	3.809		
Incidències totals	13.633	3.654	9.979
Finques revisades per 902	314		
Càrrecs valorats per 902	732		
Valor cadastral finques revisades	72.110.175,44 €		
Fotografies façanes	6.765		

Principals incidències detectades IBI			
Errors de volumetria		3.646	
Modificacions d'accessos adreça		496	
Accessos Gràfic		531	
Accessos BD Cadastre		729	
Valoració cadastral		3.582	
Requeriments efectuats		523	
Expedients per inspecció		17	
Citacions efectuades		3.174	

Principals incidències Brossa Domiciliaria	
Finques que no tributaven	272
Finques donades de baixa	25
Modificacions de finques	6
Liquidacions efectuades	27.690,00 €
Increment de padró	8.981,64 €

B) D'eficiència:

Quadre 7: Anàlisi comparat liquidacions, baixes i devolucions capítols I,II,III pressupost ingressos

CONCEPTE	2003	2004	VARIACIÓ	VARIACIÓ TOTAL
IMPORT				
PRESSUPOSTAT	70.913.836,95 €	76.022.191,65 €	107,20	5.108.354,70 €
IMPORT NET				
LIQUIDAT	71.261.373,08 €	81.127.949,90 €	113,85	9.866.576,82 €
LIQ/PRES	100,49 €	106,72 €		
BAIXES	2.508.347,92 €	3.330.663,81 €	132,78	822.315,89 €
BAIXES/LIQ.BRU				
T	3,40 €	3,94 €		
DEVOLUCIONS	191.203,07 €	213.910,85 €	111,88	22.707,78 €
DEV/ING B	0,58 €	0,55 €		
INGRESSAT				
(caps I,II,III)	33.249.811,49 €	39.157.845,25 €	117,77	5.908.033,76 €

OBJECTIU 2	<i>Millorar l'equitat tributaria complint en Pla d'inspecció</i>
PRIORITAT	2
GRAU D'ASSOLIMENT	100
RESENYA	AL llarg d'aquest exercici, s'ha desenvolupat la segona fase del Pla d'inspecció 2003 – 2004. S'han inspeccionat un total de 555 contribuents, un 29% més que l'exercici anterior, aconseguint que practicament el 98 % de les actuacions s'hagin firmat amb la conformitat del contribuent.
INDICADORS	

a) D'activitat:

Quadre 8: Evolució actuacions inspecció 99-2004

ACTUACIONS	1999	2000	2001	2002	2003	2004	%'03-04
Contribuents inspeccionats	301	274	397	556	433	555	128,18
Actes conformitat	139	154	147	296	309	427	138,19
Actes disconformitat	43	33	4	2	3	2	66,67
Actes de prova preconstituïda	3	3	1	3	0	1	
Actes de comp. i conforme	87	70	146	160	35		0,00
Baixes	29	14	25	55	35		0,00
Altres comprovacions				256	3710		0,00

Quadre 8: Deute derivat de les actuacions realitzades

CONCEPTE	2001	2002	2003	2004	VARIACIÓ
ZONA IAE	57.908,04	282.879,94	1,00	1,00	100,00
SECTOR IAE	313.985,91	215.336,90	62.777,11	53.543,23	85,29
BONIFICACIÓ	-	23.246,06	1,00	2.274,00	227400,00
REINEGRE COOPERATIVES	437.354,00	1,00	348.269,20	113.830,44	32,68
IIVTNU	-	955,74	212.614,27	456.446,03	214,68
INGRESSOS BRUTS SUMINISTRADORS				108.866,04	
INTERESSOS DE DEMORA	19.762,43	15.692,23	43.694,91	129.081,48	295,42
TAXA BROSSA	-	248,00			
GUALS	-	79.538,00	19.364,93		
SANCIONS	601,01	22.270,75	82.299,88	97.492,66	118,46
TOTAL RECURSOS GENERAT	829.611,39	640.168,62	769.022,30	961.534,88	125,03
INCREMENT PADRÓ IAE	86.364,00	153.590,00	6.733,15	-	0,00

Quadre 9: Resultats per tributs

TRIBUT	2003	2004	% Variació
IAE	45	44	97,78
IIVTNU	388	510	131,44
Empreses suministradores	0	1	
Total	433	555	128,18

b) D'eficiència:

Quadre 10: Percentatges sobre total finalitzat

CRITERI	ACTA		CORRECTE		BAIXA		TOTALS	
	2003	2004	2003	2004	2003	2004	2003	2004
ZONA IAE	0%	0%	0%	0%	0%	0%	0	0
SECTOR IAE	67%	44%	23%	44%	10%	12%	39	43
IIVTNU	83%	88%	8%	7%	9%	5%	343	468
TAXA 1,5%	0%	100%	0%	100%	0%	100%	0	1

Quadre 11: Percentatges de participació per cada tipus d'acta:

TIPUS ACTA	2003	2004
CONFORMITAT	99 %	99%
DISCONFORMITAT	1%	0.8%
CONFOR-DISCON	0%	0%
PRECONSTITUÏDA	1%	0,2%

OBJECTIU 4 *Reducció dels terminis de resolució d'expedients situant-los com a màxim en els dos mesos.
Millorar la qualitat de les liquidacions tributaries amb tasques d'assessorament i formació prèvies.*

PRIORITAT
GRAU D'ASSOLIMENT
RESENYA

2

El nombre total d'expedients gestionats s'ha incrementat en un 22%, fet que ha provocat un endarreriment notable en els terminis de resolució dels expedients, passant dels 52 dies per recursos contra resolucions, als 77 actuals.
Cal destacar especialment l'increment molt notable de les peticions d'exempcions i bonificacions, del 45 i el 38 % sobre l'exercici anterior, i també destacar l'increment en el nombre de peticions de prorrogues per presentar declaració de l'Impost sobre l'increment del valor dels terrenys de naturalesa urbana, sens dubte conseqüència de l'actuació de comprovació que s'està duent a terme.

INDICADORS

Quadre 13: Nombre d'expedients tramitats:

ASSUMPTE	TOTALS	EN TRAMIT	RESOLTS	DIES PER RESOLUCIÓ
RECURS CONTRA EL CENS	9	5	4	97
RECURS CONTRA LIQUIDACIO	388	67	321	77
APROVACIO LIQUIDACIONS	43	2	41	14
APROVACIO PADRO	31	1	30	24,5
APROVACIONS DEVOLUCIONS	33	0	33	16,5
BONIFICACIONS	246	28	218	40
CERTIFICATS	34	1	33	20
EXEMPCIONS	400	41	359	25
EXPEDIENTS SANCIONADORS	288	31	257	61
INFORMES	55	8	47	83,5
MODIFICACIO DADES CENSALS	84	18	66	30,5
PRORROGA	26	3	23	19,5
RECURS CONTRA PROVIDENCIA	2	0	2	37
RECURS CONTRA VALORACIO	0	0	0	0
SOLICITUD DE BAIXA	59	14	45	140,5
SUBVENCIIONS	5	2	3	8,5
TARIFA REDUIDA	10	2	8	152,5
ALTRES	87	21	66	77,5
TOTAL	1800	244	1556	

Quadre 14: Variació anual per tipologia d'expedients tramitats

ASSUMPTE	2003	2004	VARIACIÓ
RECURS CONTRA EL CENS	13	9	-30,77
RECURS CONTRA LIQUIDACIO	317	388	22,40
APROVACIO LIQUIDACIONS	51	43	-15,69
APROVACIO PADRO	17	31	82,35
APROVACIONS DEVOLUCIONS	17	33	94,12
BONIFICACIONS	177	246	38,98
CERTIFICATS	12	34	183,33
EXEMPCIONS	275	400	45,45
EXPEDIENTS SANCIONADORS	292	288	-1,37
INFORMES	55	55	0,00
MODIFICACIO DADES CENSALS	61	84	37,70
PRORROGA	1	26	2500,00
RECURS CONTRA PROVIDENCIA	12	2	-83,33
RECURS CONTRA VALORACIO	15	0	-100,00
SOLICITUD DE BAIXA	59	59	0,00
SUBVENCIONS TAXA BROSSA	89	86	-3,37
TARIFA REDUIDA	14	10	-28,57
ALTRES	155	87	-43,87
TOTAL	1545	1881	21,75

Quadre 16: Import dels beneficis fiscals atorgats de nou durant l'exercici 2003.

TRIBUT	2003	2004	variació
IAE	884,13 €	1.036,71 €	17,26 €
IBI	10.691,07 €	19.284,16 €	80,38 €
IIVTNU	9.152,59 €	28.198,50 €	208,09 €
VEHICLES	20.731,62 €	14.708,48 €	-29,05 €
TOTAL	41.459,41 €	63.227,85 €	52,51 €

Quadre 17: Import total dels beneficis fiscals existents per tributs

OBJECTIU 6	<i>Millorar el funcionament i control de les subvencions. Fiscalitzar totes les operacions del pressupost d'ingressos sotmeses a fiscalització prèvia. Realitzar tots els estudis econòmics i de costos requerits</i>
PRIORITAT	2
GRAU D'ASSOLIMENT	
RESENYA	S'han incrementat els ingressos per subvencions en un 13.11% global respecte el 2003, fruit en bona part d'un increment de subvencions corrents rebudes. Cal fer esment en aquest sentit del treball desenvolupat per la Taula de Finançament com a òrgan impulsor de la recerca de finançament extern (subvencions i patrocinis privats) i assessor per a tota la corporació municipal.
INDICADORS	

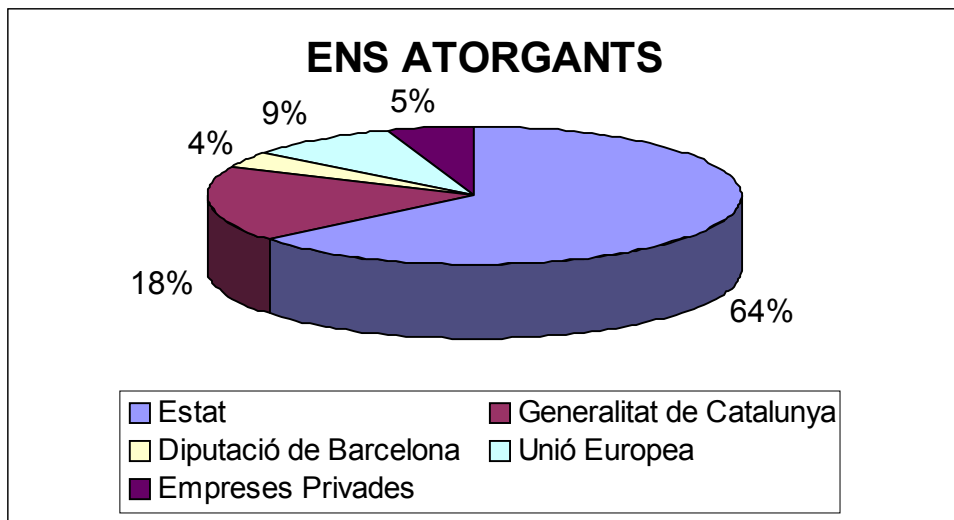
Quadre 18 Comparativa ingressos reconeguts per transferències 2002-2003

	DRnets 2002	DRnets 2003	DRnets 2004	% Variació 2003-2004
Cap. IV: Transferències Corrents	23.343.914,06 €	27.127.423,26 €	28.538.601,82 €	5,20%
Cap.VII: Transferències de Capital (*)	2.627.559,84 €	2.771.794,99 €	5.280.702,35 €	90,52%
TOTAL	25.971.473,90 €	29.899.218,25 €	33.819.304,17 €	13,11%

(*) S'inclou els ingressos per quotes urbanístiques

Quadre 19 Resum subvencions rebudes

Ens Atorgant	DRETS RECONEGUTS 2004
Estat	21.255.405,79 €
PTE	20.920.091,20 €
Compensació supressió IAE	103.976,84 €
Tranf.Transport públic urbà	230.347,73 €
Altres	990,02 €
Generalitat de Catalunya	6.025.566,71 €
Fons Cooperació Local	402.263,33 €
Manteniment Escoles Bressol	478.800,00 €
Manteniment IES Miquel Biada	4.212.907,08 €
Subv.serveis socials i atenció primària	456.054,19 €
Altres subv.corrents	140.873,54 €
Subvencions de capital	334.668,57 €
Diputació de Barcelona	1.233.689,96 €
Subv. Àrea sanitària i serv.socials	392.108,48 €
Programa Crèdit Local subv.t.i préstec	477.446,40 €
Conv.prest.serveis recaptació	162.835,43 €
Altres subv.Corrents:	195.811,73 €
Subv.Capital:	5.487,92 €
Unió Europea	3.015.656,88 €
Subv.Corrents(agermanaments):	2.022,02 €
Subv.Capital:	3.013.634,86 €
Empreses Privades	1.802.760,16 €
1. Subv.Corrents:	21.016,00 €
La Caixa	6.000,00 €
Telefònica	9.000,00 €
Caixa Catalunya	4.500,00 €
altres	1.516,00 €
2. Subv.Capital:	1.781.744,16 €
Qu.propietaris obra Federico Mayo	208.975,59 €
ACESA (accés pl.França)	180.000,00 €
Quotes urbanístiques	1.392.768,57 €
TOTAL	33.333.079,50 €



Quadre 20: Detall Subvencions corrents i de Capital

	ANY CONCESSIÓ	IMPORT ATORGAT	IMPORT JUSTIFICAT 2004 = DR NETS
PUOSC			
Reurb c/La Palma	2004	37.517,00 €	37.517,00 €
FEDER			
Construc.CC Pla d'en Boet	2004	800.000,00 €	651.649,42 €
Reurb La Riera	2002-2003	300.000,00 €	221.891,39 €
FONS COHESIÓ			
Recup.Mediamb.barri Rocafonda	2002	5.213.335,00 €	1.899.913,60 €
XBMQ-DIPUTACIÓ DE BARCELONA			
Construcció Pavelló pol.Cirera	2004	2.168.000,00 €	
Arrenjam.camí servei cementiri	2003	45.000,00 €	5.487,92 €
GENERALITAT DE CATALUNYA			
Construcció CEIP Anxaneta	2004-2005-2006	3.852.000,00 €	30.000,00 €
Construcció Pavelló pol.Cirera	2004-2005	435.132,76 €	
Reurb c/La Palma	2004	3.700,00 €	1.100,00 €
Reurb La Riera	2004	256.300,00 €	209.441,09 €

OBJECTIU 6	<i>Realitzar tots els estudis econòmics financers d'ingressos, i fiscalitzar la totalitat de les operacions d'ingressos de l'Ajuntament i organismes autònms</i>
PRIORITAT	2
GRAU D'ASSOLIMENT	
RESENYA	AL llarg d'aquest exercici, s'han realitzat més de 110 estudis de costos, i s'ha fiscalitzat més de 10.000 operacions comptables
INDICADORS	

Quadre 21: Comparativa nivell de cobertura de les principals taxes i preus públics OOFF 2003-2005

CONCEPTE	OOFF 2004 (*)	OOFF 2005 (*)		
	% COBERTURA	COSTOS PREVISTOS	INGRESSOS PREVISTOS	% COBERTURA
TAXA GRUA	94,93%	1.292.956,86 €	1.202.670,00 €	93,02%
TAXA LLIC. URBANÍSTIQUES	37,45%	590.046,50 €	211.268,45 €	35,81%
TAXA LIC.ACTIVITATS	77,02%	710.447,50 €	697.697,43 €	98,21%
TAXA CEMENTIRIS	78,05%	261.846,02 €	231.193,89 €	88,29%
TAXA ESCOMBRARIES	71,73%	5.794.455,28 €	3.346.527,56 €	57,75%

Quadre 22 Informes, estudis econòmics i de costos realitzats

TIPOLOGIA	2003	2004
Informes s/ocupació via pública	7	9
Informes revisió tarifes	3	4
Informes s/ exp.modif.crèdit		5
Certificats		4
Informes s/taxes i preus públics OOAA	23	16
Estudis Econòmics OOFF	109	110
Informes brossa comercial		4
Altres informes/estudis	14	10

Quadre 23 Facturacions Servei Ingressos

TIPOLOGIA	2003	2004
Servei 010	24	24
Recollida Selectiva	57	92
Reciclatge tonners	3	3
Bonificacions SS/IRPF	16	16
Aportacions patrocini	3	
Venda patrimoni	2	
Conveni Aj.Argentona		1
Minuta defensa jurídica	3	
Lloguers	300	300

Quadre 24: Operacions comptables registrades i fiscalitzades

a) Operacions comptables de l'Ajuntament

TIPOLOGIA	2003	2004
Op.compt. CIC	98	116
Op.compt. CIC-CIR	19	11
Op.compt. CIR	82	93
Op. Compt. DR	928	952
Op.compt.DR-OI	436	441
Op. Compt. OI	5.369	5238
Op. Baixes comptables (ADR-ADRCER)	1.919	1375
Op. Devol. Ingr. Indeguts (OPDCER)	315	284
Altres operacions comptables	7.075	2228
TOTAL OPERACIONS REGISTRADES	16.241	10.622

b) Operacions comptables OAAA fiscalitzades

OAAA	2003	2004
Patronat de Cultura	1.031	794
Patronat d'Esports	1.338	1027
IME	836	456
IMPEM	560	429
EUPMT	411	355

DIRECCIÓ PER OBJECTIUS RECAPTACIÓ DELEGADA.

OBJECTIU 7	<p>1) Superar els percentatges de recaptació en voluntària: 93 % en IBI</p> <p>2) 83 % IVTMSuperar els percentatges de recaptació en voluntària: 93 % en IBI 83 % IVTM</p> <p>2) Superar en 10 % el percentatge de cobrament en voluntària de liquidacions</p> <p>1) Assolir un percentatge de gestió executiva del 55%</p> <p>3) Depurar els valors anteriors al 2001</p> <p>2) Aconseguir un increment de domicicukuations: 42% IBI 40% Brosses 20% IVTM 37% IAE</p>
PRIORITAT	
GRAU D'ASSOLIMENT	100 %
RESENYA	
INDICADORS	

Quadre 25: Gestió de Recaptació en voluntària en imports

ANY	CARRECS	BAIXES	COBRATS	PENDENT 31/12
1998	27.464.596,35 €	293.330,42 €	21.042.970,59 €	6.128.295,34 €
1999	29.246.649,84 €	333.583,62 €	23.188.228,90 €	5.724.837,31 €
2000	29.796.428,61 €	293.374,54 €	23.596.026,05 €	5.907.028,02 €
2001	32.975.429,12 €	605.006,56 €	25.867.163,07 €	6.503.259,50 €
2002	32.725.705,88 €	647.198,71 €	28.206.282,99 €	6.315.301,79 €
2003	33.188.623,79 €	383.511,69 €	25.069.226,73 €	7.735.885,37 €
2004	34.741.442,13 €	621.230,40 €	29.855.720,49 €	4.264.491,24 €

Quadre 26: Gestió de Recaptació en voluntària en percentatges

ANY	CARRECS	BAIXES/CARR EC	COBRATS/CARREC S-BAIXES	PENDENT/CÀRREC
1998	27.464.596,35 €	1,07	77,45	22,31
1999	29.246.649,84 €	1,14	80,2	19,57
2000	29.796.428,61 €	0,98	79,98	19,82
2001	32.975.429,12 €	1,83	79,91	19,72
2002	32.725.705,88 €	1,98	87,93	19,30
2003	33.188.623,79 €	1,16	76,42	23,31
2004	34.741.442,13 €	1,79	87,50	12,27

Quadre 27 Evolució gestió en voluntària

ANY	CARRECS	BAIXES	COBRATS	PENDENT 31/12
1998	4.569.724.329	48.806.076	3.501.255.705	1.019.662.548
98/99	106,49	113,72	110,19	93,42
99/00	101,88	87,95	101,76	103,18
00/01	110,67	206,22	109,63	110,09
01/02	99,24	106,97	109,04	97,11
02/03	101,41	59,26	88,88	122,49
03/04	104,68	161,98	119,09	55,13

Quadre 28 Percentatges de cobrament padrons en voluntària

CONCEPTE	1999	2000	2001	2002	2003	2004
IBI	88,41	90,55	92	92,18	91,2	92,38
IAE	78,04	85,84	86,36	86,47	91,29	90,38
IVTM	78,17	81,27	83,6	80,24	82,7	83,96
BROSSES DC	87,34	84,88	88,26	88,59	89,75	90,05
BROSSES INI	76,36	74,62	79,2	80,42	77,63	75,34
CEMENTIRIS	86,82	87,1	87,32	87,34	88,5	89,34
GUALS	85,64	88,45	91,45	87,7	88,87	89,01
OCUPACIÓ V.	81,2	96,45	96,83	83,21	87,76	74,07
MERCATS	79,31	83,79	82,01	88,35	83,46	86,09
TAXA GOSSC	64,81	67,77	66,59	70,105	70,13	70,41
TOTAL	83,4	84,4	86,4	87,66		

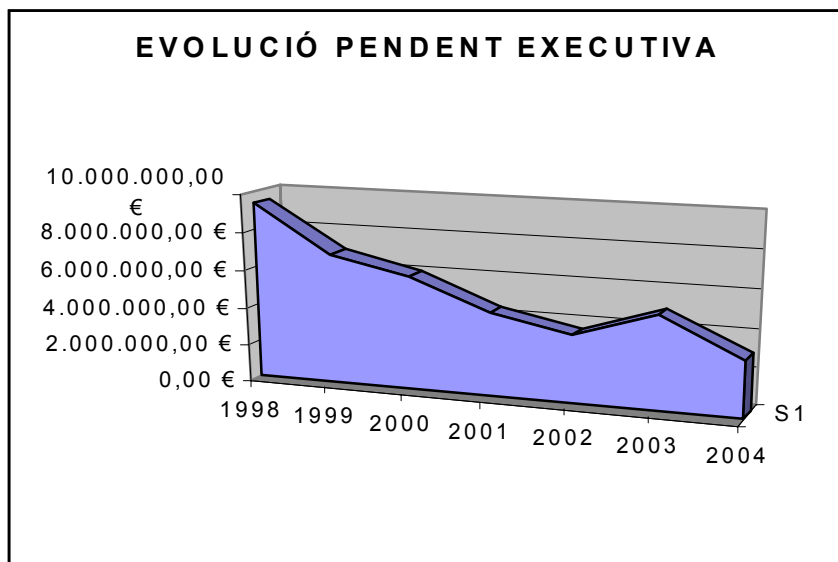
Quadre 29 Evolució del percentatge de rebuts domiciliats dels principals padrons

CONCEPTE	1999	2000	2001	2002	2003	2004
IBI	25,22	31,83	34,39	36,66	40,55	44,26
IAE	15,28	21,51	23,23	24,94	36,68	34,4
IVTM	7,69	10,18	12,49	14,23	17,55	20,45
BROSSES DC	22,7	27,84	30,61	35,4	39,04	42,34
BROSSES INI	14,4	19,05	20,72	22,37	24,18	26,91
CEMENTIRIS	27,56	32,67	34,81	38,29	42,25	46,4
GUALS	18,49	24,3	29,02	30,6	30,46	34,89
OCUPACIÓ V.	14,32	17,37	18,72	20,87	22,17	26,21
MERCATS	30,88	38,78	39,04	41,9	42,9	45,73

Quadre 30 Gestió recaptació executiva

EXERCICI	PENDENT N-1	CÀRREC ANY	BAIXES	COBRAT	PENDENT FINA %	
1997		0,00 €	0,00 €	2.707.187,97 €	0,00 €	
1998	12.514.445,07 €	5.979.307,44 €	3.953.769,20 €	5.121.518,10 €	9.418.465,21 €	35,22
1999	9.421.214,31 €	5.621.416,47 €	3.640.778,47 €	4.471.479,05 €	6.930.373,26 €	39,22
2000	6.930.373,26 €	5.974.863,26 €	2.518.615,63 €	4.374.906,91 €	6.011.713,98 €	42,12
2001	6.011.714,00 €	5.040.464,11 €	2.651.881,85 €	3.958.627,10 €	4.441.669,17 €	47,12
2002	4.441.631,11 €	5.860.012,44 €	2.377.666,40 €	4.327.152,72 €	3.596.824,43 €	54,61
2003	3.596.824,43 €	6.239.793,40 €	1.119.672,50 €	3.746.336,52 €	4.970.608,81 €	42,98
2004	4.970.608,81 €	4.971.245,22 €	3.299.959,45 €	3.617.307,50 €	3.024.587,08 €	54,462

Quadre 31 Evolució del pendent en executiva a final d'any.



Quadre 32 Antiguitat dels rebuts pendents.

ANY CÀRREC VALORS	%	% ACUMULAT	
Anteriors 00	226	1,40	1,40
2001	147	0,91	2,31
2002	371	2,30	4,60
2003	2.260	13,99	18,59
2004	13.154	81,41	100,00
TOTAL	16.158		

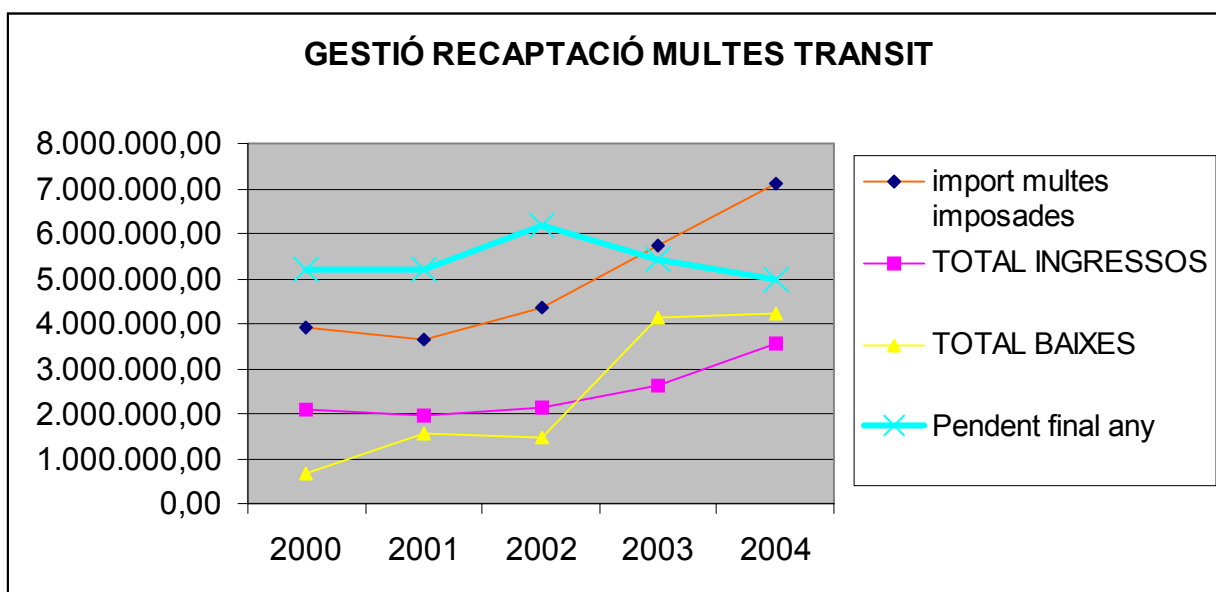
Quadre 33 Nombre d'actuacions d'embargament.

	2003	2004
DE C/C	1376	1.451
DE SALARIS	930	798
DE FINQUES	178	101
DE VEHICLES	67	66
TOTAL	2551	2.416

OBJECTIU 8	Millorar els percentatges de gestió de recaptació de multes
PRIORITAT	1
GRAU D'ASSOLIMENT	
VALORACIÓ	<p>L'import total de les multes imposades ha augmentat en un 24% i el nombre de multes imposades en un</p> <p>L'import cobrat en voluntària ha augmentat en un 45 %</p> <p>L'import de les multes cobrades en executiva ha augmentat en un 26%</p> <p>L'import total de les baixes s'ha incrementat en un 102 % amb una baixa notable de les baixes per fallits i caducats</p> <p>Malgrat tot, l'import pendent final ha baixat en un 8 %</p>
INDICADORS	

Quadre 34 Gestió sobre les multes de trànsit

Concepte	2000	2001	2002	2003	2004	% 03/04
Pendent any anterior	4.275.988,44	5.185.574,90	5.195.940,77	6.197.283,56 €	5.414.405,27 €	87,37 €
import multes imposades	3.909.764,05	3.641.190,18	4.363.901,28	5.739.315,02 €	7.127.260,79 €	124,18 €
Nombre de denúncies cobrament voluntaria	50.306,00	50.870,00	54.802,00	70.938,00 €	83.357,00 €	117,51 €
cobrament executiva	663.938,08	818.909,02	1.084.358,32	1.499.824,85 €	2.187.520,40 €	145,85 €
Recàrrec 20 %	1.166.708,39	923.339,04	858.756,96	896.140,95 €	1.133.034,01 €	126,43 €
Interessos de demora	231.732,41	183.123,30	170.024,03	179.228,19 €	226.606,80 €	126,43 €
	35.314,32	30.304,29	32.264,37	30.000,00 €		0,00 €
TOTAL INGRESSOS	2.097.693,20	1.955.675,65	2.145.403,68	2.605.193,99 €	3.547.161,21 €	136,16 €
Multes donades de baixa per pagar amb el 50%	531.150,46	655.127,22	850.352,39	1.208.943,26 €	1.750.101,35 €	144,76 €
Multes donades de baixa per fallits	448.732,30	400.587,25	390.770,69	538.336,49 €	423.237,02 €	78,62 €
Multes donades de baixa per altres motius	44.703,58	995.263,38	-	2.091.414,45 €	1.750.435,00 €	83,70 €
	188.182,90	178.903,27	206.358,58	287.395,58 €	298.083,39 €	103,72 €
TOTAL BAIXES	681.618,78	1.574.753,90	1.447.481,66	4.126.089,78 €	4.221.856,76 €	102,32 €
Pendent final any	5.185.574,90	5.195.940,77	6.197.283,56	5.414.405,27 €	4.999.254,89 €	92,33 €



Quadre 35: Cost de la gestió de l'ORGT

	TRIBUTS	MULTES	TOTAL
COBRAMENTS TOTALS	33.473.028,00 €	3.547.161,00 €	37.020.189,00 €
COST TAXA	728.869,00 €	919.685,00 €	1.648.554,00 €
PERCENTATGE	2,18	25,93	4,45

2.4 SERVEI DE COMPRES I CONTRACTACIONS

• SERVEI DE COMPRES

Durant l'any 2004 el Servei de Compres i Contractacions es va fixar els següents objectius:

- Homologació de Productes i Proveïdors de mobiliari i material d'impremta.
- Adhesió a la plataforma electrònica de Compres.
- Estalvi en els contractes de material d'oficina i manteniment d'equips.

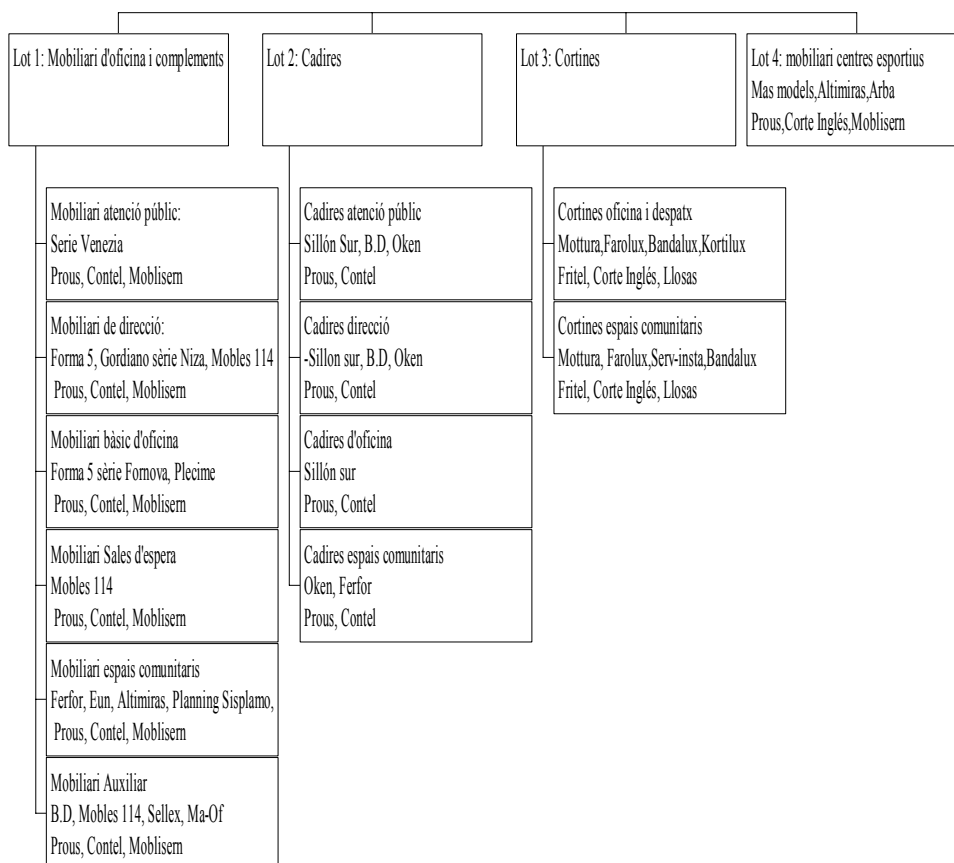
OBJECTIU 1	<i>Homologació de Productes i Proveïdors de mobiliari i material d'impremta.</i>
PRIORITAT	1
GRAU D'ASSOLIMENT	100 %

Ressenya:

Amb la finalitat d'aconseguir una uniformitat i una agilitat en la tramitació en el subministrament de mobiliari de tots els edificis municipals s'han homologat models, així mateix amb el material d'impremta un cop homologats els articles s'han homologat els proveïdors.

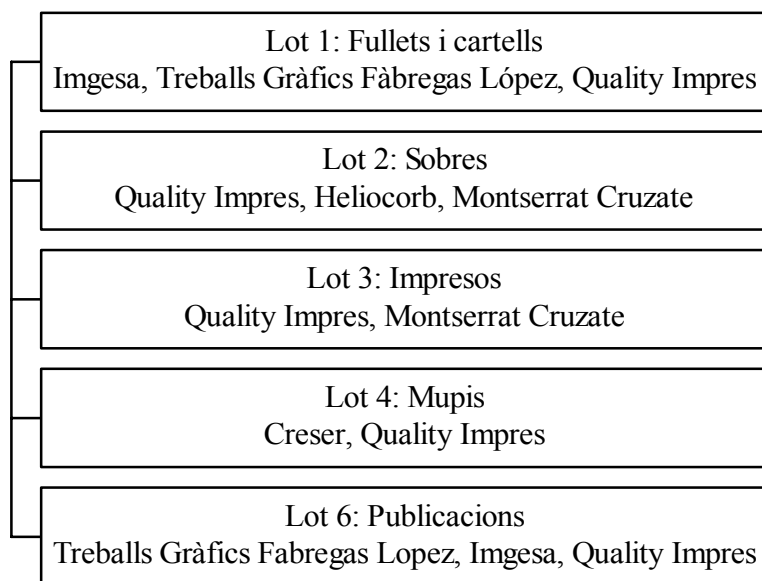
Indicadors d'activitat:

A) Mobiliari: s'han homologat els productes dividits en lots i categories i per cada un d'ells s'han homologat proveïdors.



B) Impresos i sobres:

De la mateixa manera que el mobiliari també s'han dividit en diferents lots:



OBJECTIU 2	<i>Adhesió a la plataforma electrònica de compres.</i>
PRIORITAT	2
GRAU D'ASSOLIMENT	50 %

Ressenya:

Des del Consorci Localret es va aprovar un expedient de contractació per l'establiment i gestió d'un portal a Internet per permetre als ens locals que s'hi adhireixin procediments de contractació administrativa (contractes menors i negociats) a través de la plataforma electrònica de contractació de les administracions públiques.

Des de l'Ajuntament de Mataró s'ha assistit a diferents sessions de treball a Localret sobre la posada en marxa de la Plataforma electrònica, malgrat encara no està en funcionament es preveu la seva posada en marxa cap a finals de juny un cop s'hagi signat el Conveni.

OBJECTIU 3	<i>Estalvi d'un 5 % addicional en els contractes de material d'oficina i manteniments d'equips (fotocopiadores, faxos i altres)</i>
PRIORITAT	1
GRAU D'ASSOLIMENT	100 %

Ressenya:

A) Material d'Oficina:

S'han anat ajustant els subministraments de material d'oficina i renegociant preus.

B) Manteniment d'equips:

Donat que l'any 2004 molts dels equipaments ja tenien més de 5 anys de vida, les empreses amb les qui fins al moment teníem contractat el servei de manteniment ens obligaven a pagar un preu fix al mes per màquina a part del preu copia que es facturava cada mes segons la lectura de cada màquina.

L'any 2004 hi havia 88 equipaments (entre fotocopiadores, faxos, direccionadores, ensobradores...) de les quals 45 tenien més de 5 anys.

Així doncs, la proposta del servei de compres i contractacions ha estat anul·lar tots els contractes dels esmentats equipaments (45) per tal d'evitar pagar les quotes fixes que s'exigien donada la seva antiguitat i passar a una model en què només es pagués el servei concret que fes cada empresa, prèvia sol·licitud de reparació des de compres.

Tot i que la despesa realitzada el 2004, 39273,85€ és superior a la de l'any 2003, hi ha hagut un estalvi important en les quotes que hem deixat de pagar, ja que en aquest cas la despesa 2004 hauria suposat un import de 48.

Indicadors:

a) D'activitat:

Evolució despesa		
2002	2003	2004
168.937 €	140.354 €	107.252 €

2.5 SERVEI DE GESTIÓ ECONÒMICA

- **Secció: Oficina Pressupostària**

La liquidació del Pressupost de l'Ajuntament i els seus Organismes Autònoms suposa un saldo positiu de Romanent de Tresoreria a 31 de desembre de 2004 de 1.197.282,34€. Aquest romanent representa una millora respecte a l'exercici 2003, en el qual el romanent a 31 de desembre es va situar en 278.241,32€. Tot i això, els saldos dels Romanents a 31/12 d'alguns Organismes Autònoms (Patronats Municipals de Cultura, d'Esports i l'Escola Universitària), són negatius per uns imports respectius de 56.789,34, 40.481,68 i 47.354,75 euros.

Els ingressos corrents han augmentat un 14% respecte al 2003, mentre la despesa corrent ha augmentat en un 6%. Això ha permès cobrir la dotació d'insolvències i les baixes de saldos pendents de cobrament procedents d'exercicis tancats. En aquests darrers s'ha inclòs la baixa del saldo de Manufacturas Antonio Gassol, S.A. d'import 2.439.458,46€ (deduïda la part provisionada, la baixa neta ha estat de 1.341.702,16€).

L'augment dels ingressos prové de pràcticament tots els tributs. En especial, l'Impost sobre Construccions, Instal·lacions i Obres degut a l'evolució del sector a la ciutat; l'Impost sobre l'increment del valor dels terrenys de naturalesa urbana gràcies a un major nombre de transmissions declarades fruit de la tasca de gestió i inspecció; l'IBI; les taxes per ocupació del sòl i subsòl i les multes i sancions.

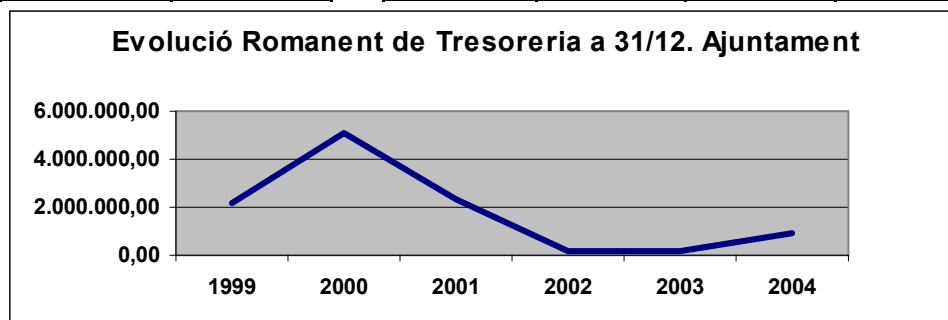
Aquest escenari d'ingressos ha permès augmentar la despesa corrent en un 6% a més de suportar una càrrega financera superior derivada de l'amortització dels préstecs a llarg termini que té concertats l'Ajuntament. .

L'endeutament a llarg termini que té concertat l'Ajuntament manté un nivell per al qual l'Ens té capacitat de retorn.

Tot això mostra una situació econòmicofinancera sanejada, fins i tot amb capacitat de creixement.

1.- Resultat i Romanent de Tresoreria a 31/12; Ajuntament i Organismes Autònoms

	2004		2003		2002		2001		2000		1999	
	Rtat pss	RT 31/12	Rtat pss	RT 31/12	Rtat pss	RT 31/12	Rtat pss	RT 31/12	Rtat pss	RT 31/12	Rtat pss	RT 31/12
Ajuntament	6.328.571,89	895.404,87	815.681,22	139.916,12	4.093.750,53	126.235,46	1.057.815,25	2.361.100,18	5.732.904,09	5.089.467,62	6.243.997,88	2.180.755,62
IMPEM	107.317,85	104.540,19	229.186,97	239.272,06	67.283,53	150.252,86	238.064,19	311.394,91	352.650,49	447.285,57	267.713,82	284.650,82
PM Cultura	-56.641,53	-56.789,34	111.004,18	113.858,52	162.521,86	163.600,67	32.829,61	38.879,21	41.821,08	45.751,05	16.296,89	38.648,19
PM Esports	61.285,69	-40.481,68	-60.323,50	-86.890,83	-10.028,31	-19.092,21	66.714,80	26.135,73	11.637,58	-36.051,46	9.097,14	-1.944,42
E. Universitària	-47.354,75	-47.354,75	88.844,78	99.010,12	96.160,01	96.159,95	121.224,86	123.028,00	165.570,02	21.154,85	-113.189,59	-144.415,17
IME	481.194,28	341.963,05	-109.198,73	-227.124,67	-28.705,29	-24.951,86	101.977,15	170.291,38	29.705,28	194.710,16		
TOTAL	6.874.376,43	1.197.282,34	1.085.294,90	278.241,32	4.380.982,33	492.204,67	1.618.625,67	3.030.829,41	6.330.288,53	5.762.317,79	6.423.916,13	2.357.695,03



El Romanent de tresoreria a 31/12 del grup Ajuntament i els seus Organismes Autònoms és de 1.197.282,34 €.

Ajuntament: El bon comportament dels ingressos tributaris ha generat un increment en els ingressos corrents de l'Ajuntament del 14%. que ha permès l'augment de les despeses corrents en un 6%.

Organismes Autònoms:

Presenten romanent positiu

- Institut Municipal d'Educació amb 341.963,05€: aquest romanent procedeix bàsicament de major aportació de la Generalitat a la inicialment prevista amb destí al finançament de l'I.E.S Miquel Biada (265.812 €).
- Institut Municipal de Promoció Econòmica amb 104.510,19€: aquest romanent procedeix de les aportacions d'altres administracions per finançar projectes inicialment finançats per l'Ajuntament.

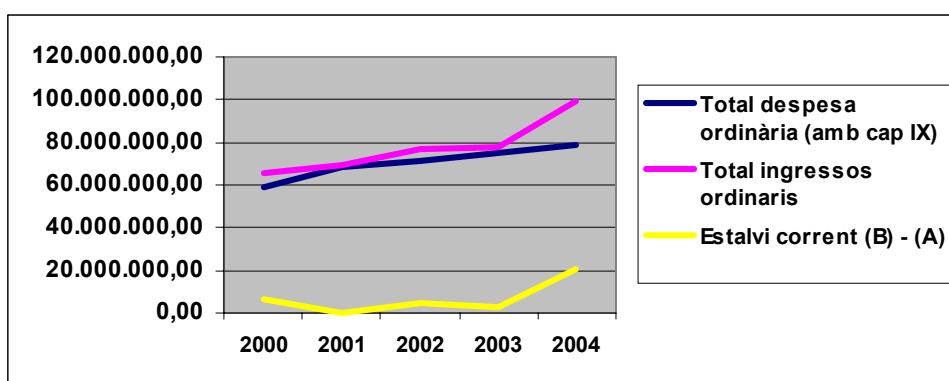
Presenten romanent negatiu

- Patronat Municipal d'Esports amb -40.481,68€: aquest romanent prové de la no realització dels ingressos previstos per aportacions d'empreses privades i quotes esportives.
- Patronat Municipal de Cultura amb -56.789,34€: aquest romanent prové de la no realització dels ingressos previstos en el concert de Les Santes i dels ingressos previstos d'aportacions d'empreses privades (patrocinis)
- Escola Universitària amb -47.354,75€: aquest romanent prové de la davallada en el nombre d'alumnes matriculats.

2.- Pressupost liquidat. Evolució 2000-2004

- Pressupost ordinari

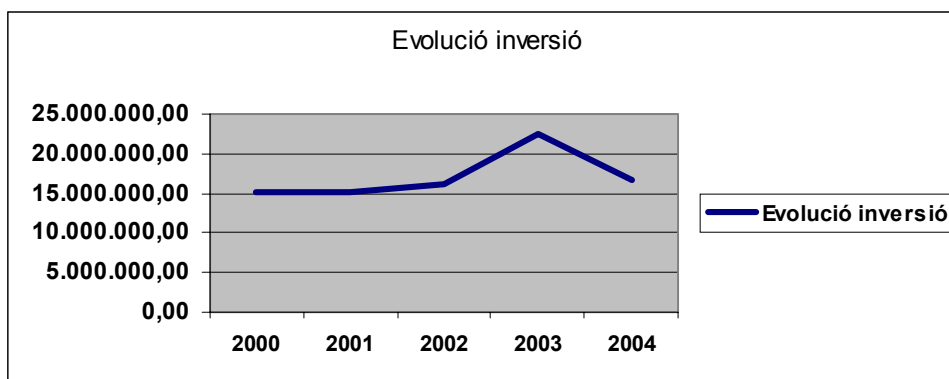
	2004	%	2003	%	2002	%	2001	%	2000	%
DESPESA ORDINÀRIA										
Despeses de personal	35.410.952,25	45,01%	33.879.182,38	45,28%	31.926.725,34	44,52%	30.789.242,14	44,76%	27.298.446,37	45,96%
Despeses en béns corrents i serveis	27.391.603,01	34,82%	25.902.262,31	34,62%	25.625.404,31	35,59%	24.603.276,93	35,77%	20.301.015,82	34,18%
Càrrega financera	10.350.642,82	13,16%	9.579.778,47	12,80%	8.981.968,21	12,53%	8.246.361,81	11,99%	7.460.367,28	12,56%
Interessos	7.587.823,43	7,99%	7.577.159,09	7,71%	2.038.880,80	2,84%	2.246.092,92	3,27%	2.287.536,84	3,84%
Endeutament	8.788.819,39	11,17%	8.002.619,38	10,70%	6.943.087,67	9,68%	6.000.268,89	8,72%	5.178.830,44	8,72%
Transferències corrents	5.516.713,67	7,01%	5.461.031,32	7,30%	5.276.646,83	7,36%	5.151.482,90	7,49%	4.337.316,00	7,30%
Total despesa ordinària (amb cap IX)	78.689.911,75	100,00%	74.822.254,48	100,00%	71.710.746,69	100,00%	68.790.383,79	100,00%	59.397.145,47	100,00%
INGRESSOS ORDINARIS										
Impostos directes	28.561.674,10	28,70%	25.412.026,24	32,79%	27.514.020,54	36,01%	27.056.342,72	39,08%	25.236.634,21	38,32%
Impostos indirectes	3.434.579,71	3,45%	1.982.949,98	2,56%	2.068.045,91	2,71%	2.004.504,87	2,90%	3.669.266,12	5,57%
Taxes i altres ingressos	20.539.817,42	20,84%	18.104.724,41	23,96%	19.449.381,32	25,45%	15.611.638,12	22,55%	15.447.066,21	23,46%
Transferències corrents	42.922.901,38	43,13%	29.286.879,87	37,79%	25.277.023,55	33,08%	22.923.816,27	33,11%	19.959.965,19	30,31%
Ingressos patrimonials	4.060.704,38	4,08%	2.702.351,89	3,49%	2.105.861,86	2,76%	1.634.397,74	2,36%	1.545.028,52	2,35%
Total ingressos ordinaris	99.519.376,99	100,00%	77.488.929,09	100,00%	76.414.333,18	100,00%	69.230.699,72	100,00%	65.857.960,24	100,00%
Estalvi corrent (B) - (A)	20.849.465,24		2.666.674,61		4.703.586,49		440.335,93		6.460.814,77	



- L'augment dels ingressos corrents ha permès suportar les baixes i dotacions de saldos pendents de cobrament (4.810.428€) i un increment de la despesa corrent i càrrega financera del 6,8% respecte al 2003.
- L'augment de la despesa es reparteix en tots els capítols: la càrrega financera ha augmentat un 8%, les despeses en béns corrents i serveis en un 7,22%, les transferències i subvencions un 6,44%, i per últim la despesa de personal, que ho ha fet en un 5,19%.

- **Pressupost de capital**

Programa d'inversions	2004	%	2003	%	2002	%	2001	%	2000	%
Inversions reals	14.651.039,12	88,01%	11.647.984,66	51,76%	12.032.533,89	74,10%	11.460.540,12	75,25%	12.545.912,67	82,84%
Transferències de capital	570.306,98	3,43%	1.266.461,71	5,64%	1.032.485,96	6,36%	429.873,51	2,82%	283.436,11	1,87%
Actius financers	1.425.223,70	8,56%	9.587.666,20	42,60%	3.172.777,11	19,54%	3.338.606,06	21,92%	2.315.907,44	15,29%
Total despeses de capital (excep cap IX)	16.646.569,80	100,00%	22.504.112,57	100,00%	16.237.796,96	100,00%	15.229.019,69	100,00%	15.145.256,23	100,00%
Finançament										
Alienació d'inversions	92.027,91	0,64%	2.035.668,66	10,42%	342.755,51	2,54%	0,00	0,00%	299.795,28	1,66%
Transferències de capital	5.869.763,81	40,72%	2.794.315,44	14,30%	2.669.184,39	19,77%	1.791.058,92	14,53%	5.085.314,64	28,16%
Actius financers	124.819,35	0,87%	143.344,08	0,73%	125.940,86	0,93%	116.844,04	0,95%	71.179,66	0,39%
Préstecs a llarg termini	8.329.560,40	57,78%	14.565.307,83	74,55%	10.362.885,97	76,76%	10.416.886,88	84,52%	12.603.240,06	69,79%
Total finançament	14.416.171,47	100,00%	19.538.636,01	100,00%	13.500.766,73	100,00%	12.324.789,84	100,00%	18.059.529,64	100,00%



- La liquidació pressupostària de l'exercici 2003 incloïa una operació extraordinària d'aportació a l'Ens de Gestió de Serveis de Prevenció Assistencial i Sociosanitaris (PASS) de 7,1 milions d'€. Sense considerar aquesta aportació, les despeses de capital de l'Ajuntament han augmentat en l'exercici 2004 un 8% respecte al 2003.
- El percentatge d'execució del pressupost de capital, un 72,69%, ha estat superior al del 2003 (69%)

Nivell d'endeutament	31/12/04		
	Llarg termini	curt termini	Total endeutament
Ajuntament	63.506.831,44	10.200.000,00	73.706.831,44
Avals	284.577,57	150.000,00	434.577,57
PUMSA	19.506.810,93	30.504.000,00	50.010.810,93
GINTRA	3.922.298,92	2.200.000,00	6.122.298,92
PROHABITATGE	0,00	100.000,00	100.000,00
AMSA	2.162.500,00	0,00	2.162.500,00 (*)
MESSA	776.183,00	0,00	776.183,00
Total	90.189.201,86	43.154.000,00	133.313.201,86

Nivell d'endeutament	31/12/03		
	Llarg termini	curt termini	Total endeutament
Ajuntament	62.443.276,91	10.200.000,00	72.643.276,91
Avals	313.556,95	150.000,00	463.556,95
PUMSA	23.080.941,45	12.490.628,31	35.571.569,76
GINTRA	3.546.308,22	2.180.000,00	5.726.308,22
PROHABITATGE	0,00	60.000,00	60.000,00
AMSA	875.000,00	450.000,00	1.325.000,00 (*)
MESSA	776.183,00	0,00	776.183,00
Total	91.035.266,53	25.530.628,31	116.565.894,84

Nivell d'endeutament	31/12/04		
	Llarg termini	curt termini	Total endeutament
Ajuntament	58.375.319,47	28.627,29	58.403.946,76
Avals	284.577,57	150.000,00	434.577,57
PUMSA	16.492.108,79	26.323.802,17	42.815.910,96
GINTRA	3.922.298,92	816.244,00	4.738.542,92
PROHABITATGE	0,00	96.862,28	96.862,28
AMSA	2.162.500,00	0,00	2.162.500,00 (*)
MESSA	776.183,00	0,00	776.183,00
Total	82.012.987,75	27.415.535,74	109.428.523,49

Nivell d'endeutament	31/12/03		
	Llarg termini	curt termini	Total endeutament
Ajuntament	58.813.716,51	32.489,28	58.846.205,79
Avals	313.556,95	150.000,00	463.556,95
PUMSA	17.102.106,15	7.962.084,60	25.064.190,75
GINTRA	3.546.308,22	266.849,95	3.813.158,17
PROHABITATGE	0,00	2.248,80	2.248,80
AMSA	875.000,00	286.039,29	1.161.039,29 (*)
MESSA	776.183,00	0,00	776.183,00
Total	81.426.870,83	8.699.711,92	90.126.582,75

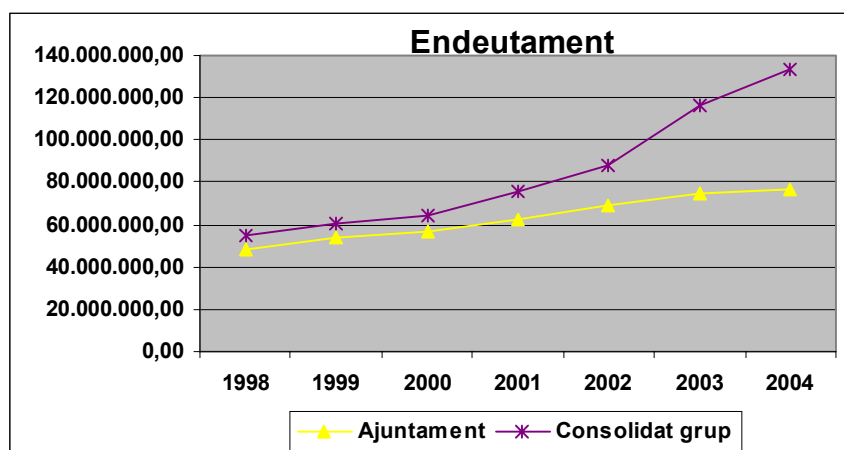
(*) Aquesta operació a llarg termini, està a més a més avalada per l'Ajuntament, el que fa que s'hagi d'incloure en els avals a ll/ de l'Ajuntament en el moment de calcular el deute viu (Ajuntament i OOAA, exclos EUPM) Segons ECF/324/2003.

3.1.- Ràtios d'endeutament

3.1.1. Consolidat Grup Ajuntament

Endeutament concertat	1997	1998	1999	2000	2001	2002	2003	2004
Ajuntament	37.518.137,70	48.092.937,32	53.767.947,57	56.595.884,28	62.410.555,60	68.753.416,50	74.431.833,86	76.303.909,01
Consolidat grup	37.643.878,30	54.852.466,93	60.692.529,79	63.927.593,69	75.989.208,71	87.640.954,49	116.565.894,84	133.313.201,86
Ingressos corrents	46.604.381,69	53.911.686,44	58.342.432,84	60.524.000,84	63.272.175,35	70.300.556,76	71.261.373,08	81.172.990,77
Despesa corrent	36.706.435,85	43.016.481,48	45.776.259,06	49.726.514,41	56.825.506,55	58.525.929,93	60.476.769,89	64.173.008,17
Estalvi corrent	9.897.945,84	10.895.204,96	12.566.173,78	10.797.486,44	6.446.668,79	11.774.626,83	10.784.603,19	16.999.982,60
Amortitzacions	3.094.305,75	4.296.289,24	4.410.193,19	5.101.869,53	6.000.268,89	6.943.087,61	8.002.619,38	8.788.819,69
Estalvi net (Ajuntament)	6.803.640,08	6.598.915,73	8.155.980,59	5.695.616,90	446.399,91	4.831.539,22	2.781.983,81	8.211.162,91
Ingressos corrents liquidat (Ajunt. i OOAA)(*)					66.020.096,46	74.088.687,39	75.396.485,22	82.449.914,81
Ingressos corrents consolidats grup					91.021.061,83	96.494.701,51	97.567.677,92	
Ratios legals								
Estalvi net (segons Ordre ECF/324/2003)						4.957.774,68	2.921.899,93	9.106.567,78
Deute Concertat (Ajunt. i OOAA)(*)						104,14%	100,46%	101,20%
Deute Disposat (Ajunt. i OOAA)(*)						91,04%	81,23%	80,91%
Deute Concertat (grup)						96,29%	120,80%	136,64%
Deute Disposat (grup)						80,49%	93,40%	112,16%

(*) No inclou l'EUPM



- L'endeutament concertat de l'Ajuntament ha augmentat respecte el 2004 en 1.063.555 €. La ràtio d'endeutament respecte als ingressos (en els quals s'inclouen els OOAA, excepte l'EUPM) és del 101,2 % amb un augment respecte al 2003 poc significatiu (el 2003 era del 100,46%). Considerant exclusivament el deute disposat a 31/12/2004, la ràtio respecte a ingressos ha baixat, sent actualment del 80,91%, mentre que a 31/12/2003 se situava en el 81,23%. Per tant, cal concloure que, amb els actuals nivells de tipus d'interès, l'Ajuntament té capacitat suficient de retorn del seu endeutament extern.
- L'endeutament del grup ha augmentat en 16.747.307.-euros. La ràtio d'endeutament concertat respecte als ingressos corrents del grup se situa a 31/12/2004 en un 136,64%, en front del 120,8% a 31/12 de l'any anterior. Aquest important augment respon a l'operació a curt termini concertada per la Societat Municipal PUMSA per cobrir l'operació de compra de terrenys de l'antiga fàbrica IVECO-PEGASO, operació de 22,7 milions d'euros, ampliada en el 2004 en 16.704.000 Euros. Es preveu constituir en l'exercici 2005 una societat mixta en la qual participi PUMSA amb el 50% de capital i un privat en l'altre 50%. Aquesta Societat té com a objecte el desenvolupament urbanístic i immobiliari del sector IVECO-RENFE-FARINERA/VEÏNAT DE VALLDEIX. Un cop constituïda, es preveu la venda per part de PUMSA a aquesta Societat dels terrenys propietat de PUMSA en aquest sector.

- Secció de Patrimoni

Objectiu 5	Gestió administrativa de tots els moviments patrimonials i optimització i rendibilitat de tots els recursos
PRIORITAT	<ul style="list-style-type: none"> • 1
PAM 2004	<ul style="list-style-type: none"> • Eix 2
MODEL DE GESTIÓ	<ul style="list-style-type: none"> • Descentralització
GRAU D'ASSOLIMENT	<ul style="list-style-type: none"> • 90 %
RESSENYA	<ul style="list-style-type: none"> • S'ha assolit l'objectiu de donar cobertura a tota la gestió administrativa dels moviments patrimonials que se sol·liciten des dels diferents serveis, restant pendents de tràmit 3 expedients.

Indicadors:

Tipus	Número expedients	Quantia
Nous arrendaments	3	4.097,52
Reversions, adscripcions i cessions	4	262.204,61
Drets superfície, alienació i concessions	8	405.350,28
Assegurances	1	64.531,61
Finalització d'arrendaments	1	91.056,70
Locals municipals arrendats	2	8.297,76
Valoracions	21	2.314.360,09
Informes	41	
TOTALS	81	3.149.898,57

Objectiu 6	Aconseguir un inventari de béns i drets actualitzat
PRIORITAT	<ul style="list-style-type: none"> • 1
PAM 2004	<ul style="list-style-type: none"> • Eix 2
MODEL DE GESTIÓ	<ul style="list-style-type: none"> • Descentralització
GRAU D'ASSOLIMENT	<ul style="list-style-type: none"> • 60%
RESSENYA	<ul style="list-style-type: none"> • S'ha realitzat el lligam gràfic de l'inventari fins al 2004, amb Autocat – Map • S'han afegit els usos dels edificis així com les coordenades cartogràfiques • Anàlisi del Pressupost municipal per zones dels últims 8 anys

Indicadors:

Novetats

<ul style="list-style-type: none">• Avaluació d'espais per actes de campanya d'eleccions, espais per votar i notificacions als seus responsables.• Aixecament de plànols de distribució d'edificis gestionats per l'Ajuntament.....10• Escaneig d'escriptures.....19• Escaneig de moviments patrimonials.....76
--

Situació a 31/12/2003

Introducció de l'inventari a 31/12/1993
S'han introduït totes les dades procedents de l'execució pressupostària del 1992 fins al 2002 i monuments catalogats
Pendent la introducció de moviments patrimonials no procedents de l'execució pressupostària
S'han introduït els moviments patrimonials fins al 1996

Objectiu 7	Reordenació dels espais en funció de les necessitats funcionals
PRIORITAT	<ul style="list-style-type: none">• 1
PAM 2004	<ul style="list-style-type: none">• Eix 2
MODEL DE GESTIÓ	<ul style="list-style-type: none">• Descentralització
GRAU D'ASSOLIMENT	<ul style="list-style-type: none">• 90%
RESSENYA	<ul style="list-style-type: none">• S'ha iniciat el recull de dades dels locals del sector de Mataró (Cerdanyola) per a la millor utilització i ubicació dels serveis de l'Ajuntament en aquest sector.

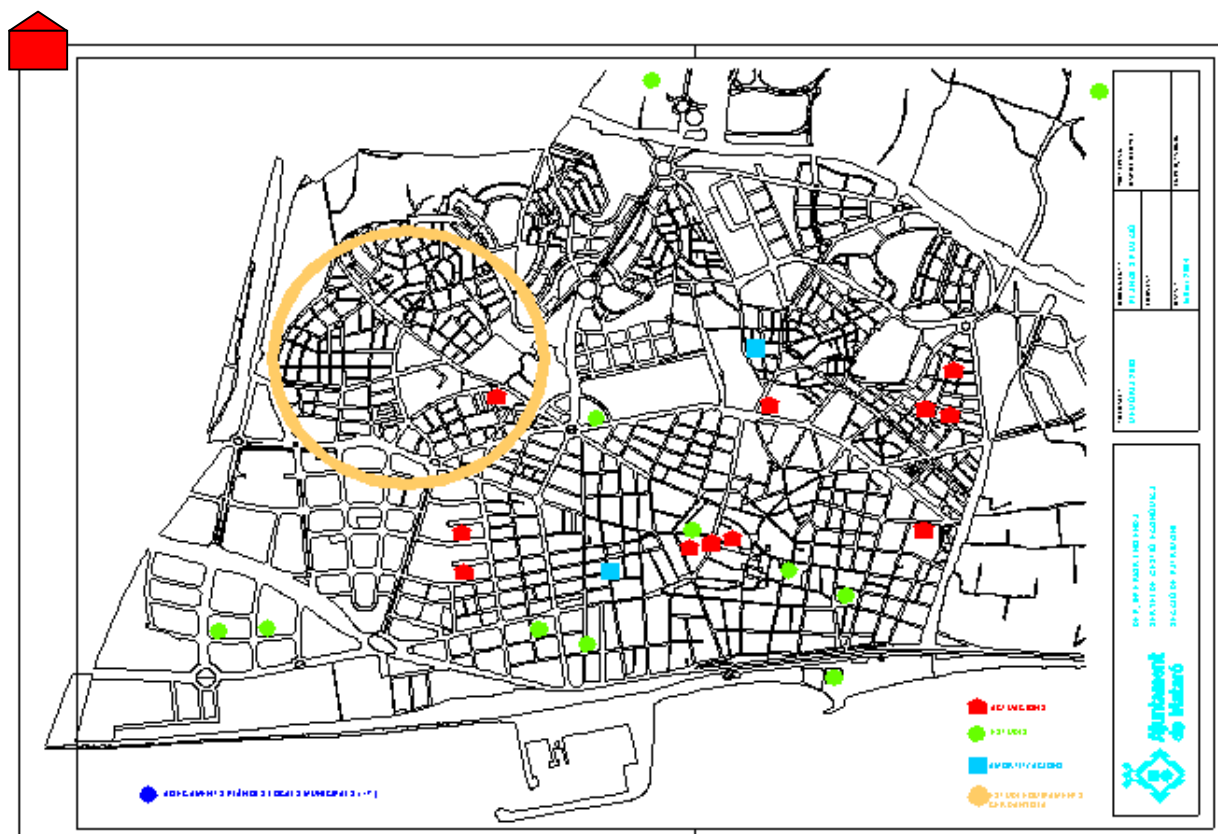
	Actuacions puntuals	Estudi del pla d'usos per barris
Núm. actuacions	19	1 Iniciat Cerdanyola
Persones	105	
Quantia	143.171,51	




Avaluació dels lloguers 2002-2004:

Objectiu 8	Arrendaments municipals
PRIORITAT	<ul style="list-style-type: none">• 1
PAM 2004	<ul style="list-style-type: none">• Eix 2
MODEL DE GESTIÓ	<ul style="list-style-type: none">• Descentralització
GRAU D'ASSOLIMENT	<ul style="list-style-type: none">• 78%
RESSENYA	<ul style="list-style-type: none">• S'ha iniciat l'actualització dels deutes endarrerits que tenien alguns llogaters dels habitatges socials.• Es regularitza la situació contractual d'alguns habitatges ocupats degut a expropiacions o per mestres.

ANY		
2002	12.103,22	23
2003	16.888,77	
2004	22.688,77	

En el següent mapa es plasmen gràficament les actuacions realitzades:



-  **Actuacions**
-  **Estudis**
-  **Amortitzacions**

AMORTITZACIONS



Núm.	Descripció
1	AMREY – Via Pública
2	Magatzem municipal c/ Repuntadora
3	Magatzem Institut Politècnica Miquel Biada

ESTUDIS



Núm.	Descripció
1	Magatzems municipals ciutat
2	Magatzem Robert Mercader
3	Serveis d'arqueologia
4	Edifici del c/ Madoz
5	Població / Equipaments 3a edat
6	Eleccions 2004 (2)
7	Barri de la Llàntia
8	Alternatives equipaments
9	Camí dels Contrabandistes
10	Can Banyameres
11	Magatzem IMPEM

ACTUACIONS



Núm.	Descripció
1	Edifici del Carreró (2)
2	Edifici Via Pública
3	La Moderna (2)
4	La Riera (2)
5	Sant Josep (3)
6	Gestió / Manteniments. Habitatges municipals
7	Cal Sastre
8	Magatzem Robert Mercader
9	Esmandies
10	SSIT
11	Sidral

3. SERVEI DE RECURSOS HUMANS

MISSIÓ

- Participar en els processos de planificació estratègica
- Donar suport als directius de línia en l'exercici de les seves responsabilitats
- Definir normes, sistemes d'informació i pautes de gestió dirigides a preservar els elements bàsics de regularitat, equilibri, cohesió i equitat de les polítiques i pràctiques de RH
- Mantenir la interlocució central amb els sindicats i òrgans de representació de personal
- Impulsar processos d'innovació en el camp dels RH

PROGRAMA ACTUACIÓ MUNICIPAL

OBJECTIU 1.1.3 Aprofundir en un model de gestió basat en cinc eixos: la transversalitat, la descentralització, la qualitat, l'orientació als resultats i la professionalització; tenint sempre com a referent la ciutadania.

Descripció de la Línia d'Actuació				Avanç		Estat de la Línia d'Actuació		
Línies d'Actuació	Responsable	Data Inici	Data Fi	Teòric	Real	Diferència	Estat	Retras (dies)
Mantenir el compromís de pagament a 60 dies als proveïdors.	Tresoreria	01/01/2004	31/12/2004		100,00%		OK	OK
Obtenció de certificat ISO de qualitat per al Servei d'Atenció Ciutadana.	Atenció Ciutadana	01/09/2004	31/12/2004	100,00%	0,00%	-100,0%	RETRAS	121
Incentivar les aportacions dels empleats públics per millorar els serveis.	Recursos Humans	01/09/2004	31/12/2004	100,00%	95,00%	-5,0%	RETRAS	6
		01-ene-04	31-dic-04	66,7%	65,0%	-1,7%	RETRAS	127

Data Monitorització:	31-dic-04
Número línies	3

No s'han executat programes específics per incentivar aportacions dels empleats públics per millorar serveis, tot i que a través de la negociació col·lectiva, s'han pactat les bases que contribuiran a curt termini a la realització d'actuacions per incentivar l'aportació dels empleats públics. **Objectiu parcialment assolit.**

GESTIÓ ECONÒMICA

TOTAL CAP.I RETRIBUCIONS			
Conceptes	PRESSUPOST INICIAL	PRESSUPOST EXECUTAT	% EXECUCIÓ
Òrgans de Govern	795.121,08	775.965	97,6%
Personal Eventual	416.419,99	412.422	99,0%
Personal Funcionari	11.329.359,59	10.977.585	96,9%
Personal Laboral	3.345.414,62	3.116.548	93,2%
Altre personal	219.857,61	317.539	144,4%
Suplències	123.000,00	242.381	197,1%
Gratificacions funcionaris	145.000,00	103.456	71,3%
Gratificacions laborals	69.000,00	69.731	101,1%
Formació funcionaris	42.000,00	0	0,0%
Formació laborals	18.000,00	0	0,0%
Altres despeses socials	25.011,72	0	0,0%
Pensions i indemnitzacions anticipades	32.623,23	14.593	44,7%
TOTAL	16.560.807,84	16.030.220	96,8%
Diferència Inicial/Executat		530.588	3,2%
TOTAL CAP.I SEURETAT SOCIAL			
Conceptes	PRESSUPOST INICIAL	PRESSUPOST EXECUTAT	% EXECUCIÓ
Quotes patronals reals	4.650.879,32	4.325.629	93,0%
Diferència Inicial/Executat		325.250	7,0%
RESUM EVOLUCIÓ			
	PRESSUPOST INICIAL	PRESSUPOST EXECUTAT	% EXECUCIÓ
Total capítol 1	21.211.687,00	20.355.849	96,0%
Total Diferències acumulades		855.838	96,0%

S'ha assolit l'objectiu de contenció de Capítol I en relació a l'execució del pressupost respecte al pressupost inicial, amb un saldo positiu de 855.838 € . **Valoració positiva**

EVOLUCIÓ 2000-2005 CAP. I PRESSUPOST INICIAL/PRESSUPOST EXECUTAT

Exercici	PRESSUPOST INICIAL	PRESSUPOST EXECUTAT	DESVIACIÓ
2000	17.169.200'3	17.169.200'3	0%
2001	17.086.819'9	18.095.350'9	+ 5'57 %
2002	18.085.215'3	18.781.168'0	+ 3'70 %
2003	18.972.768'1	19.775.864'0	+ 4'06 %
2004	21.211.687'2	20.355.849'0	- 4.03 %

S'ha reduït la tendència alcista de desviació en relació a l'execució del pressupost respecte de l'inicial . **Valoració positiva.**

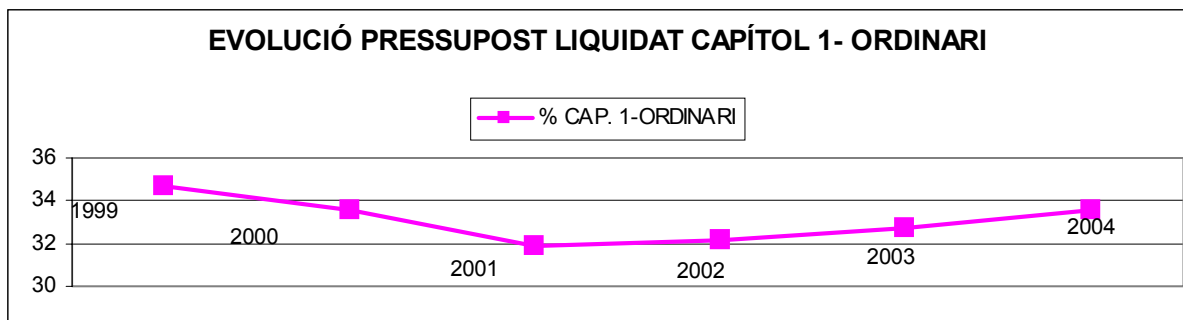
EVOLUCIÓ PRESSUPOST LIQUIDAT CAPÍTOL 1- ORDINARI

ANY	P.CAPÍTOL 1	P.ORDINARI	% CAPÍTOL 1-ORDINARI
1999	15.880.883,07	45.776.259,06	34,692
2000	16.680.977,55	49.726.514,41	33,545
2001	18.093.393,26	56.825.506,55	31,840
2002	18.793.943,52	58.525.938,93	32,112
2003	19.789.544,48	60.476.769,89	32,723
2004	21.211.687,16	63.240.048,02	33,542
2005	22.233.554,53	69.258.021,67	32,102

* Previsió 2004: P.Capítol 1 inicial / P.Ordinari inicial

ANY	% CAP. 1-ORDINARI
1999	34,692
2000	33,545
2001	31,844
2002	32,112
2003	32,723
2004	33,542
2005	32,102

EVOLUCIÓ %
-1,14%
-1,70%
0,26%
0,8%
-1,44%



S'ha reduït el percentatge pel que fa a l'entitat del Capítol I dintre del pressupost ordinari; així el pressupost inicial de 2005 de Capítol I és un 32'102 % del pressupost ordinari, essent un 44% inferior al percentatge de l'any 2004.

ABSENTISME

	ANY 2004						ANY 2003
BAIXES IT:							
	PERSONES	DIES	IES/ PERSON	DIES / TOTAL	% SOBRE ABS	% ABS	% ABS
< 15 DIES	166	819	4,9	1,5	8,26%	0,58%	0,68%
> 16 < 30 DIE	57	818	14,4	1,5	8,25%	0,58%	0,45%
> 31 <180	78	3174	40,7	5,7	32,01%	2,25%	1,95%
> 180 DIES	22	3870	175,9	6,9	39,03%	2,74%	1,91%
TOTAL	323	8681	26,9	15,5	87,56%	6,14%	5,00%
BAIXES AT:							
	PERSONES	DIES	IES/ PERSON	DIES / TOTAL	% SOBRE ABS	% ABS	% ABS
< 15 DIES	29	179	6,2	0,3	1,81%	0,13%	0,09%
> 16 < 30 DIE	4	52	13,0	0,1	0,52%	0,04%	0,09%
> 31 <180	8	294	36,7	0,5	2,97%	0,21%	0,24%
> 180 DIES	0	0	0,0	0,0	0,00%	0,00%	0,00%
TOTAL	41	525	12,8	0,9	5,30%	0,37%	0,42%
INDISPOSICIONS:							
	PERSONES	DIES	IES/ PERSON	DIES / TOTAL	% SOBRE ABS	% ABS	% ABS
INDISPOSICI	318	637	2,0	1,1	6,43%	0,45%	0,40%
IND. NO JUS	45	71	1,6	0,1	0,72%	0,05%	0,07%
TOTAL	363	708	2,0	1,3	7,14%	0,50%	0,47%
TOTAL IT I A	342	5336	15,6	9,5	53,82%	3,77%	3,51%
TOTAL IT I A	364	9206	25,3	16,4	92,86%	6,51%	5,42%
TOTAL (- BA)	705	6044,3	8,6	10,8	60,97%	4,28%	3,98%
ABSENTISME	727	9914,3	13,6	17,7	100,00%	7,01%	5,89%

L'absentisme ha repuntat en un 1'12 % en relació a l'exercici anterior . **Valoració negativa.**

SERVEIS EXTRAORDINARIS

DEPARTAMENT		SERVEI	Previsió 2004	Serv.extraord. liquidats - 2004
Serveis Centrals			575	1.357,00
		Atenció Ciutadana	125	391,25
		Sistema Inform.i Telec.	50	257,75
		Ingressos	175	367,50
		Intervenció	50	0,00
		Recursos Humans	125	246,75
		Compres i Contractac,	0	26,50
		Secretaria	0	0,00
		Gestió Econòmica	0	7,25
		Tresoreria	50	60,00
Serveis Territorials			175	339,00
		Obres	0	0,00
		Ciutat Sostenible	175	330,25
		Urbanisme	0	8,75
Via Pública			3.100	2.363,00
		Policia Local	3.000	547,50
		Policia Local (assist.jut.)		1.595,50
		Via publica		120,00
		Protecció Civil	0	0,00
		Jurídico Administr.	100	100,00
		Mobilitat	0	0,00
Serveis Personals			75	253,50
		Unitat de suport	25	3,50
		Juventut		23,75
		Nova Ciutadania		5,00
		Participació Ciutadana		98,25
		Benestar Social	50	123,00
Presidència		Presidència	50	30,50
		Presidencia		30,50
Serveis Mpals. I Manteniment			3.550	2.812,25
		Manteniment: hores	2.000	1.738,75
		Manteniment: plusos	1.500	1.003,00
		Adjuntia		0,00
		Tècnic Serv.Mup.Mant.		70,50
Total			7.525	7.155,25

DIFERENCIA PERIODE 2003-2004

Exercici	Hores Previstes	Hores Liquidades	Diferència previst/executat	Desviació
2003	7525	8481	956	+ 12,70 %
2004	7525	7155	-370	- 4,91 %

TOTAL REDUCCIÓ HORES LIQUIDADES PERIODE 2003-2004 - 15,63 %

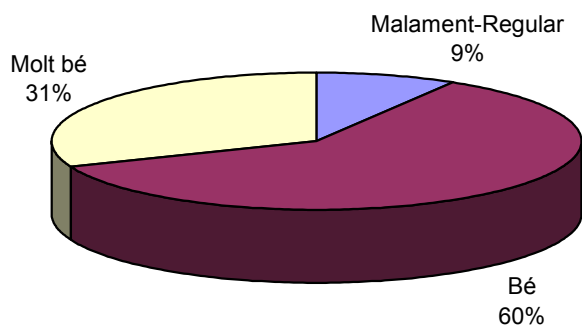
S'ha assolit l'objectiu de reducció d'hores extraordinàries en relació a les previstes inicialment, en un 4'91 % menys.

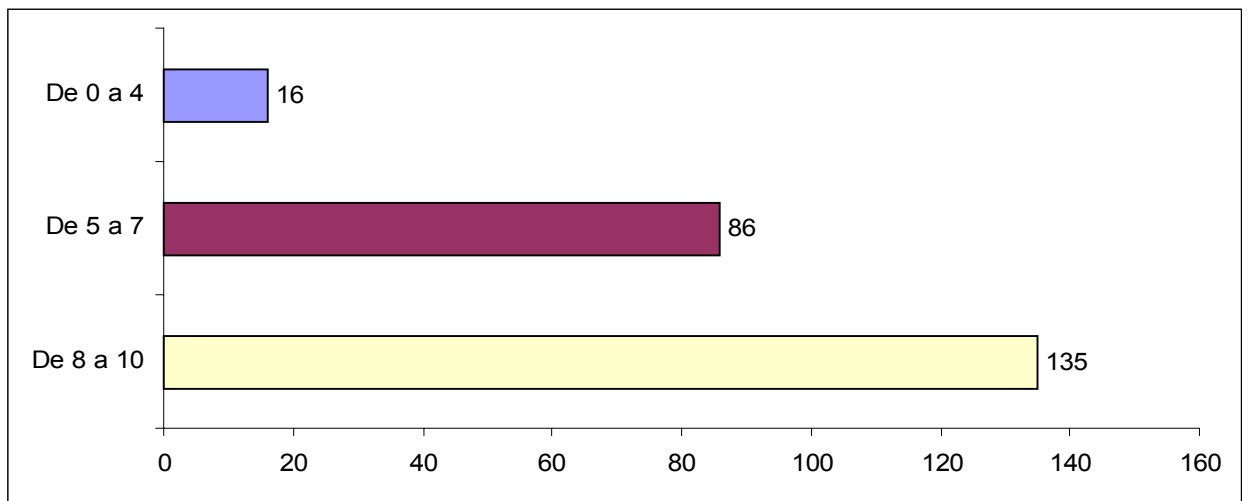
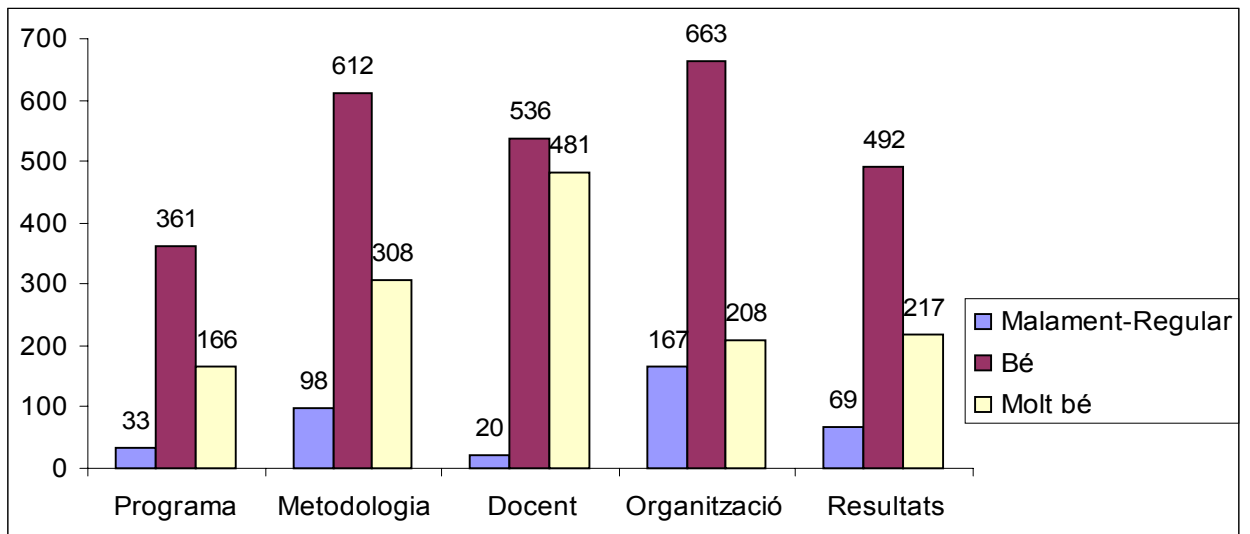
En relació a les hores liquidades al 2004, respecte del 2003, s'han reduït en un 15'63%. **Valoració positiva** .

FORMACIÓ

DADES TOTALS	Pla 3				Comparatiu
	2001	2002	2003	2004	
	2001 - 2002	2002 - 2003	2002 - 2003	2003 - 2004	
ACCIONS FORMATIVES					
Total accions realitzades	155	215	251	239	-4,78%
Total d'edicions	172	179	196	181	-7,65%
HORES					
Total hores accions	3724	7961	15167	5217	-65,60%
Total hores dedicació formació	12342	18215	25421	12464	-50,97%
% hores dedicació formació	1,3%	1,96%	2,74%	1,34%	-51,09%
Promig hores/treballador	9,18	18,31	24,66		-100,00%
ASSISTENTS					
Nombre assistents	1345	995	1031	824	-20,08%
Personal format	488	586	582	527	-9,45%
FINANÇAMENT					
Pressupost municipal	53.763,95 €	65.787,18 €	68.892,21 €	29.179,15 €	-57,65%
Pla Agrupat	35.067,14 €	49.204,36 €	49.204,36 €	33.706,80 €	-31,50%
Total	88.831,09 €	114.991,54 €	118.096,57 €	62.885,95 €	-46,75%
Cost hora/curs	23,85 €	14,44 €	7,79 €	12,05 €	54,81%
Promig cost acció/assistent	66,05 €	115,57 €	114,55 €	76,32 €	-33,37%
Promig cost hora/assistent	7,20 €	6,31 €	4,65 €	5,05 €	8,61%

Valoració tecnicopedagògica 2003-2004 - Pla 3





FORMACIÓ PROGRAMADA

Pla 3

	2001 - 2002	2002 - 2003	2003- 2004	Comparatiu
ACCIONS FORMATIVES				
Total accions realitzades	39	62	38	-38,71%
Total d'edicions	85	73	50	-31,51%
HORES				
Total hores accions	763	979	624	-36,26%
Total hores dedicació formació	9381	11233	7871	-29,93%
% hores dedicació formació	1,0%	1,1%	0,8%	-26,61%
Promig hores/treballador	7,63	13,34	12,55	-5,90%
ASSISTENTS				
Nombre assistents	1229	842	627	-25,53%
Personal format	401	461	397	-13,88%
FINANÇAMENT				
Pressupost municipal	18.084,79 €	36.121,21 €	6.322,15 €	-82,50%
Pla Agrupat	35.067,14 €	49.204,36 €	33.706,80 €	-31,50%
Total	53.151,93 €	85.325,57 €	40.028,95 €	-53,09%
Cost hora/curs	69,66 €	87,16 €	64,15 €	-26,40%
Promig cost acció/assistent	43,25 €	101,34 €	63,84 €	-37,00%
Promig cost hora/assistent	5,67 €	7,60 €	5,09 €	-33,05%

S'ha reduït significativament el total d'hores dedicades a Formació, com a conseqüència de la minoració de les partides pressupostàries destinades a tal efecte; tot i això, s'han reduït costos pel que a la mitjana cost acció per assistent, mantenint alhora els mateixos indicadors de valoració tecnicopedagògica que continuen sent força elevats. **Valoració positiva**

SELECCIÓ

TIPUS PROCÉS	núm. processos previstos	núm. Places/llocs totals	núm. Processos finalitzats	núm. processos pendents de finalitzar	% execució sobre previsió
Convocatòries - oferta pública 2004	26	35	21	5	81%
Convocatòries - ampliació oferta 2004 d	4	15	0	4	1er trim. 2005
Processos selecció interinatges	4	5	4	5	100%
processos provisió de llocs	17	21	17	0	100%
Total processos	51	76	42	14	82%

ALUMNES EN PRÀCTIQUES.

SERVEI	Nº ALUMNES	ESTUDIS EN CURS
CIUTAT SOSTENIBLE	4	CICLES FORMATIUS/FORMACIÓ OCUPACIONAL
COMPRES I CONTRACTACIONS	3	CICLES FORMATIUS/FORMACIÓ OCUPACIONAL
COMUNICACIÓ - WEB	2	UNIVERSITARIS
ESTUDIS I PLANIFICACIÓ	3	UNIVERSITARIS
GESTIÓ ECONÒMICA	4	CICLES FORMATIUS/FORMACIÓ OCUPACIONAL
GESTIÓ ECONÒMICA	1	UNIVERSITARIS
INGRESSOS	1	UNIVERSITARIS
INGRESSOS	2	CICLES FORMATIUS/FORMACIÓ OCUPACIONAL
JURÍDIC ADMINISTRATIU	2	CICLES FORMATIUS/FORMACIÓ OCUPACIONAL
POLICIA LOCAL	1	CICLES FORMATIUS/FORMACIÓ OCUPACIONAL
MANTENIMENT I S. MPALS.	4	CICLES FORMATIUS/FORMACIÓ OCUPACIONAL
MOBILITAT	1	UNIVERSITARIS
MOBILITAT	4	CICLES FORMATIUS/FORMACIÓ OCUPACIONAL
PARTICIPACIÓ CIUTADANA	1	CICLES FORMATIUS/FORMACIÓ OCUPACIONAL
COMUNICACIÓ - PREMSA	1	UNIVERSITARIS
COMUNICACIÓ - RELACIONS PÚBLIQUES I PROTOCOL	1	UNIVERSITARIS
RECURSOS HUMANS	1	UNIVERSITARIS
SECRETARIA GENERAL - ARXIU MUNICIPAL	2	CICLES FORMATIUS/FORMACIÓ OCUPACIONAL
JOVENTUT I DÒNA	1	CICLES FORMATIUS/FORMACIÓ OCUPACIONAL
SIT	6	UNIVERSITARIS
SIT	3	CICLES FORMATIUS/FORMACIÓ OCUPACIONAL
URBANISME	2	CICLES FORMATIUS/FORMACIÓ OCUPACIONAL
TOTAL ALUMNES	50	

S'ha executat un 82 % de l'oferta, alhora que s'han realitzat nous processos de provisió de llocs.
Valoració positiva

NEGOCIACIÓ COL·LECTIVA

S'ha negociat un nou conveni col·lectiu que ha comportat bàsicament un canvi estratègic pel que fa a la política retributiva de la corporació, alhora que s'han assolit els següents objectius :

- 1.- Garantir la "pau social" durant tot el mandat 2004-2007.
- 2.- Recobrar la normalitat en les relacions laborals .
- 3.- Readaptar la política retributiva estabilitzant el sistema de valoració de llocs amb un model més eficient.
- 4.- Solucionar problemes plantejats de legalitat en relació a l'aplicació de política retributiva acordant i consensuant un nou model .
- 5.- Pactar un import econòmic en forma de fons addicional per sufragar el cost necessari de readaptació del sistema, i que estigués dintre del marc pressupostari establert al període de vigència.
- 6.- Incloure elements qualitatius en la política salarial orientats a l'avaluació del rendiment dins d'un concepte de retribució variable, i amb l'objectiu de millorar l'eficiència en l'organització i minimitzar l'augment de la massa salarial.
- 7.- Establir mecanismes de corresponsabilització dins de l'estructura administrativa .

Valoració positiva

Codi NCE	CE anual 2005	CE mes 2005
I	6.471,62	462,26
II	6.921,16	494,37
III	7.359,61	525,69
IV	7.829,73	559,27
V	8.311,13	593,65
VI	8.803,82	628,84
VII	9.307,78	664,84
VIII	9.823,03	701,64
IX	10.349,55	739,25
X	10.887,36	777,67
XI	11.436,45	816,89
XII	11.996,81	856,92
XIII	12.568,46	897,75
XIV	13.151,39	939,38
XV	13.745,60	981,83
XVI	14.351,08	1.025,08
XVII	14.967,85	1.069,13
XVIII	15.595,90	1.113,99
XIX	16.235,23	1.159,66
XX	16.885,84	1.206,13
XXI	17.547,73	1.253,41
XXII	18.220,90	1.301,49
XXIII	18.905,35	1.350,38
XXIV	19.601,08	1.400,08
XXV	20.308,10	1.450,58
XXVI	21.026,39	1.501,88
XXVII	21.755,96	1.554,00
XXVIII	22.496,81	1.606,92
XXIX	23.248,95	1.660,64
XXX	24.012,36	1.715,17
XXXI	24.787,06	1.770,50
XXXII	25.573,03	1.826,64
XXXIII	26.370,28	1.883,59
XXXIV	27.178,82	1.941,34
XXXIV	27.998,64	1.999,90
XXXIV	28.829,73	2.059,27
XXXIV	29.672,11	2.119,44
XXXIV	30.525,76	2.180,41
XXXIV	31.390,70	2.242,19

Grup	SB anual 2005	SB mes 2005
A	14.974,68	1.069,62
B	12.709,20	907,80
C	9.473,80	676,70
D	7.746,48	553,32
E	7.072,10	505,15

Nivell	CD anual 2005	CD mes 2005
30	13.149,08	939,22
29	11.794,44	842,46
28	11.298,42	807,03
27	10.802,26	771,59
26	9.477,02	676,93
25	8.408,12	600,58
24	7.912,24	565,16
23	7.416,36	529,74
22	6.920,06	494,29
21	6.424,74	458,91
20	5.968,06	426,29
19	5.663,28	404,52
18	5.358,36	382,74
17	5.053,44	360,96
16	4.749,36	339,24
15	4.444,30	317,45
14	4.139,66	295,69
13	3.834,74	273,91
12	3.529,68	252,12
11	3.225,18	230,37
10	2.920,54	208,61
9	2.768,22	197,73

Codi	Lloc tipus retributiu	Grup	NCD	NCE
51	Peó	E	10	I
59	Peó cementiri	E	10	II
54	Peó especialista	E	11	II
56	Conserge	E	11	II
57	Vigilant de centre d'acollida	E	11	II
60	Auxiliar de reprografia (2ona activitat)	E	11	II
55	Peó especialista cementiri	E	11	III
58	Conserge OFIAC	D/E	12	IV
53	Responsable funcions subalterns	D/E	13	IV
46	Agent de recaptació (OAGT)	D	14	II
30	Oficial 2ª	D	14	IV
49	Treballador/a familiar	D	14	IV
47	Auxiliar Tècnic/a d'Inspecció	D	14	IV
32	Oficial 2ª cementiri	D	14	V
48	Auxiliar Administratiu/va	D	15	IV
50	Xòfer Alcaldia	D	16	IX
45	Agent	D	16	VII
44	Caporal	D	18	XIII
62	Secretari/a coordinador/a àrea	C/D	16	V
63	Administratiu/va 1	C/D	16	V
82	Oficial sanitari	C/D	16	V
61	Auxiliar Tècnic/a d'Inspecció en salubritat (D/C)	C/D	16	V
83	Administratiu RRPP i Protocol	C/D	16	VI
38	Oficial 1ª	C	15	V
39	Oficial 1ª cementiri	C	15	VI
40	Delineant/a 1	C	17	VI
31	Administratiu/va 2	C	17	VI
37	Cap de colla	C	17	VII
36	Cap de colla cementiri	C	17	VIII
43	Tècnic/a especialista salut pública (a extingir)	C	18	VII
41	Delineant/a 2	C	18	VII
33	Especialista d'atenció ciutadana	C	18	VII
34	Agent fiscal (C)	C	18	VII
42	Tècnic/a especialista (informatica, imatge, consum)	C	18	VII
35	Capatàs	C	18	X
64	Sergent	C	20	XVII
65	Sots-Inspector policia local	C	22	XXI

27	Coordinador/a d'Atenció Ciutadana B/C	B/C	19	IX
29	Tèctic/a gestió (serveis municipals), Tèctic/a d'inst	B/C	19	IX
28	Responsable administratiu/va, resp. d'equipaments	B/C	19	VIII
25	Secretari/a Alcaldia (B/C)	B/C	19	X
26	Responsable Relacions Públiques i Protocol (B/C)	B/C	19	XI
21	Tèctic/a mitjà/na gestió general, analistes sòcio-eco	B	20	IX
24	Tèctic/a d'acció social (benestar social, programes,	B	20	X
16	Arquitecte/a Tèctic/a 1	B	20	X
18	Enginyer/a tèctic/a 1	B	20	X
20	Tèctic/a mitjà/na informàtic/a	B	20	X
23	Tèctic/a mitjà/na gestió específica (mediamb., parti	B	20	X
17	Arquitecte/a tèctic/a 2	B	21	XI
19	Enginyer/a tèctic/a 2	B	21	XI
22	Tèctic/a prevenció riscos lab. Niv. Superior	B	21	XI
66	Cap Secció B 1 Arxiu	B	21	XII
67	Cap Secció B 1 Viver	B	21	XII
68	Cap Secció B 2 (Patrimoni) (Residus)	B	23	XIII
70	Cap Secció B 3 Xarxa	B	23	XIV
71	Cap Secció B 3 (Inspecció fiscal) (Planif Mant.) (Sal	B	23	XIV
72	Cap Secció B 3 Serveis Socials	B	24	XIV
74	Cap Secció B 4 Obres Manteniment	B	24	XV
73	Cap Secció B 4 Jardineria	B	24	XV
75	Cap Secció B 5 Administració Personal	B	24	XVI
5	Tèctic/a de llicències (activ., discip., obres)	A/B	22	XII
15	Tèctic/a de salut pública	A/B	22	XII
76	Cap Secció A/B 1 (Presidència) (Of Agenda 21)	A/B	24	XIV
77	Cap Secció A/B 2 (Gestió Tributària)	A/B	25	XVI
1	Assessor/a jurídic/a 1	A	23	XIII
3	Arquitecte/a 1	A	23	XIII
6	Enginyer/a 1	A	23	XIII
8	Tèctic superior comunicació	A	23	XIII
10	Tèctic/a superior informàtic/a	A	23	XIII
11	Tèctic superior planificació i recursos humans	A	23	XIII
12	Economista	A	23	XIII
14	Psicòleg/oga de serveis socials	A	23	XIII
2	Assessor/a jurídic/a 2	A	24	XIV
4	Arquitecte/a 2	A	24	XIV
7	Enginyer/a 2	A	24	XIV
78	Cap Secció A 1 (Consum) i (Planif. i Adm. Obres)	A	24	XV
79	Cap Secció A 2 (Llic. Obres) (Llic. Activitats)	A	25	XVII
81	Cap Secció A 3 Gestió Ptària	A	26	XVIII
80	Cap Secció A 3 Urbanisme	A	26	XVIII

4. SECRETARIA GENERAL

▪ **MISSIÓ**

Desenvolupar les funcions fedatàries atribuïdes per llei, així com exercir altres funcions netament jurídiques assignades al Servei pel seu caràcter transversal.

▪ **DESENVOLUPAMENT DE LES FUNCIONS**

Les funcions esmentades són les següents :

- Fe pública dels actes i acords municipals. Actes de les sessions dels òrgans col·legiats.
- Assessorament legal preceptiu i facultatiu.
- Assessorament jurídic als Organismes Autònoms.
- Responsabilitat patrimonial de l'Ajuntament i els seus Organismes Autònoms.
- Registre d'Entitats Ciutadanes.
- Assessoria jurídica de Serveis sense lletrat.
- Comandament orgànic i funcional sobre l'Arxiu Municipal Administratiu.
- Defensa jurídica de la Corporació (coordinació i defensa).

Per a la realització d'aquestes funcions, el secretari general és el cap del Servei de la Secretaria i al mateix temps exerceix el comandament del Servei de l'Arxiu Municipal Administratiu.

▪ **RESUM D'ACTIVITAT DE SECRETARIA GENERAL**

Durant l'exercici de 2004, les funcions de fe pública respecte als acords o dictàmens adoptats pels òrgans municipals poden resumir-se en la forma següent :

- | |
|---|
| <ul style="list-style-type: none">a) Ordres del dia i actes de Ple: 18b) Ordres del dia i actes de la Junta de Govern Local: 21c) Ordres del dia i actes de les Comissions Informatives:<ul style="list-style-type: none">CI Serveis Centrals: 27CI Serveis Territorials: 19CI Serveis Personals: 17CI Via Pública: 9CI Relacions Econòmiques i Institucionals: 3d) Decrets: 9.961 |
|---|

Respecte a l'exercici 2004 el nombre d'entitats inscrites en aquest registre, després de la tramitació corresponent, ha estat de 26.

Expedients de Responsabilitat Patrimonial:

La tramitació i resolució dels expedients de Responsabilitat Patrimonial de l'Ajuntament per danys produïts a tercers a causa del funcionament dels serveis municipals, pel que fa a l'any 2004, s'han tramitat i resolt 80 expedients, dels quals :

- a) Responsabilitat imputada i reconeguda per l'Ajuntament: 9 reclamacions.
- b) Responsabilitat imputada i reconeguda per tercers (contractistes o altres entitats): 0 reclamacions.
- c) Desestimats: 34 reclamacions.
- d) En tràmit: 34 reclamacions.
- e) Renúncia reclamant: 0
- f) Desistits: 2
- g) Recursos jurisdiccionals:
 - Interposats: 1 recurs contenciós administratiu
 - En tràmit: 33 recursos contenciosos administratius
 - Resultats: 4 recursos contenciosos administratius i 1 de jurisdicció civil

Defensa Jurídica

L'estadística, per a l'any 2004, de les funcions atribuïdes a la Secretaria en relació a la defensa jurídica és la següent :

Recursos Contenciosos-Administratius:

- a) Recursos nous interposats contra l'Ajuntament de Mataró: 28
 - Procediments ordinaris: 17
 - Procediments abreujats: 11
- b) Recursos interposats per l'Ajuntament de Mataró: 4
- c) Actuacions realitzades sobre recursos en tràmit d'anys anteriors: 246
- d) Sentències recaigudes: 25
 - Favorables: 16
 - Favorables en part: 6
 - Desfavorables: 5
 - Desistits pel particular: 1

Procediments jurisdicció social: 2

Procediments jurisdicció penal: 1

Procediments jurisdicció civil: 1

Informes jurídics emesos pel Secretari General: 11

4.1 ARXIU MUNICIPAL

Oferim la memòria de les activitats dutes a terme a l'Arxiu Municipal Administratiu, que conté les dades estadístiques i el resum de la gestió documental que s'hi ha desenvolupat, així com també la relació dels documents incorporats de nou i la difusió del patrimoni documental de la ciutat.

Cal tenir en compte que les dades es refereixen únicament a la feina desenvolupada pel personal municipal adscrit a aquesta Secció, depenent del Servei de Secretaria General. La gestió de la documentació municipal històrica correspon a l'Arxiu Històric Comarcal de Mataró, que elabora la seva pròpia memòria i les seves pròpies estadístiques.

TRACTAMENT DEL FONDS

TRANSFERÈNCIES DE DOCUMENTACIÓ MUNICIPAL

Procedència	Relacions	Registres	Capses	Metres lineals
Serveis Territorials	26	1.592	261	28,14
Serveis Centrals	23	1.739	599	56,98
Serveis Personals	19	1.404	243	24,84
Totals	68	4.735	1.103	109,96

Amb aquestes transferències, la documentació municipal custodiada a l'Arxiu arriba a un total de 1.439,22 metres lineals.

RESUM DE LA DOCUMENTACIÓ MUNICIPAL TRANSFERIDA DURANTS ELS DARRERS TRES ANYS

2002	2.382 registres	368 capses	28,20 m.l.
2003	3.432 registres	1.060 capses	102,46 m.l.
2004	4.735 registres	1.103 capses	109,96 m.l.

ALTRES INGRESSOS

També han ingressat a l'Arxiu les col·leccions de programes, cartells, opuscles, memòries, plànols, fotografies i publicacions periòdiques que, per la seva especificitat, ingressen seguint unes altres pautes de transferència.

AVALUACIÓ I TRIA DE DOCUMENTS

Durant el 2004, tot i tenir documentació preparada, no s'ha produït cap destrucció de documents. D'acord amb les instruccions de la Comissió Nacional d'Avaluació i Tria de Documentació, depenent de la Direcció General de Patrimoni Cultural de la Generalitat, s'ha ajornat la destrucció documental fins que es concretin els àmbits de gestió dels arxius de la ciutat de Mataró.

CONSULTA DE LA DOCUMENTACIÓ

PRÉSTEC INTERN

Detall de les operacions de préstecs i retorns efectuats

	Préstecs	Retorns
Revisió Cadastral	1842	1508
Ciutat Sostenible / Llicències	560	540
Gestió Tributària	48	33
Prohibitatge	38	38
Inspecció Fiscal	23	22
Patrimoni	20	21
Urbanisme	18	15
Imatge	9	9
Compres	8	7
Obres Municipals	8	8
Secretaria	3	2
Benestar Social	2	2
Gestió Econòmica	2	3
IMPEM	2	2
Participació Ciutadana	2	2
Presidència	2	2
Aigües de Mataró	1	--
Institut Municipal d'Educació	1	1
Mobilitat	1	1
OFIAC	1	1
Oficina del Defensor del Ciutadà	1	1
Patronat Municipal d'Esport	1	1
Patronat Municipal de Cultura	1	1
Plànol de la Ciutat	1	--
Sanitat	1	1
Serveis Municipals	1	1
Serveis Territorials	1	1
TOTALS	2.598	2.223

Total d'operacions: 4.821

Resum estadístic dels préstecs i retorns interns de documentació durant els darrers cinc anys

ANY	2000	2001	2002	2003	2004
Sol·licituds	659	1.099	1.104	1.221	2.644
Préstecs	584	1.029	1.007	1.103	2.598
Retorns	437	859	817	943	2.223

L'increment espectacular de les sol·licituds de préstec durant el 2004 s'explica per la posada en marxa de la Revisió Cadastral, duta a terme des del Servei d'Ingressos, que ja va començar a finals de 2003. Això ha generat un moviment incessant i extraordinari de documentació, necessari per a comprovar la veracitat de la superfície construïda i la realment declarada.

CONSULTES INTERNES

També s'han atès diverses consultes internes de documentació per part del personal adscrit als diferents serveis de l'Ajuntament. Algunes s'han produït a la sala de consulta del propi Arxiu i altres han estat via telefònica o per correu electrònic. Es comptabilitzen de la següent manera:

Consultes a sala de documentació administrativa	258
Consultes de butlletins oficials i disposicions legals	21
Consulta informativa general	40

SALA DE CONSULTA – servei extern

El quadre següent reflecteix el nombre d'usuaris que han acudit a la sala de consulta de l'Arxiu Municipal i la documentació que els ha estat servida, provinent dels diversos fons. Com en altres ocasions, el fon més consultat és el del propi Ajuntament, seguit de l'hemeroteca.

Mes	Nombre d'usuaris	Ajuntament Mataró	Hospital de Mataró	Fons d'associacions	Col·leccions	Fons d'imatges	Biblioteca auxiliar	Hemeroteca
Gener	26	23	-	-	4	1	-	7
Febrer	24	26	-	1	-	2	-	6
Març	33	31	1	5	1	27	3	1
Abril	36	33	2	3	4	10	-	5
Maig	26	38	-	4	1	5	-	3
Juny	26	37	-	-	-	1	-	-
Juliol	14	16	-	3	-	2	-	4
Agost	28	51	1	-	-	-	-	13
Setembre	9	13	-	-	-	2	-	-
Octubre	22	30	-	-	1	2	-	2
Novembre	19	29	-	-	1	-	1	2
Desembre	10	13	-	-	2	1	-	1
Totals	273	340	4	16	14	53	4	44

Resum estadístic dels tres darrers anys

Any	Nombre d'usuaris	Ajuntament Mataró	Hospital de Mataró	Fons d'associacions	Col·leccions	Fons d'imatges	Biblioteca auxiliar	Hemeroteca
2002	523	774	2	10	35	29	30	272
2003	458	533	12	4	17	55	5	173
2004	273	340	4	16	14	53	4	44

El descens progressiu tant en el nombre de consultes com en el de documentació servida s'explica perquè les sol·licituds de documentació històrica han estat ateses majoritàriament pel personal de l'Arxiu Històric Comarcal de Mataró, d'acord amb el que estableix el conveni de creació de l'esmentat arxiu. El personal adscrit a l'Arxiu Municipal de Mataró ha gestionat preferentment la documentació administrativa.

REPRODUCCIÓ D'IMATGES

Durant el 2004 s'han tramitat 15 autoritzacions de reproducció d'imatges a diverses empreses i particulars que ho han sol·licitat.

En la majoria dels casos s'ha facilitat, sota determinades condicions d'utilització, una còpia en disc compacte de les fotografies originals seleccionades pels interessats. En altres ocasions s'ha permès la captació de les imatges amb càmera de vídeo quan el que interessava era fer-ne un audiovisual.

NOUS INGRESSOS DE DOCUMENTACIÓ

Durant el 2004 diverses associacions, entitats i particulars han confiat en l'Arxiu Municipal i hi han aportat les seves publicacions o col·leccions de documents. Això enriqueix constantment el patrimoni documental de la ciutat. La relació és la següent:

DONACIONS D'INSTITUCIONS, EMPRESES I ENTITATS

Ajuntament de Dosrius
Ajuntament de Pineda de Mar
Arxiu Històric Municipal de Reus
Associació de Pessebristes de Mataró
Club d'Opinió Jaume Llavina
Foment Mataroní
IES Alexandre Satorras
Institut Municipal d'Educació de Barcelona.Arxiu Central
Parròquia de Santa Maria de Mataró

DONACIONS DE PARTICULARS

Sr. Germinal Belis i Peiró
Sra. Montserrat Buil i Angelats
Sr. Joan-Francesc Clariana i Roig
Sr. Manuel Cusachs i Corredor
Sra. Esther Fernández Ibran
Sr. Josep Rovira i Puig
Sr. Marc Tuneu i Recasens
Sr. Jaume Vellvehí i Altimira

FONS FOTOGRÀFIC L'ABANS-MATARÓ

Cal fer esment d'una manera especial a l'important ingrés de documentació fotogràfica que ha suposat la signatura del contracte de cessió entre l'Ajuntament i l'editorial Efadós, pel qual l'editorial ha lliurat a l'Arxiu Municipal un total de 3.054 fotografies digitalitzades de diversos aspectes de Mataró. Es tracta del material gràfic que l'editorial va recollir per elaborar el llibre *L'Abans de Mataró*, publicat recentment. Les esmentades imatges estan a disposició de totes les persones que s'hi interessin, sota determinades condicions.

CESSIÓ TEMPORAL DE DOCUMENTS

Durant el 2004 es va prorrogar per un any el conveni de cessió temporal, en règim de comodat, de documents propietat del Sr. José M. García Toro.

Es tracta d'una col·lecció de documents de diversa autoria i procedència, amb una cronologia de 1861 a 1958 que inclou documentació de particulars, de fàbriques i d'una escola de Mataró.

EXPLOTACIÓ I DIFUSIÓ DELS FONDS

EDICIÓ DE LLIBRES I MATERIAL ÀUDIOVISUAL

Durant el 2004 es van editar a Mataró diversos llibres en l'elaboració dels quals llurs autors van utilitzar documentació custodiada en aquest Arxiu Municipal. Els llibres són els següents:

- Albert Dresaire i Gaudí. *El pessebre a Mataró. Història d'una tradició viva*. Mataró: Associació de Pessebristes de Mataró, 2004
- Jordi Buscà i Colell. *El creixement subterrani d'una ciutat. Contribució a la història de les clavegueres de Mataró des de l'època romana fins al segle XXI*. Mataró: Aigües de Mataró, S.A., 2004
- Manuel Cusachs i Corredor; Sergio Ruiz Gordillo. *El Mataró d'ahir i d'avui* [segon volum]. Mataró: Capgròs, 2004
- Diversos autors. *27-G Bandera blanca*. Documental editat en DVD i produït per Capgròs, sobre els esdeveniments del dia 27 de gener de 1939 a Mataró.

EXPOSICIONS

L'Arxiu ha col·laborat en exposicions organitzades per altres entitats, prestant la documentació original que li ha estat sol·licitada. Són les següents:

- Exposició itinerant **"Imatges de voramar"**, organitzada per diversos museus. Va iniciar-se el dia 1 d'abril de 2004 i restarà oberta fins a finals de 2006. S'hi ha col·laborat amb 4 fotografies de tema mariner, provinents del Fons Carreras.
- Exposició **"Els Dalí del Museu de Mataró"**, organitzada pel Museu de Mataró. Oberta del 18 de maig de 2004 al 6 de febrer de 2005. S'hi col·labora amb els volums del periòdic "Mataró" dels anys 1952 i 1953.

PERSONAL

PLANTILLA

En data 31 de desembre de 2004, el personal de plantilla adscrit a l'Arxiu Municipal era el següent:

Josep M. Clariana i Coll
Joan Banús i Tort

Tècnic d'Administració Especial
Administratiu d'Administració General

ALUMNES EN PRÀCTIQUES

Fruit del conveni de col·laboració entre l'Ajuntament de Mataró i l'Escola Pia de Santa Anna, l'Arxiu va comptar amb dos alumnes de pràctiques des del dia 2 de febrer fins al 23 d'abril de 2004. Van fer tasques de suport a la gestió documental de l'arxiu administratiu, amb especial incidència en la tramitació de transferències provinents del diversos serveis de l'Ajuntament.

Els alumnes, tots dos estudiants de PGS Auxiliar Administratiu, foren:

Esther García Avilés
Carlos García Llera

5. ELS RECURSOS TECNOLÒGICS

Missió

Establir les condicions i implantar els mitjans necessaris perquè el conjunt de l'organització municipal adquireixi, desenvolupi i utilitzi les tecnologies de la informació i les comunicacions per portar a terme la seva activitat i obtenir els resultats previstos en el Programa d'Actuació Municipal.

Assegurar que l'organització disposa de la informació bàsica per desenvolupar les seves tasques.

Objectius PAM 2004

Els objectius fixats pel Servei d'Informació de Base pel 2004 continuen orientats a una millora a mig termini de la gestió que faciliti la implantació progressiva de l'Administració electrònica en l'Ajuntament de Mataró. Aquests objectius són:

1. Actualitzar i integrar el Sistema d'Informació Geogràfica (SIG) per posar-lo a l'abast de tota l'organització i de la ciutat.
2. Fer efectiu el nou nomenclàtor de carrers a tots els àmbits de la ciutat.
3. Augmentar la disponibilitat, seguretat i fiabilitat dels sistemes informàtics per garantir el màxim temps de servei possible.
4. Millorar el servei ofert als usuaris garantint un millor i més fàcil accés als serveis informàtics corporatius.
5. Millorar els serveis de telecomunicacions i l'accés a aquests d'acord amb l'establert al Pla estratègic de telecomunicacions.
6. Potenciar els canals d'atenció al ciutadà mitjançant la utilització de les noves tecnologies i facilitar l'accés del ciutadà a les noves tecnologies.
7. Crear noves aplicacions i millorar les existents per donar resposta les necessitats dels diferents departaments.
8. Adequar els sistemes i l'organització del Servei per donar suport al model de gestió de l'Ajuntament potenciant la transversalitat i la compartició d'informació entre els diferents serveis.
9. Racionalitzar el Servei descentralitzant funcions i definint, delimitant i consolidant aquelles que li pertocuen.

Actuacions realitzades per la secció d'Informació de Base

Objectiu PAM: Actualitzar i integrar el Sistema d'Informació Geogràfica (SIG) per posar-lo a l'abast de tota l'organització i de la ciutat

Projectes:

- **Migració d'Arc/Info a Autodesk.** S'han creat eines de plotejat per AutodeskMap equivalents a les que existien per Arc/Info, s'han millorat les prestacions del cercador, s'han adquirit llicències de servidor d'AutodeskMap per substituir les llicències monolloc de forma que es pugui estendre l'ús de l'eina sense la necessitat d'adquirir noves llicències i s'ha iniciat una eina de codificació per substituir el ParcelMap desenvolupat per CAD4.

Pressupost: 10.092 € del canvi de llicències, un Tècnic SIB i un becari

- **Actualització de la cartografia.** S'ha fet l'anàlisi de la cartografia actual mitjançant l'informe d'un topògraf independent contractat pel SSIT l'any 2003 i d'una anàlisi per part de l'ICC utilitzant els negatius del vol de l'agost de 2003. El projecte prové del 2002 i continuarà el 2005.

Pressupost: 2.505,60 €

- **Participació en el projecte IDEC.** S'han elaborat noves metadades de les principals capes d'informació de la cartografia de Mataró (12 metadades fetes), per tal d'incorporar-les en el catàleg de la Infraestructura de Dades Espacials del Institut Cartogràfic de Catalunya.

Pressupost: recursos propis i suport del projecte IDEC.

Objectiu PAM: Fer efectiu el nou nomenclàtor de carrers a tots els àmbits de la ciutat

Projectes:

- **Actualització de la guia urbana.** S'ha actualitzat la guia urbana en paper per preparar-la per a noves edicions de la mateixa i s'han fet actualitzacions i correccions de la guia urbana de la web municipal.

Pressupost: recursos propis. 2 tècnics del SIB.

- **Millora dels processos d'instal·lació de plaques de carrer.** S'ha fet una redefinició dels procediments de sol·licitud i col·locació de plaques de carrer i número i s'han fet les següents actuacions:

- **Retolació de la urbanització Sureres. 36 plaques metàl·liques.**
- **Retolació de nous espais urbans. 19 plaques de marbre.**
- **Canvis de plaques per adaptar el nou nomenclàtor. 15 plaques de marbre.**
- **Renumeració de carrers. 30 plaques de número de carrer**

Pressupost: 9.000 € en plaques de carrer i número i recursos propis

Projectes de padró:

No inclosos al PAM

- **Expedient de baixes d'inscripció indeguda.** S'ha preparat i tramitat l'expedient de baixes per inscripció indeguda. Estudi d'un total de 3.000 baixes proposades per l'INE, el que ha suposat l'enviament i recepció de les respostes d'una primera tanda de cartes per correu ordinari, seguida d'una tanda per correu certificat i finalment un expedient de baixa d'unes 1.000 persones.

Pressupost: recursos propis. Becaris i tècnica del padró.

- **Elaboració de l'Estudi de la Població**. S'han extret i preparat les dades del Padró per a què l'Àrea d'Estudis elabori les estadístiques que fonamenten el document.

Pressupost: corresponent a Imatge

- **Arxiu de padrons d'anys anteriors.** S'han extret i preparat les dades dels padrons dels anys 1981, 91 i 96 per imprimir-los en paper per tenir-ne còpia a l'Arxiu Municipal en un format que ocupi el mínim espai possible i amb els mínims costos d'enquadernació.

Pressupost: Recursos propis, tècniques d'informàtica i de padró

- **Actualització dels procediments del padró continu.** S'han modificat els procediments d'intercanvi d'informació amb l'INE per a l'elaboració del Padró continu per adaptar-los al què estableix la resolució de 16 de desembre de 2003.

Pressupost: Recursos propis, tècniques d'informàtica i de padró

Participació en projectes d'altres serveis i tasques de suport

- **Revisió cadastral.** S'han muntat eines de plotejat de plànols per a les revisions de camp, suport en el funcionament de les eines de cadastre d'elaboració de fitxers FICC i FXCU-1, tasques de control de qualitat i comprovació de dades.

Pressupost: recursos propis. Tècnics d'Informació de Base.

- **Centre de Coneixement Urbà.** Recollida, elaboració i creuaments de dades per proporcionar la informació gràfica i alfanumèrica necessària, així com desenvolupament d'eines per a l'automatització de l'exportació de dades per als estudis realitzats dins el projecte del Centre del Coneixement Urbà.

Pressupost: recursos propis. Tècnics d'Informació de Base.

- **Resolució de sol·licituds i incidències relacionades amb la informació de base i la cartografia.** Des de la Secció d'Informació de Base es realitzen serveis i s'atenen sol·licituds d'altres serveis i ciutadans. Al llarg del 2004 s'ha fet:

- **Vendes de productes de cartografia. Total 39 vendes.**
- **Resolució de sol·licituds d'informació o petits serveis. Se n'han fet uns 175 dels quals un 70% per departaments del propi Ajuntament i la resta demandes externes.**
- **Informes de numeració resultants de comprovacions o modificacions a la Base de Dades Ciutat, un total de 126.**

Pressupost: recursos propis. Tècnics d'Informació de Base.

- **Resolució de sol·licituds de ciutadans, altres Ajuntaments i entitats.** Per part del Padró d'habitants es resolen sol·licituds complexes que no es poden resoldre per part de les Oficines d'Atenció Ciutadana, es facilita informació a altres Ajuntaments i entitats i es fan intercanvis amb altres municipis i l'INE per mantenir el Padró continu i actualitzar les xifres anuals de població. Dins d'aquestes funcions s'han fet:

- **1.500 certificats històrics de població.**
- **Més de 2.500 oficis.**
- **Més de 400 comunicacions de relacions de baixes de persones d'altres municipis que s'han empadronat a Mataró.**
- **Enviament dels arxius mensuals i anuals de tancament de xifres, errors...**

Pressupost: recursos propis. Tècnics d'Informació de Base.

Actuacions realitzades per les seccions d'Aplicacions corporatives, Sistemes i Telecomunicacions

Objectiu PAM: Augmentar la disponibilitat, seguretat i fiabilitat dels sistemes informàtics per garantir el màxim temps de servei possible

Projectes:

- **Posada en producció del sistema d'alta disponibilitat per la Base de Dades Corporativa.** S'ha posat en producció un sistema de màquines redundades o "cluster" (adquirides a finals de 2003 amb pressupost procedent d'una subvenció) per ubicar el motor de la base de dades corporativa. S'ha aprofitat el canvi per migrar a una versió més actualitzada del sistema gestor de base de dades Oracle, concretament la 9.2.0.4.0.

Aquesta millora ens permetrà augmentar considerablement la disponibilitat i rendiment per afrontar els nous projectes que suposaran una major demanda, tant interna com externa (ciutadania per mitjà de la web, altres administracions degut a la connexió inter-administrativa de sistemes mitjançant "serveis web", etc.).

Pressupost: corresponent a 2003 (subvenció) i recursos propis.

- **Adequació de les instal·lacions del SSIT.** S'han adequat les instal·lacions, especialment el CPD (Centre de Càlcul), per protegir-lo contra possibles contingències (sistema antiincendis, control d'accés físic, ampliació de superfície del CPD, adequació de la instal·lació elèctrica i remodelació del local).

Pressupost: Servei de Gestió Econòmica (Patrimoni).

- **Implantació dels entorns de desenvolupament, proves de client i explotació,** per habilitar la metodologia de desenvolupament i minimitzar el risc dels canvis de versions en producció.

Pressupost: recursos propis.

Objectiu PAM: Millorar el servei ofert als usuaris garantint un millor i més fàcil accés als serveis informàtics corporatius

Projectes:

- **Actualització del parc de maquinari i programari estàndard.** S'ha modernitzat el parc de màquines, eliminant les obsoletes que no garantien l'accés eficient a les eines corporatives i substituint-les per aparells actuals.

Pressupost: 49.954,10 €

- **Actualització dels sistemes corporatius en plataforma Microsoft.** S'han actualitzat les versions de sistema operatiu de les màquines que presten serveis de xarxa, com ara:

- **Controlador de domini (PDC): De Windows NT 4.0 Server a Windows 2003 Server.** Es tracta de la màquina que controla l'accés als recursos de la xarxa de l'Ajuntament. Serveix de base a la resta de serveis de xarxa. S'ha actualitzat també el HW, canviant el servidor. El nou sistema incorpora la tecnologia Directori Actiu (LDAP) que servirà de base com a directori de persones per altres projectes com el portal corporatiu o la telefonia IP.

- **Controlador de reserva de domini (BDC): Actualitzada també a Windows 2003 Server és la màquina de reserva del controlador principal de domini.**

- **Servidor d'arxius d'usuari. Centralitza la compartició d'arxius, garantint la seva seguretat d'accés i de salvaguarda.** Ubica també els directoris personals dels usuaris. S'ha migrat de Windows 2000 Server a Windows 2003 Server. S'ha aprofitat per consolidar i revisar la seguretat de tots els recursos compartits.

- Servidor de correu electrònic. Ofereix el servei de correu electrònic corporatiu. S'ha migrat de Windows NT 4.0 a Windows 2003 Server i de Microsoft Exchange 5.5 a Microsoft Exchange 2003 amb importants millores quant a capacitat de les bústies i en la interfície Web d'accés al correu. S'ha actualitzat també el HW, canviant el servidor. La migració d'usuaris al nou sistema es durà a terme de forma progressiva durant 2005.
- Servidors Front-End de correu electrònic. **Són els que permeten que el nostre servidor s'entengui amb la resta de servidors de correu electrònic del món. S'han actualitzat a Windows 2003 Server.**

Pressupost: 26.000 € i recursos propis.

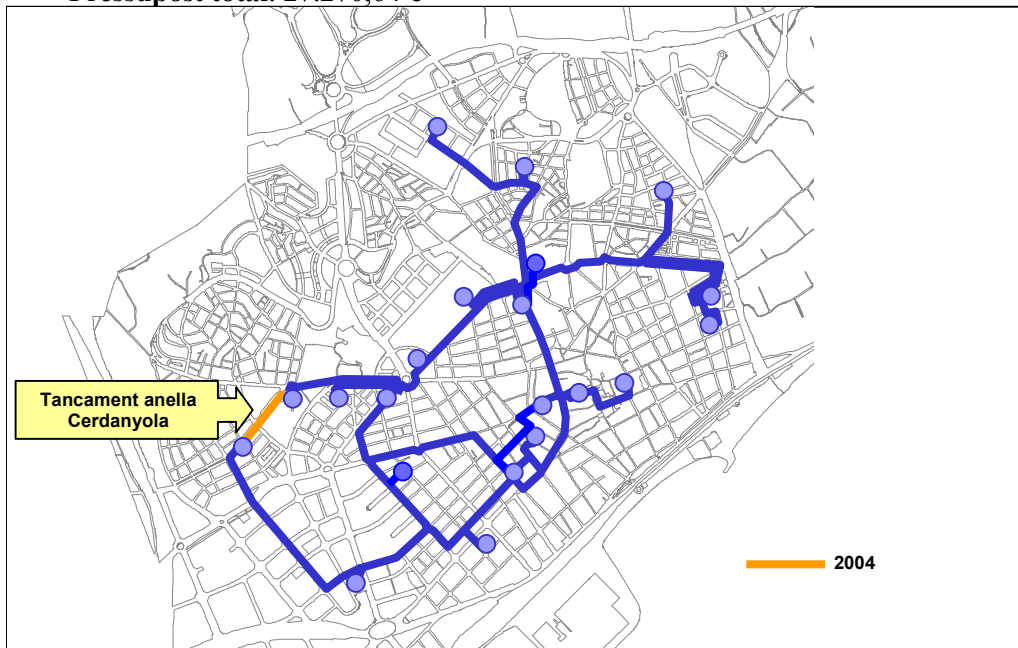
Objectiu PAM: Millorar els serveis de telecomunicacions i l'accés als mateixos d'acord amb l'establert al pla estratègic de telecomunicacions

Projectes:

- **Ampliació de la xarxa corporativa de fibra òptica per arribar a nous punts d'interès per la ciutat.** Aquest desplegament progressiu de la xarxa municipal és un aspecte estratègic que significa, d'una banda disposar d'una xarxa IP d'altres prestacions, i de l'altre un estalvi en la contractació de serveis a operadors de telecomunicacions al assumir-los en gran part des d'aquesta infraestructura pròpia.

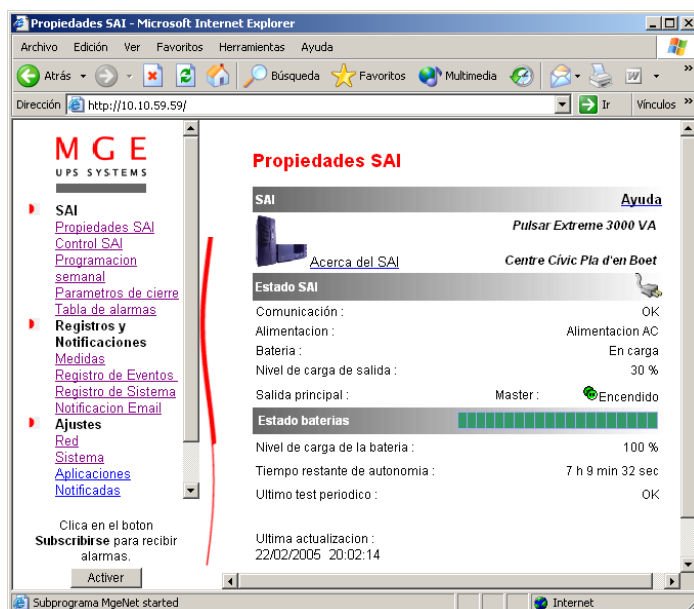
A més d'arribar amb la xarxa de fibra òptica als diferents centres de treball municipal, l'altre objectiu és reforçar els enllaços troncal tal com s'estableix en el pla de telecomunicacions de 2001. En aquest sentit, el 2004 s'ha fet una nova estesa de fibra òptica entre les dependències municipals del centre cívic de Cerdanyola i l'Escola Universitària Politècnica, encara pendent d'entrar en funcionament, instal·lació que permet tancar una altra anella de fibra òptica, aspecte clau per garantir la fiabilitat de la xarxa.

Pressupost total: 27.270,64 €



- **Adequació nodes de telecomunicacions.** Amb l'objectiu d'assegurar al màxim el continuat funcionament dels diferents nodes de telecomunicacions, s'han anat equipant aquests amb sistemes d'alimentació ininterrompuda, els quals en el passat exercici s'han dotat d'un sistema de monitorització remota –SNMP- a través de la xarxa IP, que permet conèixer en temps real i a distància l'estat de funcionament del S.A.I. (càrrega, descàrrega, nivells de tensió entrada/sortida, alarmes, etc.)

Pressupost total: 2.544,59 €



- **Telefonia IP.** El 2003 es va adquirir un sistema de telefonia IP CISCO (Call Manager 3.3), que possibilita donar servei de telefonia interna a totes aquelles dependències on hi tenim xarxa IP, aportant un estalvi en manteniments de centraletes i serveis contractats a operadors de telecomunicacions innecessaris, i cost zero en les trucades entre les seus de l'Ajuntament. A més, des del punt de vista tecnològic s'aconsegueix una convergència de tecnologies per a veu i per a dades –una única xarxa per a tot (IP)-, aspecte estratègic que ja s'esmentava al pla de telecomunicacions 2001.

Alguns avantatges:

- **Permet fer arribar el servei telefònic on arribi xarxa IP**
- **Pla de numeració únic a tota la xarxa**
- **Estalvi en nombre de centraletes i llurs interconnexions**
- **Estalvi i concentració de serveis contractats**
- **Estalvi en trucades internes (cost zero)**
- **Estalvi en cablejat en interior d'edificis (una única base per a veu/dades)**
- **Optimització de recursos de fibra òptica**
- **Menys cost de manteniment**
- **Menys cost de gestió/administració del servei**
- **Possible integració d'aplicacions i serveis multimèdia**

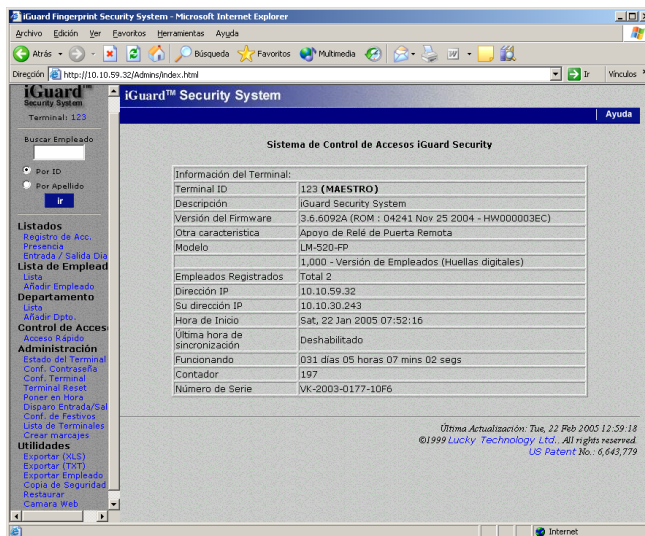
Pressupost total: 46.910,00€.

Durant el 2004 i seguin la línia d'implantació d'aquest sistema de telefonia IP, que el SSIT pretén que sigui el del futur a tot l'Ajuntament, s'ha treballat en els següents projectes:

- Nou centre cívic Pla d'en Boet. **Aprofitant la construcció del nou centre cívic i la reubicació de diversos usuaris, s'ha implantat una única infraestructura de veu/dades assolint la telefonia IP fins al lloc de treball. Aquest és el primer centre municipal en què es produeix l'efecte desitjat de convergència en IP en una única tecnologia:**

- telefonia IP
- xarxa de dades IP
- control de presència IP
- control d'accés biomètric IP (sala rack telecomunicacions)
- monitorització del S.A.I. IP

A destacar la implantació d'un sistema de control d'accés a la sala del rack de telecomunicacions, un sistema biomètric de lectura de l'empremta digital, que per tant evita portar targetes magnètiques o de proximitat sempre al damunt. A més, es pot gestionar des de qualsevol punt de la xarxa amb la deguda autorització, i no requereix hardware adicional ni servidors dedicats, ja que incorpora un servidor web en el mateix dispositiu. A mesura que es puguin anar instal·lant altres terminals de control iguals, permet replicar la base de dades del personal autoritzat automàticament si és necessari.



Aquest projecte s'ha gestionat des del SSIT amb pressupost del projecte del Servei d'Obres.

El pressupost assignat per Obres a la infraestructura de telecomunicacions del centre cívic, inclòs el S.A.I., ha estat de 15.861,04€.

- Nou concurs per al sistema de telefonia IP. **Amb aquesta contractació del 2004 es pretén substituir els enllaços entre centraletes actuals amb fibra òptica dedicada per connexió, per enllaços de veu IP amb un router per centraleta. Aquest escenari permet:**

- Aprofitar la capacitat de IP per autocommutar encaminaments en cas de caiguda de trams de fibra òptica, i que aquestes incidències afectin mínimament als usuaris del servei telefònic, a l'igual que per la xarxa de dades.
- Escalabilitat per a permetre a mig termini fer la substitució total de les centraletes tradicionals i connectar els primaris públics contractats de l'operador de telecomunicacions als routers esmentats, aconseguint la migració total a la telefonia IP fins el lloc de treball.

També s'ha contractat la redundància de l'actual CallManager per augmentar la fiabilitat del sistema, i la introducció de la funcionalitat de la missatgeria en un servidor Cisco Unity amb poques llicències per a començar a provar la viabilitat d'implantació del sistema a la Corporació.

Aquesta licitació s'ha adjudicat finalment a l'empresa Unitronics i la seva implantació serà durant el 2005.

- **Concurs de serveis de telecomunicacions 2004.** El 2004 ha finalitzat el contracte de serveis de telecomunicacions vigent i que estava adjudicat des del 2002 a Telefònica (lot telefonia fix), Vodafone (lot telefonia mòbil) i Auna (lot dades/internet).

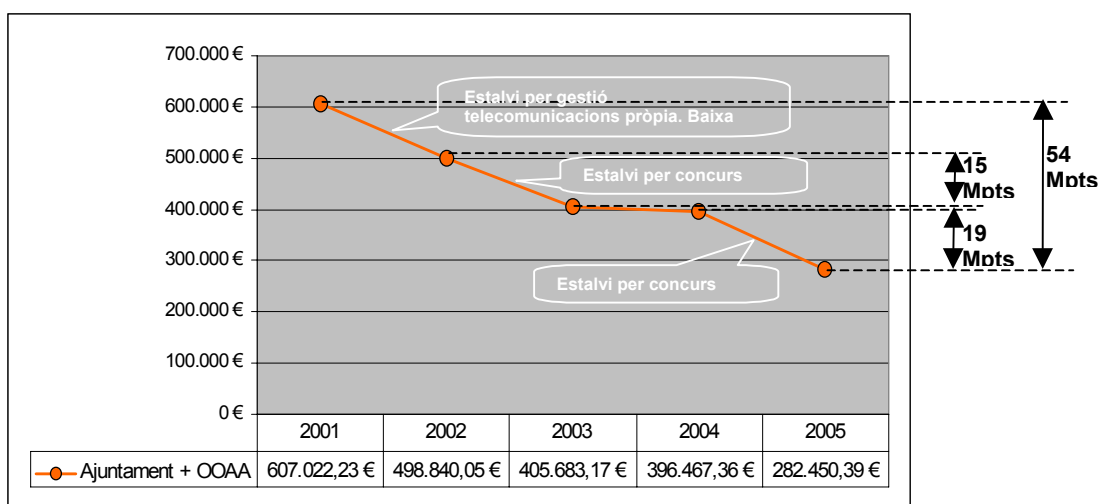
En la preparació dels plecs tècnics del nou concurs s'ha contractat la col·laboració de la consultora Sayós&Carrera, empresa amb experiència en el sector i que ha conduït altres concursos de l'administració local com l'Ajuntament de Barcelona, Tarragona, etc.

L'estructura en lots del concurs ha estat la mateixa que el 2002: 3 lots (fix, mòbil, internet), amb un preu de licitació –Ajuntament i Organismes Autònoms- de 761.605€ per 2 anys de contracte renovables, és a dir 380.802,75€/anuals.

Els adjudicatari han estat finalment els següents operadors:

- **LOT 1 (telefonía fix): AUNA**
- **LOT 2 (mòbil): VODAFONE**
- **LOT 3 (dades/internet): AUNA**

Els estalvis anuals estimats en funció dels preus pressupostats són:



* Càlcul estimat efectuat segons les ofertes presentades per Auna i Vodafone, i amb els serveis actuals establerts al plec de condicions tècniques del concurs de serveis de telecomunicacions; s'ha tingut en compte la despesa del contracte de manteniment de les centraletes. En cap cas es té en compte la retribució del 010 i 807.

Cal destacar que l'adjudicació no s'ha basat només en criteris econòmics. A destacar la proposta d'Auna de fer la provisió de serveis 100% amb accés directe, ja sigui amb cable/fibra òptica/ràdio pròpia com per desagregació de bucle (parell telefònic). Això és possible gràcies a l'aposta que fa Auna per Mataró implantant la seva infraestructura en els 2 nodes de telecomunicacions existents del terme municipal (fins ara era present en 1) i que a través del parell telefònic (desagregació de bucle o ULL), pot donar servei abastant la totalitat del territori.

Per tant, una conseqüència immediata d'aquest concurs esdevé una millora per la ciutat, ja que a partir d'aquest moment tant el sector residencial com empresarial podrà tenir una alternativa real i completa per contractar serveis de telecomunicacions.

Però en el cas del lot de dades/internet les diferències tècniques són més destacables. Auna ens permet afegir seus a la intranet mitjançant la tecnologia SDSL –implantada per primera vegada a Mataró–, tecnologia d'accés simètric i amb garantia de servei elevada (75%) que

és apte per a connectar seus de tipus petit amb una amplada de banda molt apropiada (2Mbps), justament aquelles seus on la amortització de la inversió en fibra òptica pròpia és més qüestionable.

Adicionalment, Auna implementarà polítiques de prioritització de paquets de tràfic de veu en aquests enllaços per tal de facilitar a l'Ajuntament la implementació de la telefonia IP també en aquestes seus, aspecte que permet tenir un projecte global tecnològic LAN/WAN i un compromís amb totes les parts davant aquesta estratègia.

Pressupost SSIT col·laboració plecs: 9.100,00€

Pressupost SSIT col·laboració implantació: 10.846,00€

- **Gestió del manteniment d'infraestructures de telecomunicacions.** L'Ajuntament manté el criteri de disposar d'un model mixt en telecomunicacions basat en una infraestructura pròpia (cable, electrònica, centraletes, etc.) i en serveis contractats a operadors de telecomunicacions.

Pel què fa a la infraestructura pròpia, el Servei de SIT fa la gestió dels contractes de manteniment i la gestió operativa de:

- **Manteniment de la xarxa de fibra òptica municipal (20Km)** [Instalinfo]
- **Manteniment 1 centraleta del 010** [T-Systems]
- **Manteniment 5 centraletes Ericsson MD110 i 1 BP50** [Adatel]
- **Manteniment S.A.I. dels racks dels nodes de telecom.** [MgeUps]

Pressupost total: 30.070,55 €

El cost del manteniment de les centraletes Ericsson està assumit per partides de Compres i Contractacions.

Objectiu PAM: Potenciar els canals d'atenció al ciutadà mitjançant la utilització de les noves tecnologies i facilitar l'accés del ciutadà a les noves tecnologies

Projectes:

- **Publicació d'informació referent a cens i resultats electorals.** El cicle electoral que es va iniciar amb les eleccions Municipals de maig de 2003 ha comptat amb diverses innovacions quant als canals de comunicació del cens i els resultats:
 - **Consulta del cens electoral per mitjà de la web, que ha permès als electors comprovar les seves dades sense haver de desplaçar-se a les oficines d'atenció ciutadana.**
 - **Presentació dels resultats en la web en temps real, a mesura que avança l'escrutini.**
 - **Renovació de la publicació, tant en el seu format com en la manera d'elaborar-la, que permet una disponibilitat immediata gràcies a la connexió directa amb la base de dades.**

Pressupost: recursos propis.

- **Projecte de connexió interadministrativa.** Implantació en real del projecte dirigit per CAT365 que té per objectiu comunicar i acreditar dades del Padró municipal d'habitants entre diferents administracions públiques. A més de Mataró, hi participen 9 municipis més, entre ells Barcelona, Terrassa i Sant Boi, diversos departaments de la Generalitat de Catalunya i organismes d'àmbit estatal com Policia i Tràfic. Hi col·laboren Localret i CATCert.

Pressupost: desenvolupat en col·laboració amb Cat365 amb una subvenció del Departament de Governació de la Generalitat de Catalunya.

Objectiu PAM: Crear noves aplicacions i millorar les existents per donar resposta a les necessitats dels diferents departaments

Projectes:

- **Implantació d'un portal intranet amb serveis i informació per als treballadors.** Durant aquest any s'ha dissenyat i desenvolupat el nou portal intranet pels treballadors de l'Ajuntament i Organismes Autònoms. A finals d'any s'ha fet una prova pilot en el SSIT i el Servei de RH que ha portat a la realització d'algunes millores. El nou portal es posarà en producció per tota l'organització en el primer semestre de 2005.

Pressupost: 64.902 €.

Objectiu PAM: Adequar els sistemes i l'organització del Servei per donar suport al model de gestió de l'Ajuntament potenciant la transversalitat i la compartició d'informació entre els diferents serveis

Projectes:

- **Anàlisi i implantació de l'aplicació de Pressupost per programes.** Arran de la nova estratègia de gestió per programes que ha implantat l'organització el 2004, s'ha desenvolupat una aplicació per a l'elaboració del Pressupost. Aquesta aplicació permet definir programes, subprogrames i projectes o activitats i vincular aquests programes amb partides i conceptes del Pressupost.

Aquesta aplicació a mida està integrada amb l'aplicació corporativa de comptabilitat SICAP. L'any 2005 se li ampliarà la seva funcionalitat i se n'hi afegiran de noves, com la definició i entrada d'indicadors manuals. Els projectes definits amb aquesta aplicació seran el vincle d'unió amb la resta de dades estratègiques i operatives que configuraran el quadre de comandament.

Pressupost: recursos propis.

- **Definició i implantació de l'entorn de Seguretat de les aplicacions corporatives.** S'ha definit i desenvolupat l'entorn de seguretat comú a totes les aplicacions corporatives i que permetrà definir d'una manera flexible els privilegis d'ús de les aplicacions per part dels usuaris. A mesura que les aplicacions corporatives facin servir el nou component de seguretat, i aquest s'integri amb el Directori Actiu de Windows, s'aconseguirà el "login únic" a tots els recursos de sistemes d'informació de l'organització.

Pressupost: recursos propis.

- **Definició i implantació de la base de dades unificada de Persones.** S'ha implantat una primera fase en la unificació de les bases de dades de persones físiques i jurídiques (ciutadans, treballadors, organitzacions, entitats, tercers, etc.) amb la definició del model i dels processos associats a aquestes dades. L'organigrama de l'Ajuntament i els treballadors assignats a cada àrea ja estan en aquesta base de dades per l'ús comú de totes les aplicacions que treballen amb aquestes dades.

Pressupost: recursos propis.

Objectiu PAM: Racionalitzar el Servei: es descentralitzen funcions i es defineixen, delimiten i consoliden aquelles que li pertocuen

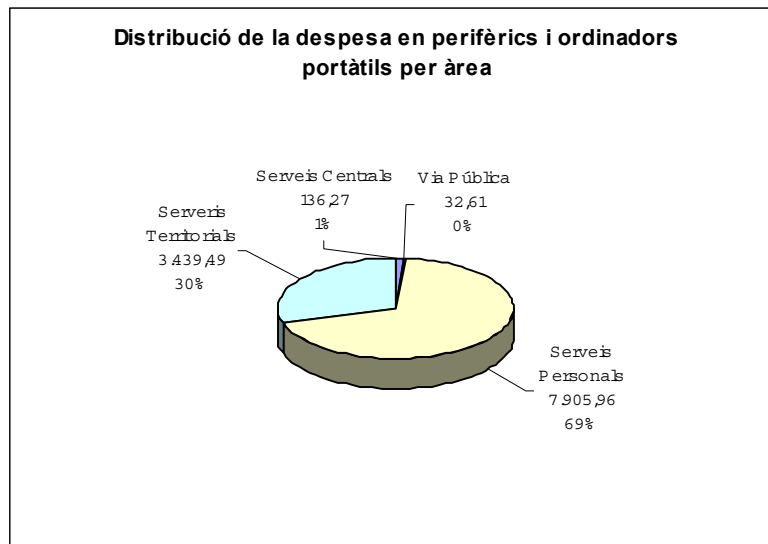
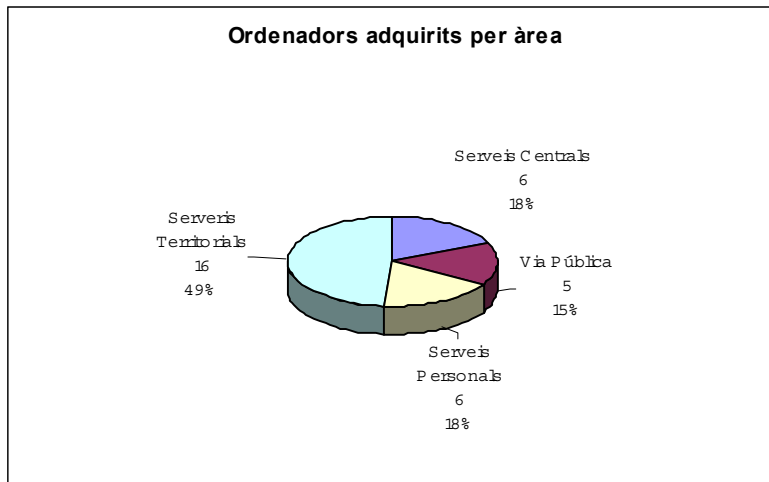
Aquest objectiu té dependències, com ara la renovació de la cartografia i el desenvolupament d'eines informàtiques que permetin a l'usuari ser autosuficient, que han retardat la seva execució.

Indicadors

Ordinadors personals i impressores adquirits i reciclats

Ordinadors personals, portàtils, impressores i perifèrics adquirits

S'han adquirit un total de 33 ordinadors nous amb una despesa de 37.438 ,68 €. També s'han instal·lat altres perifèrics, amb una despesa total de 11.514,33€. La distribució de la seva instal·lació per àrees és la següent..



Resum de les tasques d'operació de telecomunicacions

Tot i no disposar encara d'una eina informàtica per gestionar les tasques d'operació (tant d'infraestructura pròpia com de serveis contractats), es mostra a continuació un resum d'actuacions:

Incidències/sol·licituds resoltes	145
Incidències relacionades amb ADSL	8
Número d'aparells espatllats	35
Trasllats	16
extensions donades d'alta	37
Reprogramacions de centraleta:	
Desviaments	17
Canvis de categoria	12
Grups de captura	13
Mòbils	7

Connexió de seus a la xarxa de fibra òptica

Pel que fa a les dependències connectades amb fibra òptica, són les mateixes que el 2003, perquè les actuacions s'han centrat en reforçar els troncsals i no tant en arribar a noves dependències.

En aquest sentit, i donat que ja s'està donant aquest servei de xarxa de fibra òptica a les principals seus de l'Ajuntament, es considera que malgrat es pugui fer alguna actuació puntual per arribar a alguna seu propera a nodes de telecomunicacions ja existents, les seus pendents es poden cobrir amb el sistema Intranet Lan-to-Lan (VPN) a través de l'operador de telecomunicacions (Auna), sistema que cobreix bé les necessitats d'aquestes, i les inversions en fibra òptica pròpia se seguiran centrant en reforçar les anelles troncsals principalment.

Pla Telecom Fibra Òptica	Dependències prioritat 1	Dependències prioritat 2	Dependències prioritat 3	Dependències prioritat 4
Estat a 2001	Ajuntament Riera Oficines Carreró S.Territorials Euromat Esmandies Manteniment Patronat Cultura Arxiu Municipal Sanitat i S.Socials Patronat d'Esports Oficines c/Sta Marta Registre Propietat Impem c/Herrera Teatre Monumental	Figueretes Museu Eupm I.P.Miquel Biada Aigues Mataró Nou edif. Aigües	Centre Cívic Molins Oficina Def. Ciutadà	-
2002	ccCerdanyola Recinte Firal Nou edif. Via Pública	ccRocafonda	-	-
2003	-	Sidral Centre Cívic Boet Edif. Tesa	-	-
Pendents	Tecnocampus (nou)	Biblioteca Municipal	Centre Cívic Cirera Piscina Municipal Mercat Plaça Cuba Escola A.Taronjers Equip P. Madoz Can Boada	El Sorrall Viver Mpal Magatzem C/Form Magatzem Energia

6. L'ATENCIÓ CIUTADANA

Missió del Servei d'Atenció Ciutadana: Millora Continuada en l'atenció dels ciutadans i ciutadanes de Mataró

- **OBJECTIUS PAM 2004**

- 1.1. La transparència i la qualitat en els serveis públics**

- 1.1.1. Simplificar i apropar els serveis ciutadans i les gestions ciutadanes, buscant la màxima qualitat i el mínim cost.

- 1.1.3 Aprofundir en un model de gestió basat en cinc eixos: la transversalitat, la descentralització, l'orientació als resultats i la professionalització, tenint sempre com a referent la ciutadania.

- **OBJECTIUS OPERATIUS:**

Dins el Programa d'Actuació Municipal 2004, es van marcar els següents objectius operatius:

- Reduir en un 15% el temps d'espera en les oficines d'atenció ciutadana i en el telèfon 010
- Fer l'estudi de la posada en marxa de la bústia de queixes i suggeriments
- Edició d'una guia d'acollida i de serveis per a totes aquelles persones que s'empadronin a Mataró

• **PROJECTES REALITZATS I AVALUACIÓ**

OBJECTIU : reducció en un 15% el temps d'espera	
TELÈFON 010	
Grau d'assoliment	100%
Actuacions i valoració	<p>L'objectiu de reduir el temps d'espera en les trucades al telèfon 010 s'ha complert. Per aconseguir-ho s'han portat a terme les següents mesures:</p> <ul style="list-style-type: none"> • Reforç de l'equip d'atenció telefònica i adequació dels efectius d'atenció segons franges horàries: <ul style="list-style-type: none"> • L'equip d'atenció s'ha reforçat amb 1 operador més al dia, el que suposa una cobertura de 40 hores més per setmana. • El 010 es reforça en èpoques de campanyes puntuals per tal d'evitar aglomeracions i esperes innecessàries. • S'han adequat els horaris dels operadors en funció dels volums de trucades, redistribuint els recursos en funció de la demanda. • Se substitueixen sistemàticament les baixes per malaltia o vacances dels operadors del 010, de manera que no es perdien efectius d'atenció. • Agilització en la resolució dels tràmits i millores en el programa informàtic d'inscripcions.
OBJECTIU : reducció en un 15% el temps d'espera	
Oficines d'Atenció Ciutadana	
Grau d'assoliment	50%
Actuacions i valoració	<p>L'objectiu de reducció del temps d'espera en les oficines d'atenció ciutadana, s'ha complert només parcialment.</p> <p>En la <i>Carta de Serveis</i> del Servei d'Atenció Ciutadana, prenem el compromís de:</p> <p style="text-align: center;"><i>“Per a gestions complexes, el temps d'espera no superarà els 20 minuts”</i></p> <p>Si bé durant l'any 2003 aquest objectiu era assolit en un 83% de les atencions, en aquest 2004, l'objectiu s'ha assolit en el 89% de les atencions (Tenint en compte l'augment de públic atès aquest any en relació a l'any anterior: 100.208 per l'any 2003, en front de les 111.922 persones ateses l'any 2004).</p> <p>Per aconseguir aquesta millora en els temps d'espera, s'han portat a terme les següents mesures:</p> <ul style="list-style-type: none"> • Potenciar els tràmits curts de manera separada de la resta de tràmits : <ul style="list-style-type: none"> • Aquells tràmits que no tenen una durada de més de 5 minuts en la seva gestió han estat tractats de manera separada, abocant-hi els recursos necessaris . • S'han reforçat els equips de treball de tardes en els moments de campanyes fortes que han provocat gran afluència de públic. • S'han proposat millores en els recursos tecnològics per evitar disfuncionaments a l'hora de tramitar. Ens consta que durant l'any 2005, el SSIT farà canvis en les aplicacions corporatives de cara a millorar la gestió d'expedients, solucionant així els problemes de gestió que puguem tenir les oficines d'atenció ciutadana. • S'han consolidat les oficines de Rocafonda i Cerdanyola. Aquest fet ha ajudat a descentralitzar la gestió de l'Oficina Centre.

OBJECTIU: Edició d' una guia d'acollida i de serveis per a totes aquelles persones que s'empadronen a Mataró

Grau d'assoliment	100%
Actuacions i valoració	S'ha editat una "Guia de l'empadronament" per tal que serveixi d'ajuda tant a les persones que s'empadronen per primera vegada a la nostra ciutat com per aquelles que canvien de domicili. En aquesta guia es pot trobar informació molt pràctica sobre el que ha de fer un ciutadà/ana quan s'empadrona: des dels canvis d'obligat compliment fins a la informació necessària per a la contractació de serveis.

OBJECTIU: Estudi de la Bústia de queixes i suggeriments

Grau d'assoliment	100%
Actuacions i valoració	L'estudi de la Bústia de Queixes i Suggeriment ha estat portat a terme pel servei de Qualitat i Gestió de Processos. La seva posada en funcionament serà al llarg del l'any 2005.

- **INDICADORS ATENCIÓ PRESENCIAL, TELEFÒNICA I TELEMÀTICA (Servei de l'Oficina d'Atenció Ciutadana)**

A. Persones ateses

Persones ateses pel SERVEI D'ATENCIÓ CIUTADANA	
Presencialment	111.922
Telefònicament 010	94.040
Telefònicament Centraleta de l'Ajuntament	46.973
Via web	1.774
Total persones ateses	254.709

B. Gestions realitzades

Gestions realitzades pel SERVEI D'ATENCIÓ CIUTADANA	
Presencialment	207.560
Telefònicament	94.040
Via web	1.774
Total persones ateses	303.374

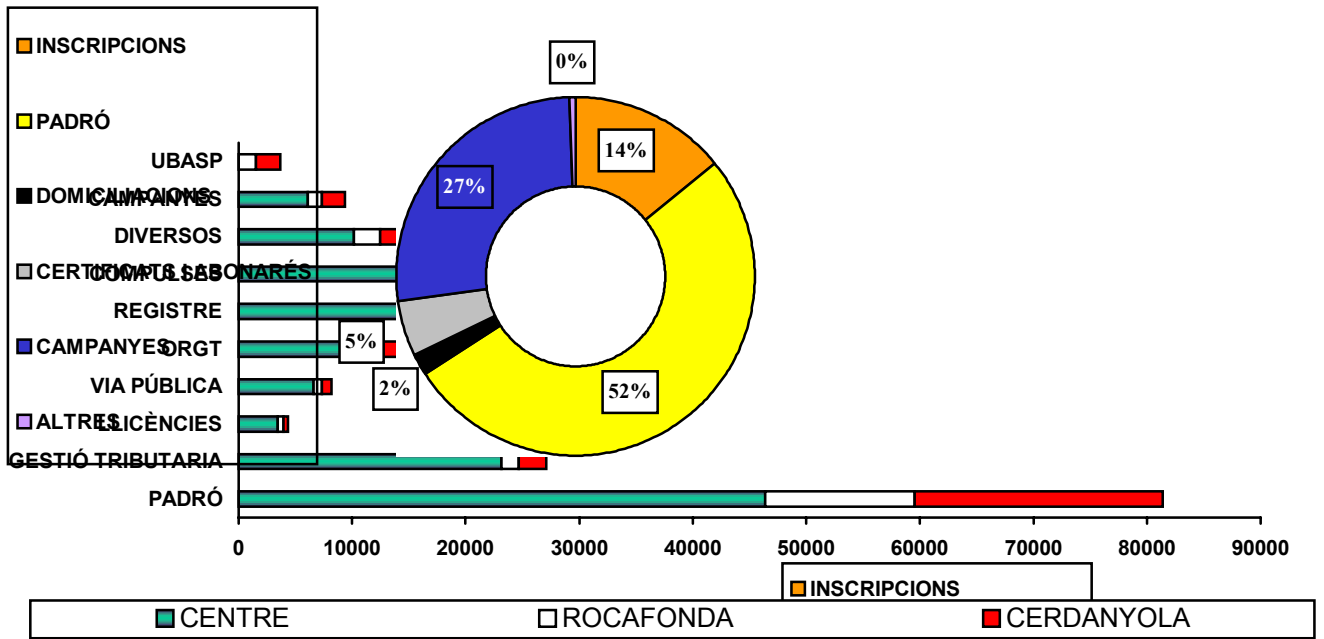
C. Incrementos comparatius 1999 a 2004

Incrementos comparatius de 99 a 2004						
Marc comparatiu	1999	2000	2001	2002	2003	2004
Persones ateses presencialment	51.792	64.812	69.357	71.108	100.208	111.922
Persones ateses telefònicament	23.637	26.987	29.697	77.807	139.247	141.013
Persones ateses Telemàticament*	-	-	-	2.268	4.127	1.774
Total persones ateses	75.429	91.799	99.054	151.183	243.582	254.709
Total gestions realitzades	103.553	122.559	145.894	197.146	271.059	303.374
Mitjana de gestions per persona	1'3	1'3	1'4	1'3	1'2	1,2

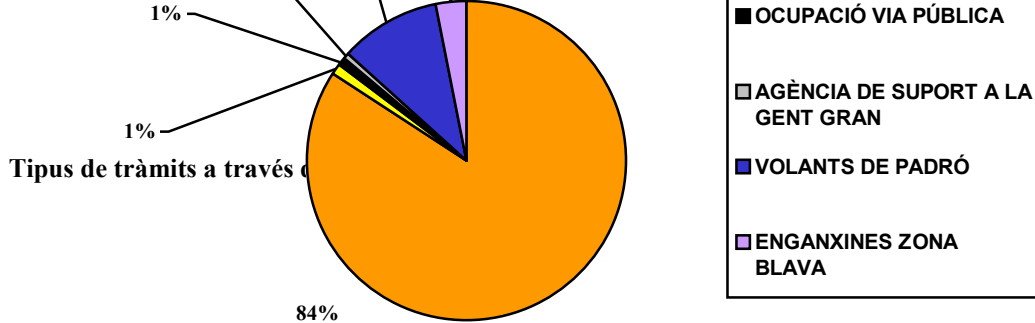
* : Les dades de tràmits Web, que ens han estat facilitades pel SSIT, i exposades en aquesta memòria d'activitat, fan referència a les persones que han utilitzat el WEB. En cap cas es tracta d'una memòria de "Coordinació WEB", que és d'un abast molt més ampli. Aquestes dades poden ser considerades com a parcials, ja que no inclouen els indicadors que es puguin comptabilitzar a d'altres serveis, donat que es tracta de la memòria de gestió del Servei d'Atenció Ciutadana.

D. Tipologia de tràmits realitzats (Tipologia del servei prestat)

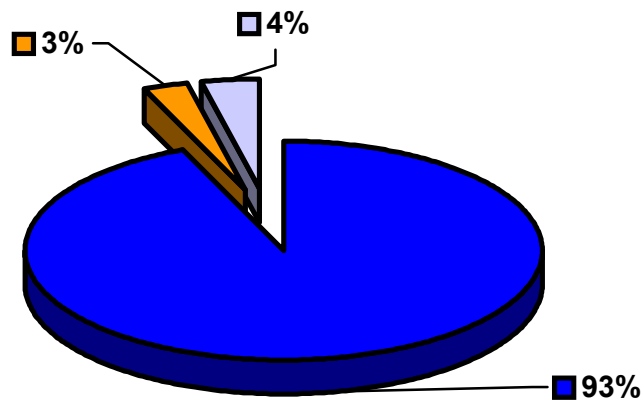
Presencialment: 207.560 gestions realitzades a través de les Oficines d'Atenció Ciutadana de Rocafonda, Cerdanyola i Centre durant l'any 2004.



Telefònicament: 94.040 trucades ateses a través del telèfon 010 durant l'any 2004, de les quals:



Telemàticament: 1.774 tràmits realitzats a través del web durant el 2004



7. SOTSDIRECCIÓ DE PLANIFICACIÓ I QUALITAT

7.1 SERVEI D'ESTUDIS I PLANIFICACIÓ

MISSIO

Gestió de la informació com a recurs estratègic per a la presa de decisions dels agents que interactuen en el nostre territori

APORTACIO AL PROGRAMA D'ACTUACIÓ MUNICIPAL 2004

L'aportació del Servei d'Estudis i Planificació al Programa d'Actuació Municipal 2004 s'ha centrat en els següents objectius:

2.3.1.: Mantenir la coordinació amb les altres ciutats mitjanes de l'arc metropolità

Les accions desenvolupades dins d'aquest objectiu són les següents:

2.3.1.1. Difusió d'informació socioeconòmica actualitzada i comparada amb altres ciutats mitjanes de la Regió Metropolitana

Valoració S'ha complert el 100% de l'objectiu inicial

Descripció L'Informe de Conjuntura Socioeconòmica de Mataró ha anat adaptant l'anàlisi de les variables per fer tractaments comparatius de la informació socioeconòmica amb d'altres ciutats mitjanes: Diagrama d'informació local a Mataró (comparació amb la província de Barcelona), anàlisi Shift-Share. El monogràfic de l'Informe número 16 va tractar "L'evolució de Mataró comparada amb altres ciutats mitjanes de la Regió Metropolitana de Barcelona".

2.3.1.2. Participació en la planificació estratègica conjunta a nivell metropolità: Pacte Industrial, Pla Estratègic de Barcelona, Fòrum de municipis del litoral de la RMB, 7 ciutats mitjanes de l'Arc Metropolità

Valoració S'ha complert el 100% de l'objectiu inicial

Descripció Al llarg de l'any 2004 s'ha continuat participant en les activitats organitzades per aquestes institucions.
Pel que fa al Pacte Industrial de la Regió Metropolitana es participa en les comissions de treball, centrades en els següents eixos d'activitat: la formació, l'activitat econòmica, l'accessibilitat i la innovació. Com a productes, aquest any s'han elaborat els següents estudis: La Base Industrial de la Regió Metropolitana de Barcelona. Estructura de la Indústria i Dinàmica Recent de la Indústria Metropolitana 1997-2002 i "Una primera anàlisi de la innovació a la Regió Metropolitana de Barcelona. Indicadors i Infraestructures d'Innovació" (VIII Consell General del Pacte Industrial, 26 d'abril de 2004).
En el Ple de data 18/03/2004, es va aprovar l'adhesió de l'Ajuntament de Mataró al Fòrum de Municipis del Litoral de la RMB i la participació en el Pla Estratègic per al Litoral de la RMB. Es disposa d'un informe de situació dels treballs realitzats en el període juny-octubre 2004. La publicació dels documents definitius Pla Estratègic es preveu per al mes de setembre de 2005.

2.3.1.3. Iniciatives per a la creació de xarxes territorials

Valoració S'ha complert el 100% de l'objectiu inicial

Descripció A través del projecte Perfil de la Ciutat "Mesura de la Qualitat de Vida i la Sostenibilitat de les ciutats mitjanes europees" s'ha establert una metodologia basada en la comparació d'indicadors entre 10 ciutats mitjanes de la província de Barcelona i d'altres ciutats europees.
S'han establert els lligams necessaris a nivell comarcal per a la participació en el projecte Pla Estratègic Tèxtil del Maresme.

2.3.1.4. Participació en la xarxa tèxtil (ACTE)

2.3.1.5. Elaboració de projectes per a l'obtenció de recursos externs lligats a iniciatives tèxtils

Valoració S'ha complert el 100% de l'objectiu inicial

Descripció L'any 2004 s'ha continuat participant activament en les activitats desenvolupades per la xarxa ACTE (Associació de Col·lectivitats Tèxtils Europees). Més concretament, en el període 2004-2005 s'està portant a terme el projecte "Plans Estratègics Tèxtils Locals", en el qual participen diferents institucions públiques coordinades pel Consejo Intertextil Español. L'objectiu principal és impulsar el canvi en l'orientació a mig termini de les activitats del sector tèxtil, on es preveu el disseny d'estratègies d'intervenció en les empreses tèxtils en deu territoris seleccionats

2.3.2.: Treballar per articular un sistema de ciutats a l'entorn de Mataró que afavoreixi la planificació estratègica i del territori

2.3.2.1. Estudi de serveis mancomunats – Mataró i municipis de l'entorn Centre de Serveis TIC, ...

Valoració S'ha complert el 100% de l'objectiu inicial

Descripció En el marc dels Pactes Territorials per a l'Ocupació es va portar a terme l'estudi per a la "Diagnosi Estratègica i el model de desenvolupament de ciutat" que analitza diferents àmbits d'actuació clau de la ciutat i el seu entorn.

2.3.3.: Desenvolupar i diversificar l'economia de Mataró

- 2.3.3.1. Elaboració del pla de suport a la transformació dels sectors productius de la ciutat
- 2.3.3.2. Recerca de finançament per a aquest pla

Valoració S'ha complert el 100% de l'objectiu inicial

Descripció El Pla de suport es reconduirà a través de la diagnosi estratègica i el Pacte per al Desenvolupament Econòmic i Social. L'any 2004 s'ha portat a terme "l'Estudi d'elaboració i presentació del DAFO de Diagnosi Estratègica i el model de desenvolupament de ciutat".

4.2.7.: Potenciar l'anàlisi i informació de ciutat

- 4.2.7.1. Incorporació de nous apartats i indicadors en el sistema d'informació
- 4.2.7.2. Sistema de consulta d'indicadors a la WEB

Valoració S'ha complert el 100% de l'objectiu inicial

Descripció S'ha creat un sistema de consulta de la informació socioeconòmica accessible a través de la pàgina web de l'Ajuntament de Mataró (Mataró en xifres) (<http://mataro.org/document.php?id=5200>)

- 4.2.7.3. Posada en funcionament de la base d'estudis a la intranet

Valoració S'ha complert el 60% de l'objectiu inicial

Descripció La base d'estudis ja està dissenyada. Queda pendent l'adaptació dels estudis del conjunt de l'Ajuntament a la base i la seva posada en funcionament a la Intranet.

- 4.2.7.4. Creació d'un registre d'estudis municipals

Valoració S'ha complert el 95% de l'objectiu inicial

Descripció Falta validar la informació del registre d'estudis amb el seu desenvolupament a finals d'any

AVALUACIÓ DE PROJECTES

Projecte	Publicacions d'informació socioeconòmica	
Descripció	Informació actualitzada a la conjuntura social i econòmica de la ciutat de Mataró i el seu entorn.	
Productes	Observatori del Mercat de Treball de Mataró	4
	La informació que integra és relativa a l'atur i la contractació registrada desagregada per sexe, edat, nivell formatiu i sector econòmic. L'anàlisi es realitza a més de l'àmbit de Mataró, al seu Mercat de Treball, i l'àmbit de la província de Barcelona. Publicació dels números 32, 33, 34 i 35.	
	Informe de Conjuntura Socioeconòmica de Mataró	2
	Anàlisi semestral de la conjuntura social i econòmica a través de les principals variables de la nostra economia (consum, activitat, ocupació,...) i del seu entorn Publicació dels números 15 i 16. Monogràfics: L'economia social a Mataró (núm. 15) i L'evolució de Mataró comparada amb la d'altres ciutats mitjanes de la Regió Metropolitana de Barcelona (núm. 16)	
	Estudi de la població de Mataró (1 de gener de 2004)	1
	Anàlisi anual i evolució de les principals dades del Padró Municipal d'Habitants (natalitat, mortalitat, edat mitjana, esperança de vida, immigració...)	

INDICADORS

Retard dels informes respecte data de les dades (mesos)	14
Retard dels observatoris respecte data de les dades (mesos)	16
Nombre d'assistents presentació informe conjuntura	93
Nombre de subscripcions	
Valoració dels usuaris de les publicacions	

Projecte	Atenció de comandes externes d'informació socioeconòmica	
-----------------	---	--

Descripció	Servei destinat a atendre les demandes específiques d'informació socioeconòmica de Mataró i l'entorn que no cobreixen els nostres productes estandaritzats	
------------	--	--

Productes	Total comandes	L'any 2004, es van atendre un total de 214 comandes externes, fet que suposa una reducció del 7,6% respecte de l'any anterior.
-----------	----------------	--

	Procedència	Un 33,5% de les comandes són generades pel propi Ajuntament, un 35,4% per l'Institut Municipal de Promoció Econòmica i el 31,1% restants per agents externs.
--	-------------	--

	Tipologia	Econòmic (34,4%) Social (34%) Econòmic i social (8,5%) Noves Tecnologies (7,5%) Sostenibilitat (2,4%) Recursos Externs (8%) Altres (5,2%)
--	-----------	---

INDICADORS

Temps mig de resposta	1,37 dies
Temps mig d'elaboració	1 hora
Comandes d'abast no econòmic (demogràfic, social) sobre total	34 %
Percentatge de comandes satisfetes	99,1%

Projecte	Estudis i temes específics	
-----------------	-----------------------------------	--

Descripció	Servei destinat al coneixement d'aspectes concrets de l'entorn socio-econòmic, útils per a la presa de decisions	
------------	--	--

Productes	<ul style="list-style-type: none"> - Avaluació d'Hàbits, Motivacions i Percepció de la ciutat de Mataró - Base productiva TIC a la comarca del Maresme - Responsabilitat Social de les empreses - Serveis domiciliaris - Treballadors autònoms a Mataró - Pla de Sortida de la incubadora de base tecnològica - Diagnosi Estratègica i el model de desenvolupament de ciutat - Pla Estratègic Tèxtil del Maresme (2004-2005) 	
-----------	--	--

INDICADORS

Nombre d'estudis realitzats	8
Proporció cofinançada	30%

Projecte	Gestió d'informació i coneixement generat
-----------------	--

Descripció	Desenvolupament d'eines i mecanismes destinats a una major difusió i aprofitament de la informació i coneixements generats dins l'organització, els quals són necessaris per al seu millor funcionament
------------	---

Productes	- Base d'estudis estandaritzada La base d'estudis ja és operativa, queda pendent la decisió de la conveniència de penjar-la a la Intranet.
-----------	--

	- Sessions tècniques Subministrament periòdic de les principals dades socio-econòmiques de la ciutat per a la confecció del quadre de comandament de l'Ajuntament. Realització de reunions informatives amb tècnics de l'IMPEM per difondre les principals conclusions obtingudes a partir de l'anàlisi de les dades més actuals que integren l'Informe de Conjuntura Econòmica de Mataró.
--	--

	- Informació en la web municipal S'ha creat un sistema de consulta de la informació socioeconòmica accessible a través de la pàgina web de l'Ajuntament de Mataró (Mataró en xifres). Integra un conjunt d'indicadors actualitzats de diferents àmbits de la ciutat i es pot accedir a una sèrie històrica (Geografia i territori, Població, Consum, Habitatge, Activitat, Principals Sectors, Ocupació, Transport, Mobilitat i Accessibilitat, Participació electoral, Ensenyament, Hoteleria i Turisme, Societat de la Informació).
--	---

	- Participació en el projecte europeu "Perfil de ciutat Quality of life profiles" L'objectiu d'aquest projecte és el desenvolupament d'una metodologia i una eina de suport per a la mesura de la qualitat de vida i la sostenibilitat de les ciutats mitjanes europees, a través de la comparació d'indicadors.
--	--

INDICADORS

Nombre d'estudis recollits	
Sessions de difusió celebrades	8

Projecte	Recursos Externs
-----------------	-------------------------

Descripció	Recerca i difusió d'informació sobre programes d'ajuts comunitaris, estatals i altres institucions en diverses matèries i amb incidència directa en l'àmbit local, per tal de contribuir al desenvolupament econòmic local de forma activa
------------	--

Productes	- Butlletí de Subvencions
-----------	----------------------------------

Eina de difusió telemàtica amb periodicitat setmanal que recull les convocatòries de subvencions més recents de la Generalitat de Catalunya, l'Administració Central i la Comissió Europea. Hi ha un apartat on s'acumulen les convocatòries vigents per àmbit d'actuació i termini de presentació.

- **Comandes específiques d'informació**

Atenció de comandes relacionades amb el finançament amb recursos externs. La major part de les demandes han estat relatives a sol·licitud de normatives, recerca de possibles línies de subvenció per a projectes concrets,...L'any 2004 un 8% de les comandes ateses pel Servei d'Estudis eren d'aquest àmbit d'actuació.

- **Tramitació de projectes**

L'any 2004, a través de la Taula de Finançament es va donar suport a la presentació dels projectes de l'Ajuntament de Mataró en les següents convocatòries de subvencions:

1. Xarxa de Municipis de la Diputació de Barcelona (2004-2007). S'han atorgat un total de 412.343,76 euros per portar a terme projectes en diferents àmbits.
2. Obra Social de la Caixa de Catalunya (Cultura i Medi Ambient). Presentats 2 projectes. Atorgat un ajut de 5.000 euros per al Patronat Municipal de Cultura per al Projecte d'estudi i conservació dels alocars del Maresme.
3. Programa de Foment de la Investigació Tècnica (PROFIT) del Ministeri de Ciència i Tecnologia. Presentat un projecte i va ser denegat.
4. Projectes singulars de desenvolupament local i urbà dins del Programa de Cooperació Econòmica Local del Ministeri d'Administracions Públiques. Presentat 1 projecte i va ser denegat
5. Programa Joventut del Ministeri d'Educació i Cultura. Presentat 1 projecte i va ser denegat.
6. Introducció de noves tecnologies en la prestació de serveis dels ens locals de Catalunya de la Generalitat de Catalunya. Presentats 3 projectes. Pendent la seva resolució.

INDICADORS

Usuaris del butlletí	210
Consultes específiques rebudes	17
Nombre de projectes atorgats a través del servei	31
Recursos obtinguts a través de subvencions externes	417.343,76 €