

Institut Municipal de Promoció Econòmica de Mataró

L'Observatori

17

del Mercat de Treball de Mataró

Any V
1r trimestre 2000



Institut Municipal • Mataró

Aportació al Pacte Local per a l'Ocupació de Mataró

És obvi que els canvis soferts en el sistema productiu industrial han comportat una nova organització sociogeogràfica de les societats avançades. Aquesta reorganització s'ha fonamentat bàsicament en dos processos: d'una banda, en una progressiva desindustrialització i, de l'altra, en els efectes que aquest fenomen ha comportat en la distribució de la població i les activitats econòmiques. Paral·lelament al fenomen de la desindustrialització s'ha experimentat un creixement de les activitats de serveis, les quals tenen models de localització característics. Així, el decreixement de les activitats industrials, d'una banda, i l'ampli procés de terciarització, de l'altra, han consolidat un nou model d'urbanització.

Les ciutats com la nostra, en les quals es configura aquest nou model d'organització territorial, esdevenen el suport bàsic i nus de les interaccions d'uns processos econòmics que tenen com a denominador comú el predomini de les activitats de serveis i l'externalització de les economies. Això és així pel fet que la localització dels serveis presenta una problemàtica profundament urbana, ja que la recerca de centralitat ha estat un dels seus comportaments geogràfics més significatius. Aquesta estratègia territorial, basada en la polaritat, ha comportat una gran concentració d'activitats comercials i de serveis a les zones més centrals de les ciutats, i ha configurat zones amb característiques morfològiques molt definides.

El model socioterritorial significa una consolidació de la ciutat central com a nucli de concentració de les activitats econòmiques més dinàmiques. Així, el creixement econòmic de les ciutats passa a tenir un paper estratègic i les ciutats esdevenen eixos del desenvolupament social i econòmic, nusos d'enllaç i comunicació de les economies territorials, més enllà del propi àmbit local.

En aquest marc és on apareix el Pacte d'Ocupació de Mataró, promogut, no sense un gran esforç, per part de l'Administració local i els agents socials.

Sense entrar en detall en el recurrent tema dels objectius i línies estratègiques, potser és bo fer una mirada retrospectiva de les actuacions -detallades- acomplertes i d'aquelles en fase d'execució. Tanmateix caldria ressenyar aquelles actuacions que

encara no s'han realitzat o aquelles que caldria incorporar. És per això que, partint de la premissa de la generació d'ocupació o, millor dit, de la creació de mecanismes i eines que facilitin la generació d'ocupació, podem assegurar que el Pacte, encara que tímidament, ha començat a donar els seus fruits.

Malgrat tot això, la interacció entre el Pacte i el mercat de treball té una dinàmica molt lenta a l'hora de visualitzar els resultats. És per això que es fa molt difícil poder quantificar en termes absoluts la incidència dels mecanismes establerts pel Pacte en relació amb la creació d'ocupació, sense que això pugui posar en dubte l'eficàcia del treball realitzat i les bones pràctiques desenvolupades en la gestació i posterior aplicació del que s'ha elaborat.

Un dels aspectes més positius, a l'hora de la concertació entre agents socials, ha estat, sens dubte, la capacitat per conjugar les necessitats, prioritats i punts de vista diferents, amb un objectiu comú, que és la creació d'ocupació, malgrat no haver estat capaços d'aprofitar el marc generat pel Pacte, perquè aquesta concertació anés molt més enllà i es plasmés en acords emmarcats en el general, però ajustats en el micro. A tall d'exemple, em podria referir a les negociacions entre sindicats i empreses dutes a terme en diferents centres de treball on s'han propiciat acords que han permès arribar a aconseguir demandes empresarials (flexibilitat de la jornada, organització del treball, productivitat, rendiment, etc.) i, en contrapartida, nous llocs de treball.

Un dels reptes futurs del Pacte hauria d'ésser, doncs, propiciar, fomentar i afavorir, des del marc general del mateix Pacte. Aquesta concertació en el concret no tan sols és possible, sinó que ha demostrat la seva bondat per poder complir amb les diferents expectatives de millora de totes les parts i de la qual, a més, els seus resultats són quantificables en la seva avaluació. Tal vegada, l'element que podria afavorir aquesta nova tendència de treball dins del Pacte, seria donar-li una major entitat pròpia; és a dir, sense perdre la necessària tutela i recolzament de l'Administració (ans al contrari, augmentant-lo) convertir-lo en un organisme autònom amb la seva infraestructura i la seva pròpia organització.

Tan sols combinant els resultats de la prospecció macroeconòmica i les necessitats globals, amb l'aplicació concreta en el micro, podrem incidir en el nivell i qualitat de les infraestructures (com a factors condicionants de l'accessibilitat i connectivitat), en els costos econòmics competitius (preu del sòl, força de treball, energia i matèries primeres), dotació de serveis avançats a l'empresa (factor condicionant bàsic del tipus d'activitats econòmiques que pugui acollir la ciutat), qualificació dels recursos humans (element principal de la qualitat en la producció), ambient de negocis (fires, congressos), qualitat de vida i condicions ambientals, equilibri social i territorial, activitats de R+D, etc.

Aquesta prospecció macroeconòmica, actualment basada en l'Observatori i l'Informe de Conjuntura Econòmica, encara s'ha de completar amb dades de mobilitat, sinistralitat laboral, desplaçaments "in

itinere" centre perifèria (polígons), serveis als treballadors (guarderies de centre de treball, menjadors...), etc.

Com en tot treball col·lectiu, l'encert de les conclusions restarà condicionat a l'amplitud de la participació en la seva elaboració. És per això que cal aprofitar al màxim l'excel·lent ocasió que ens ofereix el Pacte per fer concórrer esforços i aportacions del conjunt del teixit social, i gaudir així de la seguretat que dóna una visió acurada de la realitat del mercat de treball del nostre àmbit.

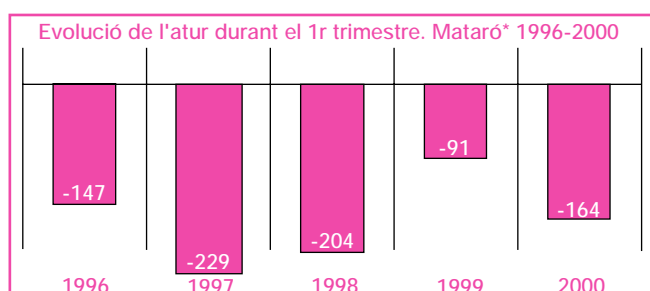
Lluís Torrents i Díaz
Secretari General U.C. CCOO Maresme

RESUM

Atur registrat i contractació. Mataró*. 1r trimestre de 2000

* Inclou Mataró, Cabrera de Mar i Argentona

Taxa d'atur registrat	desembre 99	març 2000	Incr. %
⬆️ Mataró	6,26%	5,94%	-5,00%
Barcelona	6,75%	6,67%	-1,19%
Catalunya	6,48%	6,35%	-2,01%
⚠️ Espanya	9,72%	9,81%	0,93%
Atur reg. per sexes	desembre 99	març 2000	Incr. %
⬆️ Homes	1.483	1.388	-6,41%
Dones	1.800	1.731	-3,83%
Atur reg. per edats	desembre 99	març 2000	Incr. %
< 25 anys	516	490	-5,04%
⬆️ 25 a 44 anys	1.500	1.407	-6,20%
> 45 anys	1.267	1.222	-3,55%
Atur reg. per sectors	desembre 99	març 2000	Incr. %
Agricultura	29	26	-10,34%
Indústria	1.513	1.445	-4,49%
⬆️ Construcció	294	249	-15,31%
Serveis	1.211	1.180	-2,56%
SOA	236	219	-7,20%
Atur reg. per formació	desembre 99	març 2000	Incr. %
Primaris	2.657	2.519	-5,19%
Secundaris	466	452	-3,00%
⬆️ Universitaris	160	148	-7,50%
Total	3.283	3.119	-5,00%



Con. reg. per durada	4t trim. 99	1r trim. 2000	Incr. %
⚠️ < o = 6 mesos	3.730	2.861	-23,30%
⚠️ > 6 mesos	508	209	-58,86%
⚠️ Indeterminada*	2.501	1.965	-21,43%
⚠️ Indefinits**	1.045	890	-14,83%
Con. reg. per sexes	4t trim. 99	1r trim. 2000	Incr. %
⚠️ Homes	3.783	3.071	-18,82%
⚠️ Dones	4.001	2.854	-28,67%
Con. reg. per edats	4t trim. 99	1r trim. 2000	Incr. %
⚠️ < 25 anys	3.101	2.239	-27,80%
⚠️ 25 a 44 anys	3.883	3.032	-21,92%
⚠️ > 45 anys	800	654	-18,25%
Con. reg. per sectors	4t trim. 99	1r trim. 2000	Incr. %
⬆️ Agricultura	172	179	4,07%
⚠️ Indústria	1.802	1.285	-28,68%
⚠️ Construcció	869	768	-11,62%
⚠️ Serveis	4.941	3.693	-25,26%
Total	7.784	5.925	-23,88%

*No inclou els indefinits

** S'inclouen els següents contractes: a temps parcial, ordinari temps indefinit, minusvàlids L 63/97 i 64/97 i RD 1451/83, contractes indefinits L 63/97 i 64/97 i els convertits en indefinits L 63/97 i 64/97.

L'atur registrat¹

Un cop finalitzat el primer trimestre de l'any, la taxa d'atur registrada a Mataró* ha aconseguit situar-se per sota del 6%, més concretament en el 5,94%, el nivell d'atur registrat més baix des de l'inici de la sèrie el gener de 1992. El descens de l'atur aconseguit en aquest trimestre ha estat força significatiu, un 5%, un registre clarament superior a l'aconseguit en altres àmbits com ara la província de Barcelona o tot Catalunya.

Per sexes, els homes ha estat el grup que ha aconseguit una reducció més significativa d'aturats al llarg del primer trimestre. Tres de cada cinc dels 164 aturats de menys que s'han registrat eren homes.

En tots els trams d'edat s'ha produït un descens en els aturats registrats, però la disminució més important s'ha produït en el grup de desocupats d'edat intermèdia (-6,2%) i en els més joves (-5%).

La reducció de l'atur per sectors ha estat generalitzada, si bé destaca la construcció amb un descens del 15%. Finalment, els aturats amb titulació universitària ha estat el col·lectiu que en termes relatius ha registrat un descens més significatiu amb un 7,5% menys de desocupats que ara fa tres mesos.

La contractació

Després d'una campanya nadalenca on s'han registrat pràcticament un terç de tots els contractes de l'any, en el primer trimestre de 2000 s'han signat un total de 5.925 contractes, la qual cosa suposa un descens del 23,9%. Respecte del primer trimestre de 1999, el nombre de contractes ha disminuït en un 11,4%, possiblement com a conseqüència de l'efecte calendari.

En els tres primers mesos de l'any, només en l'agricultura, s'han enregistrat més contractes que en el trimestre anterior; concretament 7 contractes de més. Respecte del mateix trimestre de l'any anterior, s'ha produït un descens en el total de contractes registrats, però en sectors i àmbits concrets on s'han registrat més contractes ha estat en l'agricultura i la construcció i en els majors de 44 anys. La contractació indefinida també ha vist augmentar el nombre de contractes respecte del primer trimestre de 1999 i se n'han aconseguit signar un 5% més.

⬆️ Grup de la variable amb una evolució més favorable durant el període estudiat.

⚠️ Grup amb un comportament significativament desfavorable durant el període estudiat.

Atur registrat i contractació.

Mercat de Treball i Àmbit de Referència.

1r trimestre de 2000

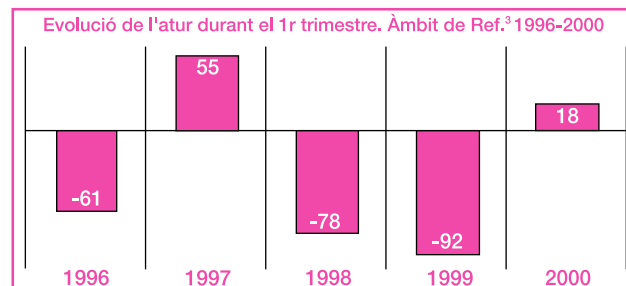
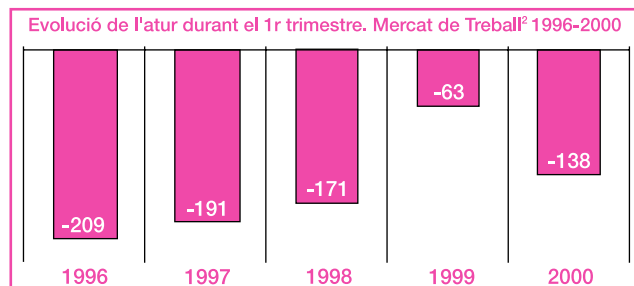
L'atur registrat*

MERCAT DE TREBALL ¹

Taxa d'atur registrat	desembre 99	març 2000	Incr. %
⬆️ Mercat de Treball	6,01%	5,80%	-3,50%
Barcelona	6,75%	6,67%	-1,19%
⚠️ Catalunya	6,48%	6,35%	-2,01%
⚠️ Espanya	9,72%	9,81%	0,93%
Atur reg. per sexes	desembre 99	març 2000	Incr. %
⬆️ Homes	1.791	1.695	-5,36%
Dones	2.152	2.110	-1,95%
Atur reg. per edats	desembre 99	març 2000	Incr. %
⬆️ < 25 anys	588	563	-4,25%
25 a 44 anys	1.828	1.755	-3,99%
> 45 anys	1.527	1.487	-2,62%
Atur reg. per sectors	desembre 99	març 2000	Incr. %
Agricultura	43	41	-4,65%
Indústria	1.681	1.616	-3,87%
⬆️ Construcció	334	288	-13,77%
Serveis	1.599	1.598	-0,06%
SOA	286	262	-8,39%
Atur reg. per formació	desembre 99	març 2000	Incr. %
Primaris	3.083	2.946	-4,44%
⚠️ Secundaris	631	641	1,58%
⬆️ Universitaris	229	218	-4,80%
Total	3.943	3.805	-3,50%

ÀMBIT DE REFERÈNCIA ²

Taxa d'atur registrat	desembre 99	març 2000	Incr. %
⚠️ Àmbit de Ref.	5,44%	5,51%	1,18%
Barcelona	6,75%	6,67%	-1,19%
⬆️ Catalunya	6,48%	6,35%	-2,01%
Espanya	9,72%	9,81%	0,93%
Atur reg. per sexes	desembre 99	març 2000	Incr. %
Homes	652	658	0,91%
⚠️ Dones	855	867	1,38%
Atur reg. per edats	desembre 99	març 2000	Incr. %
< 25 anys	200	196	-2,04%
⚠️ 25 a 44 anys	728	764	4,71%
⬆️ > 45 anys	579	565	-2,48%
Atur reg. per sectors	desembre 99	març 2000	Incr. %
⬆️ Agricultura	17	16	-6,25%
⚠️ Indústria	426	447	4,70%
Construcció	114	117	2,56%
Serveis	840	837	-0,36%
SOA	110	108	-1,85%
Atur reg. per formació	desembre 99	març 2000	Incr. %
⚠️ Primaris	1.058	1.078	1,86%
⬆️ Secundaris	327	323	-1,24%
Universitaris	122	124	1,61%
Total	1.507	1.525	1,18%



La contractació

ÀMBIT DE REFERÈNCIA ³

Con. reg. per durada	4t trim. 99	1r trim. 2000	Incr. %
< o = 6 mesos	2.026	2.109	4,10%
> 6 mesos	170	182	7,06%
⬆️ Indeterminada**	1.452	1.728	19,01%
Indefinits	761	764	0,39%
Con. reg. per sexes	4t trim. 99	1r trim. 2000	Incr. %
⬆️ Homes	2.556	2.875	12,48%
Dones	1.853	1.908	2,97%
Con. reg. per edats	4t trim. 99	1r trim. 2000	Incr. %
⚠️ < 25 anys	2.196	2.091	-4,78%
25 a 44 anys	1.832	2.218	21,07%
⬆️ > 45 anys	381	474	24,41%
Con. reg. per sectors	4t trim. 99	1r trim. 2000	Incr. %
⬆️ Agricultura	48	76	58,33%
Indústria	914	1.080	18,16%
Construcció	468	627	33,97%
Serveis	2.979	3.000	0,70%
Total	4.409	4.783	8,48%

*No inclou els indefinits

** S'inclouen els següents contractes: a temps parcial, ordinari temps indefinit, minusvàlids L 63/97 i 64/97 i RD 1451/83, contractes indefinits L 63/97 i 64/97 i els convertits en indefinits L 63/97 i 64/97.

(1) El Mercat de Treball de Mataró inclou els municipis de: Mataró, Argentona, Cabrera, Caldes d'Estrac, Dosrius, Òrrius, Sant Andreu de Llavaneres, Sant Vicenç de Montalt i Vilassar de Mar.

(2) L'Àmbit de Referència quan parlem de l'atur registrat inclou els municipis de: Premià de Mar, Premià de Dalt, Cabrils, Arenys de Mar, Arenys de Munt i Vilassar de Dalt.

(3) L'Àmbit de Referència quan parlem dels contractes registrats inclou els municipis de: Caldes d'Estrac, Dosrius, Òrrius, Sant Andreu de Llavaneres, Sant Vicenç de Montalt, Vilassar de Mar, Premià de Mar, Premià de Dalt, Cabrils, Arenys de Mar, Arenys de Munt i Vilassar de Dalt.

⬆️ Grup de la variable amb una evolució més favorable durant el període estudiat.

⚠️ Grup amb un comportament significativament desfavorable durant el període estudiat.

Índex

• L'atur registrat a Mataró (1r trimestre de 2000)	pàg. 7
• Evolució del perfil d'aturat a Mataró (1r trimestre de 2000)	pàg. 14
• Contractacions a Mataró (1r trimestre de 2000)	pàg. 16
• L'atur registrat al Mercat de Treball de Mataró i l'Àmbit de Referència (1r trimestre de 2000)	pàg. 18
• Evolució del perfil de l'aturat del Mercat de Treball de Mataró i l'Àmbit de Referència (1r trimestre de 2000)	pàg. 26
• Contractacions a l'Àmbit de Referència del Maresme (1r trimestre de 2000)	pàg. 28

Índex de taules i gràfiques

T 1	Evolució atur registrat per taxes de creixement	pàg. 7
T 2	Evolució de la taxa d'atur	pàg. 8
T 3	Atur registrat per edat i sexe	pàg. 9
T 4	Composició per sectors econòmics	pàg. 11
T 5	Composició per nivell d'instrucció	pàg. 12
T 6	Evolució del perfil d'aturat a Mataró (1r trimestre 1997-2000)	pàg. 14
T 7	Contractat tipus a Mataró (2n trimestre 1999-1r trimestre 2000)	pàg. 17
T 8	Evolució atur registrat per taxes de creixement	pàg. 18
T 9	Atur registrat per edat i sexe	pàg. 19
T 10	Distribució per edat i sexe dels aturats registrats. Desembre de 1999	pàg. 21
T 11	Distribució per edat i sexe dels aturats registrats. Març de 2000	pàg. 21
T 12	Composició per sectors econòmics (març de 2000)	pàg. 23
T 13	Composició per nivell d'instrucció (desembre de 1999)	pàg. 24
T 14	Composició per nivell d'instrucció (març de 2000)	pàg. 25
T 15	Evolució del perfil d'aturat al Mercat de Treball de Mataró i al seu Àmbit de Referència (1r trimestre 1997-2000)	pàg. 26
T 16	Contractat tipus a l'Àmbit de Referència (2n trimestre 1999-1r trimestre 2000)	pàg. 29
G 1	Evolució de l'atur registrat a Mataró (1997-1r trimestre 2000)	pàg. 7
G 2	Comparació de la tendència de l'atur registrat a Mataró respecte altres àmbits (1997-1r trimestre 2000)	pàg. 8
G 3	Evolució de l'atur registrat per edat (1997-1r trimestre 2000)	pàg. 9
G 4	Estructura de l'atur i de la població per sexe i edat. Mataró. Març 2000	pàg. 10
G 5	Tendència de l'atur registrat segons sexe (1997-1r trimestre 2000)	pàg. 10
G 6	Evolució de l'atur registrat per sectors (1997-1r trimestre 2000)	pàg. 11
G 7	Tendència de l'atur registrat per sectors (1997-1r trimestre 2000)	pàg. 11
G 8	Evolució de l'atur registrat Estudis Primaris (1997-1r trimestre 2000)	pàg. 12
G 9	Evolució de l'atur registrat Estudis Secundaris i Universitaris (1997-1r trimestre 2000)	pàg. 13
G 10	Tendència de l'atur registrat segons nivells d'instrucció (1997-1r trimestre 2000)	pàg. 13
G 11	Evolució de l'atur registrat a Mataró (març 1997-març 2000)	pàg. 15
G 12	Evolució de l'atur registrat per edat (març 1997-març 2000)	pàg. 15
G 13	Evolució de l'atur registrat per sectors (des. a març 1997 - des. a març 2000)	pàg. 15
G 14	Distribució de l'atur registrat per sexe (des. a març 1997 - des. a març 2000)	pàg. 15

G 15	Evolució del nombre de contractacions a Mataró (1994-1999) i Estimació 2000 d'acord amb evolució real del 1r trimestre de 2000	pàg. 16
G 16	Evolució de la contractació a Mataró 1999 - 1r trimestre 2000	pàg. 16
G 17	Contractacions a Mataró (1r trimestre 2000)	pàg. 16
G 18	Comparació de la taxa d'atur entre el Mercat de Treball i l'Àmbit de Referència. (1997-1r trimestre 2000)	pàg. 18
G 19	Comparació de la tendència de la taxa d'atur entre el Mercat de Treball i l'Àmbit de Referència. (1998-1r trimestre 2000)	pàg. 18
G 20	Tendència de l'atur registrat segons àmbit i sexe (1998-1r trimestre 2000)	pàg. 19
G 21	Evolució de l'atur registrat segons grups d'edat. Àmbit de Referència. (1997-1r trimestre 2000)	pàg. 20
G 22	Evolució de l'atur registrat segons grups d'edat. Mercat de Treball (1997-1r trimestre 2000)	pàg. 20
G 23	Estructura de l'atur per sexe i edat. Mercat de Treball i Àmbit de Referència. Març de 2000.	pàg. 22
G 24	Pes relatiu dels sectors de cada àmbit respecte el total d'ambdós àmbits (març de 2000)	pàg. 23
G 25	Tendència de l'atur registrat per sectors a l'Àmbit de Referència. (1998-1r trimestre 2000)	pàg. 24
G 26	Tendència de l'atur registrat per sectors al Mercat de Treball. (1998-1r trimestre 2000)	pàg. 24
G 27	Tendència de l'atur registrat segons nivells d'instrucció. Àmbit de Referència. (1998-1r trimestre 2000)	pàg. 25
G 28	Tendència de l'atur registrat segons nivells d'instrucció. Mercat de Treball. (1998-1r trimestre 2000)	pàg. 25
G 29	Evolució del nombre d'aturats als primers trimestres segons àmbits (1997-2000)	pàg. 27
G 30	Distribució de l'atur registrat per sexe i àmbit (març 1997 - març 2000)	pàg. 27
G 31	Evolució del nombre de contractes a l'Àmbit de Referència. (1994-1999) i Estimació 2000 d'acord amb evolució real del 1r trimestre de 2000	pàg. 28
G 32	Evolució de la contractació a l'Àmbit de Referència (1999-2000)	pàg. 28
G 33	Contractacions a l'Àmbit de Referència (1r trimestre 2000)	pàg. 28

Atur registrat a Mataró*

(1r trimestre de 2000)

* Inclou Mataró,
Cabrera de Mar i
Argentina

17

Després d'aconseguir en el trimestre anterior situar la taxa d'atur de Mataró* per sota de la de Catalunya, el primer trimestre de l'any 2000 continua en la mateixa línia de reducció i, al mes de març, s'ha aconseguit situar la taxa d'atur registrat per sota del 6%, concretament en el 5,94%, la més baixa des de l'inici de la sèrie l'any 1992.

T 1

	Atur registrat	Taxa atur	Evolució atur registrat per taxes de creixement					
			Mensual 2000	Mensual 1999	Anual 2000	Anual 1999	Trim. 2000	Trim. 1999
	Mataró 2000	Mataró 2000	(1)	(1)	(2)	(2)	(3)	(3)
gener	3.305	6,30%	0,67%	1,38%	-16,81%	-21,00%	-2,13%	-6,69%
febrer	3.217	6,13%	-2,66%	-0,76%	-18,41%	-18,87%	-5,91%	-4,27%
març	3.119	5,94%	-3,05%	-2,92%	-18,52%	-20,12%	-5,00%	-2,32%

(1) Taxa de creixement respecte el mes anterior

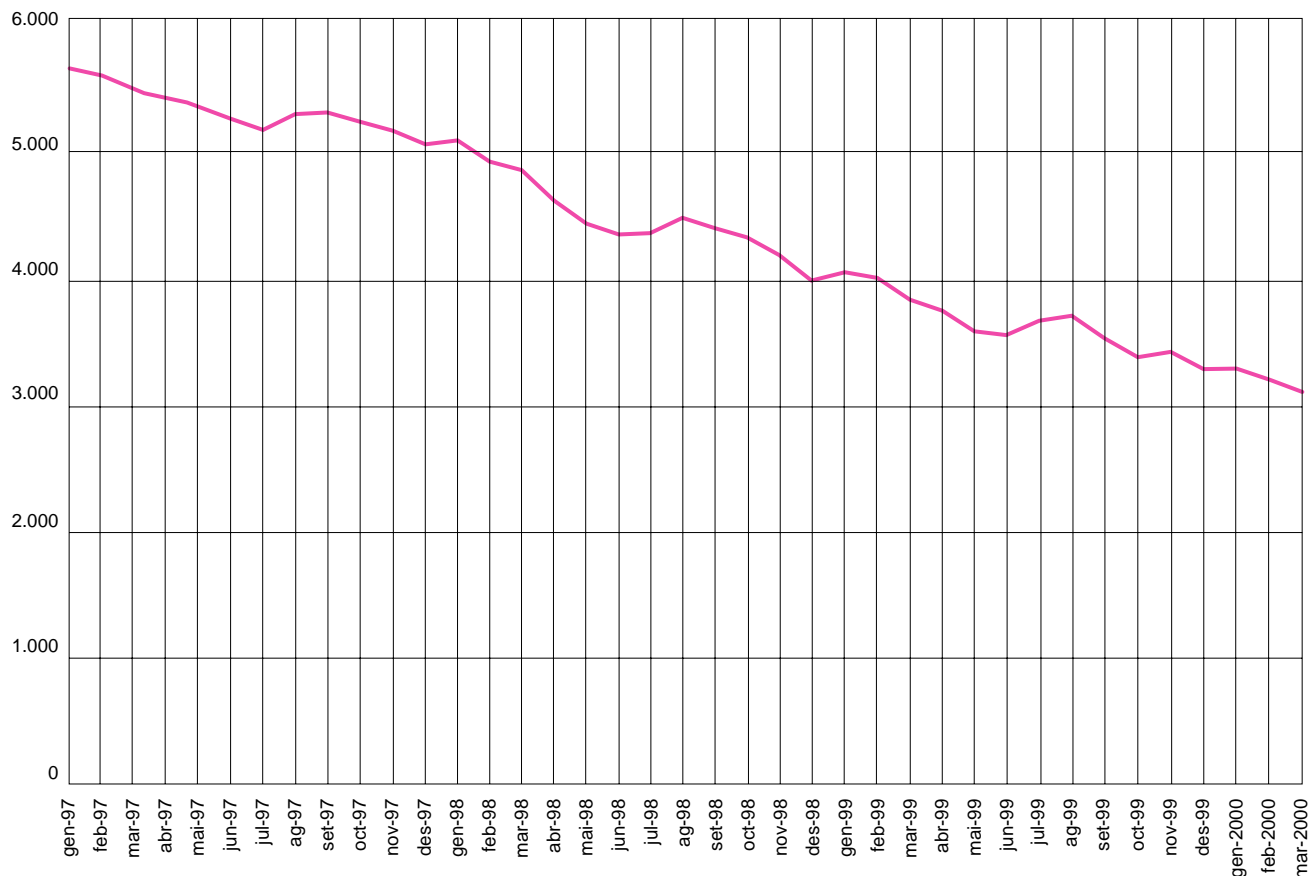
(2) Taxa de creixement respecte el mateix mes de l'any anterior

(3) Taxa de creixement respecte el trimestre anterior (gener/octubre, febrer/novembre, març/desembre)

Font T 1, i G 1: Elaboració pròpia a partir de les dades d'Estadística del Departament de Treball de la Generalitat de Catalunya

Evolució de l'atur registrat a Mataró (1997 - 1r trimestre 2000)

G 1



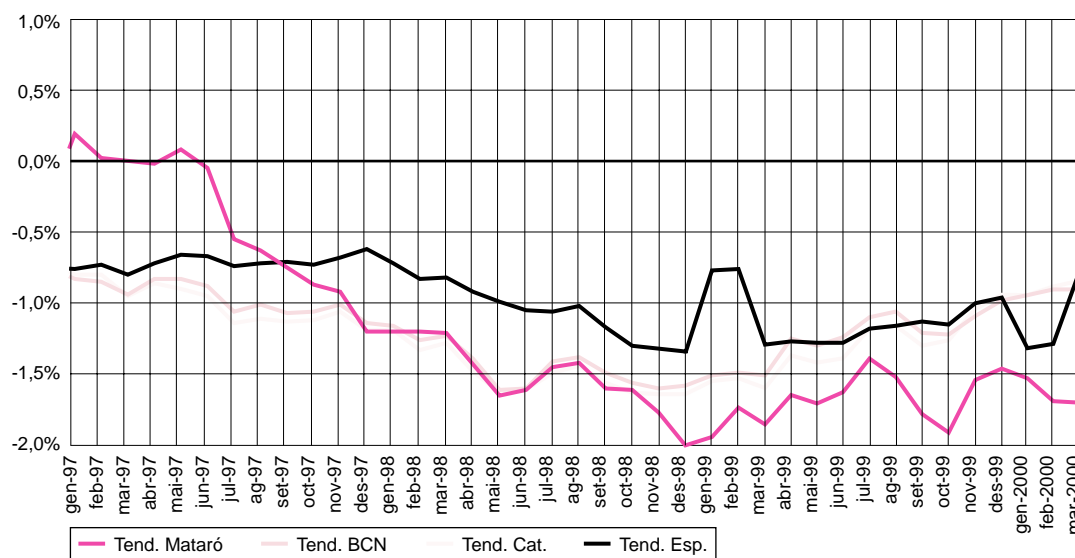
En xifres absolutes, la reducció ha estat de 164 persones, la qual cosa suposa aproximadament que cada dia hi ha registrades a l'OTG dues persones menys, i en xifres relatives suposa un descens del 5%. Si ho comparem amb el mateix període de temps de l'any anterior, la reducció d'aquest primer trimestre del 2000 ha estat més important, tant en termes relatius com absoluts.

T 2

2000	Taxes d'atur per àmbits				Var. taxes d'atur per àmbits c/ mes anterior			
	Mataró (M)	BCN (B)	Cat. (C)	Esp. (E)	Mataró	BCN	Cat.	Esp.
gener	6,30%	6,87%	6,61%	10,06%	0,04%	0,12%	0,13%	0,34%
febrer	6,13%	6,79%	6,53%	10,00%	-0,17%	-0,08%	-0,08%	-0,06%
març	5,94%	6,67%	6,35%	9,81%	-0,19%	-0,12%	-0,18%	-0,19%

2000	Tx. creixement taxes d'atur per àmbits c/ mes anterior				Difs. taxes d'atur per àmbits		
	Mataró	BCN	Cat.	Esp.	M - B	M - C	M - E
gener	0,67%	1,82%	1,96%	3,51%	-0,57%	-0,31%	-3,76%
febrer	1,24%	-0,21%	1,77%	2,01%	-0,66%	-0,40%	-3,87%
març	-3,98%	-1,42%	-1,30%	-0,61%	-0,73%	-0,41%	-3,87%

G 2 Comparació de la tendència de l'atur registrat a Mataró respecte altres àmbits (1997 - 1r trim. 2000)



Font T 2 i G 2: Elaboració pròpia a partir de les dades d'Estadística del Departament de Treball de la Generalitat de Catalunya

Atur registrat per edat i sexe

En el desglossament dels desocupats per sexe continua evidenciant-se que el col·lectiu menys afavorit és el de les dones. En els darrers tres mesos i en el conjunt del darrer any, s'ha produït en els dos grups un descens en el nombre de desocupats registrats; però han estat els homes els que han tingut un descens més important en tots dos intervals de temps. Així, en els darrers tres mesos el nombre d'homes aturats s'ha reduït d'un 6,4% i en el darrer any, d'un 21%. Per tal que les dones aconseguixin reduccions de desocupats similars als homes, el Ministeri de Treball vol que la patronal i els sindicats renegociïn les condicions legals del contracte a temps parcial per fer-lo més flexible i estimular la contractació de dones, autèntic punt feble del mercat de treball.

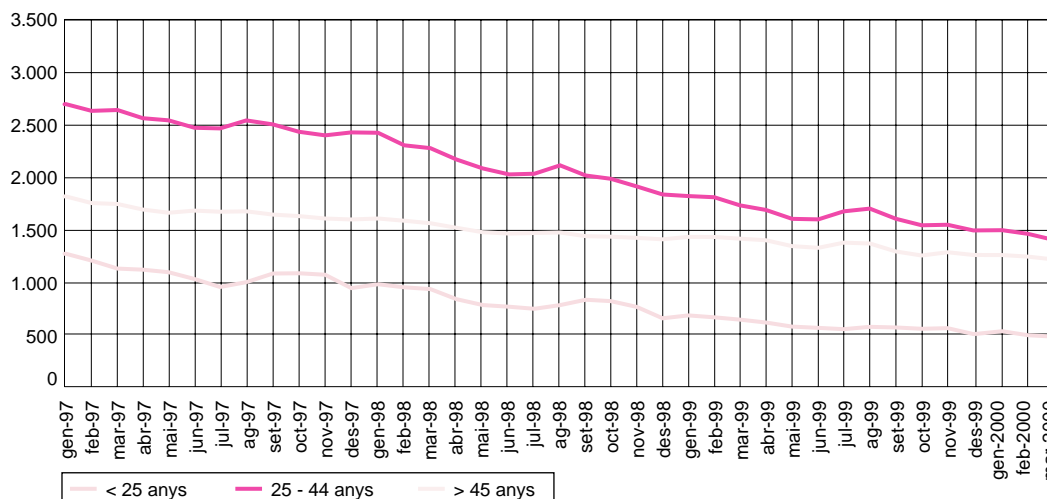
T 3

	Atur registrat per sexe		% Proporció sobre total		Taxa d'atur mensual		Var. taxa d'atur c/ mes anterior Dif.		Var. taxa d'atur c/ mes anterior Tx. creixement		Diferència taxes
	H	D	H	D	H	D	H	D	H	D	
2000											
gener	1.504	1.801	45,51%	54,49%	4,76%	8,63%	0,07%	-0,00%	1,42%	-0,06%	3,87%
febrer	1.444	1.773	44,89%	55,11%	4,57%	8,50%	-0,19%	-0,13%	-3,99%	-1,55%	3,93%
març	1.388	1.731	44,50%	55,50%	4,39%	8,30%	-0,18%	-0,20%	-3,88%	-2,37%	3,91%

	Tx. creixement atur registrat febrer/gener		Tx. creixement atur registrat març/febrer		% Proporció sobre total per edats gener		% Proporció sobre total per edats febrer		% Proporció sobre total per edats març	
	H	D	H	D	H	D	H	D	H	D
2000										
< 25	-6,14%	-7,67%	-0,47%	-4,15%	42,14%	57,86%	42,54%	57,46%	43,47%	56,53%
25-34	-4,25%	0,00%	-9,76%	-3,18%	42,79%	57,21%	41,73%	58,27%	40,03%	59,97%
35-44	-6,83%	0,00%	-1,83%	-1,31%	43,41%	56,59%	41,68%	58,32%	41,55%	58,45%
45-54	-4,59%	-1,85%	-1,03%	-4,31%	44,66%	55,34%	43,96%	56,04%	44,79%	55,21%
> 54	0,92%	1,17%	-4,27%	2,32%	55,94%	44,06%	55,88%	44,12%	54,23%	45,77%

Evolució de l'atur registrat per edat (1997- 1r trimestre 2000)

G 3

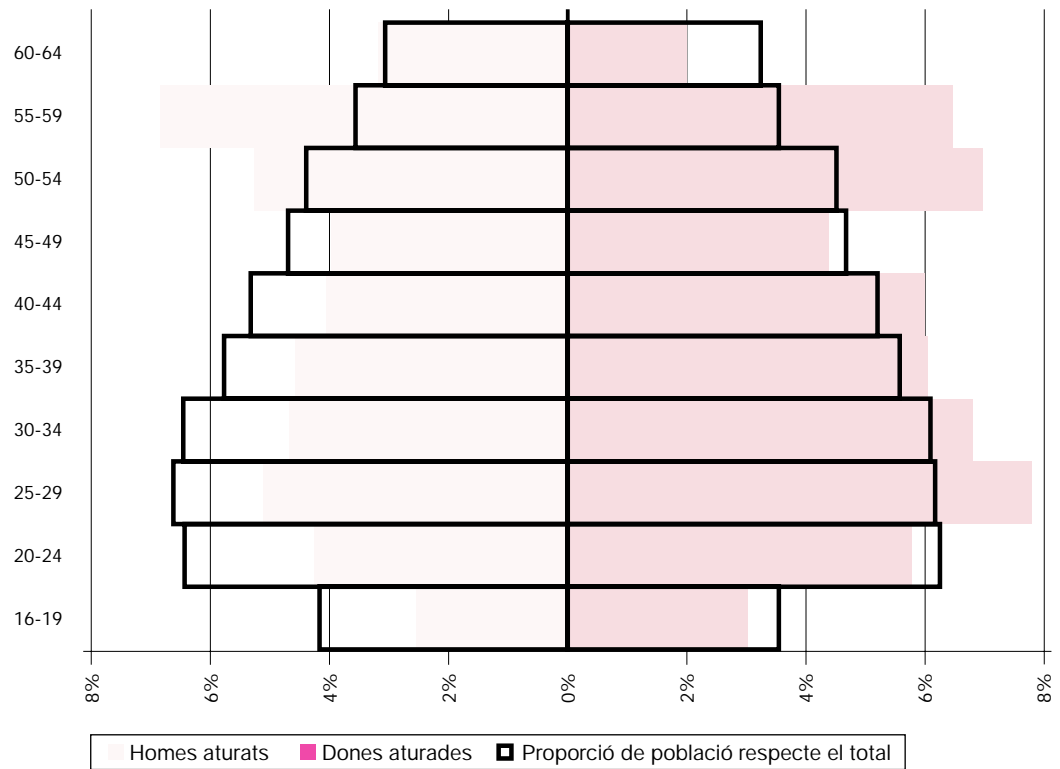


Font T 3 i G 3:
Elaboració pròpia a partir de les dades d'Estadística del Departament de Treball de la Generalitat de Catalunya

Pel que fa a l'edat mitjana dels desocupats, continua sent més elevada en els homes que en les dones, però en el primer trimestre s'ha produït un lleuger descens en el cas dels homes i situant-se en 41,3, mentre que en les dones ha augmentat en mig any i ja es troba en els 39,3 anys de mitjana.

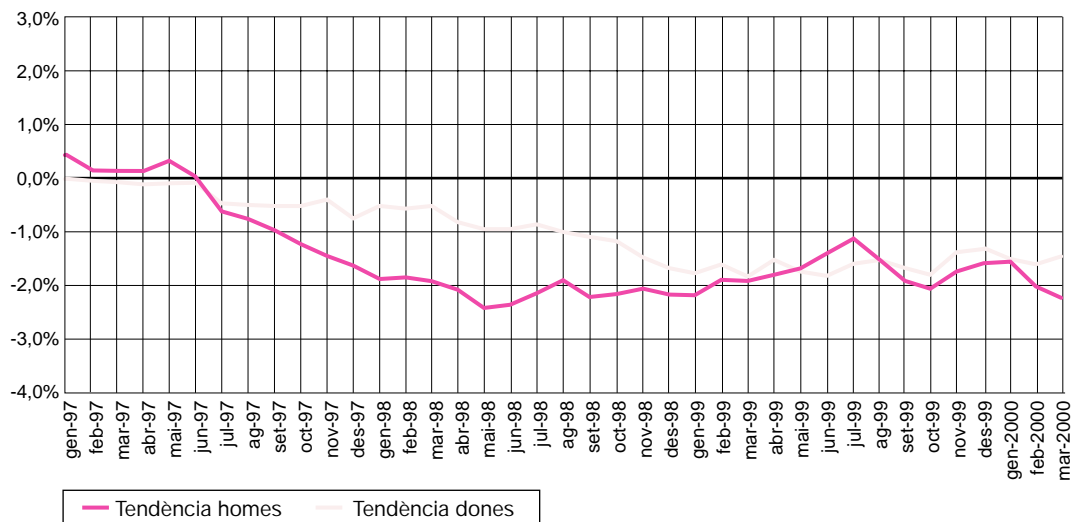
G 4

Estructura de l'atur i de la població per sexe i edat. Mataró. Març 2000



G 5

Tendència de l'atur registrat segons sexe (1997- 1r trimestre 2000)



Font G 4 i G 5: Elaboració pròpia a partir de les dades d'Estadística del Departament de Treball de la Generalitat de Catalunya

Atur registrat per sectors econòmics

Durant el primer trimestre d'aquest any, en els cinc sectors econòmics, s'ha produït un descens en la desocupació registrada, amb la construcció al capdavant, amb un descens relatiu del 15%. Per contra, fent una anàlisi de l'evolució interanual, la construcció passa a ocupar l'últim lloc amb un 9,8%. També caldria ressaltar el descens del 2,6% en la desocupació del sector serveis, quan en el mateix interval de temps del 1999 va ser l'únic sector que va veure augmentar els desocupats en les llistes de l'OTG.

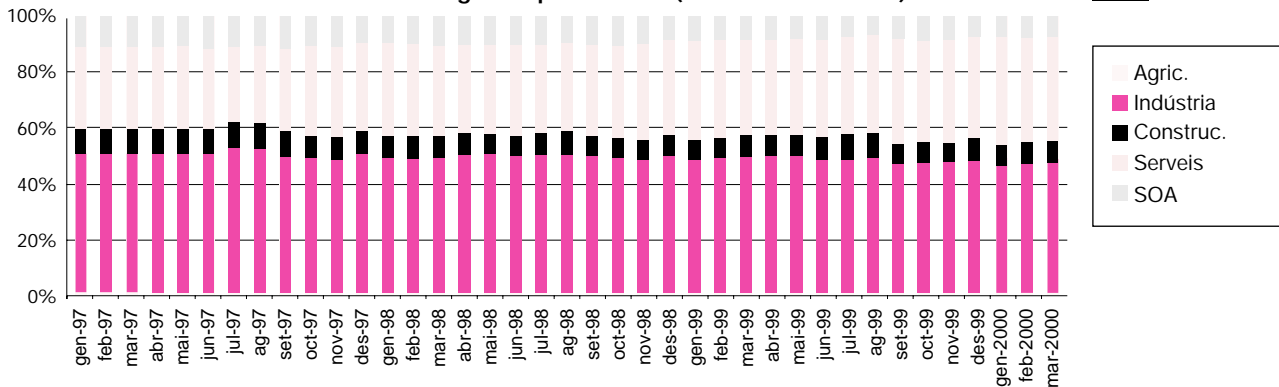
Sector econòmic	Composició per sectors econòmics					
	desembre			març		
	Nombre	Pes relatiu (1)	Var. any ant. (2)	Nombre	Pes relatiu (1)	Var. any ant. (2)
Agricultura	29	0,88%	-0,16%	26	0,83%	-0,08%
Indústria	1.513	46,09%	-2,63%	1.445	46,33%	-2,26%
Construcció	294	8,96%	1,25%	294	7,98%	0,77%
Serveis	1.211	36,89%	2,80%	1.180	37,83%	2,41%
SOA	236	7,19%	-1,26%	219	7,02%	-0,84%
Total	3.283	100%	0,00%	3.119	100%	0,00%

T 4

Font T 4, G 6 i G 7:
Elaboració pròpia
a partir de les dades
d'Estadística del
Departament de Treball
de la Generalitat
de Catalunya

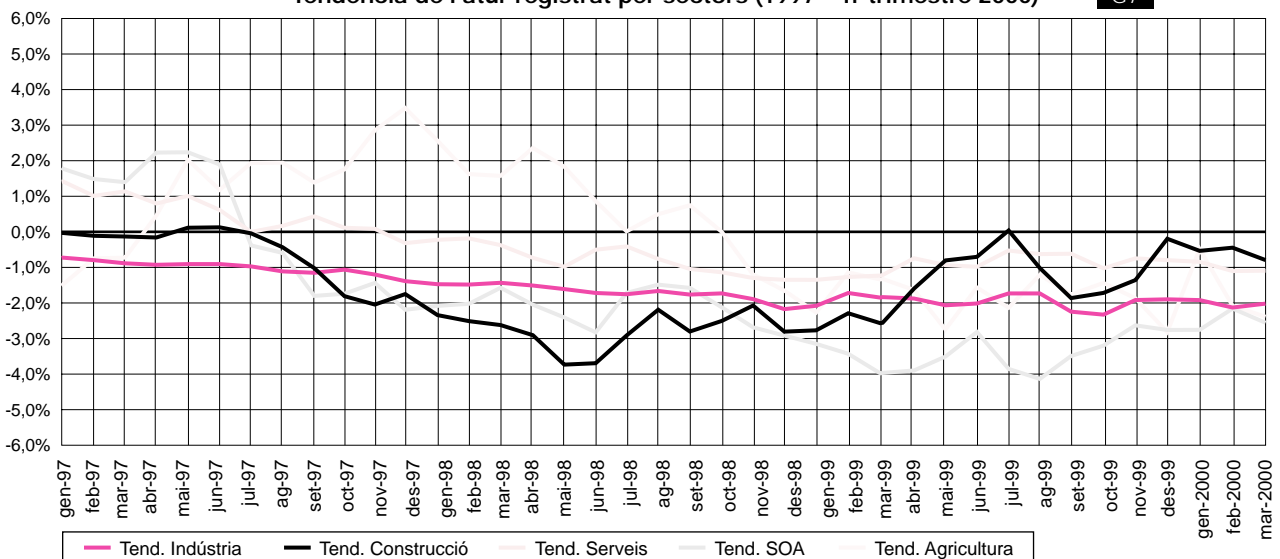
(1) Representativitat de cada sector econòmic respecte el total d'aturats registrats
(2) Variació de la representativitat respecte el mateix mes de l'any anterior

Evolució de l'atur registrat per sectors (1997 - 1r trim. 2000)



G 6

Tendència de l'atur registrat per sectors (1997 - 1r trimestre 2000)



G 7

Quant a la variació interanual en la desocupació registrada en la resta de sectors, cal destacar els que busquen la seva primera feina i els que han tingut la seva darrera feina en la indústria. En un any, aquest dos grups han reduït el nombre de desocupats d'un 27,2% i d'un 22,3%, respectivament.

Atur registrat per formació*

Segons el nivell formatiu de l'aturat, en el primer trimestre s'ha produït un descens generalitzat. Els desocupats universitaris continuen en la seva línia descendent després d'assolir el passat mes de setembre el seu màxim, coincidint amb la finalització de la convocatòria de setembre. En termes relatius, els desocupats universitaris han estat els que han presentat una millor evolució en el primer trimestre de l'any amb un 7,5% menys de desocupats. També cal ressaltar el descens en els aturats amb estudis secundaris; tot i ser la disminució més baixa dels tres grups de formació (3%), cal tenir en compte que en el primer trimestre dels dos anys anteriors en aquest col·lectiu s'havia produït un increment.

T 5

Nivell de formació	Composició per nivell d'instrucció					
	desembre			març		
	Nombre	Pes relatiu (1)	Var. any ant. (2)	Nombre	Pes relatiu (1)	Var. any ant. (2)
Est. Primaris	2.657	80,93%	-3,20%	2.519	80,76%	-2,65%
Est. Secund.	466	14,19%	2,25%	452	14,49%	1,87%
Est. Universit.	160	4,87%	0,94%	148	4,75%	0,77%
Total	3.283	100%	0,00%	3.119	100%	0,00%

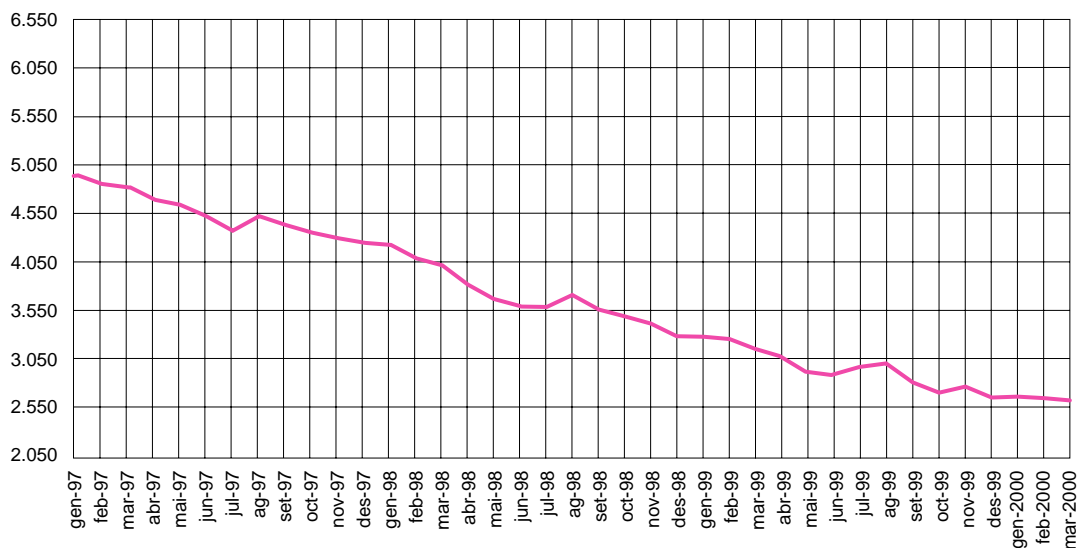
(1) Representativitat de cada nivell d'instrucció respecte el total d'aturats registrats

(2) Variació de representativitat respecte el mateix mes de l'any anterior

G 8

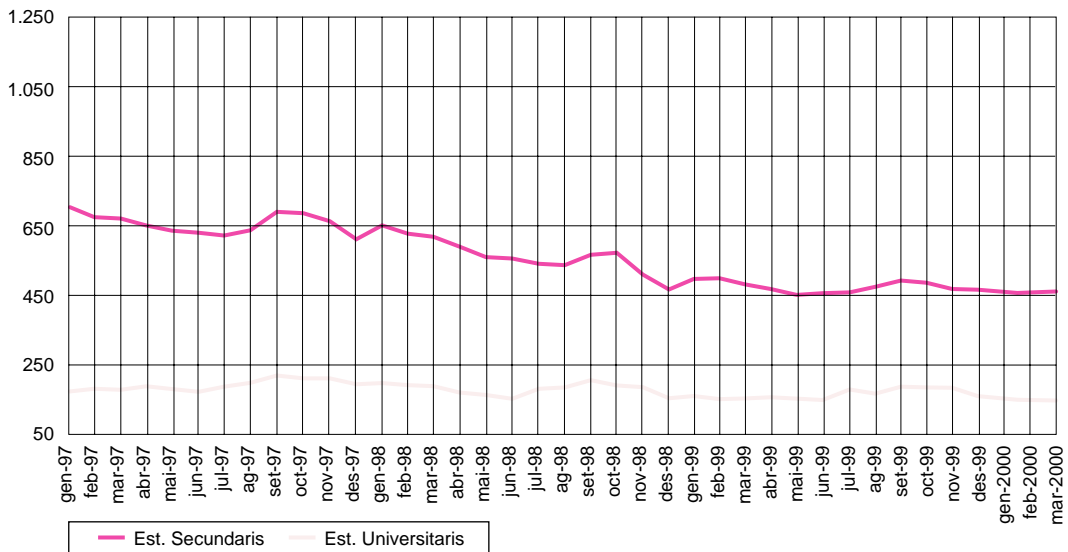
Evolució de l'atur registrat Estudis Primaris (1997 - 1r trimestre 2000)

* Donada la nova agregació de dades les agrupacions realitzades a partir de l'octubre de 1996 són:
 Estudis Primaris: Sense alfabetització, estudis primaris, certificat escolaritat i EGB
 Estudis Secundaris: FP I i II, BUP i COU
 Estudis Universitaris: Grau Mig i Grau Superior



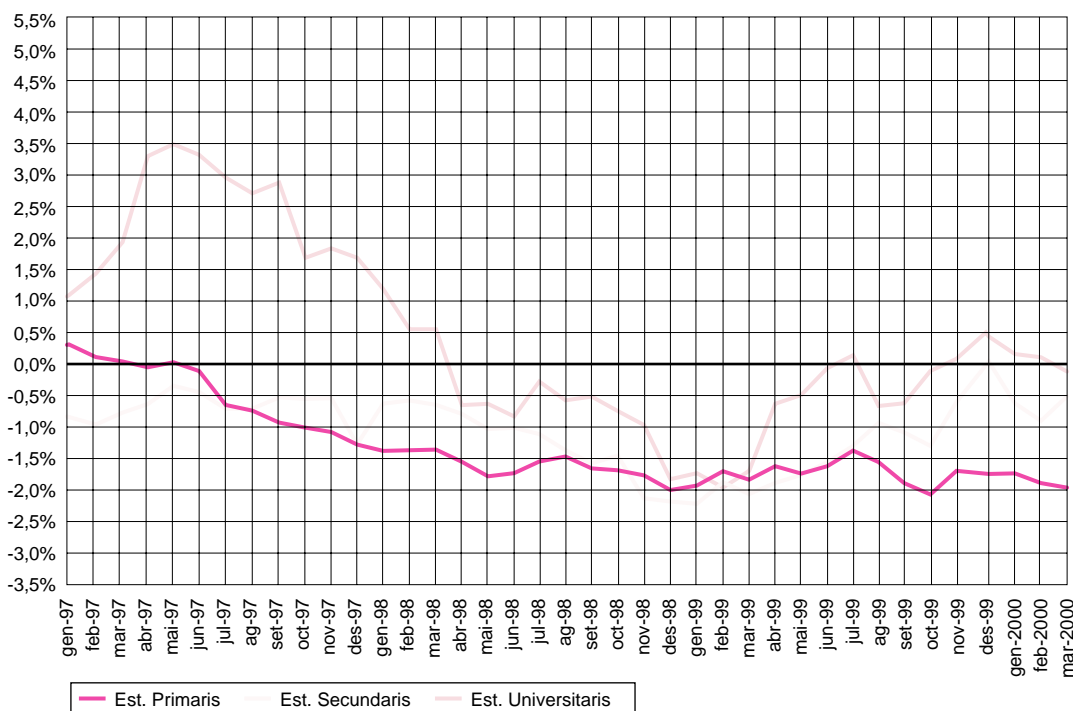
Evolució de l'atur registrat Estudis Secundaris i Universitaris (1997 - 1r trimestre 2000)

G 9



Tendència de l'atur registrat segons nivells d'instrucció (1997 - 1r trimestre 2000)

G 10



Font T 5, G 8, G 9 i G 10: Elaboració pròpia a partir de les dades d'Estadística del Departament de Treball de la Generalitat de Catalunya

Pel que fa l'evolució interanual de la desocupació dels diferents grups formatius destaca els dels que tenen estudis primaris, que en un any s'ha reduït d'un 21%. En segon lloc, se situa el dels que tenen estudis secundaris amb un descens del 6,4% i, finalment, el dels que tenen estudis universitaris amb un 2,6%.

Evolució del perfil d'aturat a Mataró* (1r trimestre 1997-2000)

T 6

	març 1997	%	març 1998	%	març 1999	%	març 2000	%
Sexe	Home	50,4%	Dona	53,8%	Dona	54,1%	Dona	55,5%
Sect. ec.	Indústria	49,8%	Indústria	48,4%	Indústria	48,6%	Indústria	46,3%
Edat	25-44	47,7%	25-44	47,6%	25-44	45,5%	25-44	45,1%
Formació	Certif. d'escol.	56,9%	Certif. d'escol.	54,4%	Certif. d'escol.	54,4%	Certif. d'escol.	51,5%

	Variació desembre 97- març.98				Variació desembre 98- març 99				Variació desem. 99-març 2000			
	Perfil març 98	Tx. C. (v.a)	Var. Pes	Tx. C. (%)	Perfil març 99	Tx. C. (v.a)	Var. Pes	Tx. C. (%)	Perfil març 2000	Tx. C. (v.a)	Var. Pes	Tx. C. (%)
	(1)	(2)	(3)		(1)	(2)	(3)		(1)	(2)	(3)	
Sexe	Dona	-1,07%	1,64%	3,14%	Dona	-2,77%	-0,25%	-0,46%	Dona	-3,83%	0,67%	1,22%
Sect. ec.	Indústria	-6,45%	-1,23%	-2,47%	Indústria	-2,57%	-0,12%	-0,25%	Indústria	-4,49%	0,24%	0,53%
Edat	25 - 44	-6,24%	-1,10%	-2,25%	25 - 44	-5,59%	-1,57%	-3,34%	25 - 44	-6,20%	-0,58%	-1,27%
Formació	Cert. esc.	-4,79%	-0,04%	-0,73%	Cert. esc.	-4,27%	-1,11%	-2,00%	Cert. esc.	-5,58%	-0,32%	-0,62%

(1) Taxa de creixement dels valors absoluts

(2) Variació del pes relatiu

(3) Taxa de creixement del pes relatiu

En el primer trimestre dels darrers tres anys es continua repetint el perfil del desocupat de Mataró: dona, entre 25 i 44 anys, amb certificat d'escolaritat i amb la seva darrera feina en el sector industrial. D'aquests quatre trets, només el fet de ser dona és el que ha evolucionat d'una manera desfavorable, ja que ha passat de representar el 50% dels aturats a finals del primer trimestre de 1997, a ésser el 55%.

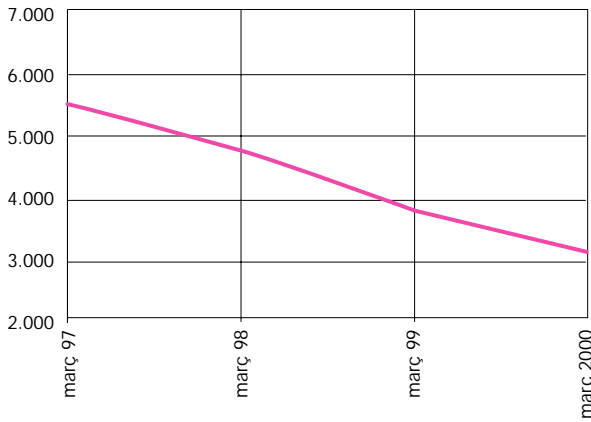
Aquest ha estat el sisè trimestre consecutiu en què el nombre d'aturats registrats a Mataró ha disminuït. En aquests divuit mesos, el nombre d'aturats s'ha reduït de 800 persones.

En els diferents grups de característiques que donen forma al perfil de l'aturat s'ha produït un descens en el pes que representen sobre el total de desocupats, excepte en la que fa referència al sexe, on el pes de les dones és cada cop més important.

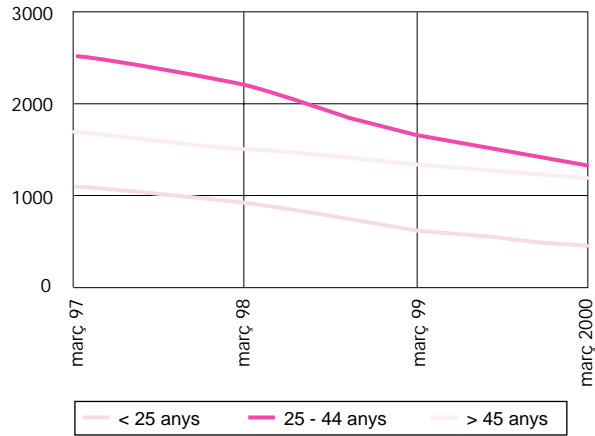
En l'evolució interanual, els que busquen la seva primera feina i els que tenien la seva darrera feina en la indústria han estat els dos grups que més ràpidament han disminuït en nombre de desocupats.

També es continua evidenciant que l'edat és un problema a l'hora de trobar feina, almenys així ho reflecteixen les dades dels desocupats segons el tram d'edat. El mes de març hi ha registrats un 26% menys d'aturats menors de 25 anys dels que hi havia ara fa un any, mentre que per als majors de 44 anys el descens ha estat del 14,3%.

G 11 Evolució de l'atur registrat a Mataró (març 1997 - març 2000)

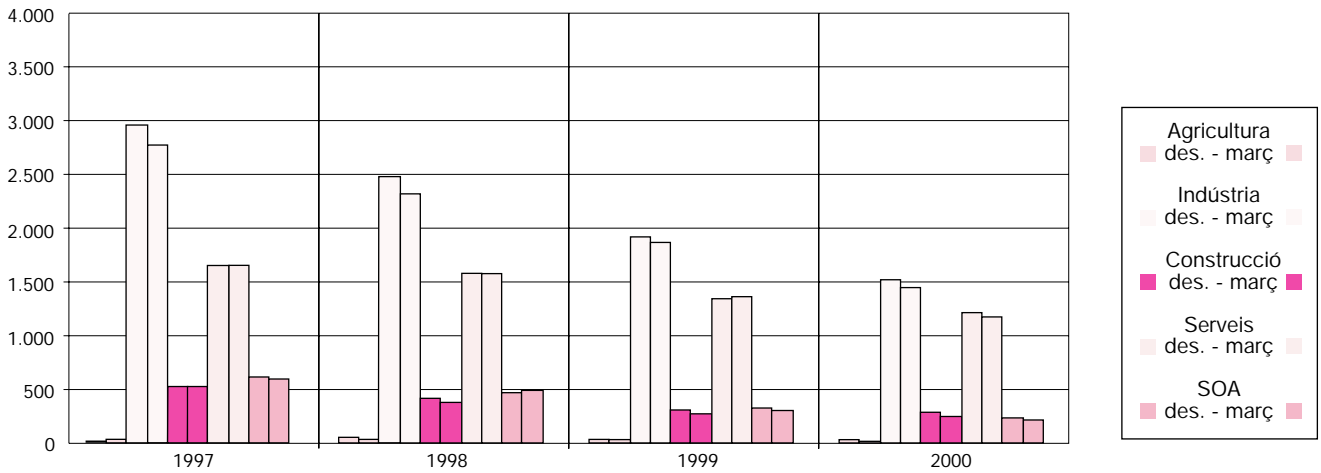


G 12 Evolució de l'atur registrat per edat (març 1997 - març 2000)



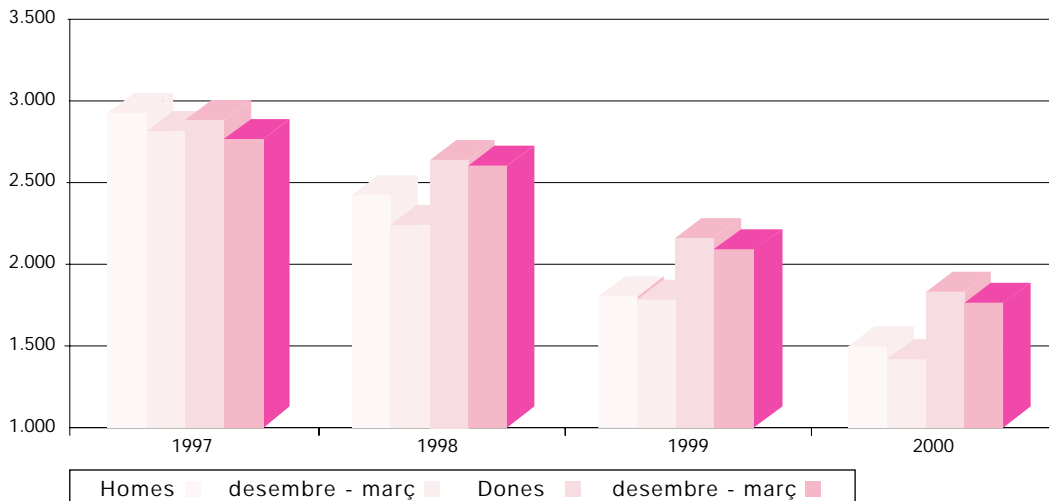
Distribució de l'atur registrat per sectors (desembre a març 1997 - desembre a març 2000)

G 13



Evolució trimestral de l'atur registrat per sexe (des. a març 1997 - des. a març 2000)

G 14



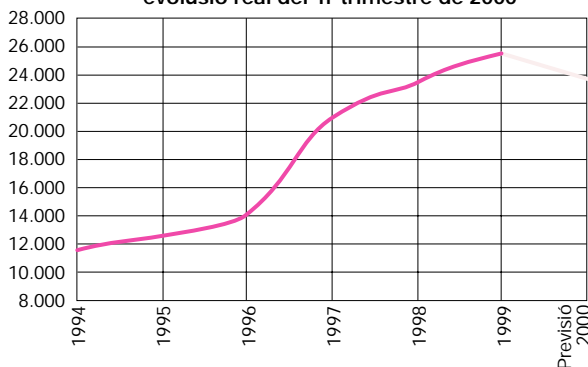
Font T 6, G 11, G 12, G 13 i G 14:
Elaboració pròpia a partir de les dades d'Estadística del Departament de Treball de la Generalitat de Catalunya

* Inclou Mataró,
Cabrera de Mar i
Argentona

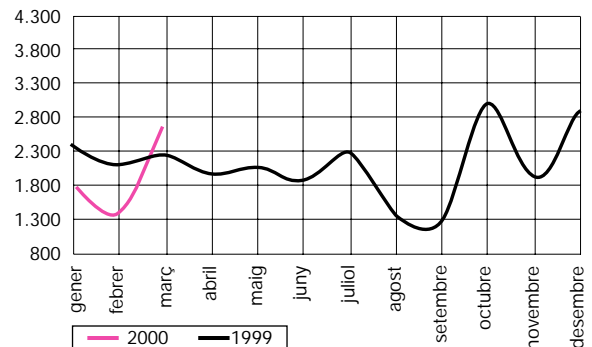
Contractacions a Mataró* (1r trimestre de 2000)

L'any 1999 va finalitzar amb un registre de més de 25.000 contractes, xifra que suposava un increment del 8% respecte del total de contractes signats l'any 1998. En el primer trimestre d'aquest any, el nombre de contractes signats ha estat de 5.925, la qual cosa suposa un 11,4% menys de contractes que els signats en el primer trimestre de l'any anterior. Respecte del darrer trimestre de 1999, el nombre de contractes s'ha reduït d'un 23,9%, ja que el nombre de contractes signat en el darrer tram de l'any ha estat molt important.

G 15 Evolució del nombre de contractes a Mataró (1994- 1999) i Estimació 2000 d'acord amb evolució real del 1r trimestre de 2000



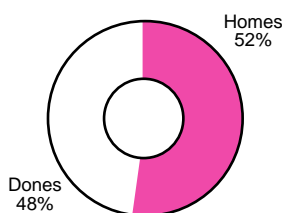
G 16 Evolució de la contractació a Mataró. 1999 - 1r trimestre 2000



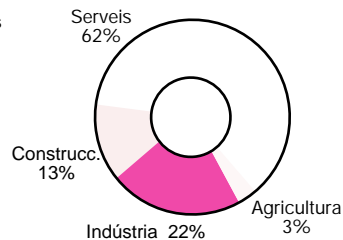
Respecte del trimestre anterior, només el sector agrícola ha vist incrementat el nombre de contractes registrats; en la resta d'àmbits i de característiques, la contractació ha disminuït considerablement. Respecte del primer trimestre de 1999, malgrat que globalment el nombre de contractes signats ha estat menor, dins dels grups dels majors de 44 anys, en l'agricultura i la construcció s'han registrat més contractes. També la contractació indefinida s'ha incrementat i en aquest primer trimestre ha representat un 15%.

Contractat tipus a Mataró*

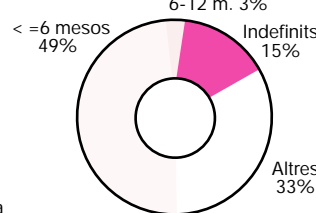
**Contractació per sexe
1r trimestre 2000**



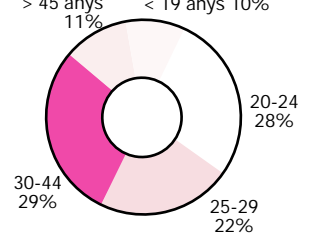
**Contractació per sectors
1r trimestre 2000**



**Contractació per durada
1r trimestre 2000**



**Contractació per edats
1r trimestre 2000**



G 17

- Excepte en l'agricultura, on s'han registrat set contractes més que en el darrer trimestre de 1999, en la resta de sectors ha hagut una disminució. Fent la comparació respecte el primer trimestre de 1999, destaca l'increment del 34,5% en el nombre de contractes registrat en el sector de la construcció.

- Més de la meitat de la contractació ha anat a parar a mans del grup d'edat intermèdia. Finalitzada la contractació per fer front a la temporada nadalenca, en el primer trimestre de l'any es produeix una davallada en el pes dels contractes per als més joves, mentre que els que tenen més de 44 anys guanyen tant en nombre de contractes en valor absolut com en representativitat.

- Les dones han perdut pes en el registre dels contractes durant el primer trimestre i han acumulat poc més del 48%. A més d'aquesta davallada també s'ha produït una disminució en la temporalitat femenina i menys del 87% dels contractes han estat temporals.

Font G 15, G 16
i G 17: Elaboració
pròpia a partir de les
dades d'Estadística del
Departament de Treball
de la Generalitat
de Catalunya

- El percentatge de contractes indefinits en el quart trimestre ha estat del 15%. Aquest percentatge suposa 1,5 punts més que en el trimestre anterior (13,5%), i 2,3 punts més que el registrat en el mateix trimestre de 1999 (12,7%), trat en el mateix trimestre de 1999 (12,7%).

Mataró (2n trimestre 1999)

Perfil	Contractat	Aturat (juny)
Sexe	Home (51,31%)	Dona (54,67%)
Sector econòmic	Serveis (65,89%)	Indústria (46,59%)
Edat	30-44 (29,30%) i 20-24 (28,30%)	25-44 (45,41%) 50-54 (12,78%), 25-29 (12,44%) 30-34 (12,30%), 55-59 (11,99%)
Durada contracte*	Menor o igual 6 mesos (50,13%)	(percentatges més alts)
Tipus contracte	Eventual circums. prod. (27,50%)	Temporals
	Per obra o servei (22,55%)	
	Temps parcial (19,16%)	
	Total indefinits (15,86%)	

T 7

Mataró (3r trimestre 1999)

Perfil	Contractat	Aturat (setembre)
Sexe	Home (51,94%)	Dona (56,82%)
Sector econòmic	Serveis (68,30%)	Indústria (45,84%)
Edat	20-24 (28,69%) i 30-44 (27,08%)	25-44 (46,18%) 25-29 (12,90%), 50-54 (12,79%) 30-34 (12,39%), 55-59 (12,07%)
Durada contracte*	Menor o igual 6 mesos (60,18%)	(percentatges més alts)
Tipus contracte	Eventual circums. prod. (27,01%)	Temporals
	Per obra o servei (27,91%)	
	Temps parcial (16,07%)	
	Total indefinits (12,81%)	

Mataró (4t trimestre 1999)

Perfil	Contractat	Aturat (desembre)
Sexe	Dona (51,40%)	Dona (54,82%)
Sector econòmic	Serveis (63,48%)	Indústria (46,06%)
Edat	20-24 (28,06%) i 30-44 (29,21%)	25-44 (45,69%) 25-29 (12,70%), 50-54 (12,58%) 55-59 (12,58%), 30-34 (12,06%)
Durada contracte*	Menor o igual 6 mesos (47,92%)	(percentatges més alts)
Tipus contracte	Eventual circums. prod. (25,52%)	Temporals
	Per obra o servei (24,67%)	
	Temps parcial (21,08%)	
	Total indefinits (13,42%)	

Mataró (1r trimestre 2000)

Perfil	Contractat	Aturat (març)
Sexe	Home (51,83%)	Dona (55,50%)
Sector econòmic	Serveis (62,33%)	Indústria (46,33%)
Edat	30-44 (29,01%) i 20-24 (27,66%)	25-44 (45,11%) 55-59 (13,34%), 20-29 (12,89%) 50-54 (12,28%), 30-34 (11,54%)
Durada contracte*	Menor o igual 6 mesos (48,29%)	(percentatges més alts)
Tipus contracte	Eventual circums. prod. (26,81%)	Temporals
	Per obra o servei (26,19%)	
	Temps parcial (16,15%)	
	Total indefinits (15,02%)	

Font T 7: Elaboració pròpia a partir de les dades d'Estadística del Departament de Treball de la Generalitat de Catalunya

* Percentatge sobre el total de contractes, inclosos els indefinits

Atur registrat al Mercat de Treball de Mataró i a l'Àmbit de Referència (1r trimestre 2000)

Tal i com es pot observar en el gràfic G18, s'està produint un procés de convergència en la taxa d'atur del Mercat de Treball i en la de l'Àmbit de Referència. Aquest procés d'apropament sembla haver-se accelerat en els tres primers mesos d'aquest any; així, mentre en el Mercat de Treball l'atur registrat ha seguit amb la seva línia descendent i s'ha situat molt a prop dels 3.800 aturats, en l'Àmbit de Referència el nombre d'aturats no aconsegueix situar-se per sota dels 1.500. Aquesta convergència s'observa també en les taxes de creixement interanual, amb valors que oscil·len al voltant del -15% en el Mercat de Treball i prop del -10% en l'Àmbit de Referència.

T 8

	Atur registrat		Taxa d'atur ¹		Evolució atur registrat per taxes de creixement			
	Mercat de Treball	Àmbit Referència	Mercat de Treball	Àmbit Referència	Mercat de Treball (1)	Àmbit Referència (1)	Mercat de Treball (2)	Àmbit Referència (2)
gener	3.985	1.548	6,07%	5,59%	1,07%	2,72%	-14,26%	-10,36%
febrer	3.899	1.557	5,94%	5,62%	-2,16%	0,58%	-15,66%	-8,84%
març	3.805	1.525	5,80%	5,51%	-2,41%	-2,06%	-15,63%	-9,71%

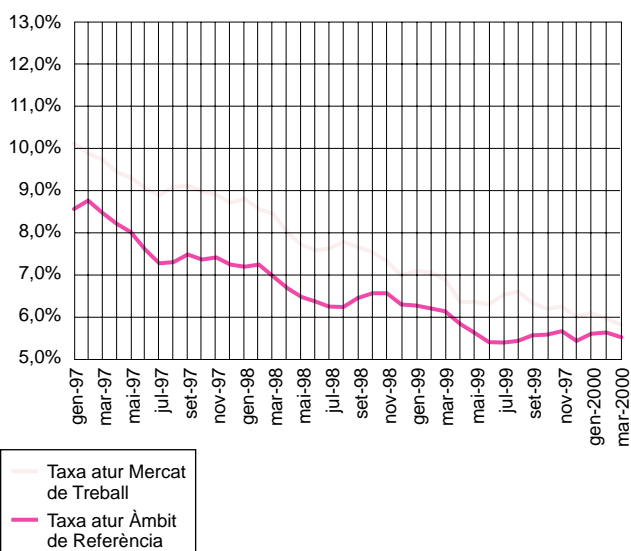
(1) Taxa de creixement respecte el mes anterior

(2) Taxa de creixement respecte el mateix mes de l'any anterior

Comparant-ho amb el mateix interval de temps de l'any 1999, el comportament de la sèrie de l'atur registrat és similar. En tots dos àmbits l'atur s'ha reduït i en tots dos períodes el descens ha estat més important en el Mercat de Treball que en l'Àmbit de Referència.

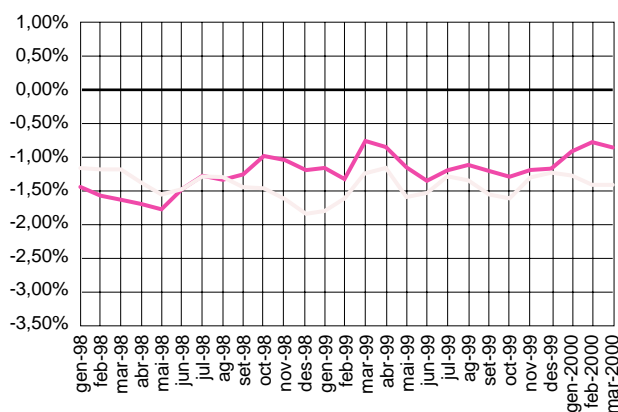
G 18

Comparació de la taxa d'atur entre el Mercat de Treball i l'Àmbit de Referència (1997 - 1r trimestre 2000)



G 19

Comparació de la tendència de la taxa d'atur entre el Mercat de Treball de Mataró i l'Àmbit de Referència (1997 - 1r trimestre 2000)



Atur registrat per edat i sexe

La taxa d'atur registrat en l'Àmbit de Referència ha acabat el primer trimestre de l'any amb valors molt similars als que va acabar l'any 1999, tant per a homes (3,9%) com per a dones (7,9%). En canvi, en el Mercat de Treball tots dos grups han vist com es reduïa la seva taxa d'atur; així, la dels homes s'ha situat en el 4,3% i la de les dones, en el 8,07%. La diferència de taxa d'atur global de tots dos àmbits rau principalment en els homes, on el diferencial és de prop de mig punt percentual, mentre que en el de les dones només és de 0,13 punts percentuals.

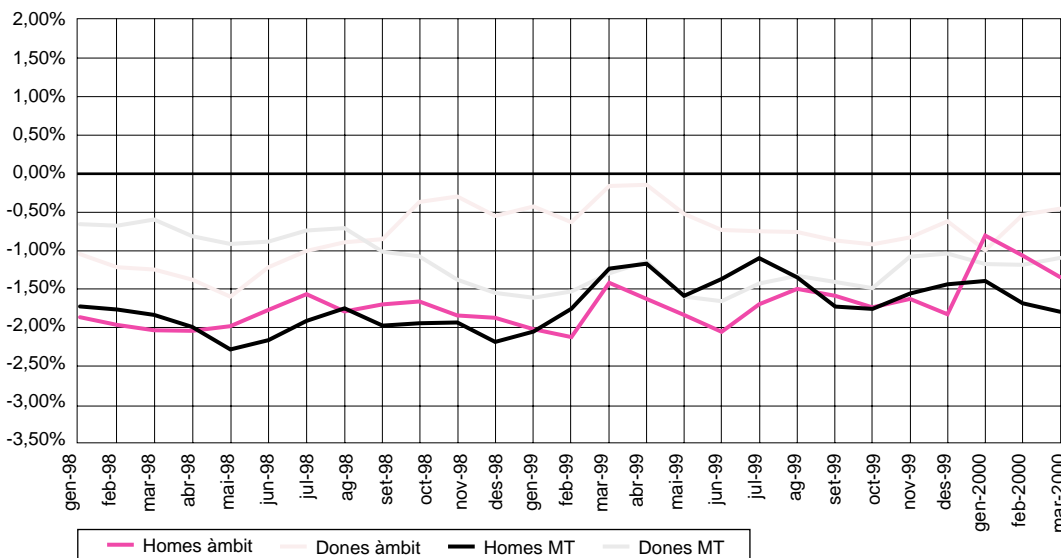
T 9

Mercat de Treball	Atur registrat per sexe		% Proporció sobre total		Taxa d'atur mensual'		Var. taxa d'atur c/ mes anterior Dif.		Diferència taxes
	H	D	H	D	H	D	H	D	
2000									D - H
gener	1.821	2.164	45,70%	54,30%	4,61%	8,28%	0,08%	0,05%	3,66%
febrer	1.758	2.141	45,09%	54,91%	4,46%	8,19%	-0,16%	-0,09%	3,74%
març	1.695	2.110	44,55%	55,45%	4,30%	8,07%	-0,16%	-0,12%	3,78%

Àmbit de Referència	Atur registrat per sexe		% Proporció sobre total		Taxa d'atur mensual'		Var. taxa d'atur c/ mes anterior Dif.		Diferència taxes
	H	D	H	D	H	D	H	D	
2000									D - H
gener	708	840	45,74%	54,26%	4,22%	7,69%	0,33%	-0,14%	3,47%
febrer	682	875	43,80%	56,20%	4,07%	8,01%	-0,16%	0,32%	3,95%
març	658	867	43,15%	56,85%	3,92%	7,94%	-0,14%	-0,07%	4,02%

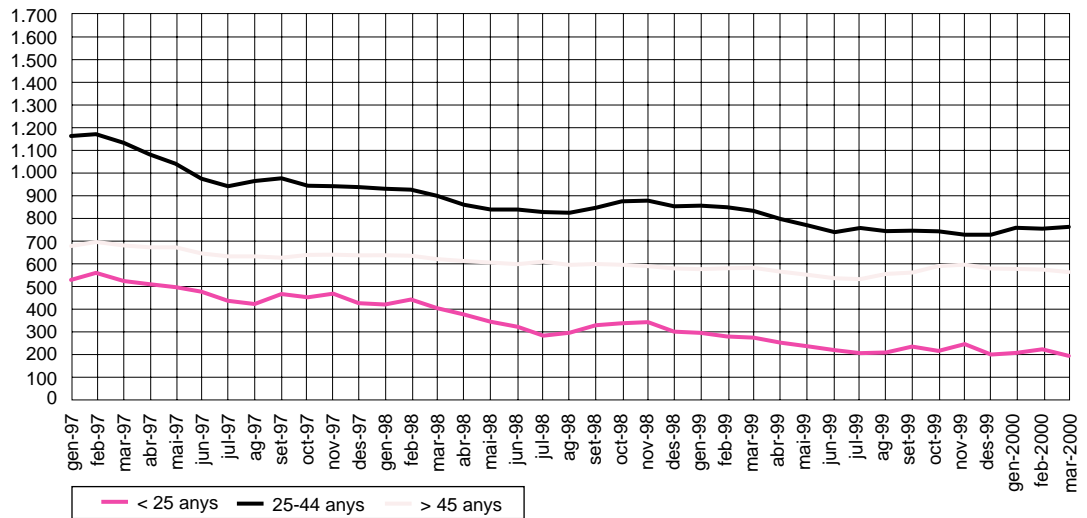
Tendència de l'atur registrat segons àmbit i sexe (1998 - 1r trimestre 2000)

G 20

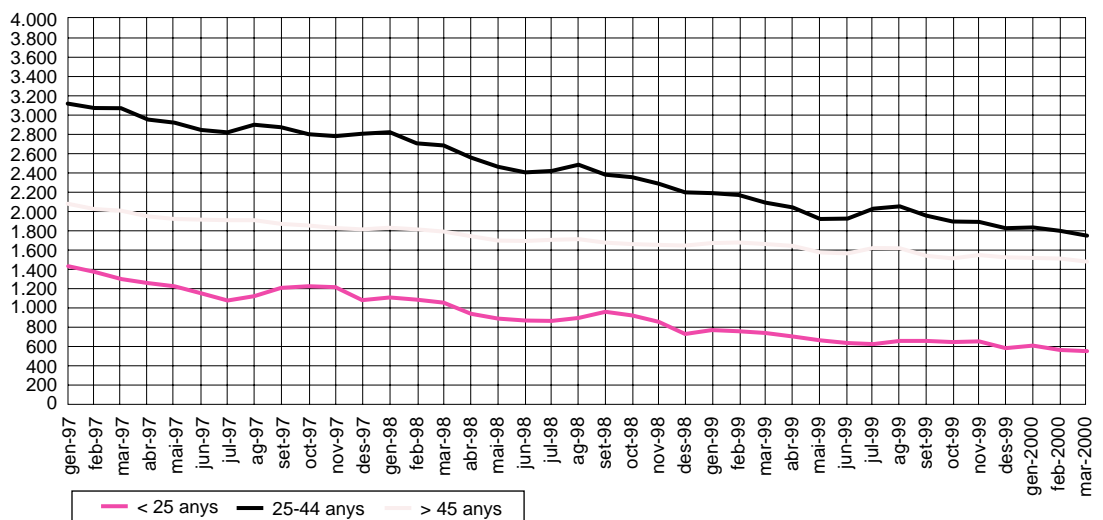


Font T 8, G 18, G 19
T 9 i G 20: Elaboració pròpia a partir de les dades d'Estadística del Departament de Treball de la Generalitat de Catalunya

G 21 Evolució de l'atur registrat segons grups d'edat. Àmbit de Referència (1997 - 1r trimestre 2000)



G 22 Evolució de l'atur registrat segons grups d'edat. Mercat de Treball (1997 - 1r trimestre 2000)



El diferencial de la taxa d'atur masculí i femenina és molt similar en tots dos àmbits i amb una mateixa evolució en el temps. Així, el diferencial entre homes i dones creix el mes de gener i se situa en més de quatre punts percentuals, fruit de la finalització de contractes de la temporada nadalenca, on les dones eren les principals receptores de contractes temporals. En els mesos de febrer i març aquest diferencial ha anat disminuint fins a situar-se per sobre dels 3,8 punts percentuals.

Atur registrat per edat i sexe (detall)

En el Mercat de Treball, els homes de més de 44 anys continua sent el grup més nombrós amb el 44,3% de tots els desocupats, mentre que en l'Àmbit de Referència, el grup més nombrós passa a ser els dels que tenen entre 25 i 44 anys, ja que acumula el 45,1%. En canvi, en tots dos àmbits, el col·lectiu de dones que tenen entre 25 i 44 anys concentra més del 50% de tota la desocupació femenina.

Distribució per edat i sexe dels aturats registrats. Desembre de 1999

T 10

Edat	Homes				Dones			
	Mercat de Treball		Àmbit de Referència		Mercat de Treball		Àmbit de Referència	
	Nombre	Pes relatiu	Nombre	Pes relatiu	Nombre	Pes relatiu	Nombre	Pes relatiu
	(1)		(1)		(1)		(1)	
Menors de 20 anys	89	4,97%	13	1,99%	120	5,58%	29	3,39%
De 20 a 24 anys	150	8,38%	59	9,05%	229	10,64%	99	11,58%
De 25 a 29 anys	189	10,55%	75	11,50%	312	14,50%	116	13,57%
De 30 a 34 anys	215	12,00%	83	12,73%	279	12,96%	129	15,09%
De 35 a 39 anys	184	10,27%	70	10,74%	233	10,83%	115	13,45%
De 40 a 44 anys	185	10,33%	57	8,74%	231	10,73%	83	9,71%
De 45 a 49 anys	169	9,44%	56	8,59%	195	9,06%	101	11,81%
De 50 a 54 anys	221	12,34%	92	14,11%	252	11,71%	87	10,18%
De 55 a 59 anys	271	15,13%	108	16,56%	237	11,01%	73	8,54%
Majors de 59 anys	118	6,59%	39	5,98%	64	2,97%	23	2,69%
Total	1.791	100%	652	100%	2.152	100%	855	100%

Distribució per edat i sexe dels aturats registrats. Març de 2000

T 11

Edat	Homes				Dones			
	Mercat de Treball		Àmbit de Referència		Mercat de Treball		Àmbit de Referència	
	Nombre	Pes relatiu	Nombre	Pes relatiu	Nombre	Pes relatiu	Nombre	Pes relatiu
	(1)		(1)		(1)		(1)	
Menors de 20 anys	92	5,43%	25	3,80%	101	4,79%	27	3,11%
De 20 a 24 anys	153	9,03%	49	7,45%	217	10,28%	95	10,96%
De 25 a 29 anys	189	11,15%	83	12,61%	303	14,36%	128	14,76%
De 30 a 34 anys	184	10,86%	89	13,53%	281	13,32%	143	16,49%
De 35 a 39 anys	171	10,09%	66	10,03%	242	11,47%	102	11,76%
De 40 a 44 anys	155	9,14%	59	8,97%	230	10,90%	94	10,84%
De 45 a 49 anys	156	9,20%	50	7,60%	181	8,58%	98	11,30%
De 50 a 54 anys	211	12,45%	92	13,98%	240	11,37%	81	9,34%
De 55 a 59 anys	260	15,34%	98	14,89%	241	11,42%	81	9,34%
Majors de 59 anys	124	7,32%	47	7,14%	74	3,51%	18	2,08%
Total	1.695	100%	658	100%	2.110	100%	867	100%

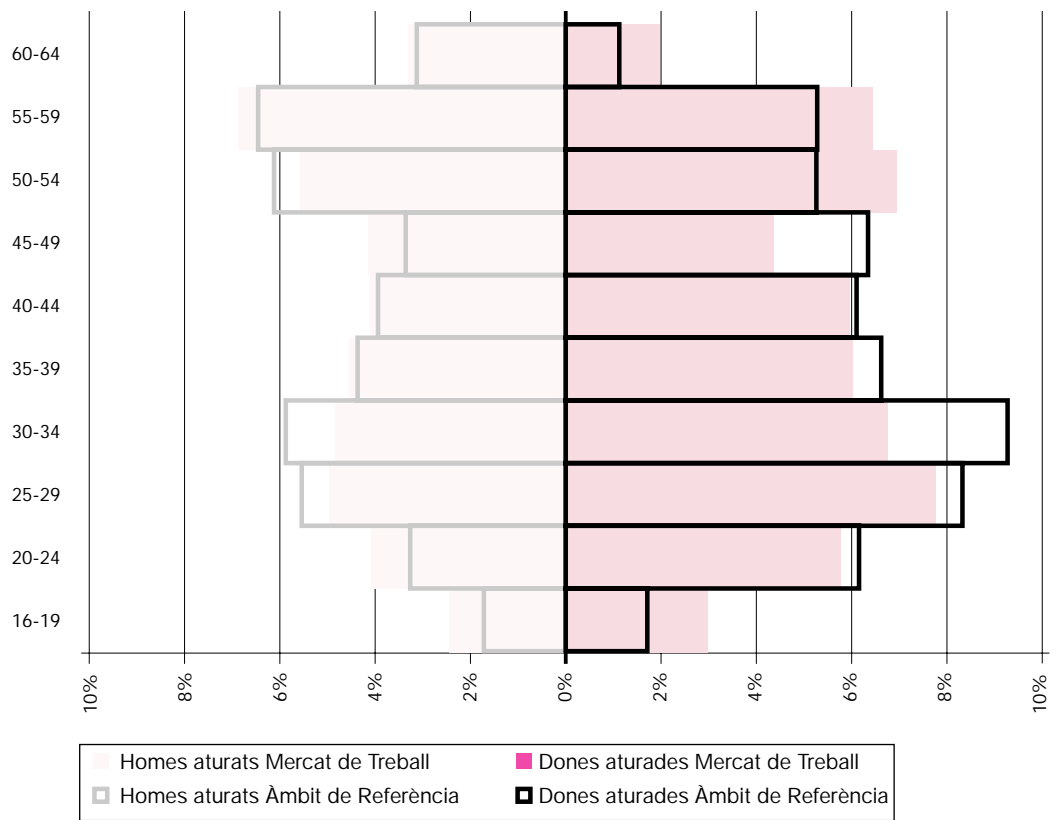
Font G 21, G 22, T 10 i T 11: Elaboració pròpia a partir de les dades d'Estadística del Departament de Treball de la Generalitat de Catalunya

(1) Representativitat de cada grup d'edats respecte el total d'aturats registrats

L'edat dels homes desocupats del Mercat de Treball no ha variat en aquest primer trimestre respecte del trimestre anterior i continua situada en els 41,6 anys, mentre que en l'Àmbit de Referència l'edat s'ha reduït i s'ha quedat en 41,8 anys de mitjana. Pel que fa a l'edat mitjana de les dones desocupades, aquesta ha sofert una petita variació en tots dos àmbits: ha augmentat en el Mercat de Treball fins a situar-se en 39,2 anys i s'ha reduït en l'Àmbit de Referència a l'edat de 38,4 anys. En definitiva, l'edat dels desocupats en el Mercat de Treball és menor que la de l'Àmbit de Referència, provocat, en bona mesura, pel fet que la població de Mataró, el municipi amb més pes dins del Mercat de Treball, és més jove.

G 23

Estructura de l'atur per sexe i edat. Mercat de Treball i Àmbit de Referència. Març 2000



Atur registrat per sectors econòmics

Evolució ben diferenciada en els sectors dels diferents àmbits. Així, en el primer trimestre de l'any, l'atur registrat s'ha reduït en tots els sectors del Mercat de Treball. Destaca sobretot la construcció amb un descens del 13,8% i el grup sense ocupació anterior amb una reducció del 8,4%. Per contra, en l'Àmbit de Referència el descens s'ha produït en tres dels cinc sectors: agricultura, serveis i el col·lectiu dels que busquen la primera feina.

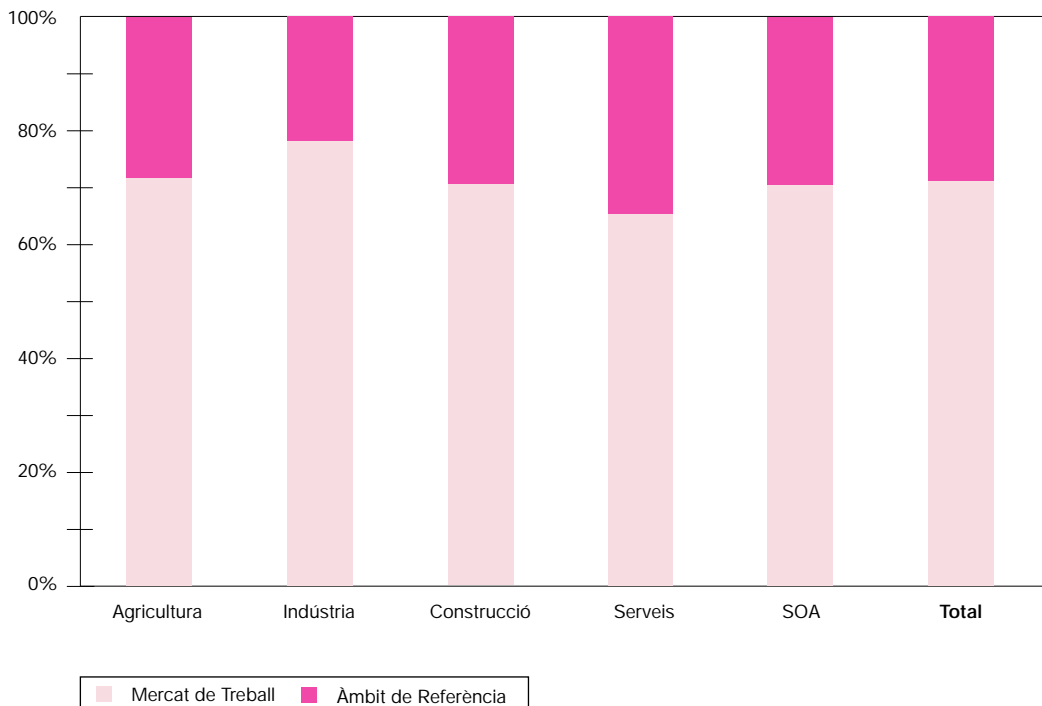
T 12

Sector econòmic	Composició per sectors econòmics (març de 2000)					
	Mercat de Treball			Àmbit de Referència		
	Nombre	Pes relatiu	Var. any ant.	Nombre	Pes relatiu	Var. any ant.
	(1)	(2)	(1)	(2)	(2)	
Agricultura	41	1,08%	0,06%	16	1,05%	-0,02%
Indústria	1.616	42,47%	-2,81%	447	29,31%	-0,06%
Construcció	288	7,57%	0,45%	117	7,67%	-0,02%
Serveis	1.598	42,00%	3,06%	837	54,89%	1,66%
SOA	262	6,89%	-0,76%	108	7,08%	-1,56%
Total	3.805	100%	0,00%	1.525	100%	0,00%

(1) Representativitat de cada nivell d'instrucció respecte el total d'aturats registrats
 (2) Variació de representativitat respecte el mateix mes de l'any anterior

Pes relatiu dels sectors de cada àmbit respecte el total d'ambdòs àmbits (març 2000)

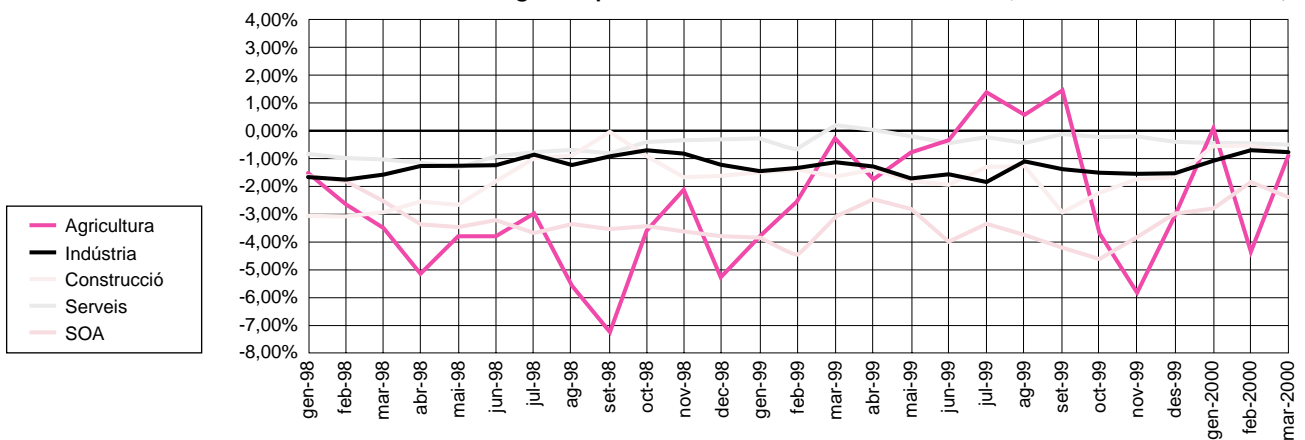
G 24



Font G 23, T 12
 i G 24 : Elaboració pròpia a partir de les dades d'Estadística del Departament de Treball de la Generalitat de Catalunya

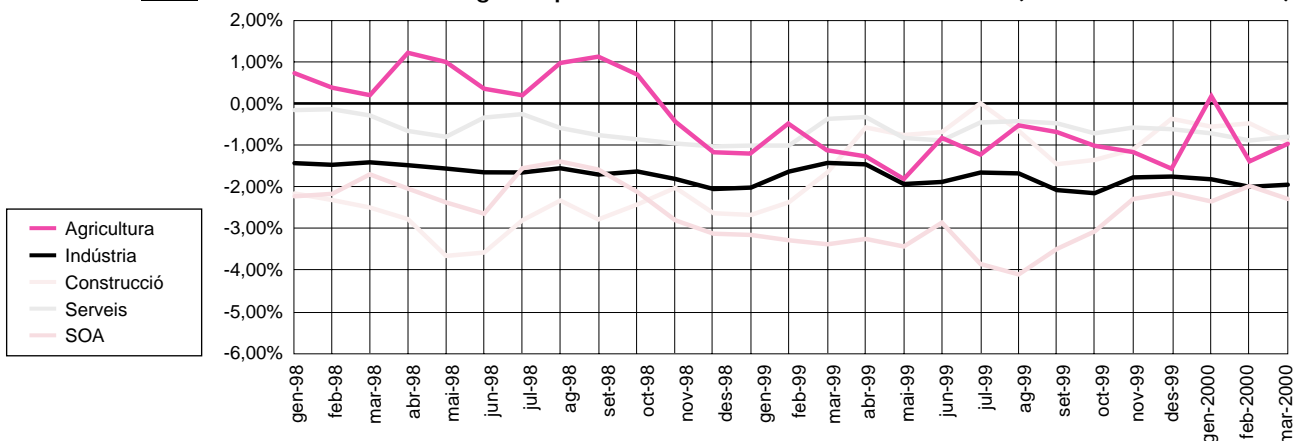
G 25

Tendència de l'atur registrat per sectors a l'Àmbit de Referència (1998 - 1r trimestre 2000)



G 26

Tendència de l'atur registrat per sectors. Mercat de Treball de Mataró (1998 - 1r trimestre 2000)



Comparant el pes relatiu dels aturats registrats respecte del primer trimestre de 1999 s'observen dues coses que succeeixen en els dos àmbits: la pèrdua de pes dels que busquen la seva primera feina i el guany de representativitat dels desocupats del sector serveis. Aquest augment dels desocupats en el sector serveis és un símptoma de la gradual terciarització que està tenint lloc en l'economia.

Atur registrat per formació

En el primer trimestre de l'any, els desocupats amb estudis primaris i els que tenen estudis universitaris del Mercat de Treball han vist reduir-se el seu nombre, que en termes relatius ha estat d'una magnitud similar, d'un 4,5%; mentre que en l'Àmbit de Referència la reducció s'ha concentrat en els que tenen estudis secundaris i ho ha fet d'un 1,2%.

T 13

Composició per nivell d'instrucció (desembre de 1999)

Nivell d'instrucció	Mercat de Treball			Àmbit de Referència		
	Nombre	Pes relatiu	Var. any ant.	Nombre	Pes relatiu	Var. any ant.
		(1)	(2)		(1)	(2)
Est. Primaris	3.083	78,19%	-2,92%	1.058	70,21%	-1,09%
Est. Secund.	631	16,00%	2,10%	327	21,70%	0,14%
Est. Universit.	229	5,81%	0,82%	122	8,10%	0,95%
Total	3.943	100%	0,00%	1.507	100%	0,00%

(1) Representativitat de cada nivell d'instrucció respecte el total d'aturats registrats
 (2) Variació de representativitat respecte el mateix mes de l'any anterior

T 14

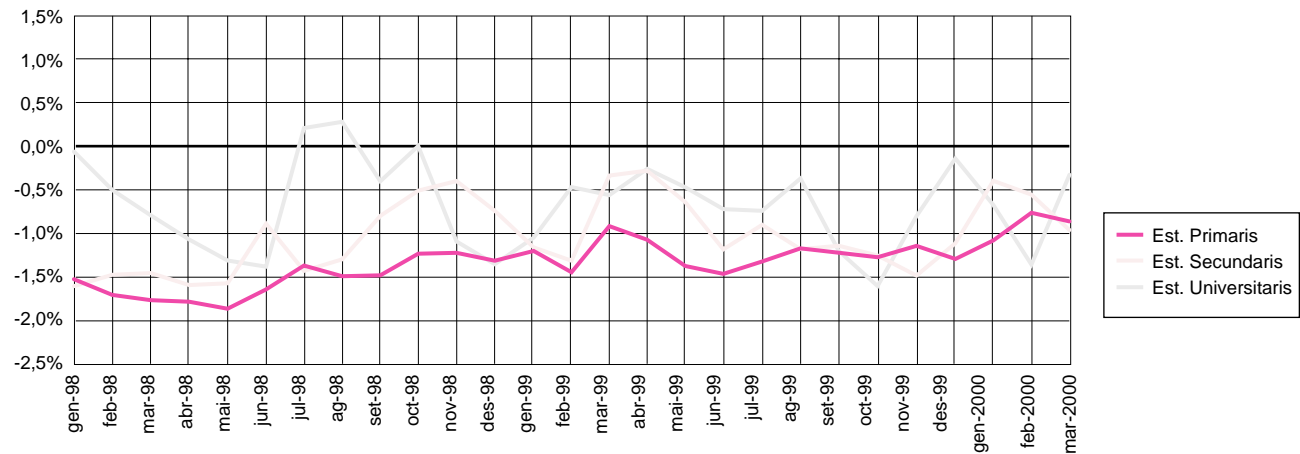
Nivell d'instrucció	Composició per nivell d'instrucció (març de 2000)					
	Mercat de Treball			Àmbit de Referència		
	Nombre	Pes relatiu (1)	Var. any ant. (2)	Nombre	Pes relatiu (1)	Var. any ant. (2)
Est. Primaris	2.946	77,42%	-2,97%	1.078	70,69%	-0,18%
Est. Secund.	641	16,85%	2,21%	323	21,18%	-0,31%
Est. Universit.	218	5,73%	0,76%	124	8,13%	0,49%
Total	3.805	100%	0,00%	1.525	100%	0,00%

(1) Representativitat de cada nivell d'instrucció respecte el total d'aturats registrats
 (2) Variació de representativitat respecte el mateix mes de l'any anterior

Els desocupats de l'Àmbit de Referència que tenen estudis secundaris, amb l'11%, i els del Mercat de Treball que tenen estudis primaris, amb el 18,7%, han estat els dos grups que han reduït amb més força el nombre de desocupats de les seves llistes.

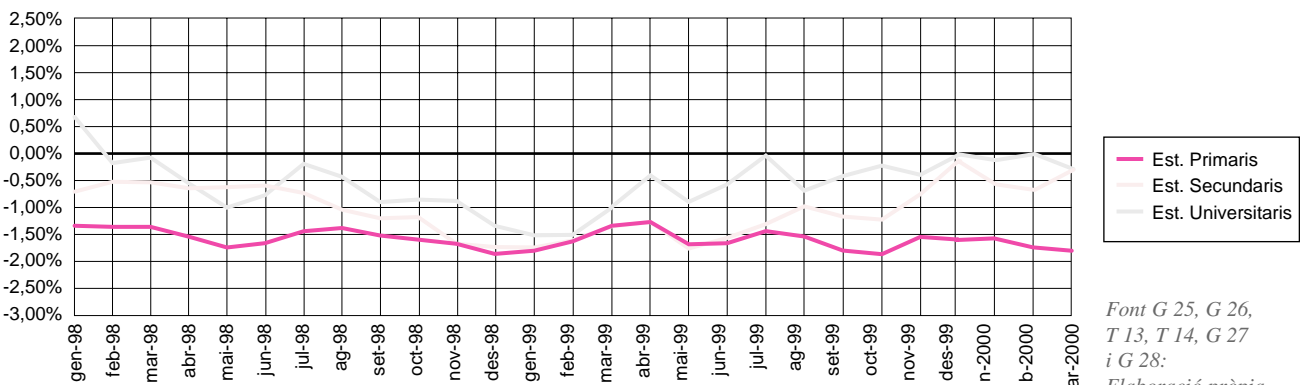
G 27

Tendència de l'atur registrat segons nivells d'instrucció. Àmbit de Ref. (1997 - 1r trimestre 2000)



G 28

Tendència de l'atur registrat segons nivells d'instrucció. Mercat de Treball (1997 - 1r trim. 2000)



Font G 25, G 26, T 13, T 14, G 27 i G 28:

Elaboració pròpia a partir de les dades d'Estadística del Departament de Treball de la Generalitat de Catalunya

Pel que fa als desocupats amb estudis superiors és on el descens dels desocupats ha estat més minso: un 3,9% menys d'aturats en l'Àmbit de Referència i un 2,7%, en el Mercat de Treball.

Evolució del perfil d'aturat al Mercat de Treball de Mataró i al seu Àmbit de Referència (1r trimestre 1997-2000)

El perfil del desocupat en el primer trimestre de l'any és el mateix que en els dos anys anteriors en el Mercat de Treball i que en l'any anterior en l'Àmbit de Referència. De fet, l'únic tret del perfil que ha canviat en tots dos àmbits ha estat el del sexe: cada cop hi ha un gruix més important de població activa femenina, i aquest increment té una incidència sobre l'evolució en la desocupació.

La resta de característiques es mantenen invariables al llarg del temps: de 25 a 44 anys amb certificat d'escolaritat, i que ha tingut la seva darrera feina en la indústria, si pertany al Mercat de Treball, i en el sector serveis, si pertany a l'Àmbit de Referència.

T 15

Mercat de Treball	març 1997		març 1998		març 1999		març 2000	
		%		%		%		%
Sexe	Home	50,0%	Dona	53,2%	Dona	53,3%	Dona	55,4%
Sect. ec.	Indústria	52,0%	Indústria	45,4%	Indústria	45,3%	Indústria	42,5%
Edat	25-44	48,6%	25-44	48,6%	25-44	46,5%	25-44	46,1%
Formació	Certif. d'escol.	55,5%	Certif. d'escol.	51,3%	Certif. d'escol.	50,8%	Certif. d'escol.	47,3%

Variació desembre 97- març 98				Variació desembre 98- març 99				Variació desembre 99- març 2000			
Perfil març 98	Tx. C. (v.a)	Var. Pes	Tx. C. (%)	Perfil març 99	Tx. C. (v.a)	Var. Pes	Tx. C. (%)	Perfil març 2000	Tx. C. (v.a)	Var. Pes	Tx. C. (%)
	(1)	(2)	(3)		(1)	(2)	(3)		(1)	(2)	(3)

Sexe	Dona	0,31%	1,75%	3,40%	Dona	-1,43%	-0,03%	-0,06%	Dona	-1,95%	0,88%	1,60%
Sect. ec.	Indústria	-5,84%	-1,37%	-2,93%	Indústria	-1,78%	-0,19%	-0,41%	Indústria	-3,87%	-0,16%	-0,38%
Edat	25 - 44	-4,34%	-0,68%	-1,38%	25 - 44	-4,64%	-1,59%	-3,31%	25 - 44	-3,99%	-0,24%	-0,51%
Formació	Cert. esc.	-4,79%	-0,97%	-1,85%	Cert. esc.	-4,02%	-1,40%	-2,68%	Cert. esc.	-4,96%	-0,73%	-1,52%

Àmbit de Referència	març 1997		març 1998		març 1999		març 2000	
		%		%		%		%
Sexe	Home	52,5%	Home	50,1%	Dona	54,2%	Dona	56,8%
Sect. ec.	Servs./Indúst.	45/29%	Servs./Indúst.	49/30%	Servs./Indúst.	53/29%	Servs./Indúst.	55/29%
Edat	25-44	48,4%	25-44	46,7%	25-44	49,4%	25-44	50,1%
Formació	Certif. d'escol.	43,1%	Certif. d'escol.	41,7%	Certif. d'escol.	40,4%	Certif. d'escol.	37,1%

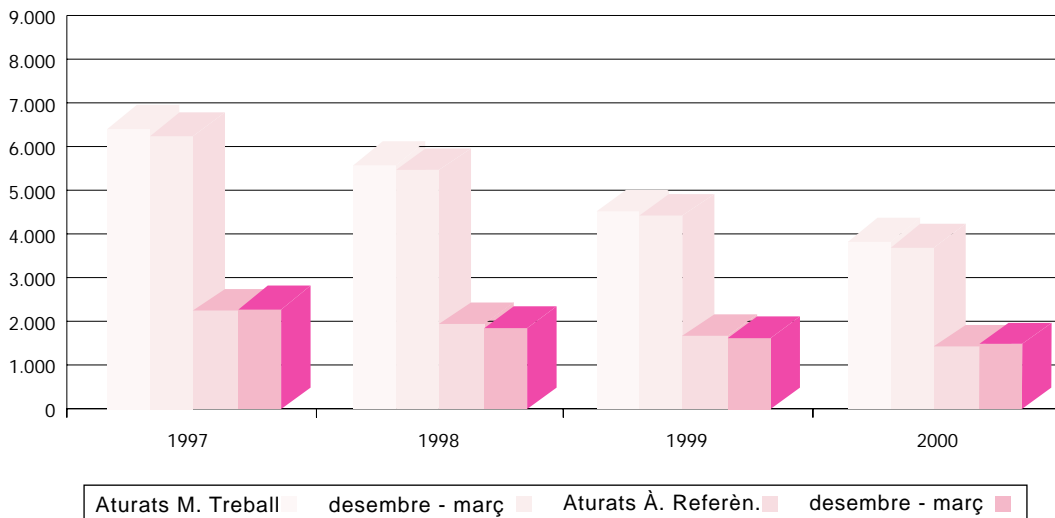
Variació desembre 97- març 98				Variació desembre 98- març 99				Variació desembre 99- març 2000			
Perfil març 98	Tx. C. (v.a)	Var. Pes	Tx. C. (%)	Perfil març 99	Tx. C. (v.a)	Var. Pes	Tx. C. (%)	Perfil març 2000	Tx. C. (v.a)	Var. Pes	Tx. C. (%)
	(1)	(2)	(3)		(1)	(2)	(3)		(1)	(2)	(3)

Sexe	Home	-5,39%	-0,79%	-1,56%	Dona	-0,65%	1,09%	2,05%	Dona	1,40%	0,12%	0,21%
Sect. ec.	Serveis	1,73%	2,70%	5,85%	Serveis	0,90%	1,87%	3,65%	Serveis	-0,36%	-0,85%	-1,53%
Edat	25 - 44	-4,15%	-0,13%	-0,27%	25 - 44	-6,53%	0,16%	0,32%	25 - 44	4,95%	1,79%	3,71%
Formació	Cert. esc.	-3,71%	0,08%	0,19%	Cert. esc.	-0,87%	0,72%	1,83%	Cert. esc.	1,25%	0,02%	0,06%

- (1) Taxa de creixement dels valors absoluts
 (2) Variació del pes relatiu
 (3) Taxa de creixement del pes relatiu

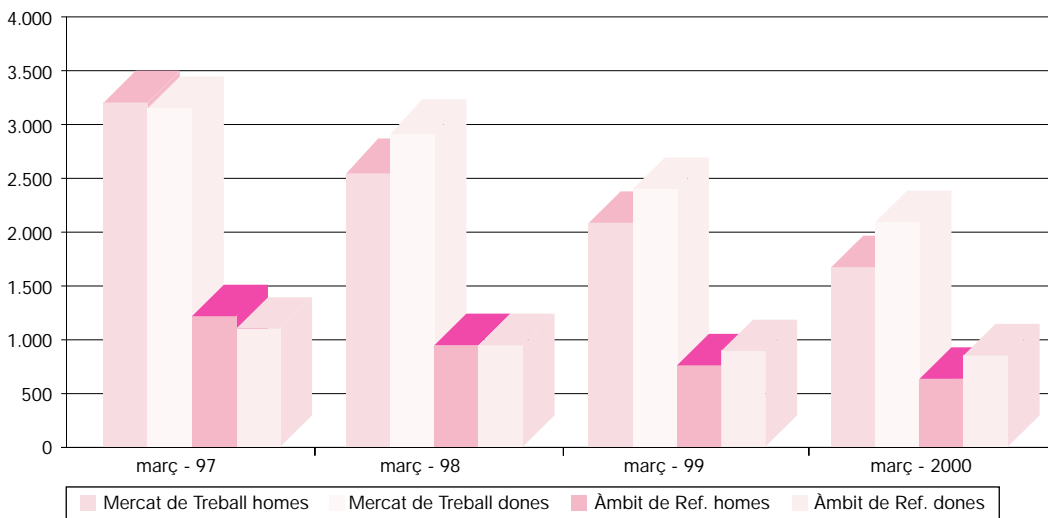
Evolució del nombre d'aturats als primers trimestres segons àmbits (1997 - 2000)

G 29



Distribució de l'atur registrat per sexe i àmbit (març 1997 - març 2000)

G 30



Font T 15, G 29 i G 30: Elaboració pròpia a partir de les dades d'Estadística del Departament de Treball de la Generalitat de Catalunya

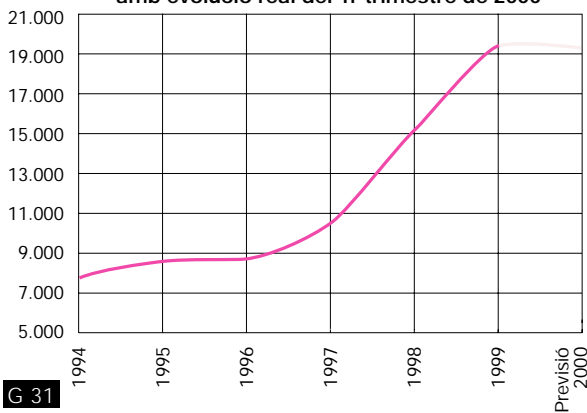
A més del pes cada cop més important que tenen les dones en el total de desocupats, també s'observa un creixement en el pes del sector serveis. Un altre fet comú a tots dos àmbits és la pèrdua d'importància dels aturats amb certificat d'escolaritat, a causa del fet que cada cop el nombre de titulats universitaris és més nombrós. Una evolució contraposada és la que es produeix en l'edat dels desocupats. Mentre en l'Àmbit de Referència els que tenen entre 25 i 44 anys han anat augmentant el seu pes (i més de la meitat dels desocupats es troben en aquest tram d'edat), en el Mercat de Treball han anat perdent pes i representen el 46% de tots els desocupats registrats.

* Inclou totes les poblacions que gestiona la Oficina de l'INEM II de Mataró

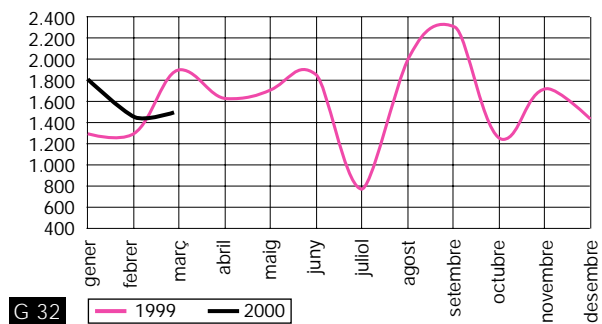
Contractacions a l'Àmbit de Referència* (1r trimestre de 2000)

A l'OTG II s'han enregistrat un total de 4.783 contractes, valor que suposa un increment del 8,5% respecte del trimestre anterior i del 6,2% respecte del primer trimestre de 1999. L'augment respecte del trimestre anterior és més rellevant si tenim en compte que en el mateix interval de l'any 1999 es va produir una davallada del 14,5%. L'increment interanual del primer trimestre ha tingut lloc al mes de gener; l'efecte calendari de les vacances de la Setmana Santa no ha estat suficient per impedir que, en el global del primer trimestre de 2000, augmenti la contractació respecte del primer trimestre de 1999.

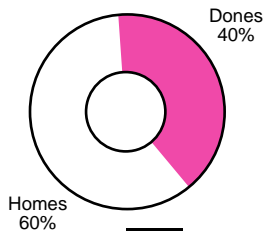
Evolució del nombre de contractes a l'Àmbit de Referència (1994 - 1999) i Estimació 2000 d'acord amb evolució real del 1r trimestre de 2000



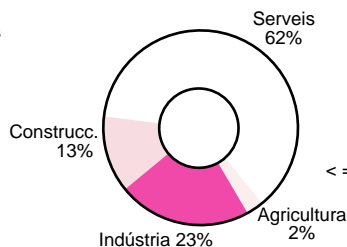
Evolució de la contractació a l'Àmbit de Referència. 1999 - 1r trimestre 2000



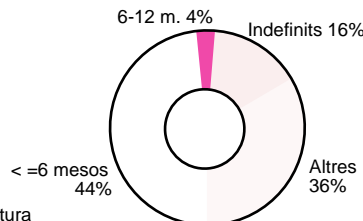
Contractació per sexe 1r trimestre 2000



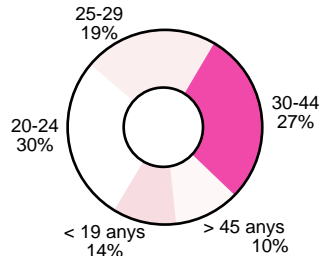
Contractació per sectors 1r trimestre 2000



Contractació per durada 1r trimestre 2000



Contractació per edats 1r trimestre 2000



Contractat tipus a l'Àmbit de Referència*

- El 62,7% dels contractes han estat per al sector serveis. Aquest percentatge no és tan elevat com en el trimestre anterior (67,6%), i el grau de temporalitat d'aquest trimestre en el sector ha estat del 84%.
- 2.875 contractes, d'un total de 4.783, han estat per als homes, la qual cosa representa el 60% de la contractació. Aquesta proporció suposa un lleuger increment respecte del trimestre anterior i un decrement respecte del mateix trimestre de l'any anterior.
- Minso augment en la contractació indefinida, amb un total de 764 contractes, tres més que en el trimestre anterior. El pes de la contractació indefinida és aproximadament del 16%, un punt percentual menys que en el trimestre anterior.
- En aquest trimestre un 46,4% dels contractes ha anat a parar a mans del col·lectiu entre 25 i 44 anys. El 17,6% dels contractes d'aquest grup han estat indefinits, mentre que per als majors de 44 anys aquest percentatge ha estat pràcticament el doble.

Font G 31, G 32 i G 33: Elaboració pròpia a partir de les dades d'Estadística del Departament de Treball de la Generalitat de Catalunya

Àmbit de referència del Maresme (2n trimestre 1999)

Perfil	Contractat	Aturat
		(juny)
Sexe	Home (61,99%)	Dona (55,51%)
Sector econòmic	Serveis (67,00%)	Serveis (53,11%)
Edat	20-24 (32,07%) i 30-44 (25,91%)	25-44 (49,43%)
		30-44 (14,43%), 25-29 (13,16%) 55-59 (11,69%), 50-54 (11,62%)
Durada contracte*	Menor o igual 6 mesos (46,80%)	(percentatges més alts)
Tipus contracte	Eventual circums. prod. (30,13%)	Temporals
	Temps parcial (19,16%)	
	Per obra o servei (29,84%)	
	Total indefinits (15,98%)	

Àmbit de referència del Maresme (3r trimestre 1999)

Perfil	Contractat	Aturat
		(setembre)
Sexe	Home (60,37%)	Dona (55,42%)
Sector econòmic	Serveis (68,82%)	Serveis (53,54%)
Edat	20-24 (35,28%) i 30-44 (21,78%)	25-44 (48,41%)
		25-29 (13,30%), 30-34 (12,78%) 35-39 (11,81%), 20-24 i 55-59 (11,42%)
Durada contracte*	Menor o igual 6 mesos (44,41%)	(percentatges més alts)
Tipus contracte	Per obra o servei (32,32%)	Temporals
	Eventual circums. prod. (31,25%)	
	Temps parcial (18,64%)	
	Total indefinits (12,42%)	

Àmbit de referència del Maresme (4t trimestre 1999)

Perfil	Contractat	Aturat
		(desembre)
Sexe	Home (57,97%)	Dona (56,74%)
Sector econòmic	Serveis (67,57%)	Serveis (55,74%)
Edat	20-24 (33,84%) i 30-44 (22,86%)	25-44 (48,31%)
		30-34 (14,07%), 25-29 (12,67%) 35-39 (12,28%), 55-59 (12,01%)
Durada contracte*	Menor o igual 6 mesos (45,95%)	(percentatges més alts)
Tipus contracte	Eventual circums. prod. (29,89%)	Temporals
	Per obra o servei (27,30%)	
	Temps parcial (20,20%)	
	Total indefinits (17,26%)	

Àmbit de referència del Maresme (1r trimestre 2000)

Perfil	Contractat	Aturat
		(març)
Sexe	Home (60,11%)	Dona (56,85%)
Sector econòmic	Serveis (62,72%)	Serveis (54,89%)
Edat	20-24 (29,67%) i 30-44 (27,43%)	25-44 (50,10%)
		30-34 (15,21%), 25-29 (13,84%) 55-59 (11,74%), 55-54 (11,34%)
Durada contracte*	Menor o igual 6 mesos (44,09%)	(percentatges més alts)
Tipus contracte	Eventual circums. prod. (31,86%)	Temporals
	Per obra o servei (31,86%)	
	Temps parcial (15,47%)	
	Total indefinits (15,97%)	

Font T 16: Elaboració pròpia a partir de les dades d'Estadística del Departament de Treball de la Generalitat de Catalunya

* Percentatge sobre el total de contractes, inclosos els indefinits



Per a més informació:

Institut Municipal de Promoció Econòmica de Mataró. Àrea d'Estudis i Planificació

Mossèn Jaume Sala 4, 4t. 08303 Mataró. Tel. 93 758 21 33 - Fax 93 757 52 50

<http://www.infomataro.net> - correu electrònic: impem@infomataro.net