

Institut Municipal de Promoció Econòmica de Mataró

# L'Observatori

28

## Mercat de Treball de Mataró

Any VII  
4t trimestre 2002



# Programa de foment de l'ocupació per a l'any 2003

En la Llei d'acompanyament als Pressupostos Generals de l'Estat per al 2003, en el Títol II (referent a la normativa de caire social), Capítol III (altres normes en matèria social), article 47, s'estableix el programa de foment de l'ocupació per a l'any 2003, en què es regulen els col·lectius susceptibles de rebre bonificacions i el percentatge de bonificació. Tot seguit, fem un resum d'aquest programa.

**a) Les empreses** que contractin indefinidament, incloent-hi la contractació de treballadors fixos discontinus, a treballadors desocupats inscrits en l'oficina d'ocupació i inclosos en alguns dels següents col·lectius podran acollir-se a les següents bonificacions de la quota empresarial de la Seguretat Social per contingències comunes:

1. **Dones desocupades d'entre 16 i 45 anys:** 25% durant els dos primers anys.

2. **Dones desocupades**, quan es contractin per tal de prestar serveis en professions i ocupacions amb menor índex d'ocupació femenina i que a més estiguin inscrites ininterrompudament en l'oficina d'ocupació per un període mínim de 6 mesos o tinguin més de 45 anys: 70% durant el primer any; 60%, el segon any. Si no complissin algun dels requisits addicionals: 35% durant els dos primers anys.

3. **Desocupats inscrits ininterrompudament** en l'oficina d'ocupació **durant un període mínim de sis mesos:** 20% durant els dos primers anys. Si es tracta de la contractació d'una dona a temps complet, la bonificació s'incrementarà en deu punts.

4. **Desocupats d'entre 45 i 55 anys:** 50% el primer any i 45% la resta de vigència del contracte. Si es tracta de la contractació d'una dona a temps complet, la bonificació s'incrementarà en deu punts.

5. **Desocupats d'entre 55 i 65 anys:** 55% el primer any i 50% la resta de vigència del contracte. Si es tracta de la contractació d'una dona a temps complet, la bonificació s'incrementarà en deu punts.

6. **Desocupats perceptors de prestacions o subsidis per desocupació** als quals els resti un any o més de percepció en el moment de la contractació: 50% el primer any i 45%, el segon. Si es tracta de la contractació d'una dona a temps com-

plet, la bonificació s'incrementarà en deu punts.

7. Desocupats perceptors del subsidi per desocupació a favor dels **treballadors inclosos en el Règim especial agrari** de la Seguretat Social: 90% el primer any i 85% el segon any.

8. Desocupats perceptors de l'ajut específic anomenat **renda activa d'inserció:** 65% els dos primers anys; 45%, la resta de vigència del contracte en el cas de treballadors d'entre 45 i 55 anys; 50% durant la resta de vigència del contracte en el cas de treballadors majors de 55 fins als 65 anys. Si es tracta de la contractació d'una dona a temps complet, la bonificació s'incrementarà en deu punts.

9. **Dones desocupades** inscrites a l'oficina d'ocupació que siguin contractades en els 24 mesos següents a la data del part: 100% el primer any.

**b) Els treballadors autònoms** donats d'alta en el Règim Especial de la Seguretat Social, al menys des de l'1 de gener de 2002, que contractin indefinidament a temps complet o parcial, inclosos els fixos discontinus, treballadors desocupats inscrits a l'oficina d'ocupació d'alguns dels col·lectius anteriors, les esmentades bonificacions s'incrementaran en un 5% (excepte en el darrer cas). Si es tracta de la contractació d'una dona a temps complet, la bonificació s'incrementarà en deu punts.

**c) Les cooperatives o societats laborals** a les quals s'incorporin desocupats inclosos en l'apartat a) i d), com a socis treballadors i de treball, amb caràcter indefinit i dins del règim per compte aliè de la Seguretat Social que es produeixin fins al 31 de desembre de 2003, tindran les bonificacions especificades en els casos a), d), e), f), g). Si es tracta de la contractació d'una dona a temps complet, la bonificació s'incrementarà en deu punts.

**d) Les empreses i les entitats sense ànim de lucre** que contractin indefinidament, incloent-hi la contractació de fixos discontinus, o temporalment, a través de contractacions a temps parcial o complet, a treballadors desocupats en **situació d'exclusió social** podran gaudir d'una bonificació de la quota empresarial a la Seguretat Social per contingències comunes del 65% durant un màxim de 24 mesos. Si es tracta de la contractació d'una dona a temps complet, la bonificació s'incrementarà en deu punts. La situació d'exclusió social s'a-

creditarà pels serveis socials competents i quedarà acreditada per la pertinença a algun dels següents col·lectius:

1. **Perceptors de rendes mínimes d'inserció**, o qualsevol altra prestació similar, segons la denominació adoptada a cada Comunitat Autònoma.

2. **Persones que no puguin accedir a les prestacions anteriors** per alguna de les següents causes: manca del període exigint de residència o empadronament, o per a la constitució de la unitat perceptora. Haver esgotat el període màxim de percepció legalment establert.

3. **Joves d'entre 18 i 30 anys**, procedents de les institucions de protecció de menors.

4. **Persones amb problemes de drogaaddicció o alcoholisme** que es trobin en processos de rehabilitació o reinserció social.

5. **Interns de centres penitenciaris amb una situació penitència** que els permeti accedir a una ocupació, així com alliberats condicionals i exreclusos.

6. **Menors interns** inclosos en l'àmbit d'aplicació de la Llei Orgànica 5/2002, de 12 de gener, reguladora de la responsabilitat penal dels menors, la situació dels quals els permeti accedir a una ocupació, així com els que es trobin en situació de llibertat vigilada i els exinterns.

e) Els empleadors descrits en els apartats a), b), c) i d) que contractin o incorporin indefinidament, incloent-hi la contractació de treballadors fixes discontinus, o temporalment a persones que tinguin acreditada per l'Administració competent **la condició de víctima de violència domèstica** per part d'algun membre de la unitat familiar de convivència, podran aplicar una bonificació del 65% durant els dos primers anys. Si es tracta de la contractació d'una dona a temps complet, la bonificació s'incrementarà en deu punts.

f) Els contractes de caràcter indefinit que estiguin subscrits amb **treballadors de 60 anys o més i amb una antiguitat a l'empresa de cinc o més anys**, l'any 2003 tindran les següents bonificacions, tret del cas d'incapacitat temporal:

1. 50% per a aquells que reuneixen els requisits per

primer cop l'any 2003.

2. 60% per aquells que ja reuneixen els requisits l'any anterior.

Aquests percentatges s'incrementaran en un 10% en cada exercici fins a assolir un màxim del 100%.

Si en fer els 60 anys el treballador no tingués una antiguitat dins l'empresa de cinc anys, la bonificació s'aplicarà a partir de la data en què l'assoleixi. Les mateixes bonificacions s'aplicaran en cooperatives respecte dels seus socis treballadors o de treball, que reuneixin els requisits descrits anteriorment i hagin optat per un règim de Seguretat Social propi de treballadors per compte aliè.

g) Les **transformacions en indefinits** dels contractes de durada determinada o temporals celebrats a temps complet o parcial amb anterioritat a l'1 de gener de 2003, incloent-hi les de la modalitat de fixes discontinus que es facin abans del 31 de desembre de 2003, així com els contractes formatius, de relleu i de substitució per anticipació de l'edat de jubilació concertats, sigui quina sigui la seva data de celebració, gaudeixen d'una bonificació del 25% durant els 24 mesos a l'inici del nou contracte. Tindran la mateixa bonificació les **transformacions en indefinits a temps parcial** dels contractes de pràctiques i de relleu celebrats inicialment a temps parcial (25% els dos primers anys). La jornada del nou contracte indefinit serà com a mínim igual a la del contracte de pràctiques o de relleu que substitueix.

## CONCURRÈNCIA DE BONIFICACIONS

Si la contractació indefinida d'un treballador desocupat o la seva incorporació com a soci treballador o soci de treball a una cooperativa o societat laboral en virtut del present programa de foment de l'ocupació possibilités **gaudir de més d'un tipus de bonificacions**, només serà possible aplicar-les respecte d'un cas concret. L'opció escollida correspondrà al beneficiari de les deduccions.

Només en el cas de contractacions indefinides de treballadors de més de 60 anys i amb una antiguitat a l'empresa de cinc anys o més, es podran compatibilitzar amb les bonificacions generals establertes en els Programes de Foment de l'Ocupació sense que en cap cas la suma de les bonificacions pugui superar el 100%.

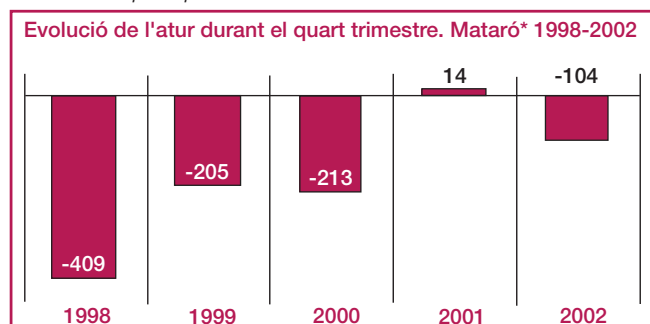
# RESUM

## Atur registrat i contractació Mataró\* (4t trimestre 2002)

\* Inclou Mataró, Cabrera de Mar i Argentona

Taxa d'atur registrat	desembre 2001	desembre 2002	Difer. (pp)*
⚠ Mataró	6,68%	7,44%	0,76 pp
⬆ Prov. Barcelona	7,31%	6,94%	-0,37 pp
Catalunya	6,93%	6,60%	-0,33 pp
Espanya	9,22%	9,13%	-0,09 pp
Atur reg. per sexes	desembre 2001	desembre 2002	Incr.%
⚠ Homes	1.620	1.810	11,73%
⬆ Dones	1.887	2.095	11,02%
Atur reg. per edats	desembre 2001	desembre 2002	Incr.%
< 25 anys	539	545	1,11%
25 a 44 anys	1.590	1.751	10,13%
⚠ > 45 anys	1.378	1.609	16,76%
Atur reg. per sectors	desembre 2001	desembre 2002	Incr.%
⚠ Agricultura	21	29	38,10%
Indústria	1.518	1.640	8,04%
Construcció	361	428	18,56%
Serveis	1.398	1.583	13,23%
SOA	209	225	7,66%
Atur reg. per formació	desembre 2001	desembre 2002	Incr.%
⚠ Primaris	2.865	3.230	12,74%
Secundaris	491	510	3,87%
Universitaris	151	165	9,27%
<b>Total</b>	<b>3.507</b>	<b>3.905</b>	<b>11,35%</b>

\* Diferència en punts percentuals



Con. reg. per durada	Fins 4r trim.01 <sup>1</sup>	Fins 4r trim.02 <sup>1</sup>	Difer. (pp)***
⚠ < 6 mesos	54,42%	52,67%	-1,75 pp
> 6 mesos	4,69%	3,92%	-0,77 pp
⬆ Indeterminada*	26,38%	29,58%	3,20 pp
Indefinits**	14,51%	13,83%	-0,68 pp
Con. reg. per sexes	Fins 4r trim.01 <sup>1</sup>	Fins 4r trim.02 <sup>1</sup>	Difer. (pp)***
⬆ Homes	50,10%	50,71%	0,61 pp
⚠ Dones	49,90%	49,29%	-0,61 pp
Con. reg. per edats	Fins 4r trim.01 <sup>1</sup>	Fins 4r trim.02 <sup>1</sup>	Difer. (pp)***
⚠ < 25 anys	43,40%	40,56%	-2,84 pp
⬆ 25 a 44 anys	47,16%	49,15%	1,99 pp
> 45 anys	9,44%	10,29%	0,85 pp
Con. reg. per sectors	Fins 4r trim.01 <sup>1</sup>	Fins 4r trim.02 <sup>1</sup>	Difer. (pp)***
Agricultura	1,20%	1,32%	0,13 pp
⚠ Indústria	21,13%	17,77%	-3,36 pp
Construcció	9,94%	11,42%	1,48 pp
⬆ Serveis	67,73%	69,49%	1,75 pp
<b>Total</b>	<b>100%</b>	<b>100%</b>	

\* No s'hi inclou els indefinits

\*\* S'hi inclouen els següents contractes: a temps parcial, ordinari temps indefinit, minusvàlids L 63/97 i 64/97 i RD 1451/83, contractes indefinits L 63/97 i 64/97 i els convertits en indefinits L 63/97 i 64/97

\*\*\* Diferència en punts percentuals

1. Acumulat en la contractació dels darrers dotze mesos.

### L'atur registrat

L'any 2002 ha acabat amb una taxa d'atur registrat del 7,44%, 0,76 punts percentuals més que un any abans. Pel que fa al volum total de desocupats de Mataró\*, aquests s'han situat en 3.905, la qual cosa suposa 398 desocupats més que fa un any, que en termes relatius representa un augment de l'11,3%, la meitat de l'increment registrat el 2001.

Si ens centrem en la desagregació per sexes, hi observarem que tant els homes com les dones han augmentat els seus registres en un 11%. Per edats, els majors de 44 anys han registrat l'increment més important: 16,76%. En el grup d'edat intermèdia, l'augment ha estat del 10,1%. Per sectors, la construcció i els serveis han augmentat els desocupats en un 18,6% i un 13,2%, respectivament. Per nivell formatiu, el 82,7% dels desocupats tenen estudis primaris, i ha estat el col·lectiu que més ha crescut en el darrer any, amb un 12,7%.

### La contractació

Durant el quart trimestre de 2002, a l'OTG de l'Esplanada, hi han existit dificultats centrades en la mecanització de les comunicacions de contractes rebuts, per la qual cosa hem optat per presentar la distribució de la contractació de manera percentual. Així, el lloc on s'ha perdut més representativitat ha estat en la contractació de menys de sis mesos. En la contractació indefinida, durant el 2002, el 13,8% dels contractes són d'aquesta modalitat, 0,7 punts percentuals menys que un any abans. Per sexes, la contractació masculina representa el 50,7% de tots els contractes comunicats, 0,6 punts percentuals més que l'any anterior. Per edats, el 49,1% del total de contractes comunicats pertany al col·lectiu entre 25 i 44 anys, i els que tenen més de 44 anys són el 10,3% de la contractació. Aquests dos grups han augmentat el seu pes en la contractació en 2 i 0,85 punts percentuals, respectivament. Per sectors, al 2002, els serveis han acaparat el 69,5% de la contractació, 1,75 punts més que l'any 2001.

- ⬆ Grup de la variable amb una evolució més favorable durant el període estudiat.
- ⚠ Grup de la variable amb una evolució més desfavorable durant el període estudiat.

# Atur registrat i contractació.

## Mercat de Treball i Província de Barcelona.

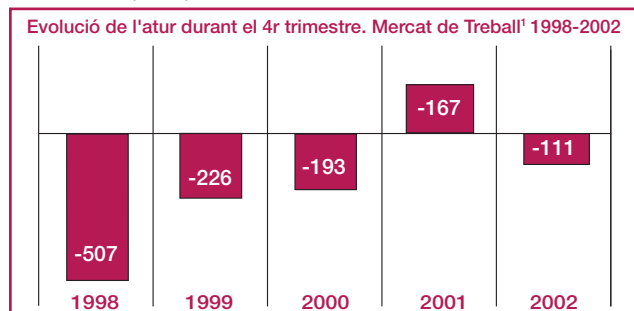
### 4t trimestre de 2002

#### L'atur registrat

##### MERCAT DE TREBALL <sup>1</sup>

Taxa d'atur registrat	desembre 2001	desembre 2002	Difer. (pp)*
! Mercat de Treball	6,59%	7,25%	0,66 pp
! Catalunya	6,93%	6,60%	-0,33 pp
Espanya	9,22%	9,13%	-0,09 pp
Atur reg. per sexes	desembre 2001	desembre 2002	Incr. %
Homes	2.631	2.853	8,44%
! Dones	3.012	3.352	11,29%
Atur reg. per edats	desembre 2001	desembre 2002	Incr. %
< 25 anys	756	814	7,67%
25 a 44 anys	2.725	2.931	7,56%
! > 45 anys	2.162	2.460	13,78%
Atur reg. per sectors	desembre 2001	desembre 2002	Incr. %
! Agricultura	37	60	62,16%
Indústria	2.132	2.211	3,71%
Construcció	540	606	12,22%
Serveis	2.641	2.975	12,65%
SOA	293	353	20,48%
Atur reg. per formació	desembre 2001	desembre 2002	Incr. %
Primaris	4.266	4.680	9,70%
! Secundaris	1.007	1.116	10,82%
Universitaris	370	409	10,54%
<b>Total</b>	<b>5.643</b>	<b>6.205</b>	<b>9,96%</b>

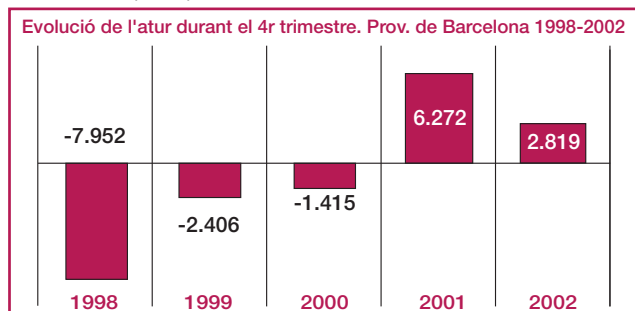
\* Diferència en punts percentuals



##### PROVÍNCIA DE BARCELONA

Taxa d'atur registrat	desembre 2001	desembre 2002	Difer. (pp)*
! Prov. Barcelona	7,31%	6,95%	-0,36 pp
Catalunya	6,93%	6,60%	-0,33 pp
Espanya	9,22%	9,13%	-0,09 pp
Atur reg. per sexes	desembre 2001	desembre 2002	Incr. %
! Homes	63.371	70.026	10,50%
Dones	83.348	90.255	8,29%
Atur reg. per edats	desembre 2001	desembre 2002	Incr. %
! < 25 anys	17.874	19.911	11,40%
25 a 44 anys	70.776	77.441	9,42%
> 45 anys	58.069	62.929	8,37%
Atur reg. per sectors	desembre 2001	desembre 2002	Incr. %
! Agricultura	569	674	18,45%
Indústria	43.568	44.726	2,66%
Construcció	11.947	13.022	9,00%
Serveis	80.105	89.481	11,70%
SOA	10.530	12.378	17,55%
Atur reg. per formació	desembre 2001	desembre 2002	Incr. %
Primaris	109.060	118.471	8,63%
! Secundaris	28.370	31.398	10,67%
Universitaris	9.289	10.412	12,09%
<b>Total</b>	<b>146.719</b>	<b>160.281</b>	<b>9,24%</b>

\* Diferència en punts percentuals



#### La contractació

##### MERCAT DE TREBALL <sup>1</sup>

Con. reg. per durada	Fins 4r trim.01 <sup>2</sup>	Fins 4r trim.02 <sup>2</sup>	Difer. (pp)***
! < o = 6 mesos	54,54%	54,36%	-0,18 pp
> 6 mesos	4,74%	4,08%	-0,66 pp
! Indeterminada*	25,81%	27,17%	1,36 pp
Indefinites**	14,91%	14,39%	-0,52 pp
Con. reg. per sexes	Fins 4r trim.01 <sup>2</sup>	Fins 4r trim.02 <sup>2</sup>	Difer. (pp)***
! Homes	51,79%	52,79%	1,01 pp
Dones	48,21%	47,21%	-1,01 pp
Con. reg. per edats	Fins 4r trim.01 <sup>2</sup>	Fins 4r trim.02 <sup>2</sup>	Difer. (pp)***
! < 25 anys	42,71%	40,46%	-2,25 pp
25 a 44 anys	47,60%	49,13%	1,53 pp
> 45 anys	9,68%	10,41%	0,73 pp
Con. reg. per sectors	Fins 4r trim.01 <sup>2</sup>	Fins 4r trim.02 <sup>2</sup>	Difer. (pp)***
! Agricultura	2,03%	2,08%	0,05 pp
Indústria	19,06%	16,03%	-3,03 pp
Construcció	11,12%	12,77%	1,65 pp
Serveis	67,79%	69,13%	1,33 pp
<b>Total</b>	<b>100%</b>	<b>100%</b>	

\* No s'hi inclouen els contractes indefinits.

\*\* S'hi inclouen els següents contractes: a temps parcial, ordinari temps indefinit, minusvàlids L 63/97 i 64/97 i RD 1451/83, contractes indefinits L 63/97 i 64/97 i els convertits en indefinits L 63/97 i 64/97

\*\*\* Diferència en els punts perceptuals.

2. Acumulat en la contractació dels darrers dotze mesos.

(1) El Mercat de Treball de Mataró inclou els municipis de: Mataró, Argentona, Cabrera de Mar, Caldes d'Estrac, Dosrius, Cabrils, Òrrius, Premià de Dalt, Premià de Mar, Sant Andreu de Llavaneres, Sant Vicenç de Montalt, Vilassar de Dalt i Vilassar de Mar.

! Grup de la variable amb una evolució més favorable durant el període estudiat.

! Grup de la variable amb una evolució més desfavorable durant el període estudiat.

# Índex

---

• L'atur registrat a Mataró (4t trimestre de 2002)	pàg. 7
• Evolució del perfil d'aturat a Mataró (4t trimestre 1999 - 2002)	pàg. 14
• Contractacions a Mataró (4t trimestre de 2002)	pàg. 16
• L'atur registrat al Mercat de Treball de Mataró i a la Província de Barcelona (4t trimestre de 2002)	pàg. 18
• Evolució del perfil de l'aturat del Mercat de Treball de Mataró i a la Província de Barcelona (4t trimestre 1999 - 2002)	pàg. 26
• Contractacions en el Mercat de Treball (4t trimestre de 2002)	pàg. 28

## Índex de taules i gràfiques

T 1	Evolució atur registrat per taxes de creixement	pàg. 7
T 2	Evolució de la taxa d'atur	pàg. 8
T 3	Atur registrat per edat i sexe	pàg. 9
T 4	Composició per sectors econòmics	pàg. 11
T 5	Composició per nivell d'instrucció	pàg. 12
T 6	Evolució del perfil d'aturat a Mataró (4t trimestre 1999-2002)	pàg. 14
T 7	Contractat tipus a Mataró (4t trimestre 2001- (4t trimestre 2002)	pàg. 17
T 8	Evolució atur registrat per taxes de creixement	pàg. 18
T 9	Atur registrat per edat i sexe	pàg. 19
T 10	Distribució per edat i sexe dels aturats registrats. setembre de 2002	pàg. 21
T 11	Distribució per edat i sexe dels aturats registrats. desembre de 2002	pàg. 21
T 12	Composició per sectors econòmics (desembre de 2002)	pàg. 23
T 13	Composició per nivell d'instrucció (setembre de 2002)	pàg. 24
T 14	Composició per nivell d'instrucció (desembre de 2002)	pàg. 25
T 15	Evolució del perfil d'aturat al Mercat de Treball de Mataró i la Província de Barcelona (4t trimestre 1999-2002)	pàg. 26
T 16	Mercat de treball de Mataró	pàg. 29
G 1	Evolució de l'atur registrat a Mataró (1999 - 4t trimestre 2002)	pàg. 7
G 2	Comparació de la tendència de l'atur registrat a Mataró respecte altres àmbits (1999 - 4t trimestre 2002)	pàg. 8
G 3	Evolució de l'atur registrat per edat (1999 - 4t trimestre 2002)	pàg. 9
G 4	Estructura de l'atur i de la població per sexe i edat. Mataró. desembre de 2002	pàg. 10
G 5	Tendència de l'atur registrat segons sexe (1999 - 4t trimestre 2002)	pàg. 10
G 6	Evolució de l'atur registrat per sectors (1999 - 4t trimestre 2002)	pàg. 11
G 7	Tendència de l'atur registrat per sectors (1999 - 4t trimestre 2002)	pàg. 11
G 8	Evolució de l'atur registrat Estudis Primaris (1999 - 4t trimestre 2002)	pàg. 12
G 9	Evolució de l'atur registrat Estudis Secundaris i Universitaris (1999 - 4t trimestre 2002)	pàg. 13
G 10	Tendència de l'atur registrat segons nivells d'instrucció (1999 - 4t trimestre 2002)	pàg. 13
G 11	Evolució de l'atur registrat a Mataró (desembre 1999 - desembre 2002)	pàg. 15
G 12	Evolució de l'atur registrat per edat (desembre 1999 - desembre 2002)	pàg. 15
G 13	Evolució de l'atur registrat per sectors (setembre a desembre 1999 - setembre a desembre 2002)	pàg. 15
G 14	Evolució de l'atur registrat per sexe (setembre a desembre 1999 - setembre a desembre 2002)	pàg. 15



G 15	Evolució del nombre de contractes a Mataró (1995 - Previsió 2002)	pàg. 16
G 16	Evolució de la contractació a Mataró ( 2001- 2002)	pàg. 16
G 17	Contractació per sexe, sectors, durada i per edats	pàg. 16
G 18	Comparació de la taxa d'atur entre el Mercat de Treball i la Província de Barcelona (2000 - 4t trimestre 2002)	pàg. 18
G 19	Comparació de la tendència de la taxa d'atur entre el Mercat de Treball i la Província de Barcelona. (2000 - 4t trimestre 2002)	pàg. 18
G 20	Tendència de l'atur registrat segons àmbit i sexe (2000 - 4t trimestre 2002)	pàg. 19
G 21	Evolució de l'atur registrat segons grups d'edat. Província de Barcelona. (1999 - 4t trimestre 2002)	pàg. 20
G 22	Evolució de l'atur registrat segons grups d'edat. Mercat de Treball (1999 - 4t trimestre 2002)	pàg. 20
G 23	Estructura de l'atur per sexe i edat. Mercat de Treball i la Província de Barcelona. Desembre de 2002	pàg. 22
G 24	Pes relatiu dels sectors de cada àmbit. (Desembre de 2002)	pàg. 21
G 25	Tendència de l'atur registrat per sectors a la Província de Barcelona. (2000 - 4t trimestre 2002)	pàg. 24
G 26	Tendència de l'atur registrat per sectors al Mercat de Treball. (2000 - 4t trimestre 2002)	pàg. 24
G 27	Tendència de l'atur registrat segons nivells d'instrucció. Província de Barcelona. (2000 - 4t trimestre 2002)	pàg. 25
G 28	Tendència de l'atur registrat segons nivells d'instrucció. Mercat de Treball. (2000 - 4t trimestre 2002)	pàg. 25
G 29	Evolució del nombre d'aturats els quarts trimestres segons àmbits (1999-2002)	pàg. 27
G 30	Distribució de l'atur registrat per sexe i àmbit (desembre 1999 - desembre 2002)	pàg. 27
G 31	Evolució del nombre de contactes al Mercat de Treball (1998 - Previsió 2002)	pàg. 28
G 32	Evolució de la contractació al Mercat de Treball (2001 - 4t trimestre 2002)	pàg. 28
G 33	Contractació per sexe, sectors, durada i per edats (4t trimestre 2002)	pàg. 28

# Atur registrat a Mataró\*

## (4r trimestre de 2002)

\* Inclou Mataró,  
Cabrer de Mar  
i Argentona

# 28

A finals de 2002 hi ha un total de 3.905 persones inscrites com a desocupades a l'OTG de l'Esplanada, situant-se la taxa d'atur en el 7,44%, 0,76 punts superior a la de finals de 2001, fet que situa la desocupació en els nivells que hi havia a finals de 1998 i inicis de 1999. Pel que fa a les variacions inter trimestrals, aquestes s'han caracteritzat pels canvis de signe al llarg de 2002, si bé finalment l'atur registrat a Mataró ha acabat l'any amb una davallada del 2,6% respecte del mes de setembre.

Com a nota positiva, cal assenyalar la moderació del ritme de creixement interanual a finals de 2002 respecte dels registres assolits l'any anterior. Així, entre desembre de 2001 i 2002, la desocupació registrada s'ha incrementat en un 11,3%, mentre que l'any anterior aquesta magnitud pràcticament es doblava.

T 1

	Atur registrat	Taxa atur	Evolució atur registrat per taxes de creixement					
	Mataró 2002	Mataró 2002	Mensual 2002	Mensual 2001	Anual 2002	Anual 2001	Trim. 2002	Trim. 2001
			(1)	(1)	(2)	(2)	(3)	(3)
octubre	3.952	7,53%	-1,42%	-0,20%	13,37%	18,85%	2,88%	0,87%
novembre	3.835	7,31%	-2,96%	1,55%	8,33%	19,96%	-5,19%	-2,51%
desembre	3.905	7,44%	1,83%	-0,93%	11,35%	21,01%	-2,66%	0,40%

(1) Taxa de creixement respecte del mes anterior

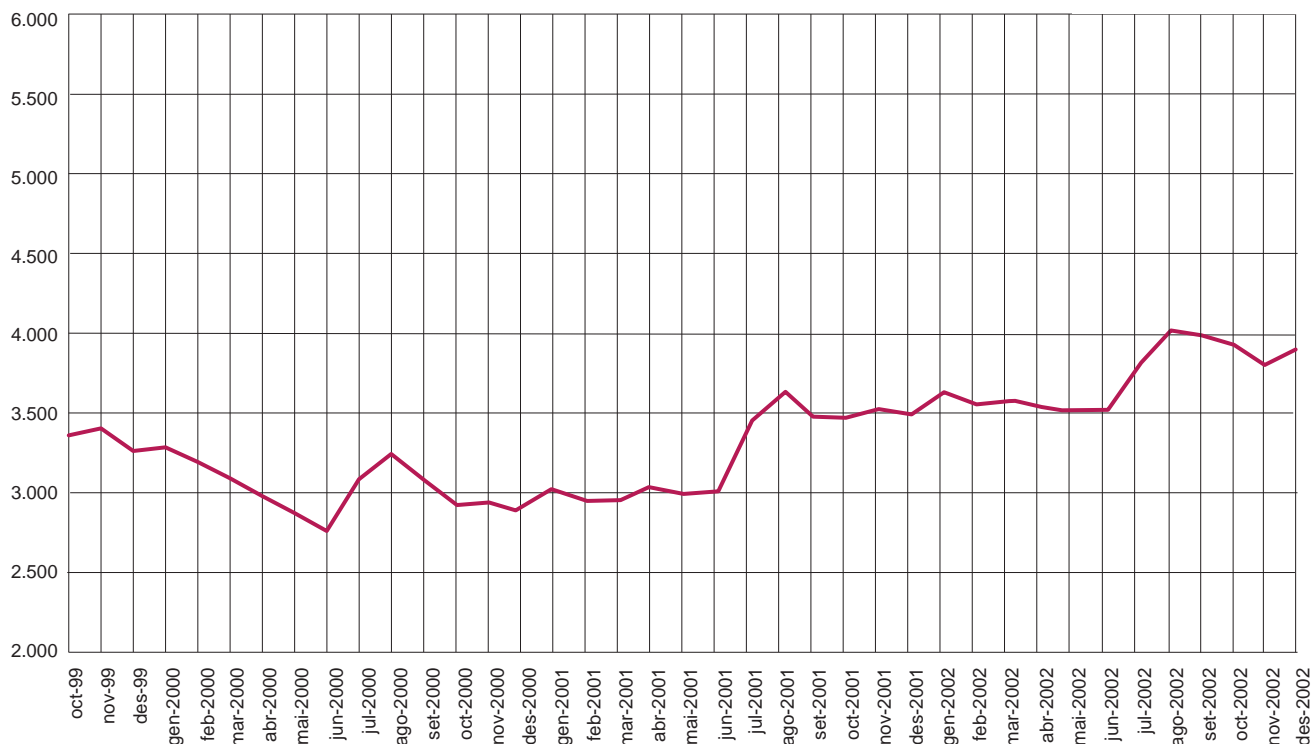
(2) Taxa de creixement respecte del mateix mes de l'any anterior

(3) Taxa de creixement respecte del trimestre anterior (octubre/juliol, novembre/agost, desembre/setembre)

Font T 1, i G 1:  
Elaboració pròpia  
a partir de les dades del  
Departament de Treball,  
Indústria, Comerç  
i Turisme de la Generalitat de Catalunya

Evolució de l'atur registrat a Mataró (1999 - 4t trimestre 2002)

G 1





En comparació amb els àmbits d'anàlisi superior, la taxa d'atur registrat de Mataró (7,44%\*\*) supera a la de la província de Barcelona (6,9%) i a la de Catalunya (6,6%), i se situa per sota de la de l'Estat espanyol (9,1%). Respecte de períodes anteriors, tant del tercer trimestre com en termes interanuals, el comportament de l'atur registrat a Mataró ha estat de signe contrari al de la resta d'àmbits analitzats. Així, respecte del tercer trimestre de 2002, la taxa d'atur de Mataró ha presentat una davallada, mentre que a la resta d'àmbits ha augmentat. En canvi, en el cas de les taxes interanuals, el comportament ha estat invers, experimentant un increment de l'11,3% en el cas de Mataró.

T 2

2002	Taxes d'atur per àmbits				Var. taxes d'atur per àmbits vs. mes anterior			
	Mataró (M)	BCN (B)	Cat. (C)	Esp. (E)	Mataró	BCN	Cat.	Esp.
octubre	7,53%	6,86%	6,41%	8,88%	-0,11 pp	0,02 pp	0,16 pp	0,26 pp
novembre	7,31%	6,87%	6,54%	9,07%	-0,22 pp	0,02 pp	0,13 pp	0,20 pp
desembre	7,44%	6,94%	6,60%	9,13%	0,13 pp	0,07 pp	0,06 pp	0,05 pp

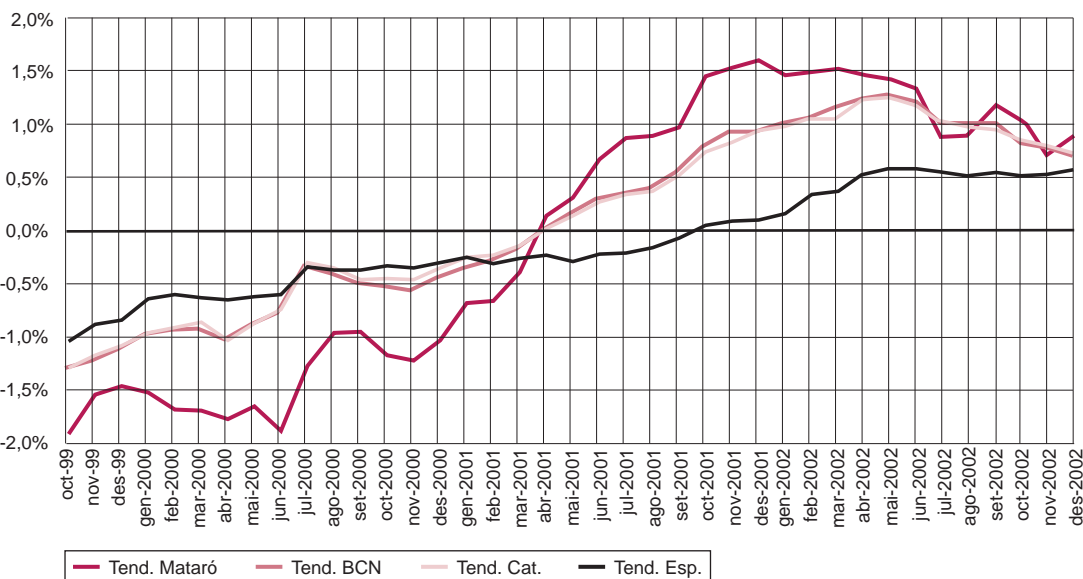
2002	Tx. creixement taxes d'atur per àmbits vs. mes anterior				Difs. taxes d'atur per àmbits		
	Mataró	BCN	Cat.	Esp.	M - B	M - C	M - E
octubre	-1,42%	0,25%	2,53%	3,05%	0,67 pp	1,12 pp	-1,35 pp
novembre	-2,96%	0,24%	2,05%	2,21%	0,43 pp	0,77 pp	-1,77 pp
desembre	1,83%	1,04%	0,94%	0,60%	0,50 pp	0,84 pp	-1,69 pp

pp: punts percentuals

G 2

Comparació de la tendència de l'atur registrat segons àmbit (1999 - 4t trim. 2002)

Font T 1, i G 1:  
Elaboració pròpia a partir de les dades del Departament de Treball, Indústria, Comerç i Turisme de la Generalitat de Catalunya



\*\* Cal tenir en compte que la població activa que es fa servir per al càlcul de la taxa d'atur registrat és la del padró de 1996, fet que provoca que se n'obtingui un resultat esbiaixat, atès que quan disposem de les dades de població activa dels cens de 2001, aquesta molt possiblement haurà augmentat, fent que la taxa d'atur sigui més baixa del que es presenta en la publicació.

## Atur registrat per edat i sexe

Per sexe, el descens que ha experimentat l'atur respecte del tercer trimestre ha beneficiat més significativament les dones desocupades amb una disminució del 3,5%, mentre que en el cas dels homes ha estat de l'1'5%. No obstant això, aquesta relativa millora de la desocupació femenina no aconsegueix paliar la diferència estructural existent entre les dues taxes d'atur.

T 3

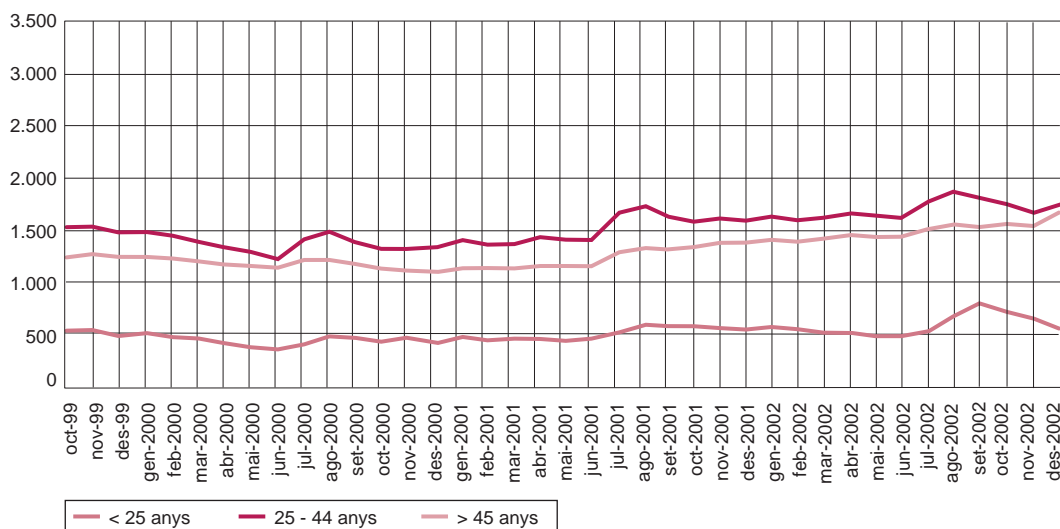
2002	Atur registrat per sexe		% Proporció sobre total		Taxa d'atur mensual		Var. taxa d'atur c/ mes anterior Dif.		Var. taxa d'atur c/ mes anterior Tx. creixement		Diferència taxes
	H	D	H	D	H	D	H	D	H	D	D - H
octubre	1.800	2.152	45,55%	54,45%	5,69%	10,31%	-0,12 pp	-0,10 pp	-2,01%	-0,92%	4,62 pp
novembre	1.755	2.080	45,76%	54,24%	5,55%	9,97%	-0,14 pp	-0,35 pp	-2,50%	-3,35%	4,42 pp
desembre	1.810	2.095	46,35%	53,65%	5,72%	10,04%	0,17 pp	0,07 pp	3,13%	0,72%	4,32 pp

2002	Tx. creixement atur registrat octubre/novembre		Tx. creixement atur registrat novembre/desembre		% Proporció sobre total per edats octubre		% Proporció sobre total per edats novembre		% Proporció sobre total per edats desembre	
	H	D	H	D	H	D	H	D	H	D
< 25	-0,87%	-7,05%	-14,08%	-9,03%	53,58%	46,42%	55,18%	44,82%	53,76%	46,24%
25-34	-6,60%	-5,72%	10,10%	0,37%	42,36%	57,64%	42,13%	57,87%	44,40%	55,60%
35-44	-2,91%	-3,46%	8,98%	3,58%	45,93%	54,07%	46,07%	53,93%	47,33%	52,67%
45-54	-3,29%	-0,83%	7,14%	2,31%	38,78%	61,22%	38,18%	61,82%	39,28%	60,72%
> 54	1,56%	0,00%	3,08%	3,32%	49,48%	50,52%	49,87%	50,13%	49,81%	50,19%

pp: punts percentuals

Evolució de l'atur registrat per edat (1999- 4t trimestre 2002)

G 3

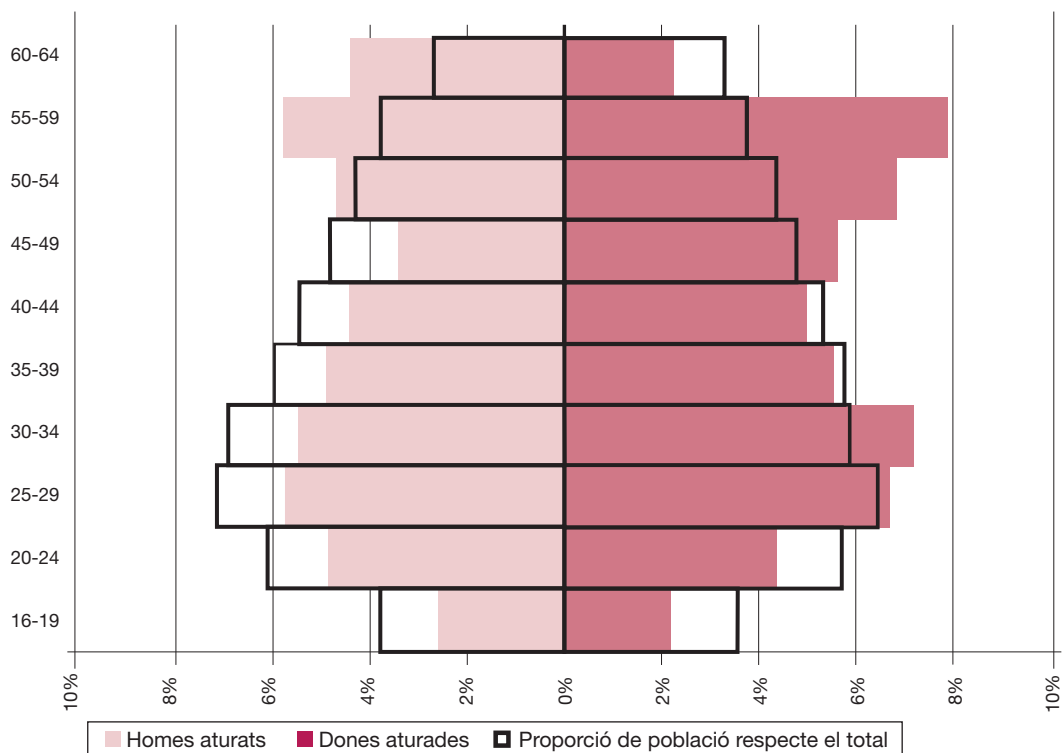


Font T 1, i G 1:  
Elaboració pròpia a partir de les dades del Departament de Treball, Indústria, Comerç i Turisme de la Generalitat de Catalunya

Des de l'inici de la sèrie, l'edat mitjana de les dones desocupades s'ha anat incrementant de manera progressiva fins assolir el seu màxim al mes de desembre de 2002 (41,1 anys). Aquesta tendència a l'alça ha estat més moderada en el cas dels homes aturats, que tenen una edat mitjana a finals d'aquest any de 40,6 anys. Si ho comparem amb el mes de desembre de 2001, les dones aturades tenen gairebé un any més en terme mitjà (0,9 anys) que l'any anterior, mentre que l'edat dels homes aturats ha augmentat en 0,5 anys.

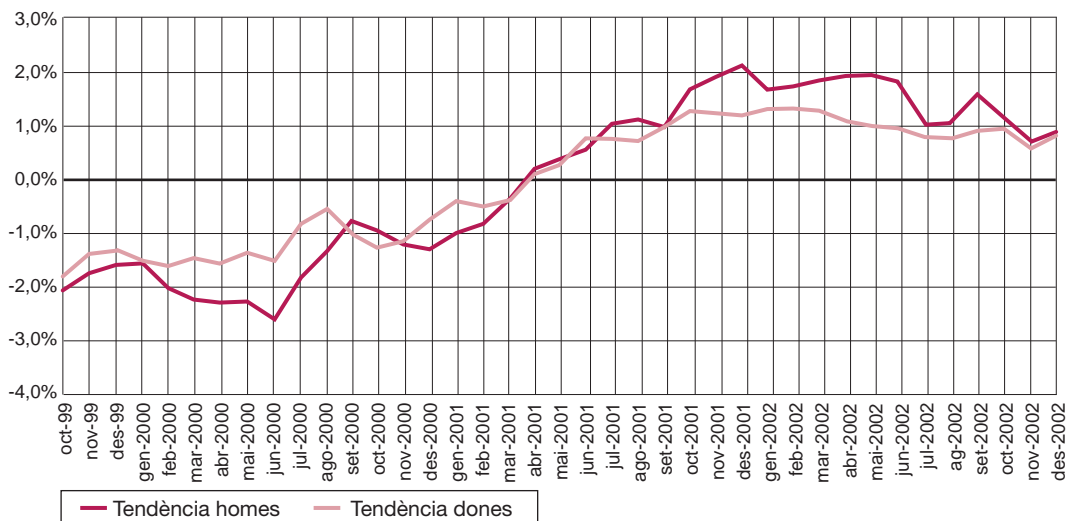
G 4

Estructura de l'atur i de la població per sexe i edat. Mataró. Desembre 2002



G 5

Tendència de l'atur registrat segons sexe (1999 - 4t trimestre 2002)



Font T 1, i G 1:  
Elaboració pròpia  
a partir de les dades  
del Departament  
de Treball, Indústria,  
Comerç i Turisme de  
la Generalitat de  
Catalunya

## Atur registrat per sectors econòmics

Respecte del tercer trimestre, cal destacar el descens de l'atur registrat en els sectors de la indústria (-4,7%), els serveis (-1%) i, especialment significatiu, en el cas dels aturats sense ocupació anterior (-8,5%). La construcció ha estat el sector que ha mantingut un comportament més negatiu (+3,1%), la qual cosa torna a posar de manifest el fre produït en el ritme de la seva activitat.

Sector econòmic	Composició per sectors econòmics					
	setembre			desembre		
	Nombre	Pes relatiu	Var. any ant.	Nombre	Pes relatiu	Var. any ant.
		(1)	(2)		(1)	(2)
Agricultura	28	0,70%	0,10 pp	29	0,74%	0,14 pp
Indústria	1.721	42,93%	-0,42 pp	1.640	42,00%	-1,29 pp
Construcció	415	10,35%	0,76 pp	428	10,96%	0,67 pp
Serveis	1.599	39,89%	-0,91 pp	1.583	40,54%	0,67 pp
S.O.A.	246	6,14%	0,47 pp	225	5,76%	-0,20 pp
<b>Total</b>	<b>4.009</b>	<b>100%</b>	<b>0,00 pp</b>	<b>3.905</b>	<b>100%</b>	<b>-0,00 pp</b>

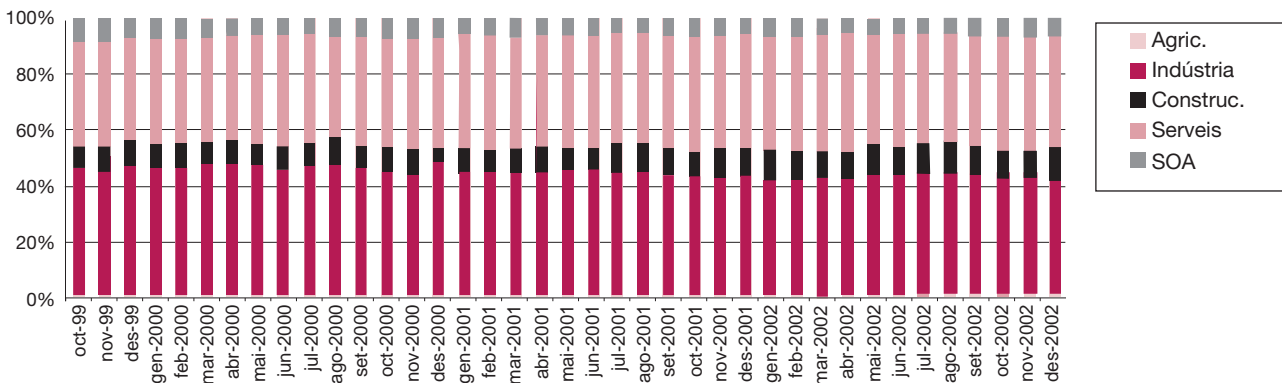
T 4

Font T 1, i G 1:  
Elaboració pròpia a partir de les dades del Departament de Treball, Indústria, Comerç i Turisme de la Generalitat de Catalunya

(1) Representativitat de cada nivell d'instrucció respecte el total d'aturats registrats  
(2) Variació de representativitat respecte el mateix mes de l'any anterior  
pp: punts percentuals

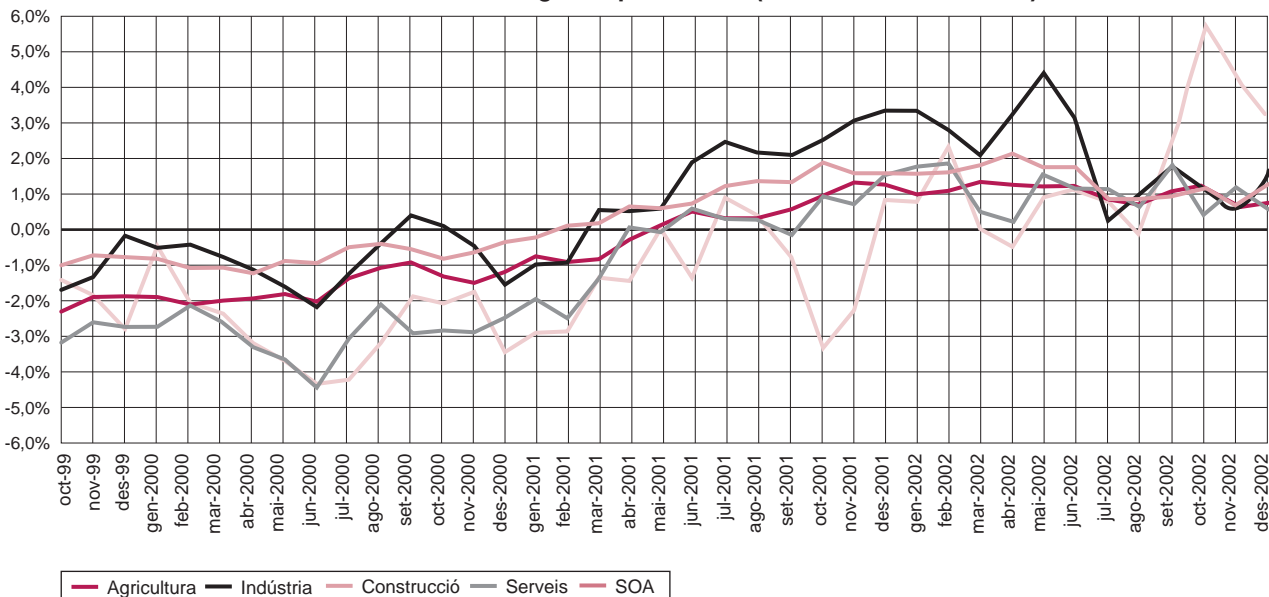
## Evolució de l'atur registrat per sectors (1999 - 4t trimestre 2002)

G 6



## Tendència de l'atur registrat per sectors (1999 - 4t trimestre 2002)

G 7



Respecte d'ara fa un any, la desacceleració econòmica també ha incidit negativament en la resta de sectors econòmics de la ciutat, traduint-se en increments generalitzats de l'atur registrat. Així, els augments han estat d'un 13,2% en els serveis, un 8% en la indústria, i un 7,7% en els desocupats que busquen la seva primera feina. En termes de representativitat sobre el total, el guany de la construcció (10,9%) contrasta amb el dels aturats sense ocupació anterior (5,7%) i dels serveis (40,5%), que han vist reduït el seu pes. No obstant això, els desocupats que provenen del sector industrial i dels serveis continuen sent els més nombrosos (82,5%) en el mercat de treball de Mataró.

### Atur registrat per formació

Entre els mesos de setembre i desembre, els desocupats universitaris han estat els més beneficiats del descens de l'atur, ja que han disminuït d'un 18,7%. Els que tenen estudis primaris han tingut el mateix comportament que els anteriors, tot i que de manera molt més feble (-2,2%). Per contra, els aturats amb estudis secundaris és l'únic grup que ha presentat un increment respecte del tercer trimestre (1,2%).

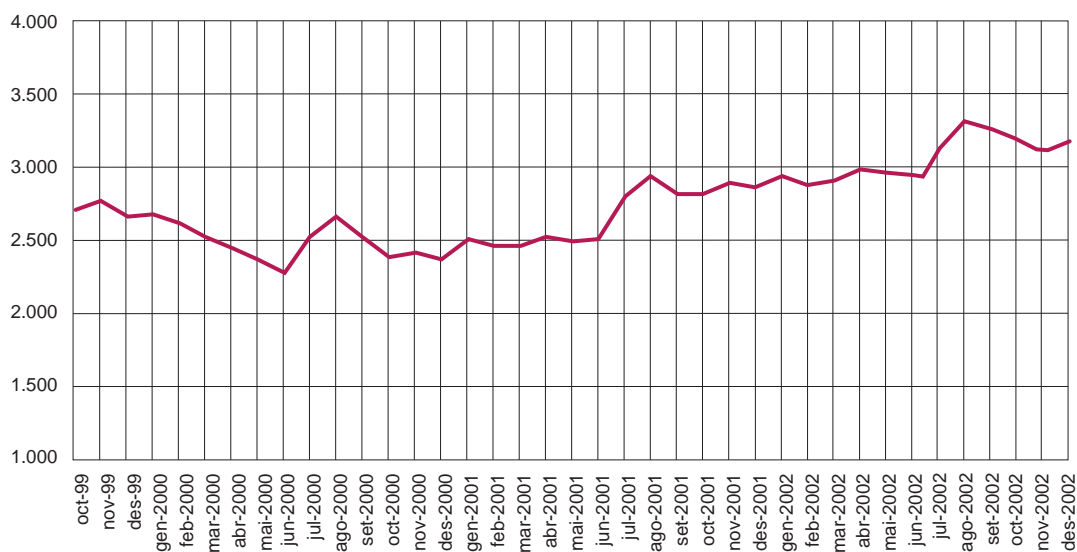
T 5

Nivell de formació	Composició per nivell d'instrucció					
	setembre			desembre		
	Nombre	Pes relatiu	Var. any ant.	Nombre	Pes relatiu	Var. any ant.
	(1)	(2)		(1)	(2)	
Est. Primaris	3.302	82,36%	2,15 pp	3.230	82,71%	1,02 pp
Est. Secund.	504	12,57%	-0,62 pp	510	13,06%	-0,94 pp
Est. Universit.	203	5,06%	-1,53 pp	165	4,23%	-0,08 pp
<b>Total</b>	<b>4.009</b>	<b>100%</b>	<b>0,00 pp</b>	<b>3.905</b>	<b>100%</b>	<b>0,00 pp</b>

(1) Representativitat de cada nivell d'instrucció respecte el total d'aturats registrats.  
 (2) Variació de representativitat respecte el mateix mes de l'any anterior.  
 pp: punts percentuals.

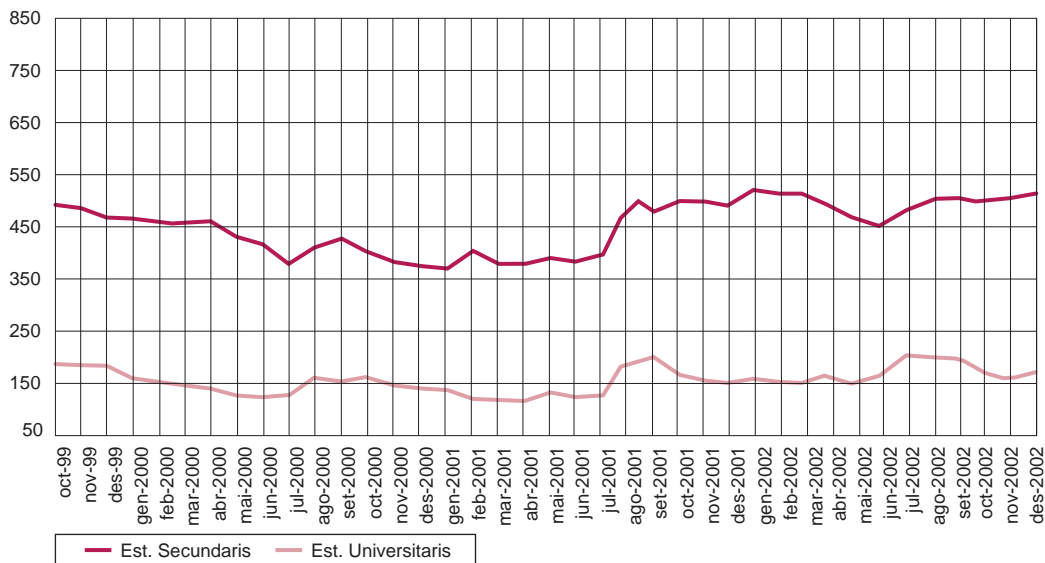
G 8

Evolució de l'atur registrat Estudis Primaris (1999 - 4t trimestre 2002)



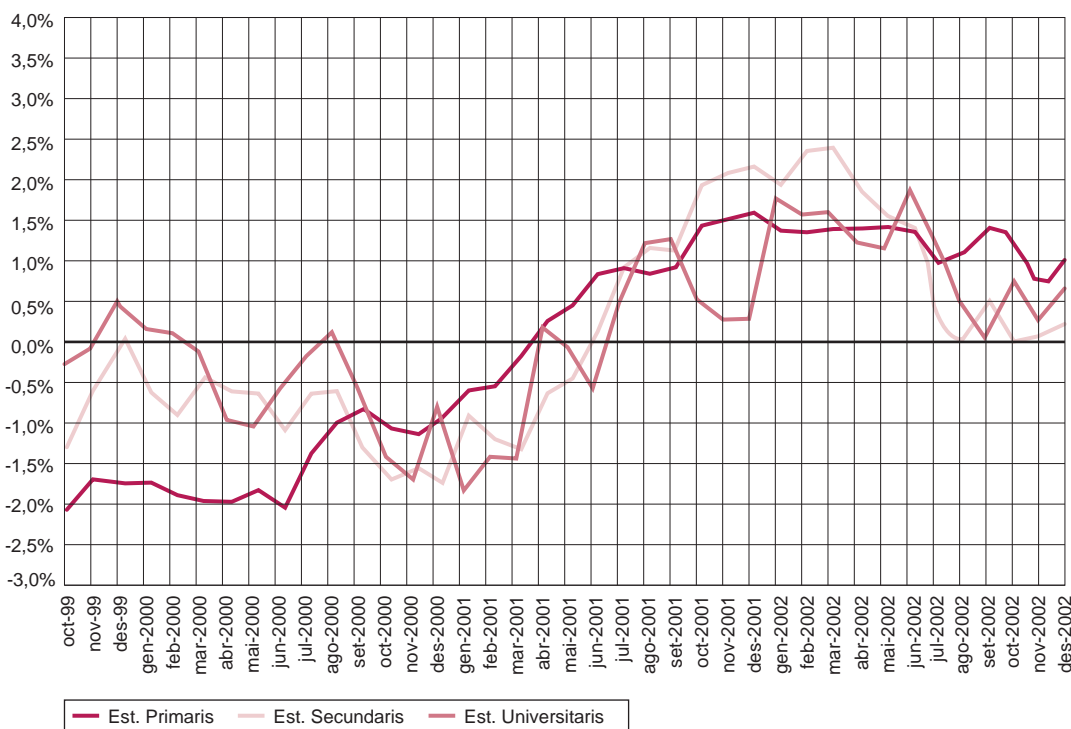
**Evolució de l'atur registrat Estudis Secundaris i Universitaris (1999 - 4t trimestre 2002)**

G 9



**Tendència de l'atur registrat segons nivells d'instrucció (1999 - 4t trimestre 2002)**

G 10



Font T 1, i G 1:  
Elaboració pròpia  
a partir de les dades  
del Departament  
de Treball, Indústria,  
Comerç i Turisme de  
la Generalitat  
de Catalunya

En la comparació interanual, s'hi confirma l'impacte del creixement de l'atur registrat en tots els grups de formació per segon any consecutiu. Això no obstant, excepte en el grup de desocupats universitaris, entre els mesos de desembre de 2001 i 2002, s'ha produït un alentiment en el ritme de creixement de la desocupació registrada respecte del mateix període dels anys anteriors. Així, el grup d'aturats amb estudis primaris s'ha incrementat en un 12,7%, els desocupats universitaris en un 9,3% i els que tenen estudis secundaris en un 3,9%. D'ençà que va començar l'alentiment econòmic, al llarg de l'any 2000, els grups de desocupats amb menys nivell formatiu han sofert uns increments interanuals més significatius.

## Evolució del perfil d'aturat a Mataró\* (4t trimestre 1999-2002)

T 6

	desembre 1999	%	desembre 2000	%	desembre 2001	%	desembre 2002	%
<b>Sexe</b>	Dona	54,8%	Dona	56,5%	Dona	53,8%	Dona	53,6%
<b>Sect. ec.</b>	Indústria	46,1%	Indústria	44,6%	Indústria	43,3%	Indústria	42,0%
<b>Edat</b>	25-44	45,7%	25-44	46,3%	25-44	45,3%	25-44	44,8%
<b>Formació</b>	Certif. d'escol.	51,8%	Certif. d'escol.	51,8%	Certif. d'escol.	51,5%	Certif. d'escol.	52,9%

	Variació set. 2000 - des. 2000				Variació set. 2001 - des. 2001				Variació set. 2002 - des. 2002			
	Perfil desembre 2000	Tx. C. (v.a)	Var. Pes	Tx. C. (%)	Perfil desembre 2001	Tx. C. (v.a)	Var. Pes	Tx. C. (%)	Perfil desembre 2002	Tx. C. (v.a)	Var. Pes	Tx. C. (%)
	(1)	(2)	(3)		(1)	(2)	(3)		(1)	(2)	(3)	
<b>Sexe</b>	<b>Dona</b>	-6,24%	0,36 pp	0,65%	<b>Dona</b>	-3,77%	-2,33 pp	-4,16%	<b>Dona</b>	-3,55%	-0,53 pp	-0,98%
<b>Sect. ec.</b>	<b>Indústria</b>	-7,58%	-0,36 pp	-0,78%	<b>Indústria</b>	0,26%	-0,06 pp	-0,14%	<b>Indústria</b>	-4,71%	-0,93 pp	-2,17%
<b>Edat</b>	<b>25 - 44</b>	-5,07%	0,87 pp	1,91%	<b>25 - 44</b>	-2,93%	-1,56 pp	-3,32%	<b>25 - 44</b>	-3,37%	-0,36 pp	-0,79%
<b>Formació</b>	<b>Cert. esc.</b>	-4,70%	1,18 pp	2,30%	<b>Cert. esc.</b>	1,69%	0,65 pp	1,28%	<b>Cert. esc.</b>	-0,43%	1,15 pp	2,22%

(1) Taxa de creixement dels valors absoluts

(2) Variació del pes relatiu

(3) Taxa de creixement del pes relatiu

pp: punts percentuals

**El perfil del desocupat a Mataró manté la seva estructura al llarg del temps, encara que algunes de les variacions dels trets característics poden evidenciar l'existència de causes més estructurals que condicionen la seva composició. Així, el gruix de desocupats a Mataró es concentra en les dones que provenen del sector industrial amb una edat compresa entre els 25 i 44 anys i amb un baix nivell d'instrucció equivalent al certificat d'escolaritat.**

La variació més remarcable és la pèrdua de pes que ha experimentat el sector industrial en els darrers tres anys, que ha estat absorbida de manera més estructural pel sector serveis (3,6 punts percentuals), i més conjunturalment per part de la construcció (2 punts percentuals). D'una banda, això pot posar de manifest el procés de terciarització que viu la ciutat i, de l'altra, l'alentiment que està patint el sector de la construcció.

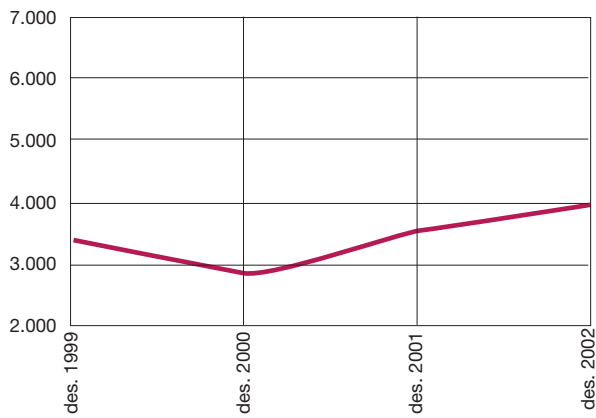
Pel que fa a la representativitat de la dona, tot i que des de l'any 1999 ha disminuït lleugerament el seu pes (-1,2 punts percentuals), no s'aconsegueix una millora substancial de la seva posició relativa en el mercat de treball. I és que tal i com s'ha apuntat en altres ocasions, la millora de la introducció de les dones en el mercat de treball és un tema pendent de resolució que ha estat apuntat com a prioritari per part de la Comissió Europea en diferents informes laborals.

Tant l'edat com la baixa instrucció dels aturats de Mataró han mantingut una tendència creixent en els darrers anys. Així, tot i que el gruix de desocupats es concentra en aquells que tenen entre 25-44 anys, els aturats majors de 45 anys esdevenen l'únic grup que ha incrementat el seu pes respecte del 1999. Aquesta tendència és compartida també pels desocupats amb un nivell d'estudis primaris.

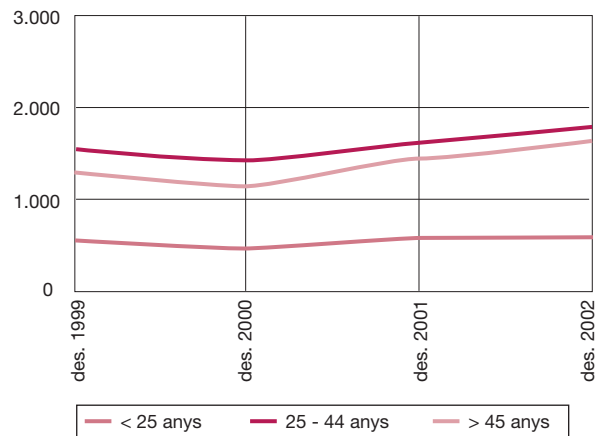
En resum, deficiències com la posició desfavorida de la dona en termes laborals, l'edat cada cop més gran dels aturats combinada amb un baix nivell d'instrucció no són característiques exclusives del mercat de treball local, sinó que en gran part esdevenen prioritats a tractar en la nova Estratègia Europea per a l'Ocupació.



**G 11** Evolució de l'atur registrat a Mataró (desembre 1999 - desembre 2002)



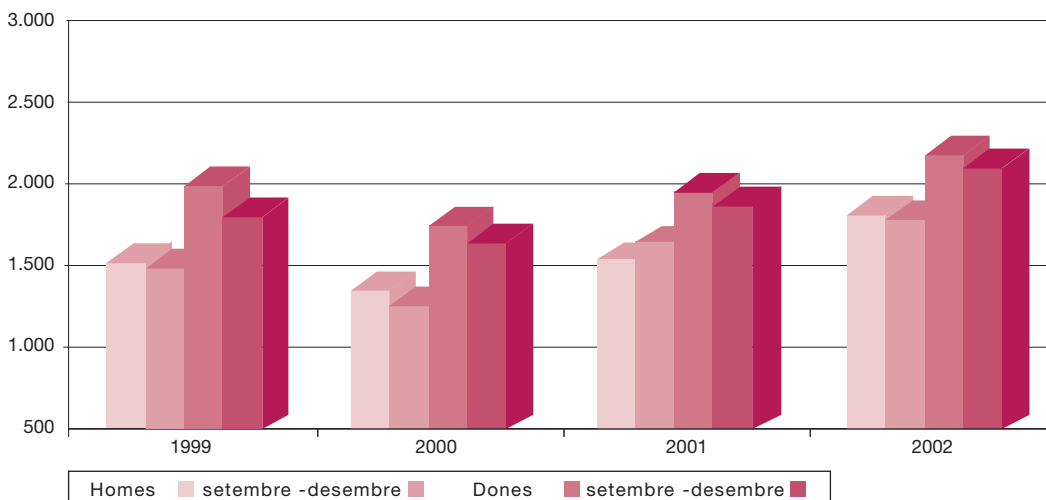
**G 12** Evolució de l'atur registrat per edat (desembre 1999 - desembre 2002)



**G 13** Evolució trimestral de l'atur registrat per sectors (set. a des. 1999 - set. a des. 2002)



**G 14** Evolució trimestral de l'atur registrat per sexe (set. a des. 1999 - set. a des. 2002)



Font T 1, i G 1:  
Elaboració pròpia  
a partir de les dades  
del Departament  
de Treball, Indústria,  
Comerç i Turisme de  
la Generalitat  
de Catalunya

\* Inclou Mataró, Cabrera de Mar i Argentona

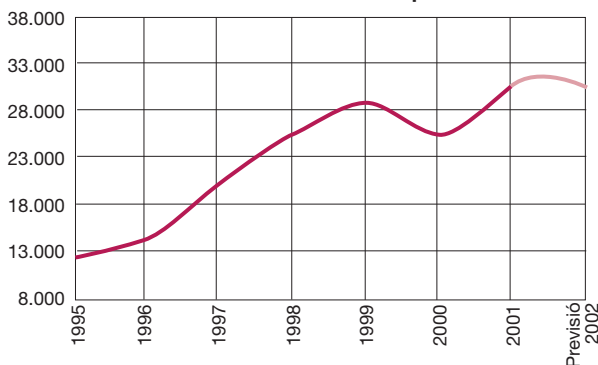
## Contractacions a Mataró\* (4t trimestre de 2002)

Font G15, G16 i G17:  
Elaboració pròpia a partir de les dades de la Xarxa d'Observatoris de la Província de Barcelona (Diputació de Barcelona)

Les dificultats en la mecanització de les comunicacions de contractes rebudes a l'Oficina de Treball de l'Esplanada (OTG I) han repercutit en els valors de la contractació\*\*. Així, amb les dades disponibles, durant el quart trimestre de 2002 s'hi van comunicar un total de 5.071 contractes, un 53% menys que els contractes que es van comunicar el quart trimestre de 2001. Amb aquesta important distorsió en el volum de contractació, sembla més adient de fer l'anàlisi de la contractació en funció de l'evolució del pes de les diferents agrupacions: sexe, sector, durada i edat.

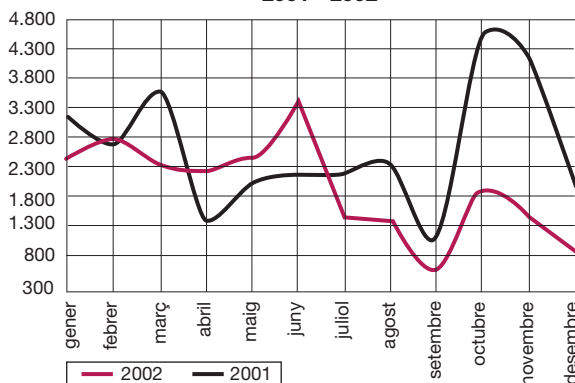
G 15

Evolució del nombre de contractes a Mataró (1995 - 2001) i estimació 2002 segons dades de l'OTG de l'Esplanada



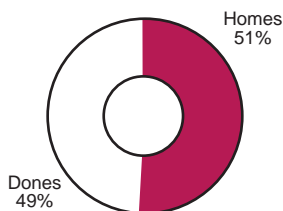
G 16

Evolució de la contractació a Mataró. 2001 - 2002

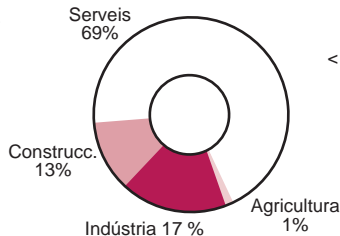


G 17

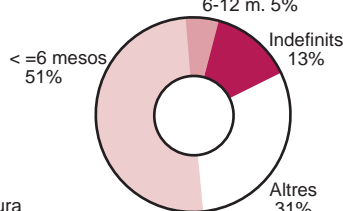
Contractació per sexe  
4t trimestre 2002



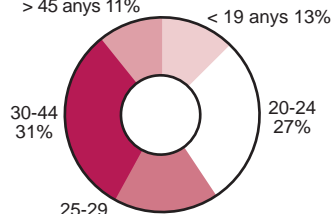
Contractació per sectors  
4t trimestre 2002



Contractació per durada  
4t trimestre 2002



Contractació per edats  
4t trimestre 2002



### Contractat tipus a Mataró\*

- Els homes, com ja ve sent habitual, han acaparat més de la meitat de la contractació del quart trimestre. Concretament el 51% de la contractació ha anat a parar a mans dels homes.
- El sector serveis lidera un cop més la contractació, ja que durant el quart trimestre, el 68,9% dels contractes van anar a parar a aquest sector. Aquest percentatge està sis punts percentuals per sota de la contractació del trimestre anterior.
- Per edats, el col·lectiu més contractat en termes relatius han estat els que tenen **entre 20 i 24 anys, que amb un interval de 5 anys acumulen el 27,3% dels contractes. Els que tenen entre 30-45 anys acumulen el 30% dels contractes, però en un interval d'edat més ampli, de 15 anys.**
- La temporalitat, un trimestre més la característica que marca la contractació, i més concretament **els contractes de menys de 6 mesos, que representen el 51% dels contractes comunicats a l'OTG de l'Esplanada. Pel que fa als contractes indefinits, aquests representen el 12,9%.** La contractació indefinida ha disminuït el seu pes en 1,3 punts percentuals respecte del mateix trimestre de l'any anterior.

\*\* Temporalment, el recull de contractació a l'Oficina de Treball de la Generalitat de l'Esplanada de Mataró (OTG I) segueix un ritme inferior als nivells de contractació reals.

**Mataró (1r trimestre 2002 )**

Perfil	Contractat	Aturat
	<b>(març)</b>	
<b>Sexe</b>	Dona (50,00%)	Dona (53,76%)
<b>Sector econòmic</b>	Serveis (68,36%)	Indústria (42,68%)
<b>Edat</b>	30-44 (30,32%) i 20-24 (28,56%)	25-44 (45,46%)
		25-29 (14,10%) i 55-59 (13,37%)
		50-54(11,86%) i 30-34 (11,80%)
<b>Durada contracte*</b>	Menor o igual 6 mesos (47,56%)	(percentatges més alts)
<b>Tipus contracte</b>	Eventual circums. prod. (31,11%)	<b>Temporals</b>
	Temps parcial (22,23%)	
	Per obra o servei (17,47%)	
	Total indefinits (15,59%)	<b>Indefinits</b>

**Mataró (2n trimestre 2002)**

Perfil	Contractat	Aturat
	<b>(juny)</b>	
<b>Sexe</b>	Home (51,00%)	Dona (54,65%)
<b>Sector econòmic</b>	Serveis (69,35%)	Indústria (43,27%)
<b>Edat</b>	30-44 (29,57%) i 20-24 (27,13%)	25-44 (45,61%)
		55-59 (13,82%) i 25-29 (13,69%)
		30-34 (12,05%) i 50-54 (11,29%)
<b>Durada contracte*</b>	Menor o igual 6 mesos (54,99%)	(percentatges més alts)
<b>Tipus contracte</b>	Eventual circums. prod. (34,01%)	<b>Temporals</b>
	Per obra o servei (23,36%)	
	Temps parcial (15,45%)	
	Total indefinits (14,29%)	<b>Indefinits</b>

**Mataró (3r trimestre 2002)**

Perfil	Contractat	Aturat
	<b>(setembre)</b>	
<b>Sexe</b>	Home (51,83%)	Dona (54,65%)
<b>Sector econòmic</b>	Serveis (74,45%)	Indústria (43,27%)
<b>Edat</b>	20-24 (29,09%) i 30-44 (27,28%)i	25-44 (45,61%)
		25-29 (13,10%) i 55-59 (12,92%)
		30-34 (12,30%) i 50-54 (10,88%)
<b>Durada contracte*</b>	Menor o igual 6 mesos (63,04%)	(percentatges més alts)
<b>Tipus contracte</b>	Eventual circums. prod. (32,87%)	<b>Temporals</b>
	Temps parcial (26,16%)	
	Per obra o servei (16,21%)	
	Total indefinits (12,53%)	<b>Indefinits</b>

**Mataró (4t trimestre 2002)**

Perfil	Contractat	Aturat
	<b>(desembre)</b>	
<b>Sexe</b>	Home (51,07%)	Dona (53,65%)
<b>Sector econòmic</b>	Serveis (68,94%)	Indústria (42,00%)
<b>Edat</b>	34-44 (29,95%) i 20-24 (27,29%)i	25-44 (44,84%)
		55-59 (13,78%) i 30-34 (12,65%)
		25-29 (12,50%) i 50-54 (11,60%)
<b>Durada contracte*</b>	Menor o igual 6 mesos (51,00%)	(percentatges més alts)
<b>Tipus contracte</b>	Eventual circums. prod. (31,71%)	<b>Temporals</b>
	Temps parcial (26,39%)	
	Per obra o servei (18,06%)	
	Total indefinits (12,95%)	<b>Indefinits</b>

Font T 7: Elaboració pròpia a partir de les dades de la Xarxa d'Observatoris de la Província de Barcelona (Diputació de Barcelona)

# Atur registrat al Mercat de Treball de Mataró i a la província de Barcelona (4t trimestre 2002)

En acabar l'any 2002, el comportament de l'atur registrat en els dos àmbits analitzats ha estat divergent. Així, respecte del mes de setembre, en el Mercat de Treball de Mataró hi ha un total de 111 persones menys inscrites com a desocupades en les llistes de l'atur, mentre que a la província de Barcelona, el total d'aturats/des ha incrementat en 2.819 persones. La variació relativa entre els mesos de setembre i desembre ha estat de l'1,8% en els dos casos, però de signe contrari. Pel que fa a les taxes d'atur, les dues se situen per sota de la de Mataró, sent del 7,25% en el Mercat de Treball\*\* i del 6,95% a la província de Barcelona.

T 8

	Atur registrat		Taxa d'atur		Evolució atur registrat per taxes de creixement			
	Mercat de Treball	Prov. de Barcelona	Mercat de Treball	Prov. de Barcelona	Mensual		Anual	
					Mercat de Treball	Prov. de Barcelona	Mercat de Treball	Prov. de Barcelona
					(1)	(1)	(2)	(2)
octubre	6.282	158.263	7,34%	6,87%	-0,54%	0,51%	12,38%	10,06%
novembre	6.157	158.635	7,19%	6,88%	-1,99%	0,24%	9,05%	9,14%
desembre	6.205	160.281	7,25%	6,95%	0,78%	1,04%	9,96%	9,24%

(1) Taxa de creixement respecte del mes anterior

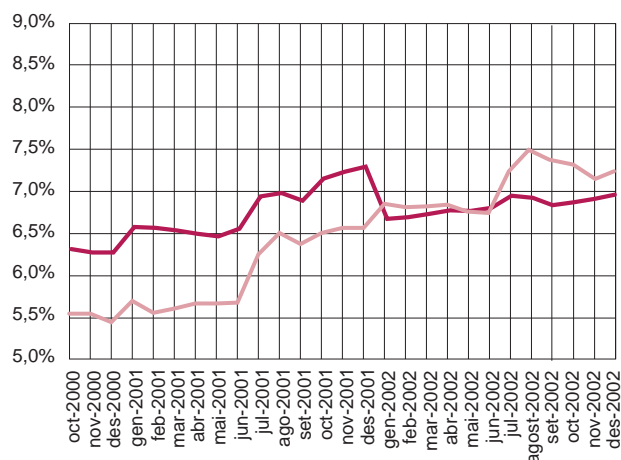
(2) Taxa de creixement respecte del mateix mes de l'any anterior

Font T 8, G 18 i G 19: Elaboració pròpia a partir de les dades de la Xarxa d'Observatoris de la Província de Barcelona (Diputació de Barcelona)

L'anàlisi interanual evidencia el mal comportament del mercat de treball durant tot l'any 2002, tot i que s'hi observa una certa tendència a moderar el creixement registrat l'any anterior. Aquest fre en el perfil creixent de l'atur s'ha produït de manera més remarcable en el Mercat de Treball de Mataró, ja que entre desembre de 2001 i 2002 ha crescut en un 9,96%, mentre que l'any anterior ho feia un 20,2%. A la província de Barcelona aquest comportament ha estat bastant més moderat, ja que la taxa de variació interanual a desembre de 2002 és del 9,24% i ara fa un any se situava en el 12,8%.

G 18

Comparació de la taxa d'atur entre el Mercat de Treball i la província de Barcelona\* (2000 - 4t trimestre 2002)



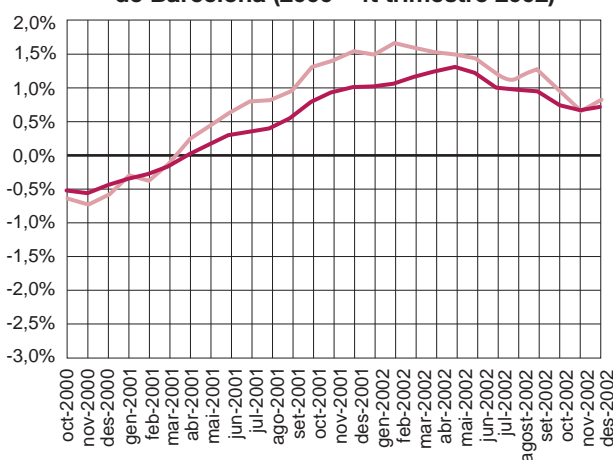
— Taxa atur Mercat de Treball  
— Taxa atur Prov. de Barcelona

\* Un canvi en la ponderació de la mostra utilitzada per fer l'Enquesta de Població Activa, ha suposat un important augment de la població activa de la província de Barcelona, reduint-se d'aquesta manera la taxa d'atur registrat.

\*\* Cal tenir en compte que la població activa que es fa servir per al càlcul de la taxa d'atur registrat del Mercat de Treball de Mataró és la del padró de 1996, fet que provoca que se n'obtingui un resultat esbiaixat, atès que quan disposem de les dades de població activa dels cens de 2001, aquesta molt possiblement haurà augmentat, fet que la taxa d'atur sigui més baixa del que es presenta en la publicació.

G 19

Comparació de la tendència de la taxa d'atur entre el Mercat de Treball de Mataró i la província de Barcelona (2000 - 4t trimestre 2002)



## Atur registrat per edat i sexe

Respecte del trimestre anterior, en el Mercat de Treball de Mataró tant els homes com les dones han presentat un descens situat en el -0,7% i el -2,6%, respectivament. A la província de Barcelona, el comportament ha estat a l'inversa, especialment desfavorable per als homes que han augmentat d'un 3,9%, mentre que l'increment de les dones desocupades ha estat bastant més feble (+0,2%). Malgrat aquest millor comportament de l'atur registrat en el Mercat de Treball, les taxes d'atur dels dos sexes continuen superant a les de la província de Barcelona.

T 9

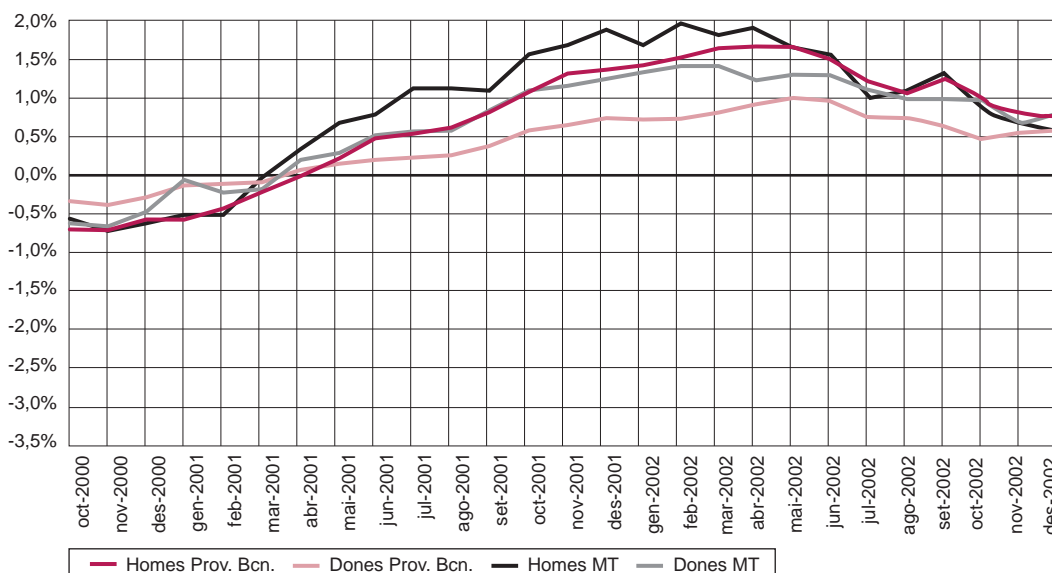
Mercat de Treball	Atur registrat per sexe		% Proporció sobre total		Taxa d'atur mensual		Var. taxa d'atur vs. mes anterior Dif.		Diferència taxes
	H	D	H	D	H	D	H	D	
<b>2002</b>									
octubre	2.835	3.447	45,13%	54,87%	5,48%	10,16%	-0,07 pp	0,01 pp	4,67 pp
novembre	2.803	3.354	45,53%	54,47%	5,42%	9,89%	-0,06 pp	-0,27 pp	4,46 pp
desembre	2.853	3.352	45,98%	54,02%	5,52%	9,88%	0,10 pp	-0,01 pp	4,36 pp

Prov. de Barcelona	Atur registrat per sexe		% Proporció sobre total		Taxa d'atur mensual		Var. taxa d'atur vs. mes anterior Dif.		Diferència taxes
	H	D	H	D	H	D	H	D	
<b>2002</b>									
octubre	67.799	90.464	42,84%	57,16%	5,04%	9,44%	0,03 pp	0,04 pp	4,40 pp
novembre	68.134	90.501	42,95%	57,05%	5,06%	9,44%	0,02 pp	0,00 pp	4,38 pp
desembre	70.026	90.255	43,69%	56,31%	5,20%	9,42%	0,14 pp	-0,03 pp	4,21 pp

pp: punts percentuals

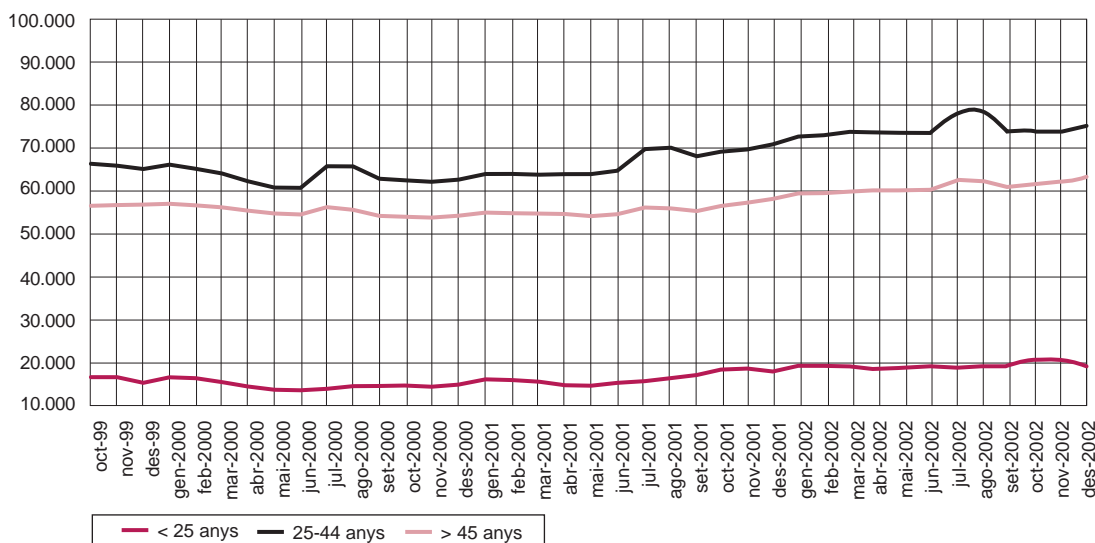
## Tendència de l'atur registrat segons àmbit i sexe (2000 - 4t trimestre 2002)

G 20

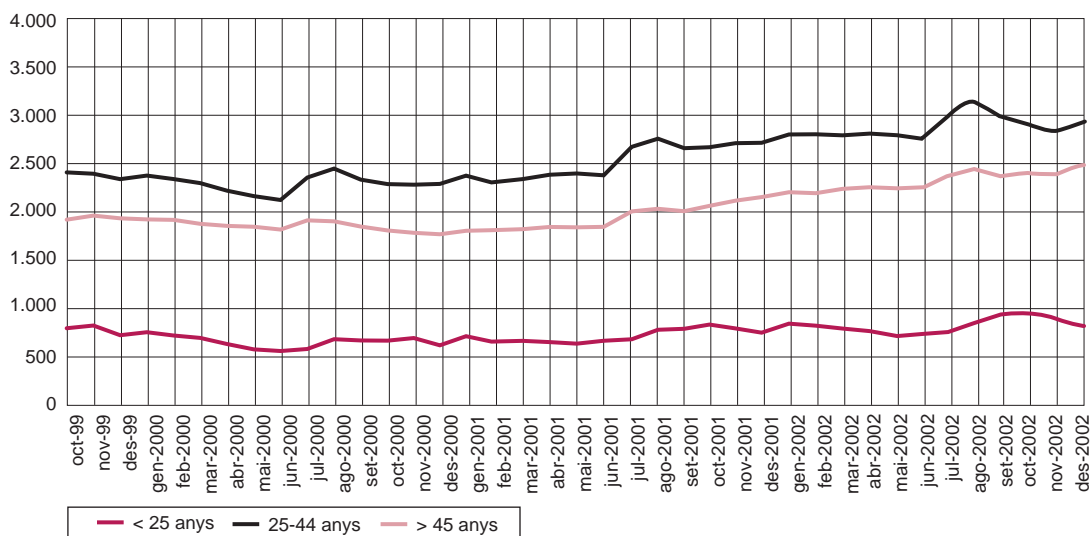


Font T 9 i G 20:  
Elaboració pròpia a partir de les dades de la Xarxa d'Observatoris de la Província de Barcelona (Diputació de Barcelona)

**G 21** Evolució de l'atur registrat segons grups d'edat. Prov. de Barcelona (1999 - 4t trimestre 2002)



**G 22** Evolució de l'atur registrat segons grups d'edat. Mercat de Treball (1999 - 4t trimestre 2002)



Entre desembre de 2001 i 2002, l'atur registrat dels dos sexes s'ha incrementat significativament en els dos àmbits analitzats. En el Mercat de Treball de Mataró les dones (11,3%) han acusat més els efectes de la desacceleració econòmica, mentre que a la província de Barcelona ha estat el col·lectiu masculí el més perjudicat (10,5%). Des de l'inici de la sèrie, en cap dels dos àmbits analitzats, la dona no ha aconseguit una millora clara del seu posicionament en el mercat laboral, ja que sempre ha representat una part més important del gruix de l'atur registrat, fins i tot en els períodes de cicle econòmic creixent.

## Atur registrat per edat i sexe (detall)

Per edats, en tots dos àmbits, els desocupats més joves han experimentat una davallada respecte del trimestre anterior. Així, en el Mercat de Treball els aturats menors de 25 anys han presentat un descens significatiu situat en el -11,4% i també han mantingut aquest perfil, però d'una manera molt més feble, aquells que tenen entre 25-44 anys (-2,1%). En l'àmbit de la província de Barcelona, el bon comportament s'ha centrat exclusivament en els menors de 25 anys (-3,1%).

Distribució per edat i sexe dels aturats registrats. Setembre de 2002								
Edat	Homes				Dones			
	Mercat de Treball		Prov. de Barcelona		Mercat de Treball		Prov. de Barcelona	
	Nombre	Pes relatiu	Nombre	Pes relatiu	Nombre	Pes relatiu	Nombre	Pes relatiu
	(1)		(1)		(1)		(1)	
Menors de 20 anys	198	6,89%	3.539	5,25%	125	3,63%	2.718	3,02%
De 20 a 24 anys	323	11,24%	6.786	10,07%	273	7,93%	7.496	8,32%
De 25 a 29 anys	343	11,94%	9.081	13,48%	481	13,97%	12.852	14,27%
De 30 a 34 anys	317	11,03%	7.622	11,31%	506	14,70%	13.664	15,17%
De 35 a 39 anys	320	11,14%	6.474	9,61%	435	12,63%	11.272	12,51%
De 40 a 44 anys	256	8,91%	5.501	8,17%	337	9,79%	9.205	10,22%
De 45 a 49 anys	222	7,73%	5.040	7,48%	321	9,32%	8.759	9,72%
De 50 a 54 anys	263	9,15%	6.397	9,50%	393	11,41%	9.887	10,97%
De 55 a 59 anys	376	13,09%	9.802	14,55%	435	12,63%	10.378	11,52%
Majors de 59 anys	255	8,88%	7.127	10,58%	137	3,98%	3.862	4,29%
<b>Total</b>	<b>2.873</b>	<b>100%</b>	<b>67.369</b>	<b>100%</b>	<b>3.443</b>	<b>100%</b>	<b>90.093</b>	<b>100%</b>

T 10

Distribució per edat i sexe dels aturats registrats. Desembre 2002								
Edat	Homes				Dones			
	Mercat de Treball		Prov. de Barcelona		Mercat de Treball		Prov. de Barcelona	
	Nombre	Pes relatiu	Nombre	Pes relatiu	Nombre	Pes relatiu	Nombre	Pes relatiu
	(1)		(1)		(1)		(1)	
Menors de 20 anys	156	5,47%	3.338	4,77%	115	3,43%	2.345	2,60%
De 20 a 24 anys	296	10,38%	6.871	9,81%	247	7,37%	7.357	8,15%
De 25 a 29 anys	359	12,58%	9.790	13,98%	443	13,22%	12.592	13,95%
De 30 a 34 anys	344	12,06%	7.997	11,42%	486	14,50%	13.584	15,05%
De 35 a 39 anys	296	10,38%	6.994	9,99%	407	12,14%	11.306	12,53%
De 40 a 44 anys	260	9,11%	5.829	8,32%	336	10,02%	9.349	10,36%
De 45 a 49 anys	222	7,78%	5.286	7,55%	336	10,02%	8.999	9,97%
De 50 a 54 anys	280	9,81%	6.627	9,46%	396	11,81%	10.016	11,10%
De 55 a 59 anys	376	13,18%	10.003	14,28%	450	13,42%	10.685	11,84%
Majors de 59 anys	264	9,25%	7.291	10,41%	136	4,06%	4.022	4,46%
<b>Total</b>	<b>2.853</b>	<b>100%</b>	<b>70.026</b>	<b>100%</b>	<b>3.352</b>	<b>100%</b>	<b>90.255</b>	<b>100%</b>

T 11

(1) Representativitat de cada grup d'edat respecte del total d'aturats registrats

Font G 21, G 22,  
T 10 i T 11: Elaboració  
pròpia a partir de les  
dades de la Xarxa  
d'Observatoris de la  
Província de Barcelona  
(Diputació de Barcelona)



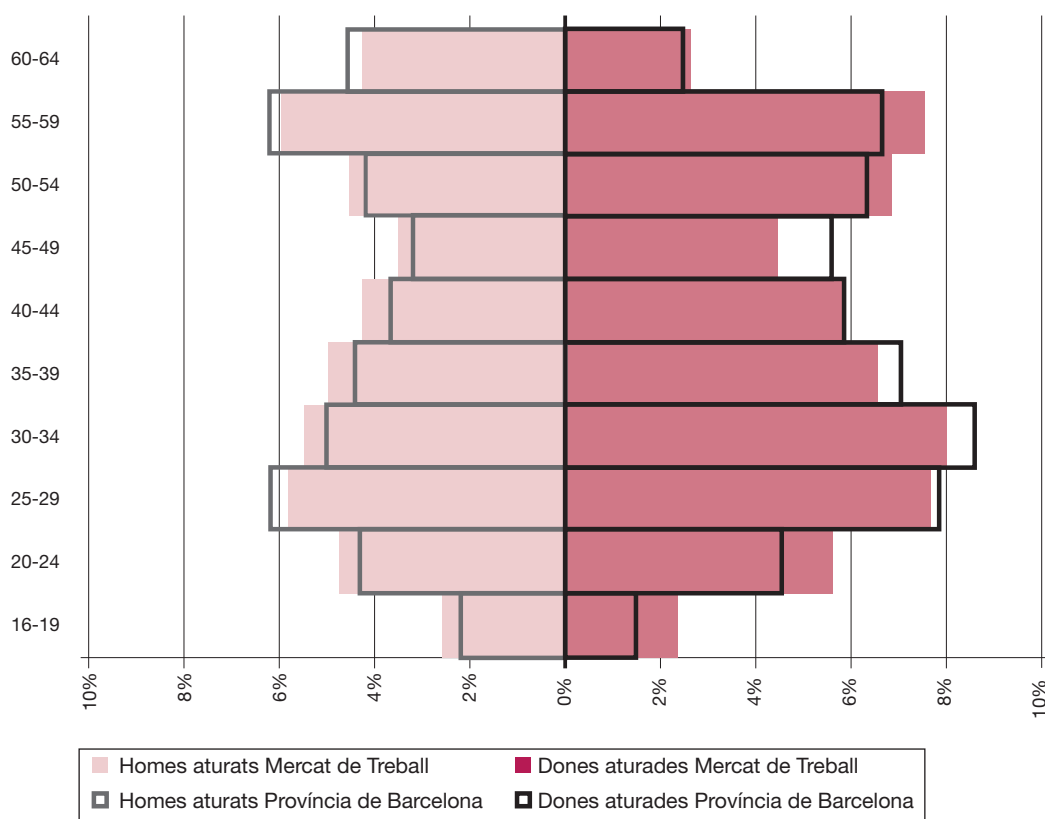
Com a tendència comuna en els dos àmbits analitzats, els descensos intertrimestrals dels homes desocupats es concentren en les franges d'edat més joves (19-24 anys). En el cas de les dones aturades, les disminucions més significatives també afecten de manera preferent a les aturades més joves, tot i que altres grups d'edat superior també se'n beneficien. Així, en el cas del Mercat de Treball de Mataró es registren baixades de diferent intensitat en totes les franges fins als 44 anys.

L'anàlisi interanual posa de relleu l'impacte de l'augment de l'atur registrat en tots els grups d'edats. Per col·lectius, els dos àmbits han presentat un comportament divergent, ja que en el Mercat de Treball els desocupats majors de 44 anys són els més perjudicats (13,8%), mentre que a la província de Barcelona ho són els menors de 25 anys (11,4%).

En sintonia amb la tendència seguida a Mataró, l'atur en el sexe femení es concentra cada cop més en les persones de major edat en els dos àmbits. Així, l'edat mitjana de les dones en el Mercat de Treball és de 40,7 anys i a la província de Barcelona, de 40,3 anys. Pel que fa al col·lectiu masculí, l'edat mitjana no presenta variacions tant significatives: respecte del mes de desembre de 2000 ha experimentat una disminució. En acabar l'any 2002, en el Mercat de Treball se situa en els 40,7 anys i a la província de Barcelona en els 41,2 anys.

G 23

**Estructura de l'atur per sexe i edat. Mercat de Treball i Província de Barcelona. Desembre 2002**



## Atur registrat per sectors econòmics

Respecte del tercer trimestre, l'atur registrat ha tingut un comportament més favorable en el Mercat de Treball. Així, el grup de desocupats que busquen la primera feina ha disminuït en un -6,4%; el dels que provenen de la indústria, un -5%, i els de la construcció, un -1,5%. A l'àmbit de la província de Barcelona, l'únic grup que ha baixat són els aturats sense ocupació anterior (-2,7%); en canvi, la resta de col·lectius han presentat increments generalitzats. El sector serveis, tot i que de manera feble, ha augmentat el nombre d'aturats registrats en els dos àmbits analitzats.

Sector econòmic	Composició per sectors econòmics. Desembre 2002					
	Mercat de Treball			Província de Barcelona		
	Nombre	Pes relatiu (1)	Var. any ant. (2)	Nombre	Pes relatiu (1)	Var. any ant. (2)
Agricultura	60	0,97%	0,31 pp	674	0,42%	0,03 pp
Indústria	2.211	35,63%	-2,15 pp	44.726	27,90%	-1,79 pp
Construcció	606	9,77%	0,20 pp	13.022	8,12%	-0,02 pp
Serveis	2.975	47,95%	1,14 pp	89.481	55,83%	1,23 pp
S.O.A.	353	5,69%	0,50 pp	12.378	7,72%	0,55 pp
<b>Total</b>	<b>6.205</b>	<b>100%</b>	<b>0,00 pp</b>	<b>160.281</b>	<b>100%</b>	<b>0,00 pp</b>

T 12

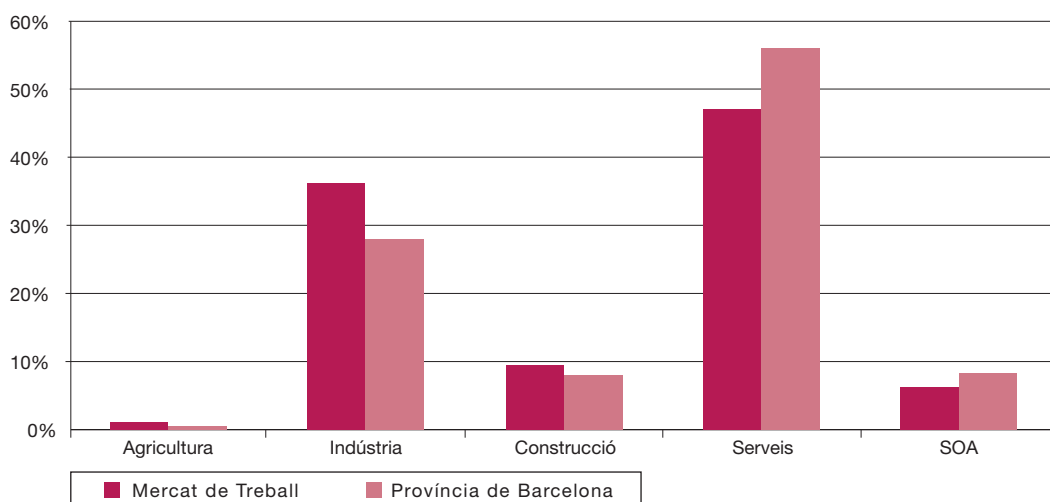
(1) Representativitat de cada nivell d'instrucció respecte del total d'aturats registrats

(2) Variació de representativitat respecte del mateix mes de l'any anterior

pp: punts percentuals

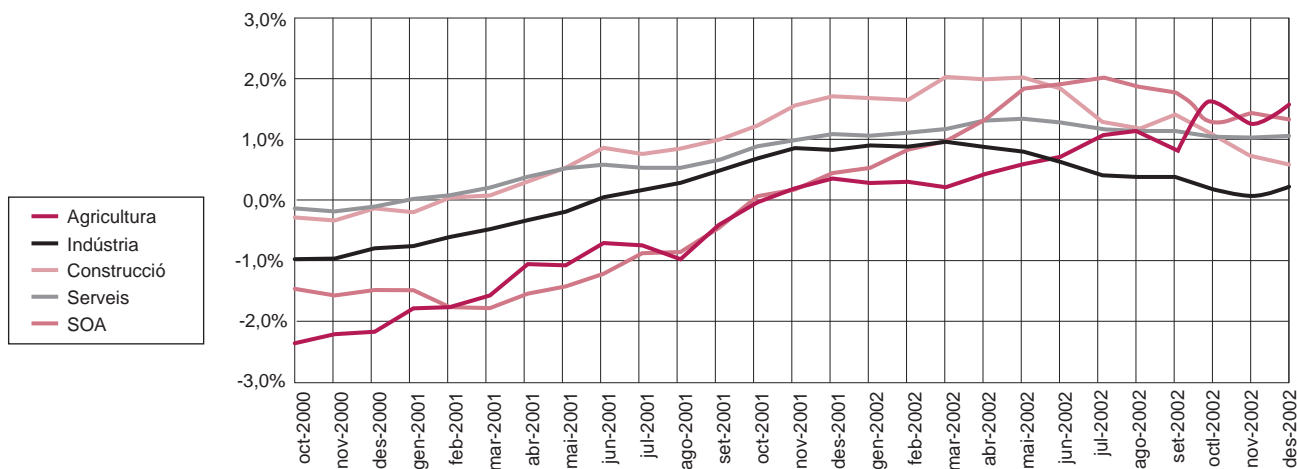
Pes relatiu dels sectors de cada àmbit (desembre 2002)

G 24

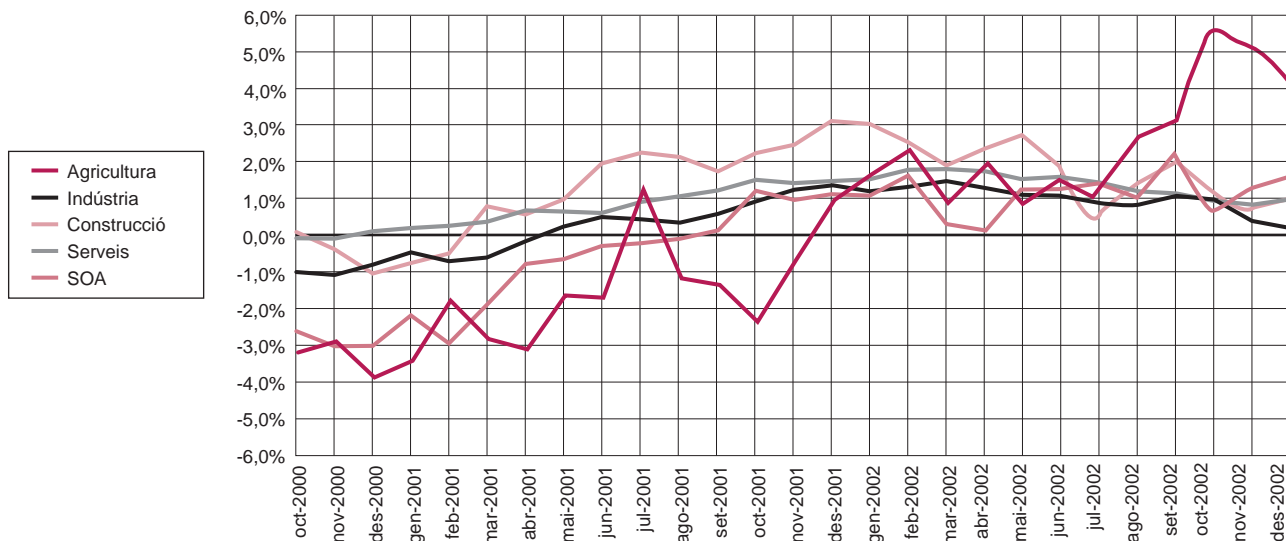


Font G 23,  
T 12 i G 24 : Elaboració  
pròpia a partir de  
les dades de la Xarxa  
d'Observatoris de la  
Província de Barcelona  
(Diputació de Barcelona)

**G 25** Tendència de l'atur registrat per sectors a la Província de Barcelona (2000 - 4t trimestre 2002)



**G 26** Tendència de l'atur registrat per sectors. Mercat de Treball (2000 - 4t trimestre 2002)



Entre els mesos de desembre de 2001 i 2002, tot i que l'atur ha augmentat en tots els sectors, el col·lectiu de desocupats que busquen la primera feina ha estat el més perjudicat en els dos àmbits, experimentant un increment del 20,5% en el Mercat de Treball, i del 17,5% a la província de Barcelona. La pujada de l'atur en el sector serveis en aquest període, normalment caracteritzat per mostrar perfils descendents, és simptomàtic de l'impacte de l'alentiment econòmic del mercat de treball.

**T 13**

Nivell d'instrucció	Composició per nivell d'instrucció. Setembre 2002					
	Mercat de Treball			Província de Barcelona		
	Nombre	Pes relatiu	Var. any ant.	Nombre	Pes relatiu	Var. any ant.
	(1)	(2)		(1)	(2)	
Est. Primaris	4.757	75,32%	0,72 pp	115.467	73,33%	0,31 pp
Est. Secund.	1.102	17,45%	-0,49 pp	30.939	19,65%	-0,17 pp
Est. Universit.	457	7,24%	-0,23 pp	11.056	7,02%	-0,15 pp
<b>Total</b>	<b>6.316</b>	<b>100%</b>	<b>0,00 pp</b>	<b>157.462</b>	<b>100%</b>	<b>0,00 pp</b>

(1) Representativitat de cada nivell d'instrucció respecte el total d'aturats registrats.

(2) Variació de representativitat respecte el mateix mes de l'any anterior.

pp: punts percentuals.

## Composició per nivell d'instrucció. Desembre 2002

T 14

Nivell d'instrucció	Mercat de Treball			Província de Barcelona		
	Nombre	Pes relatiu	Var. any ant.	Nombre	Pes relatiu	Var. any ant.
		(1)	(2)		(1)	(2)
Est. Primaris	4.680	75,42%	-0,18 pp	118.471	73,91%	-0,42 pp
Est. Secund.	1.116	17,99%	0,14 pp	31.398	19,59%	0,25 pp
Est. Universit.	409	6,59%	0,03 pp	10.412	6,50%	0,16 pp
<b>Total</b>	<b>6.205</b>	<b>100%</b>	<b>0,00 pp</b>	<b>160.281</b>	<b>100%</b>	<b>0,00 pp</b>

(1) Representativitat de cada nivell d'instrucció respecte el total d'aturats registrats

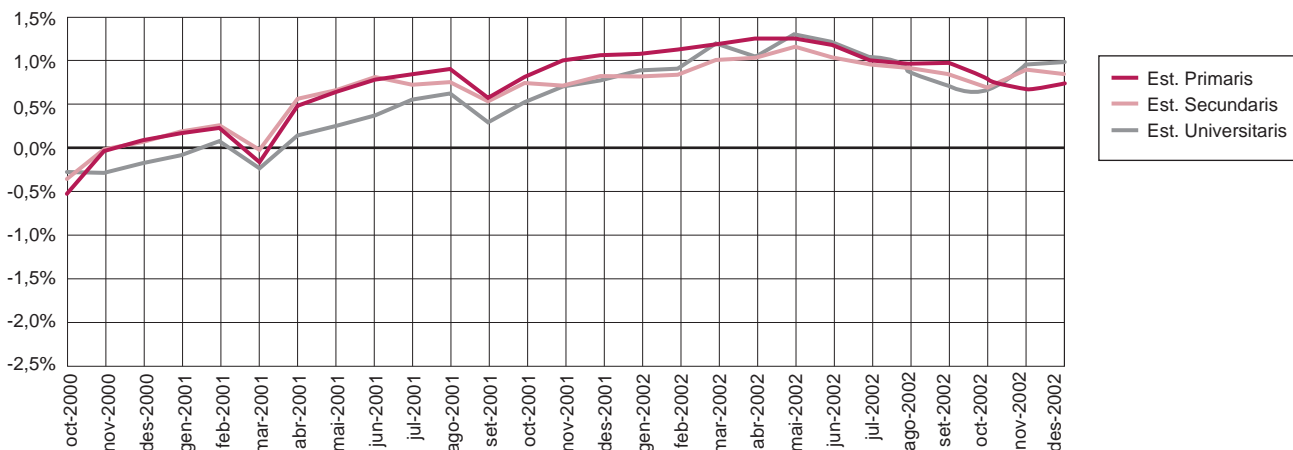
(2) Variació de representativitat respecte el mateix mes de l'any anterior

pp: punts percentuals

En l'evolució trimestral, el grup de desocupats universitaris és l'únic que presenta un comportament favorable en els dos àmbits d'anàlisi, ja que ha disminuït d'un -10,5% en el Mercat de Treball i d'un -5,8% a la província de Barcelona. La resta de grups de formació han experimentat increments moderats, però de manera generalitzada en els dos àmbits, tret dels desocupats amb estudis primaris del Mercat de Treball (-1,6%).

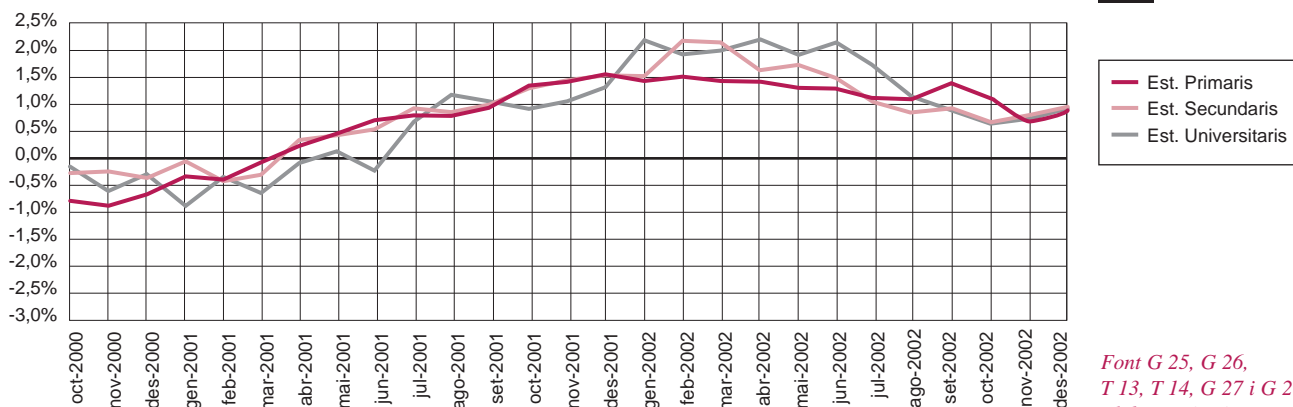
### Tendència de l'atur registrat segons nivells d'instrucció. Prov. de Barcelona (2000 - 4t trim. 2002)

G 27



### Tendència de l'atur registrat segons nivells d'instrucció. Mercat de Treball (2000 - 4t trim. 2002)

G 28



Font G 25, G 26, T 13, T 14, G 27 i G 28:  
Elaboració pròpia a partir de les dades de la Xarxa d'Observatoris de la Província de Barcelona (Diputació de Barcelona)

L'anàlisi interanual mostra un comportament negatiu de tots els grups de formació en ambdós àmbits, amb un increment situat al voltant o superant el 10%. No obstant això, com a nota positiva, s'hi observa una certa moderació del ritme de creixement de l'atur en els diferents grups respecte de la tendència seguida des de finals de l'any 2001.

# Evolució del perfil d'aturat al Mercat de Treball de Mataró i a la Província de Barcelona (4t trimestre 1999-2002)

Continua registrant-se en ambdós àmbits el mateix perfil en els desocupats: les dones és el col·lectiu amb un percentatge de desocupats més gran, amb la darrera feina en el sector serveis, amb una edat compresa entre els 25 i els 44 anys, i un nivell d'estudis de certificat d'escolaritat. Si ho comparem amb el percentatges més elevats dels diferents col·lectius a Mataró\*, només es diferencien en el cas del sector, ja que a Mataró\* per la seva tradició industrial, el pes de desocupats d'aquest sector continua sent més important.

A la província de Barcelona el percentatge de dones desocupades, de desocupats en el sector serveis, i de desocupats que tenen entre 25 i 44 anys és superior al del Mercat de Treball. Només el percentatge d'aturats amb certificat d'escolaritat és superior en el Mercat de Treball (44,5%) que a la província de Barcelona (40,1%). Pel que fa a l'evolució, s'hi observa com les dones i el certificat d'escolaritat van reduint el seu pes al llarg dels darrers quatre anys, mentre que els serveis i els de entre 25 i 44 anys augmenten.

T 15

Mercat de Treball	desembre 1999		desembre 2000		desembre 2001		desembre 2002	
		%		%		%		%
Sexe	Dona	57,8%	Dona	58,6%	Dona	53,4%	Dona	54,0%
Sect. ec.	Serveis	43,5%	Serveis	47,3%	Serveis	46,8%	Serveis	47,9%
Edat	25-44	46,7%	25-44	48,8%	25-44	48,3%	25-44	47,2%
Formació	Certif. d'escol.	45,2%	Certif. d'escol.	44,8%	Certif. d'escol.	43,9%	Certif. d'escol.	44,5%

	Variació set. 2000- desembre 2000				Variació set. 2001- desembre 2001				Variació set. 2002- desembre 2002			
	Perfil des. 2000	Tx. C. (v.a)	Var. Pes	Tx. C. (%)	Perfil des. 2001	Tx. C. (v.a)	Var. Pes	Tx. C. (%)	Perfil des. 2002	Tx. C. (v.a)	Var. Pes	Tx. C. (%)
	(1)	(2)	(3)	(3)	(1)	(2)	(3)	(3)	(1)	(2)	(3)	(3)
Sexe	Dona	-5,22%	-0,74 pp	-1,33%	Dona	-0,46%	-1,88 pp	-3,41%	Dona	-2,64%	-0,49 pp	-0,90%
Sect. ec.	Serveis	-0,31%	1,72 pp	3,78%	Serveis	2,40%	-0,30 pp	-0,63%	Serveis	0,92%	1,27 pp	2,72%
Edat	25 - 44	-2,18%	0,88 pp	1,84%	25-44	2,33%	-0,34 pp	-0,70%	25-44	-2,14%	-0,18 pp	-0,39%
Formació	Cert. esc.	-2,37%	0,73 pp	1,65%	Cert. Esc.	3,25%	0,08 pp	0,19%	Cert. Esc.	-1,88%	-0,06 pp	-0,13%

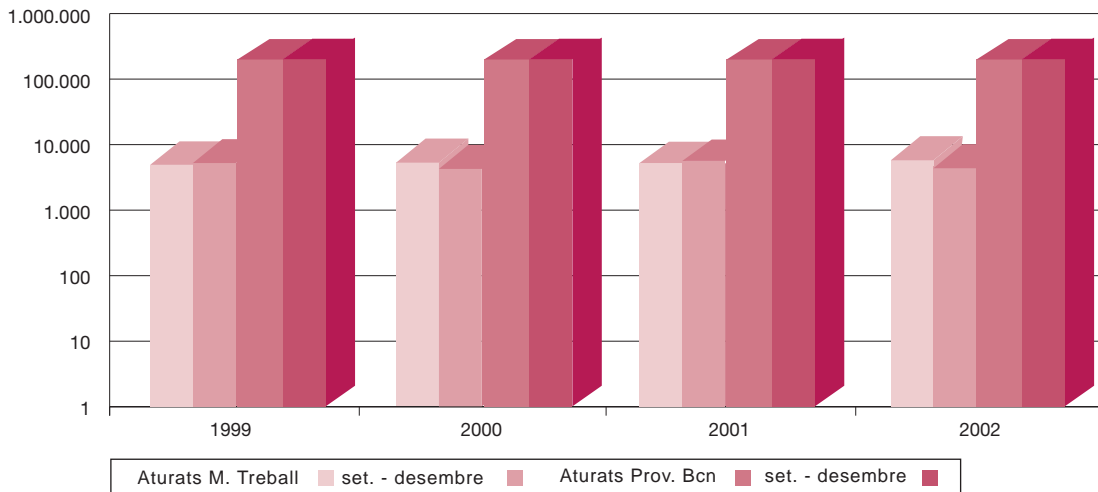
Prov. de Barcelona	desembre 1999		desembre 2000		desembre 2001		desembre 2002	
		%		%		%		%
Sexe	Dona	57,8%	Dona	59,8%	Dona	56,8%	Dona	56,3%
Sect. ec.	Serveis	51,9%	Serveis	53,9%	Serveis	54,6%	Serveis	55,8%
Edat	25-44	47,5%	25-44	47,8%	25-44	48,2%	25-44	48,3%
Formació	Certif. d'escol.	42,7%	Certif. d'escol.	40,7%	Certif. d'escol.	40,8%	Certif. d'escol.	40,1%

	Variació set. 2000- desembre 2000				Variació set. 2001- desembre 2001				Variació set. 2002- desembre 2002			
	Perfil des. 2000	Tx. C. (v.a)	Var. Pes	Tx. C. (%)	Perfil des. 2001	Tx. C. (v.a)	Var. Pes	Tx. C. (%)	Perfil des. 2002	Tx. C. (v.a)	Var. Pes	Tx. C. (%)
	(1)	(2)	(3)	(3)	(1)	(2)	(3)	(3)	(1)	(2)	(3)	(3)
Sexe	Dona	-3,07%	-1,21 pp	-2,02%	Dona	-3,99%	0,56 pp	0,96%	Dona	0,18%	-0,91 pp	-1,58%
Sect. ec.	Serveis	-0,72%	0,20 pp	0,36%	Serveis	-3,09%	1,04 pp	1,91%	Serveis	2,20%	0,22 pp	0,40%
Edat	25 - 44	-0,79%	0,14 pp	0,29%	25-44	-6,49%	-0,81 pp	-1,67%	25-44	2,34%	0,26 pp	0,54%
Formació	Cert. esc.	0,10%	0,49 pp	1,19%	Cert. Esc	-3,07%	0,78 pp	1,93%	Cert. Esc	2,94%	0,45 pp	1,13%

- (1) Taxa de creixement dels valors absoluts  
 (2) Variació del pes relatiu  
 (3) Taxa de creixement del pes relatiu  
 pp: punts percentuals

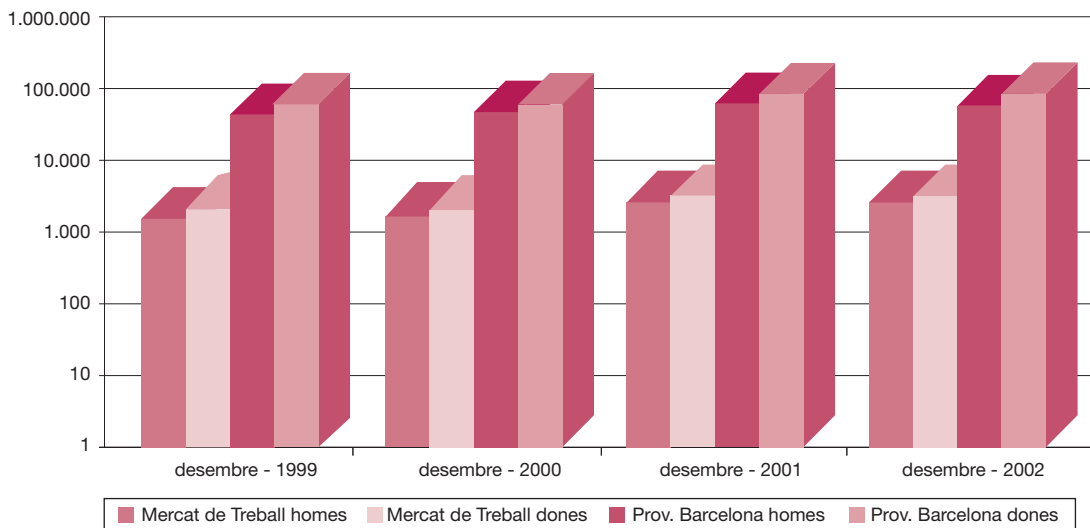
**Evolució del nombre d'aturats els quarts trimestres per àmbits (1999 - 2002)**

G 29



**Distribució de l'atur registrat per sexe i àmbit (desembre 1999 - desembre 2002)**

G 30



Font T15, G29 i G30:  
Elaboració pròpia a partir de les dades de la Xarxa d'Observatoris de la Província de Barcelona (Diputació de Barcelona).

El perfil dels desocupats del Mercat de Treball segueix una línia ascendent quant al pes d'aturats en el sector serveis i en el col·lectiu de desocupats entre 25 i 44 anys. Pel que fa al pes de les dones desocupades i d'aturats amb certificat d'escolaritat, aquests dos col·lectius segueixen una tendència descendent.

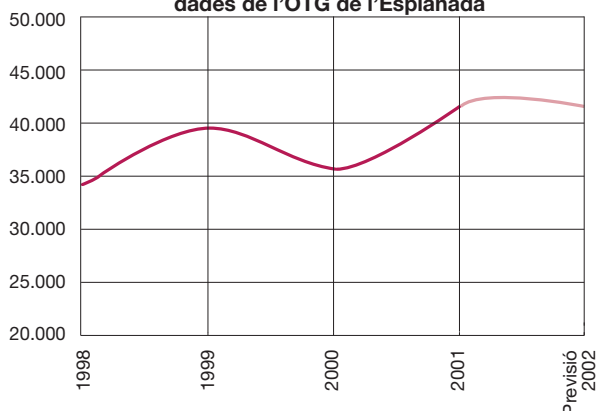
Òbviament, l'evolució dels col·lectius que conformen el perfil dels desocupats està molt condicionat per l'estructura econòmica. Així, cada cop hi ha més dones treballant, i progressivament es va reduint el pes de les dones desocupades; l'envelliment de la població afavoreix que vagi augmentant el pes dels desocupats entre 25 i 44 anys; la progressiva terciarització de l'economia afavoreix que augmenti el pes dels desocupats en el sector serveis; i finalment, l'augment del nivell formatiu de la població ajuda que gradualment el nombre de desocupats amb certificat d'escolaritat vagi reduint-se.

Nota: en els gràfics G29 i G30 s'utilitza una escala logarítmica.

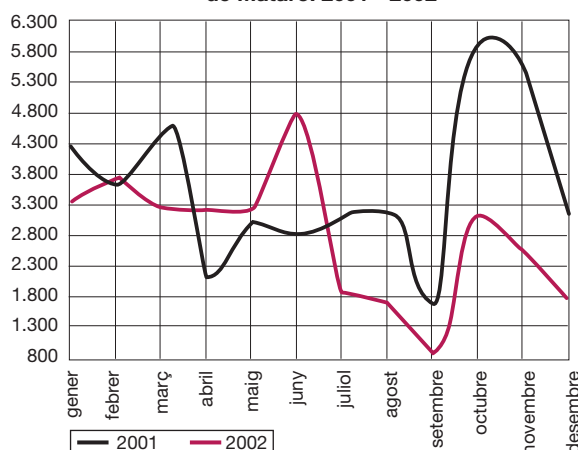
## Contractacions en el Mercat de Treball (4t trimestre de 2002)

Atès que Mataró, Argentona i Cabrera de Mar són tres dels tretze municipis que conformen l'àmbit del Mercat de Treball, i que els tres municipis són l'àmbit d'actuació de l'OTG de l'Esplanada, atesos els problemes en la mecanització dels contractes a l'oficina de l'Esplanada, ens ha semblat oportú realitzar l'anàlisi de la contractació en funció de l'evolució del pes de les diferents agrupacions: sexe, sector, durada i edat, com ja s'ha fet en el cas de la contractació a Mataró\*.

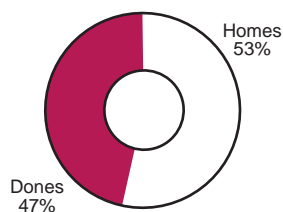
**G 31** Evolució del nombre de contractes al Mercat de Treball (1998 - 2001) i estimació 2002 segons dades de l'OTG de l'Esplanada



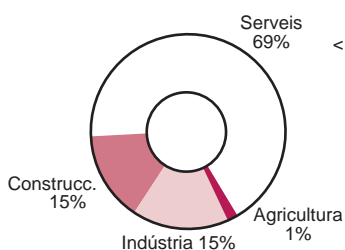
**G 32** Evolució de la contractació al Mercat de Treball de Mataró. 2001 - 2002



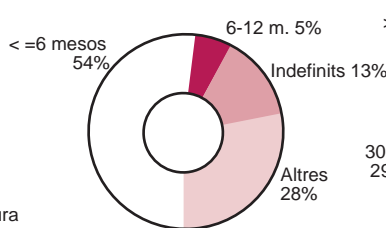
**G 33** Contractació per sexe 4t trimestre 2002



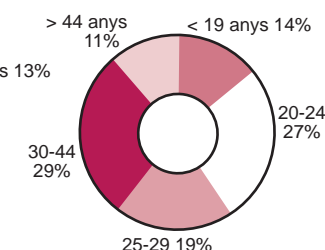
Contractació per sectors 4t trimestre 2002



Contractació per durada 4t trimestre 2002



Contractació per edats 4t trimestre 2002



### Contractat tipus en el Mercat de Treball

- En el darrer trimestre de l'any, els homes han acaparat el 53% de la contractació, sis punts més de diferència respecte de les dones. Des de l'inici de la sèrie, l'any 1998, aquesta ha estat la tònica habitual en la contractació: més contractes per als homes que no pas per a les dones.
- Finalitzada la temporada d'estiu, el pes de la contractació en els serveis cau fins a representar el 69,5% de la contractació, cinc punts menys que durant el trimestre anterior. En la indústria i la construcció el volum de contractació ha estat molt semblant: el 14,6% i el 14,5%, respectivament.
- Per grups d'edat, els que tenen entre 19 i 24 anys acaparen el 27,1% dels contractes, i els que tenen entre 30 i 45 anys, el 29,5%. Cal no oblidar que el primer grup abasta només cinc anys, mentre que el segon n'abasta quinze.
- Els contractes de menys de sis mesos són un cop més els més emprats, ja que representen el 53,7% de la contractació, el mateix percentatge que el quart trimestre de 2001, i 10 punts percentuals menys que durant el tercer anterior. En la contractació indefinida, el percentatge continua sent molt similar al del tercer trimestre, el 13,1% de la contractació del Mercat de Treball.

Font G 31, G 32 i G 33: Elaboració pròpia a partir de les dades de la Xarxa d'Observatoris de la Província de Barcelona (Diputació de Barcelona).



## Mercat de Treball de Mataró (1r trimestre 2001)

Perfil	Contractat	Aturat
	(març)	
Sexe	Dona (52,11%)	Dona (53,73%)
Sector econòmic	Serveis (67,63%)	Serveis (48,52%)
Edat	30-44 (30,23%) i 19-24 (27,91%)	25-44 (47,97%)
		25-29 (14,32%), 55-59 (12,95%) 30-35 (12,85%), 35-39 (11,50%)
Durada contracte*	Menor o igual 6 mesos (49,77%)	(percentatges més alts)
Tipus contracte	Eventual circums. prod. (33,08%)	<b>Temporals</b>
	Temps parcial (21,84%)	
	Per obra o servei (16,98%)	
	Total indefinits (15,27%)	

## Mercat de Treball de Mataró (2n trimestre 2002)

Perfil	Contractat	Aturat
	(juny)	
Sexe	Home (53,53%)	Dona (55,21%)
Sector econòmic	Serveis (68,54%)	Serveis (47,73%)
Edat	30-44 (29,56%) i 19-24 (27,30%)	25-44 (47,80%)
		55-59 (13,42%), 25-29 (13,40%), 30-34 (12,80%), 35-39 (12,21%)
Durada contracte*	Menor o igual 6 mesos (56,11%)	(percentatges més alts)
Tipus contracte	Eventual circums. prod. (35,64%)	<b>Temporals</b>
	Temps parcial (22,66%)	
	Per obra o servei (15,51%)	
	Total indefinits (15,02%)	

## Mercat de Treball de Mataró (3r trimestre 2002)

Perfil	Contractat	Aturat
	(setembre)	
Sexe	Home (53,27%)	Dona (54,51%)
Sector econòmic	Serveis (74,26%)	Serveis (46,68%)
Edat	20-24 (28,10%), 30-44 (26,90%)	25-44 (47,42%)
		25-29 (13,67%), 30-34 (13,08%) 55-59 (12,82%), 35-39 (12,05%)
Durada contracte*	Menor o igual 6 mesos (63,43%)	(percentatges més alts)
Tipus contracte	Eventual circums. prod. (34,39%)	<b>Temporals</b>
	Temps parcial (25,68%)	
	Per obra o servei (15,74%)	
	Total indefinits (13,12%)	

## Mercat de Treball de Mataró (4t trimestre 2002)

Perfil	Contractat	Aturat
	(desembre)	
Sexe	Home (52,98%)	Dona (54,02%)
Sector econòmic	Serveis (69,46%)	Serveis (47,95%)
Edat	30-44 (29,50%), 20-24 (27,13%)	25-44 (47,24%)
		30-34 (13,38%), 55-59 (13,31%) 28-29 (12,93%), 35-39 (11,33%)
Durada contracte*	Menor o igual 6 mesos (53,68%)	(percentatges més alts)
Tipus contracte	Eventual circums. prod. (33,45%)	<b>Temporals</b>
	Temps parcial (26,34%)	
	Per obra o servei (15,74%)	
	Total indefinits (13,09%)	

\* Percentatge sobre el total de contractes, inclosos els indefinits

Font T 16:  
Elaboració pròpia  
a partir de les dades  
de la Xarxa d'Observatoris  
de la Província de Barcelona  
(Diputació de Barcelona)



Ajuntament de Mataró  
**Institut Municipal  
de Promoció Econòmica**



**Diputació  
Barcelona**

xarxa de municipis



Generalitat de Catalunya  
**Departament de Treball, Indústria  
Comerç i Turisme**

FONS  
SOCIAL  
EUROPEU



Per a més informació:

**Institut Municipal de Promoció Econòmica de Mataró. Àrea d'Estudis i Planificació**

C/ Herrera, 70. 08301 Mataró. Tel. 93 758 21 31 - Fax 93 758 21 36

<http://www.infomataro.net> - correu electrònic: [impem@ajmataro.es](mailto:impem@ajmataro.es)