

# L'Observatori

38

Any X  
2ntrimestre 2005

Mercat de Treball de Mataró



## El nou atur registrat (SISPE)

---

El passat 4 de maig va entrar en funcionament el SISPE (Sistema d'Informació dels Serveis Públics d'Ocupació). La finalitat del SISPE és la integració de la informació relativa a la gestió de les polítiques actives d'ocupació que utilitzen els diferents Serveis Públics d'Ocupació de les comunitats a les quals els ha estat traspasada aquesta competència.

A nivell estadístic, la principal modificació que suposa l'aparició en escena del SISPE és en la dada de l'atur registrat. Cal recordar que l'atur registrat és una dada de caire administratiu que es regeix per una Ordre Ministerial de l'11 de març de 1985. Així, l'atur registrat inclou a aquelles persones que tinguin demandes pendents de satisfer el darrer dia del mes a les Oficines d'Ocupació, tret de les que es troben en les següents situacions:

- Demandants que sol·liciten una altra ocupació, compatible amb la que ja exerceixen (pluriocupació).
- Demandants que, estant ocupats, sol·liciten una ocupació per canviar-la per la que tenen (millora d'ocupació).
- Demandants perceptors de prestacions per atur que participen en treballs de col·laboració social (col·laboració social).
- Demandants que són pensionistes de jubilació, pensionistes per gran invalidesa i invalidesa absoluta, i demandants de 65 o més anys (jubilats).
- Demandants que sol·liciten una ocupació per un període inferior a tres mesos (ocupació conjuntural).
- Demandants que sol·liciten un treball amb una jornada inferior a 20 hores setmanals (jornada de menys de 20 hores).
- Demandants que estan cursant estudis d'ensenyament reglat, sempre que siguin menors de 25 anys o que, tot i superar aquesta edat, siguin demandants de primera ocupació; alumnes de formació professional ocupacional, si tenen més de 20 hores lectives setmanals, que tenen una beca de manutenció i són demandants de primera ocupació (estudiants).

- Demandants amb la demanda suspesa, mentre es mantingui en aquesta situació, ja que la suspensió de la demanda -que, generalment es tramita a petició del demandant i per causa justificada- interromp la recerca d'ocupació (demandes suspeses).

- Demandants beneficiaris de prestacions d'atur en situació de compatibilitat d'ocupació per treballar a temps parcial (compatibilitat prestacions).

- Treballadors agrícoles eventuais, beneficiaris del subsidi especial per desocupació i que l'estan percebent o que, havent-lo esgotat, no hagi transcorregut un període superior a un any des del dia del naixement del dret (treballadors eventuais agrícoles subsidiats - TEAS).

- Demandants que rebutgin accions d'inserció laboral adequades a les seves característiques, tal i com estableix l'article 46, 1.2 de la Llei 8/88, de 7 d'abril (rebuig d'accions d'inserció laboral).

- Demandants sense disponibilitat immediata per al treball o en situació d'incompatibilitat: demandants en situació d'incapacitat laboral transitòria o de baixa mèdica; demandants que estan complint el servei militar o la prestació social substitutòria; demandants inscrits per a participar en un procés de selecció per a un lloc de treball determinat; sol·licitants d'una feina exclusivament per a l'estranger; demandants d'un lloc de treball a domicili; demandants que, en virtut d'un expedient de regulació d'ocupació, estan en situació de suspensió o reducció de jornada o de modificació de les condicions de treball; demandants que són donats d'alta com a cotitzants a la Seguretat Social; etc. (altres causes).

L'estabilitat en la definició legal de l'atur registrat des de 1985 pot fer pensar que existeix una sèrie homogènia a partir d'aquesta data, és a dir, una sèrie temporal d'atur registrat els valors del qual, per diferents moments de temps, són absolutament comparables entre si. Però malgrat l'estabilitat en la definició, s'han produït una sèrie d'alteracions en la mesura de l'atur registrat que fan que la sèrie no sigui homogènia en el temps fins al 1993. A banda d'aquest biaix, però, en la sèrie de desocupats re-

gistrats hi ha un grup de col·lectius que s'exclouen sense que constin en l'Ordre Ministerial de 1985: estrangers, demandants que tenen suspesa la demanda i demandants en el període d'inactivitat d'un contracte laboral fix discontinu.

La implantació del SISPE solucionarà aquests problemes, amb el consegüent efecte sobre l'estimació del nombre de desocupats registrats, no perquè canviï la definició d'atur registrat sinó per l'actualització i gestió automatitzada de la informació, i perquè es corregeixen els errors o excessos d'interpretació que tenen lloc en determinats col·lectius. Així, per exemple, l'actualització automàtica de les demandes en els creuaments amb altres bases de dades (prestacions i Seguretat Social) ha produït un increment bruscat en la xifra d'atur registrat per l'eliminació de claus obsoletes que porten als individus a formar part dels col·lectius exclosos quan en realitat ja no tenien aquesta característica que comportava l'exclusió.

En un estudi realitzat pel catedràtic de la Universitat d'Alcalà, Luis Toharia; i pel professor titular de la Universitat de Salamanca, Miguel Ángel Malo, sobre la influència de la implantació del SISPE en l'atur registrat, amb les dades del mes de gener de 2005, segons el nou sistema d'informació SISPE, a les oficines d'ocupació de l'Estat espanyol hi havia registrades 2.176.599 persones desocupades, mentre que amb l'anterior sistema d'informació (SILE) la desocupació registrada era de 1.723.449 persones. Aquest decalatge de 453.150 persones desocupades entre SILE i SISPE es pot desglossar en tres grans grups:

- L'actualització i comprovació de les claus que s'utilitzaven per classificar els demandants d'ocupació, la qual cosa suposa una variació de +24.588 desocupats. Per exemple, en el cas dels estudiants que es comprova que ja no ho són i no tenen una altra causa d'exclusió (+11.677 desocupats).
- El creuament amb els fitxers d'afiliació a la Seguretat Social com a font exclusiva d'informació per classificar els individus, enfront de la informació

aportada per aquests, fet que suposa una variació de +314.984 desocupats. Per exemple, un dels col·lectius són els demandants exclosos per compatibilitzar prestacions amb ocupació i que es comprova, en creuar-se amb la Seguretat Social, que no tenen aquesta feina (segurament per haver-la tingut abans i haver-la perdut) i no tenen una altra causa d'exclusió (+125.262 desocupats).

- Demandants exclosos inicialment per ser estrangers: +113.578 desocupats.

S'ha d'assenyalar que les variacions de les xifres d'atur registrat amb el SISPE respecte del SILE no signifiquen cap augment de l'atur real. El SISPE permet recollir millor la informació que s'utilitza per a l'elaboració de l'estadística de l'atur registrat. Aquesta nova xifra té una qualitat estadística molt superior i és més fiable que l'anterior. Encara que no és la seva missió substituir la xifra de desocupats que publica l'Institut Nacional d'Estadística -a través de l'Enquesta de Població Activa (EPA), que és la que s'ha d'utilitzar des del punt de vista de comparacions internacionals, ja que segueix els criteris que marca l'Organització Internacional del Treball (OIT)-, sí és una xifra d'interès conjuntural i territorial, que es publica amb un retard temporal mínim i que permet anàlisis molt desagregats des del punt de vista territorial.

Per finalitzar, cal aclarir que la sèrie de desocupats registrats que proporciona el Departament de Treball i Indústria de la Generalitat de Catalunya amb el SISPE s'inicia al mes de gener de 2005. El fet de disposar d'un sèrie temporal tan curta no permet disposar de les variacions interanuals, tan valuoses per analitzar l'evolució de l'atur a la ciutat. Per això, des del Servei d'Estudis i Planificació de l'Ajuntament de Mataró s'han realitzat estimacions de l'atur registrat durant els mesos anteriors a gener de 2005 per tal de disposar d'una nova sèrie temporal de l'atur registrat el màxim d'homogènia possible. Cal tenir molt present que es tracta d'estimacions i no sempre la suma de l'atur registrat per a les diferents variables donarà el mateix resultat que per al total de Mataró.

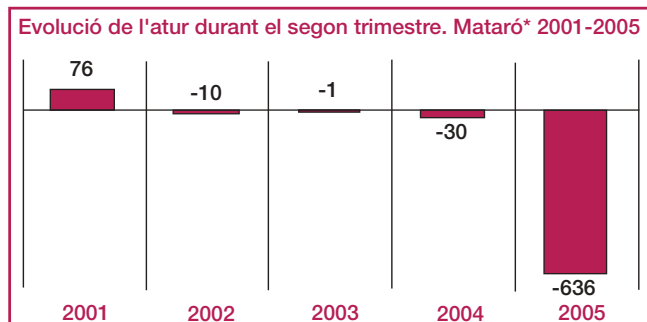
# RESUM

## Atur registrat i contractació Mataró\* (2n trimestre 2005)

\* Inclou Mataró, Cabrera de Mar i Argentona

Atur registrat	juny 2004	juny 2005	Incr.%
Mataró	5.846	5.804	-0,72%
↑ Prov. Barcelona	207.224	198.859	-4,04%
Catalunya	257.228	247.969	-3,60%
Espanya	2.054.113	1.974.860	-3,86%
Atur reg. per sexes	juny 2004	juny 2005	Incr.%
↑ Homes	2.414	2.311	-4,27%
! Dones	3.432	3.493	1,78%
Atur reg. per edats	juny 2004	juny 2005	Incr.%
↑ < 25 anys	709	546	-22,99%
25 a 44 anys	2.739	2.580	-5,81%
! > 45 anys	2.398	2.678	11,68%
Atur reg. per sectors	juny 2004	juny 2005	Incr.%
↑ Agricultura	61	42	-31,15%
Indústria	2.403	2.392	-0,46%
Construcció	578	507	-12,28%
! Serveis	2.427	2.546	4,90%
SOA	382	317	-17,02%
Atur reg. per formació	juny 2004	juny 2005	Incr.%
! Primaris o inferiors	99	416	320,20%
Secundaris	5.262	4.962	-5,70%
↑ Postsecundaris	466	426	-8,58%
<b>Taxa d'atur</b>	<b>9,53%</b>	<b>9,46%</b>	<b>-0,07 pp</b>

\* Diferència en punts percentuals



Con. reg. per durada	Fins 2n trim.04 <sup>1</sup>	Fins 2n trim.05 <sup>1</sup>	Difer. (pp) <sup>***</sup>
< o = 6 mesos	60,19%	57,91%	-2,28 pp
> 6 mesos	4,41%	4,45%	0,04 pp
Indeterminada*	23,54%	25,17%	1,64 pp
Indefinits**	11,86%	12,47%	0,60 pp
Con. reg. per sexes	Fins 2n trim.04 <sup>1</sup>	Fins 2n trim.05 <sup>1</sup>	Difer. (pp) <sup>***</sup>
! Homes	49,91%	48,77%	-1,14 pp
↑ Dones	50,09%	51,23%	1,14 pp
Con. reg. per edats	Fins 2n trim.04 <sup>1</sup>	Fins 2n trim.05 <sup>1</sup>	Difer. (pp) <sup>***</sup>
↑ < 25 anys	35,05%	35,99%	0,94 pp
! 25 a 44 anys	52,56%	51,72%	-0,84 pp
> 44 anys	12,39%	12,29%	-0,10 pp
Con. reg. per sectors	Fins 2n trim.04 <sup>1</sup>	Fins 2n trim.05 <sup>1</sup>	Difer. (pp) <sup>***</sup>
Agricultura	1,47%	1,56%	0,08 pp
! Indústria	14,23%	11,18%	-3,05 pp
Construcció	12,49%	11,84%	-0,65 pp
↑ Serveis	71,81%	75,43%	3,62 pp
<b>Total</b>	<b>100%</b>	<b>100%</b>	<b>0,00%</b>

\* No s'hi inclouen els contractes indefinits.

\*\* S'hi inclouen els següents contractes: a temps parcial, ordinari temps indefinit, minusvàlids L 63/97 i 64/97 i RD 1451/83, contractes indefinits L 63/97 i 64/97 i els convertits en indefinits L 63/97 i 64/97.

\*\*\* Diferència en punts percentuals.

1. Acumulat en la contractació dels darrers dotze mesos.

### L'atur registrat

Amb el nou sistema informàtic SISPE, a finals del mes de juny de 2005 l'atur registrat a Mataró se situa en 5.804 persones, 42 menys que les que hi havia un any abans. Aquest descens trenca amb 50 mesos consecutius en què l'atur registrat creixia en la comparació interanual. Amb el SISPE, la taxa d'atur registrat a Mataró se situa en el 9,5% en relació amb la població activa del Cens de 2001.

Per sexes, les dones han estat les més perjudicades, amb un increment de l'1,8%, mentre que en els homes s'ha reduït d'un 4,3%.

Per grups d'edat, entre els més joves es redueix l'atur d'un 23%, mentre que en els més grans augmenta un 11,7%.

Per sectors, l'atur només augmenta en els serveis, i ho ha fet en un 4,9%. En la resta es redueix, essent el més remarcable la davallada d'un 31,1% de desocupats en l'agricultura.

En formació, la nova classificació que es fa servir presenta grans oscil·lacions d'un any a l'altre, motiu pel qual cal esperar a que la sèrie s'estabilitzi.

### La contractació

Les dades de contractació a l'OSOC de l'Esplanada ja no tenen problemes de mecanització. Tot i això, continua sense ser vàlida la comparació interanual de les xifres absolutes, motiu pel qual continuem presentant les dades en clau de percentatges.

Així, en l'acumulat anual fins al segon trimestre de 2005, el 57,9% dels contractes van tenir una durada inferior als sis mesos, 2,3 punts per sota del que representaven un any abans. Pel que fa a la contractació indefinida, aquesta representa el 12,5%, 0,6 punts més que un any abans.

Per sexes, la contractació de les dones torna a superar la dels homes, amb el 51,2% i el 48,8%, respectivament.

Per edats, el grup de 25 a 44 anys és el més contractat (51,7%), tot i que han estat els menors de 25 anys els que han aconseguit augmentar el seu pes en la contractació a la ciutat.

Per sectors, la indústria continua perdent pes en la contractació (-3,1 punts) en favor dels serveis.

- ↑ Grup de la variable amb una evolució més favorable durant el període estudiat.
- ! Grup de la variable amb una evolució més desfavorable durant el període estudiat.

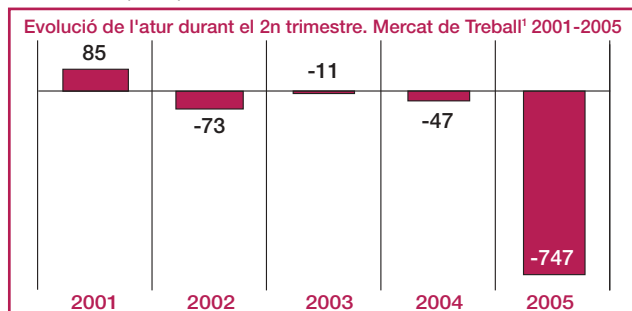
# Atur registrat i contractació. Mercat de Treball i Província de Barcelona. (2n trimestre 2005)

## L'atur registrat

### MERCAT DE TREBALL <sup>1</sup>

Atur registrat	juny 2005	juny 2005	Incr. %
Mercat de Treball	8.933	8.903	-0,34%
Catalunya	257.228	247.969	-3,60%
! Espanya	2.054.113	1.974.860	-3,86%
Atur reg. per sexes	juny 2005	juny 2005	Incr. %
↑ Homes	3.699	3.568	-3,54%
! Dones	5.234	5.335	1,93%
Atur reg. per edats	juny 2005	juny 2005	Incr. %
↑ < 25 anys	992	816	-17,74%
25 a 44 anys	4.349	4.126	-5,13%
! > 45 anys	3.601	3.961	10,00%
Atur reg. per sectors	juny 2005	juny 2005	Incr. %
Agricultura	98	94	-4,08%
↑ Indústria	3.098	3.149	1,65%
! Construcció	874	749	-14,30%
! Serveis	4.344	4.441	2,23%
SOA	537	470	-12,48%
Atur reg. per formació	juny 2005	juny 2005	Incr. %
! Primaris	119	529	344,54%
↑ Secundaris	7.800	7.458	-4,38%
↑ Universitaris	1.077	916	-14,95%
<b>Taxa d'atur</b>	<b>8,56%</b>	<b>8,53%</b>	<b>-0,03 pp</b>

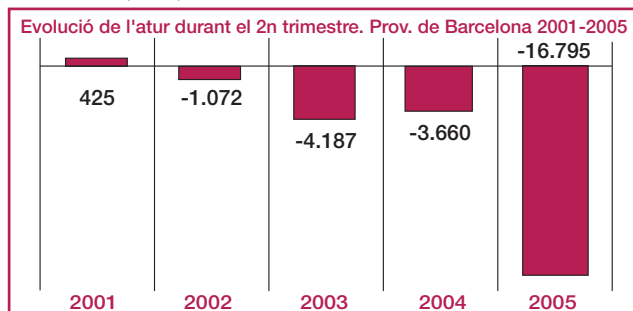
\* Diferència en punts percentuals



### PROVÍNCIA DE BARCELONA

Atur registrat	juny 2004	juny 2005	Incr. %
↑ Prov. Barcelona	207.224	198.859	-4,04%
Catalunya	257.228	247.969	-3,60%
! Espanya	2.054.113	1.974.860	-3,86%
Atur reg. per sexes	juny 2004	juny 2005	Incr. %
↑ Homes	86.964	82.529	-5,10%
! Dones	120.261	116.330	-3,27%
Atur reg. per edats	juny 2004	juny 2005	Incr. %
↑ < 25 anys	22.626	19.130	-15,45%
25 a 44 anys	101.857	95.393	-6,35%
! > 45 anys	82.742	84.336	1,93%
Atur reg. per sectors	juny 2004	juny 2005	Incr. %
Agricultura	1.405	1.155	-17,79%
↑ Indústria	49.261	49.788	1,07%
! Construcció	17.707	16.568	-6,43%
! Serveis	122.337	119.783	-2,09%
! SOA	16.514	11.565	-29,97%
Atur reg. per formació	juny 2004	juny 2005	Incr. %
! Primaris	4.738	12.338	160,41%
↑ Secundaris	176.845	162.884	-7,89%
↑ Universitaris	25.655	23.637	-7,87%
<b>Taxa d'atur</b>	<b>8,10%</b>	<b>7,59%</b>	<b>-0,51 pp</b>

\* Diferència en punts percentuals



## La contractació

### MERCAT DE TREBALL <sup>1</sup>

Con. reg. per durada	Fins 2n trim.04 <sup>2</sup>	Fins 2n trim.05 <sup>2</sup>	Difer. (pp) <sup>***</sup>
< o = 6 mesos	59,08%	58,11%	-0,97 pp
> 6 mesos	4,36%	4,44%	0,08 pp
Indeterminada*	23,74%	24,94%	1,20 pp
Indefinites**	12,83%	12,51%	-0,32 pp
Con. reg. per sexes	Fins 2n trim.04 <sup>2</sup>	Fins 2n trim.05 <sup>2</sup>	Difer. (pp) <sup>***</sup>
! Homes	52,99%	52,56%	-0,43 pp
↑ Dones	47,01%	47,44%	0,43 pp
Con. reg. per edats	Fins 2n trim.04 <sup>2</sup>	Fins 2n trim.05 <sup>2</sup>	Difer. (pp) <sup>***</sup>
! < 25 anys	34,12%	34,83%	0,71 pp
↑ 25 a 44 anys	52,82%	51,68%	-1,14 pp
> 44 anys	13,06%	13,49%	0,43 pp
Con. reg. per sectors	Fins 2n trim.04 <sup>2</sup>	Fins 2n trim.05 <sup>2</sup>	Difer. (pp) <sup>***</sup>
Agricultura	2,33%	1,97%	-0,36 pp
! Indústria	12,63%	10,23%	-2,40 pp
↑ Construcció	14,31%	13,15%	-1,16 pp
! Serveis	70,74%	74,65%	3,92 pp
<b>Total</b>	<b>100%</b>	<b>100%</b>	<b>0,00 pp</b>

\* No s'hi inclouen els contractes indefinits.

\*\* S'hi inclouen els següents contractes: a temps parcial, ordinari temps indefinit, minusvàlids L 63/97 i 64/97 i RD 1451/83, contractes indefinits L 63/97 i 64/97 i els convertits en indefinits L 63/97 i 64/97

\*\*\* Diferència en els punts perceptuals.

2. Acumulat en la contractació dels darrers dotze mesos.

(1) El Mercat de Treball de Mataró inclou els municipis de: Mataró, Argentona, Cabrera de Mar, Caldes d'Estrac, Dosrius, Cabrils, Òrrius, Premià de Dalt, Premià de Mar, Sant Andreu de Llavaneres, Sant Vicenç de Montalt, Vilassar de Dalt i Vilassar de Mar.

↑ Grup de la variable amb una evolució més favorable durant el període estudiat.

! Grup de la variable amb una evolució més desfavorable durant el període estudiat.

# Índex

• L'atur registrat a Mataró (2n trimestre de 2005)	pàg. 7
• Evolució del perfil d'aturat a Mataró (2n trimestre 2002 - 2005)	pàg. 14
• Contractacions a Mataró (2n trimestre de 2005)	pàg. 16
• L'atur registrat al Mercat de Treball de Mataró i a la província de Barcelona (2n trimestre de 2005)	pàg. 18
• Evolució del perfil de l'aturat del Mercat de Treball de Mataró i a la província de Barcelona (2n trimestre 2002 - 2005)	pàg. 26
• Contractacions en el Mercat de Treball (2n trimestre de 2005)	pàg. 28

## Índex de taules i gràfiques

T 1	Evolució atur registrat per taxes de creixement	pàg. 7
T 2	Evolució de la taxa d'atur	pàg. 8
T 3	Atur registrat per edat i sexe	pàg. 9
T 4	Composició per sectors econòmics	pàg. 11
T 5	Composició per nivell d'instrucció	pàg. 12
T 6	Evolució del perfil d'aturat a Mataró (2n trimestre 2002-2005)	pàg. 14
T 7	Contractat tipus a Mataró (3r trimestre 2004 - 2n trimestre 2005)	pàg. 17
T 8	Evolució atur registrat per taxes de creixement	pàg. 18
T 9	Atur registrat per edat i sexe	pàg. 19
T 10	Distribució per edat i sexe dels aturats registrats. Març de 2004	pàg. 21
T 11	Distribució per edat i sexe dels aturats registrats. Juny de 2005	pàg. 21
T 12	Composició per sectors econòmics (juny de 2005)	pàg. 23
T 13	Composició per nivell d'instrucció (març de 2004)	pàg. 24
T 14	Composició per nivell d'instrucció (juny de 2005)	pàg. 25
T 15	Evolució del perfil d'aturat al Mercat de Treball de Mataró i la província de Barcelona (2n trimestre 2002-2005)	pàg. 26
T 16	Mercat de treball de Mataró	pàg. 29
G 1	Evolució de l'atur registrat a Mataró (2002 - 2n trimestre 2005)	pàg. 7
G 2	Comparació de la tendència de l'atur registrat a Mataró respecte altres àmbits (2002 - 2n trimestre 2005)	pàg. 8
G 3	Evolució de l'atur registrat per edat (2002 - 2n trimestre 2005)	pàg. 9
G 4	Estructura de l'atur i de la població per sexe i edat. Mataró. Juny de 2005	pàg. 10
G 5	Tendència de l'atur registrat segons sexe (2002 - 2n trimestre 2005)	pàg. 10
G 6	Evolució de l'atur registrat per sectors (2002 - 2n trimestre 2005)	pàg. 11
G 7	Tendència de l'atur registrat per sectors (2002 - 2n trimestre 2005)	pàg. 11
G 8	Evolució de l'atur registrat estudis primaris (2002 - 2n trimestre 2005)	pàg. 12
G 9	Evolució de l'atur registrat estudis secundaris i universitaris (2002 - 2n trimestre 2005)	pàg. 13
G 10	Tendència de l'atur registrat segons nivells d'instrucció (2002 - 2n trimestre 2005)	pàg. 13
G 11	Evolució de l'atur registrat a Mataró (juny 2002 - juny 2005)	pàg. 15
G 12	Evolució de l'atur registrat per edat (juny 2002 - juny 2005)	pàg. 15
G 13	Evolució de l'atur registrat per sectors (març a juny 2002 - març a juny 2005)	pàg. 15
G 14	Evolució de l'atur registrat per sexe (març a juny 2002 - març a juny 2005)	pàg. 15
G 15	Evolució del nombre de contractes a Mataró (1996 - previsió 2005)	pàg. 16
G 16	Evolució de la contractació a Mataró (2004- 2005)	pàg. 16

G 17	Contractació per sexe, sectors, durada i per edats	pàg. 16
G 18	Comparació de la taxa d'atur entre el Mercat de Treball i la província de Barcelona (2003 - 2n trimestre 2005)	pàg. 18
G 19	Comparació de la tendència de la taxa d'atur entre el Mercat de Treball i la província de Barcelona. (2003 - 2n trimestre 2005)	pàg. 18
G 20	Tendència de l'atur registrat segons àmbit i sexe (2003 - 2n trimestre 2005)	pàg. 19
G 21	Evolució de l'atur registrat segons grups d'edat. Província de Barcelona. (2002 - 2n trimestre 2005)	pàg. 20
G 22	Evolució de l'atur registrat segons grups d'edat. Mercat de Treball (2002 - 2n trimestre 2005)	pàg. 20
G 23	Estructura de l'atur per sexe i edat. Mercat de Treball i la província de Barcelona. Juny de 2005.	pàg. 22
G 24	Pes relatiu dels sectors de cada àmbit. Juny de 2005.	pàg. 23
G 25	Tendència de l'atur registrat per sectors a la província de Barcelona. (2003 - 2n trimestre 2005)	pàg. 24
G 26	Tendència de l'atur registrat per sectors al Mercat de Treball. (2003 - 2n trimestre 2005)	pàg. 24
G 27	Tendència de l'atur registrat segons nivells d'instrucció. Província de Barcelona. (2003 - 2n trimestre 2005)	pàg. 25
G 28	Tendència de l'atur registrat segons nivells d'instrucció. Mercat de Treball. (2003 - 2n trimestre 2005)	pàg. 25
G 29	Evolució del nombre d'aturats els segons trimestres segons àmbits (2002-2005)	pàg. 27
G 30	Distribució de l'atur registrat per sexe i àmbit (març 2002 - març 2005)	pàg. 27
G 31	Evolució del nombre de contactes al Mercat de Treball (1998 - 2005)	pàg. 28
G 32	Evolució de la contractació al Mercat de Treball (2004-2005)	pàg. 28
G 33	Contractació per sexe, sectors, durada i per edats (2n trimestre 2005)	pàg. 28



# Atur registrat a Mataró\* (2n trimestre 2005)

\* Inclou Mataró,  
Cabrera de Mar  
i Argentona

# 38

El nombre d'aturats registrats a l'Oficina del Servei d'Ocupació de Catalunya de l'Esplanada (OSOC) a finals del segon trimestre és de 5.804, fet que situa la taxa d'atur en el 9,46%. Tant si se segueixen els antics criteris de comptabilització de l'atur registrat com els nous criteris SISPE, la tendència és d'una progressiva reducció de l'atur després del seu increment durant la segona meitat de l'any passat. Així, a finals de juny, la reducció absoluta respecte del trimestre anterior ha estat de 636 aturats, una xifra que augmentaria fins als 736 si parem atenció al nombre d'aturats de principis d'any. En termes relatius, les variacions trimestral i semestral han estat del -9'88% i del -11,25%, respectivament. Tot i així, el nombre d'aturats del mes de juny continua sent pràcticament el mateix que el registrat al mateix mes d'un any abans.

T 1

	Atur registrat	Taxa atur	Evolució atur registrat per taxes de creixement					
	Mataró 2005	Mataró 2005	Mensual 2005	Mensual 2004	Anual 2005	Anual 2004	Trim. 2005	Trim. 2004
			(1)	(1)	(2)	(2)	(3)	(3)
abril	6.209	10,12%	-3,59%	-1,29%	7,05%	7,97%	-5,06%	-2,13%
maig	5.997	9,78%	-3,41%	-0,72%	4,15%	6,97%	-8,36%	-3,10%
juny	5.804	9,46%	-3,22%	1,53%	-0,72%	9,11%	-9,88%	-0,51%

(1) Taxa de creixement respecte del mes anterior

(2) Taxa de creixement respecte del mateix mes de l'any anterior

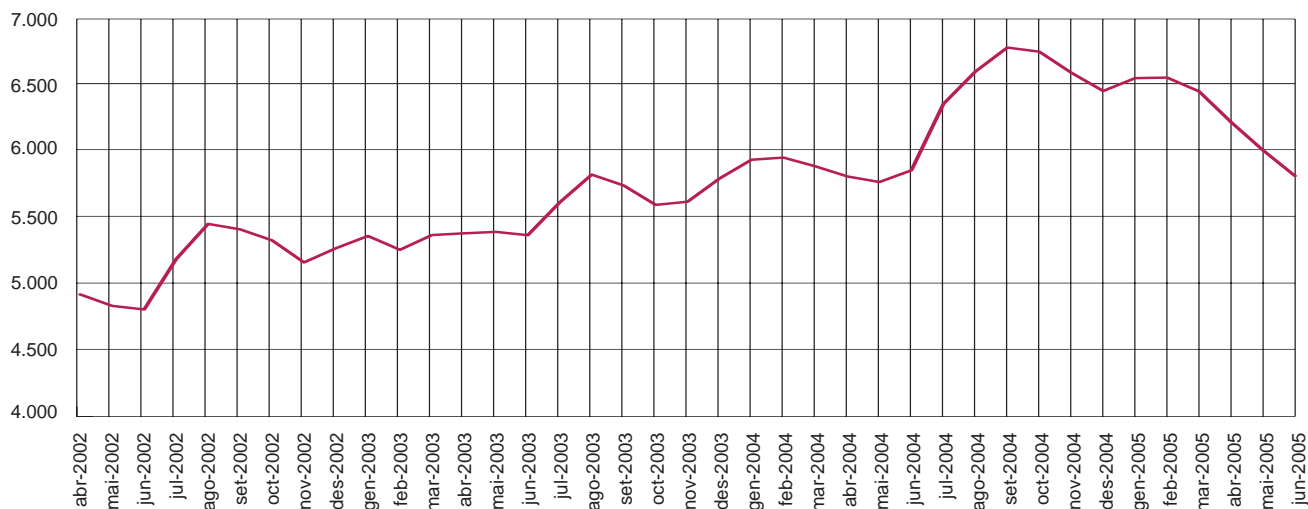
(3) Taxa de creixement respecte del trimestre anterior (abril/gener, maig/febrer, juny/març).

Font TI i G1:

Elaboració pròpia a partir de les dades del Departament de Treball i Indústria de la Generalitat de Catalunya

Evolució de l'atur registrat a Mataró (2002 - 2n trimestre 2005)

G 1





Tot i la tendència favorable apuntada, la taxa d'atur de Mataró continua mantenint-se per sobre de la dels altres àmbits territorials, tret d'Espanya. Així, la taxa de la província de Barcelona és 1,09 punts inferior a la de la ciutat i la diferència s'amplia a 1,67 punts si fem la comparació amb Catalunya. La tendència cap a una progressiva reducció de l'atur registrat és compartida per tots els àmbits territorials, si bé la comparació entre ells mostra que a Mataró és més intensa en termes trimestrals i menor si el període és anual.

T 2

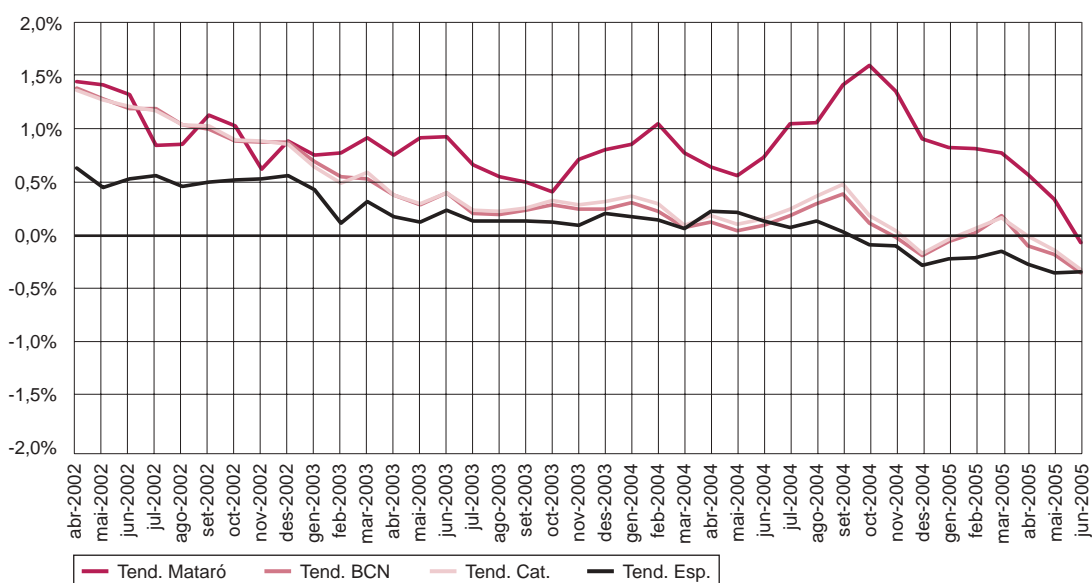
2005	Taxes d'atur per àmbits				Var. taxes d'atur per àmbits vs. mes anterior			
	Mataró (M)	BCN (B)	Cat. (C)	Esp. (E)	Mataró	BCN	Cat.	Esp.
abril	10,12%	8,70%	8,27%	10,84%	-0,38 pp	0,34 pp	0,37 pp	0,43 pp
maig	9,78%	8,46%	7,94%	10,38%	-0,35 pp	-0,24 pp	-0,33 pp	-0,46 pp
juny	9,46%	8,37%	7,79%	10,22%	-0,31 pp	-0,09 pp	-0,15 pp	-0,17 pp

2005	Tx. creixement taxes d'atur per àmbits vs. mes anterior				Difs. taxes d'atur per àmbits		
	Mataró	BCN	Cat.	Esp.	M - B	M - C	M - E
abril	-3,59%	4,10%	4,70%	4,10%	1,42 pp	1,85 pp	-0,72 pp
maig	-3,41%	-2,73%	-3,99%	-4,22%	1,32 pp	1,83 pp	-0,61 pp
juny	-3,22%	-1,05%	-1,87%	-1,62%	1,09 pp	1,67 pp	-0,75 pp

pp: punts percentuals

G 2

Comparació de la tendència de l'atur registrat segons àmbit (2002 - 2n trim. 2005)



## Atur registrat per edat i sexe

De les 5.804 persones aturades, 2.311 són homes i 3.493 dones. La taxa d'atur femenina del segon trimestre és 7,14 punts superior a la masculina i se situen en el 13,68 i el 6,48%, respectivament. En termes interanuals, mentre la taxa masculina s'ha reduït lleugerament, la femenina s'ha incrementat en 0,24 punts. Per sexe i edat, s'evidencia que el nombre de dones aturades és inferior al d'homes aturats només en el cas del grup dels menors de 25 anys.

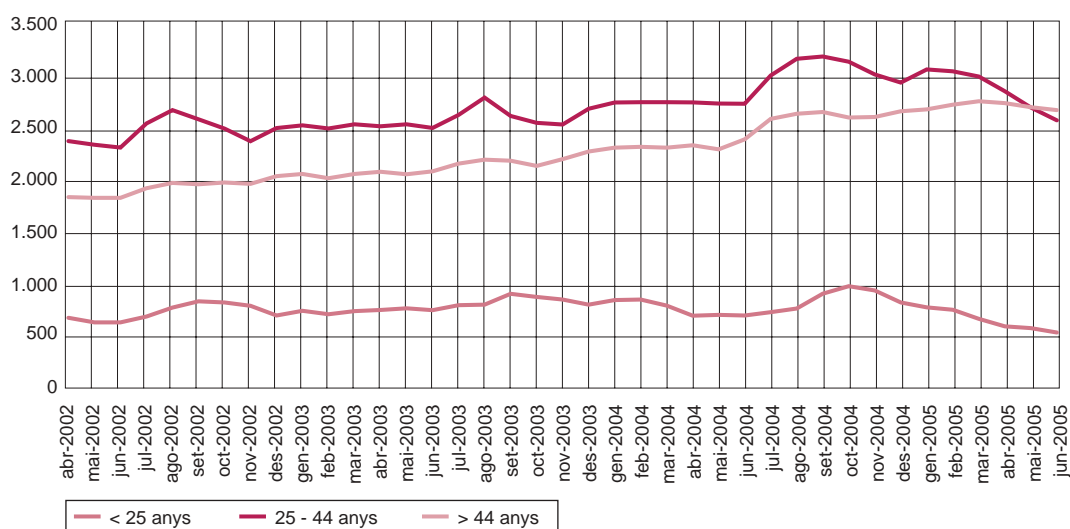
T3

2005	Atur registrat per sexe		% Proporció sobre total		Taxa d'atur mensual		Var. taxa d'atur c/ mes anterior Dif.		Var. taxa d'atur c/ mes anterior Tx. creixement		Diferència taxes
	H	D	H	D	H	D	H	D	H	D	
abril	2.627	3.582	42,31%	57,69%	7,36%	13,96%	-0,32 pp	-0,46 pp	-4,16%	-3,16%	6,60 pp
maig	2.429	3.568	40,50%	59,50%	6,81%	13,90%	-0,55 pp	-0,05 pp	-7,54%	-0,39%	7,10 pp
juny	2.311	3.493	39,82%	60,18%	6,48%	13,61%	-0,33 pp	-0,29 pp	-4,86%	-2,10%	7,14 pp

2005	Tx. creixement atur registrat abril/maig		Tx. creixement atur registrat maig/juny		% Proporció sobre total per edats abril		% Proporció sobre total per edats maig		% Proporció sobre total per edats juny	
	H	D	H	D	H	D	H	D	H	D
< 25	-4,36%	-1,06%	-4,23%	-10,32%	53,06%	46,94%	52,21%	47,79%	53,85%	46,15%
25 - 34	-11,94%	-4,55%	-7,34%	-4,29%	44,75%	55,25%	42,77%	57,23%	41,98%	58,02%
35 - 44	-6,85%	0,82%	-3,78%	-3,00%	42,59%	57,41%	40,66%	59,34%	40,47%	59,53%
45 -54	-4,59%	2,05%	-4,18%	1,05%	35,03%	64,97%	33,52%	66,48%	32,34%	67,66%
> 54	-7,05%	0,52%	-3,89%	0,26%	42,05%	57,95%	40,16%	59,84%	39,14%	60,86%

Evolució de l'atur registrat per edat (2002- 2n trimestre 2005)

G3

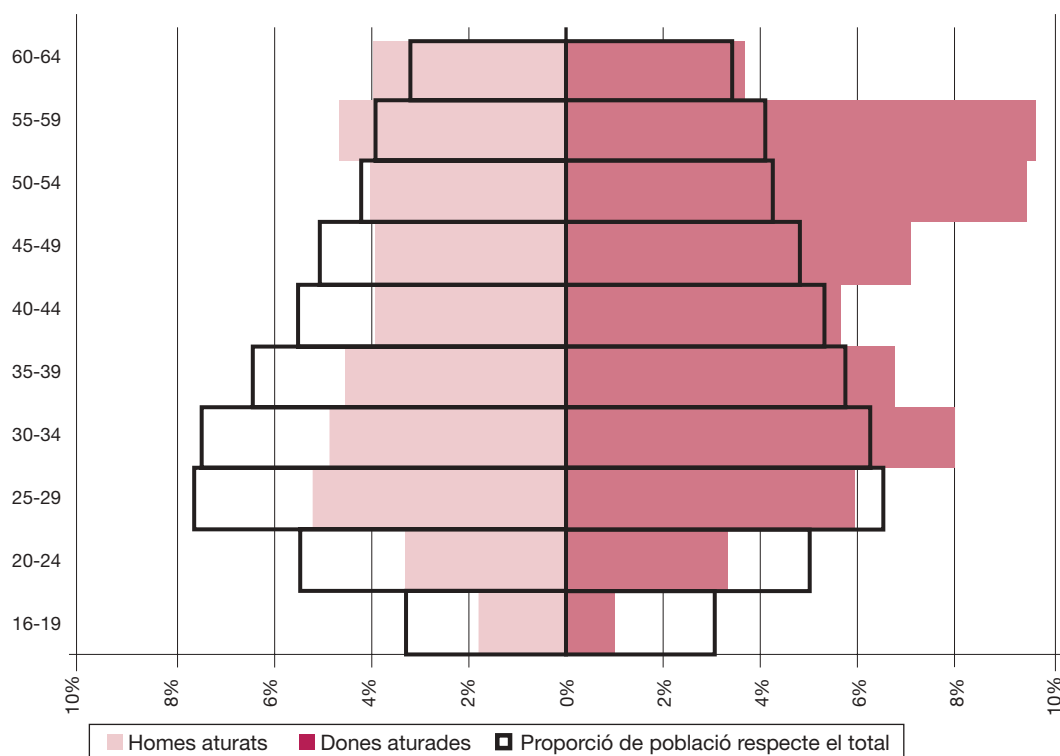


Font T3 i G3:  
Elaboració pròpia a partir de les dades del Departament de Treball i Indústria de la Generalitat de Catalunya

La comparació entre les estructures per edat i sexe de la població (1 de gener de 2005) i de la població aturada (juny 2005) mostra la desigual incidència de l'atur registrat segons el sexe. Mentre que en el cas dels homes és a partir dels 50 anys quan s'observa que la proporció d'aturats supera la que representa aquest col·lectiu en el conjunt de la població, aquest ha estat ja un tret present en el cas de les dones des dels 30 anys, amb situacions extremes com la que viuen les dones entre 50 i 59 anys, en què la proporció d'aturades dobla pràcticament el seu pes en el conjunt de la població. També paga la pena destacar la situació negativa dels intervals de plena activitat entre els 30 i els 39 anys i les grans diferències existents entre sexes.

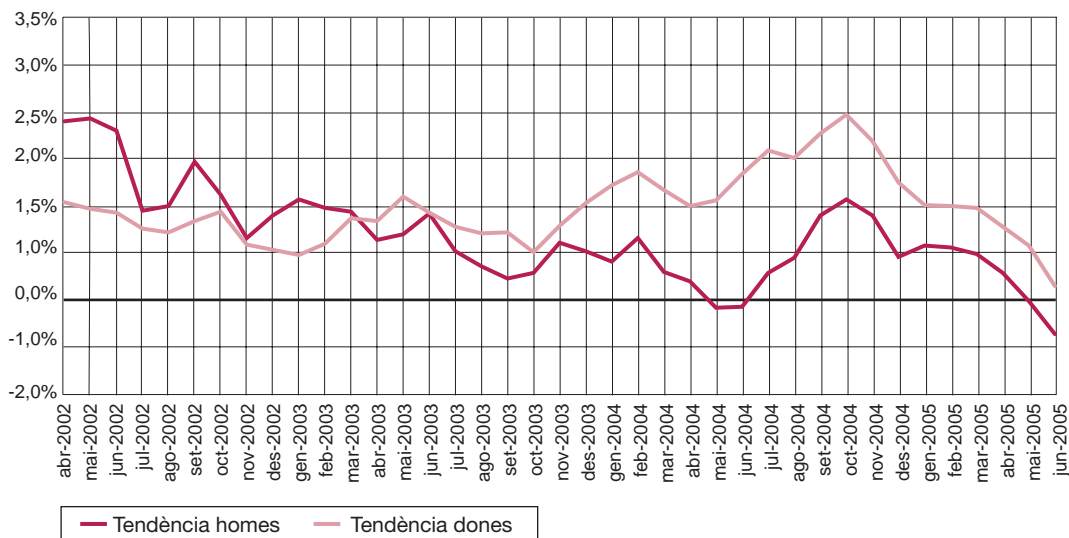
G 4

Estructura de l'atur i de la població per sexe i edat. Mataró. Juny 2005



G 5

Tendència de l'atur registrat segons sexe (2002 - 2n trimestre 2005)



Font G4 i G5:  
Elaboració pròpia  
a partir de les dades  
del Departament de  
Treball i Indústria  
de la Generalitat de  
Catalunya

## Atur registrat per sectors econòmics

La variació entre el primer i el segon trimestre ha estat positiva en tots els sectors d'activitat, tret dels que busquen la seva primera feina (SOA). Així, mentre la construcció i els serveis experimentaven respectivament reduccions del 17,83% i el 16,11%, els SOA augmentaven d'un 11,62%. La indústria també reduïa el nombre d'aturats registrats, tot i que de manera més moderada, amb un descens del 2,37%.

Sector econòmic	Composició per sectors econòmics					
	març			juny		
	Nombre	Pes relatiu (1)	Var. any ant. (2)	Nombre	Pes relatiu (1)	Var. any ant. (2)
Agricultura	54	0,84%	-0,43 pp	42	0,72%	-0,32 pp
Indústria	2.450	38,04%	-1,48 pp	2.392	41,21%	0,14 pp
Construcció	617	9,58%	-1,04 pp	507	8,74%	-1,14 pp
Serveis	3.035	47,13%	5,74 pp	2.546	43,87%	2,39 pp
S.O.A.	284	4,41%	-2,79 pp	317	5,46%	-1,07 pp
<b>Total</b>	<b>6.440</b>	<b>100%</b>	<b>0,00 pp</b>	<b>5.804</b>	<b>100%</b>	<b>0,00 pp</b>

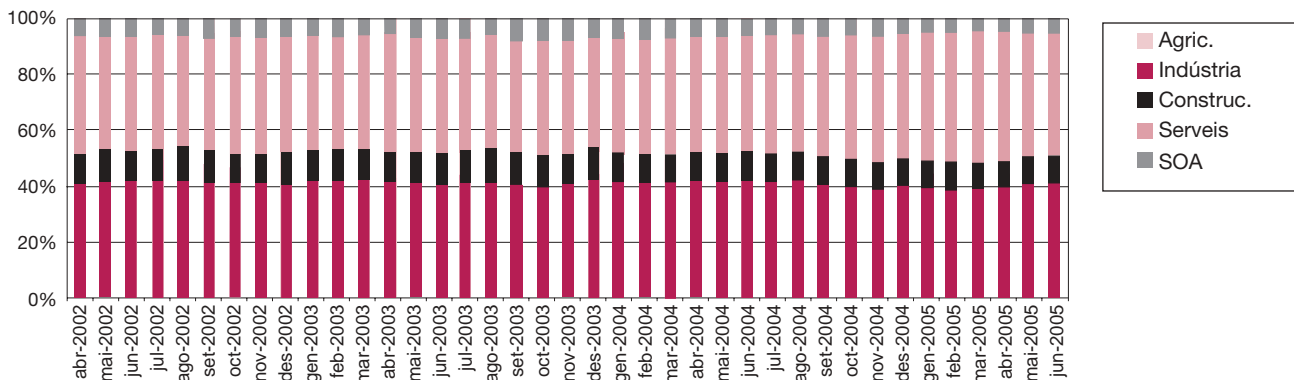
T 4

Font T4, G6 i G7:  
Elaboració pròpia a partir de les dades del Departament de Treball i Indústria de la Generalitat de Catalunya

(1) Representativitat de cada nivell d'instrucció respecte el total d'aturats registrats  
(2) Variació de representativitat respecte el mateix mes de l'any anterior  
pp: punts percentuals

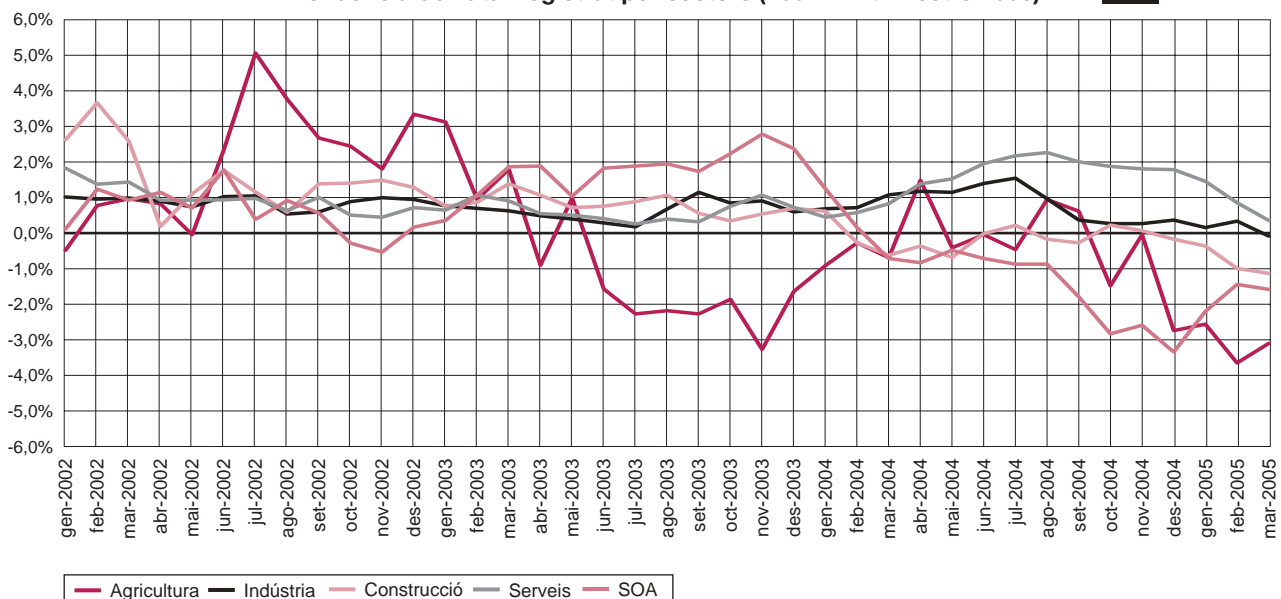
### Evució de l'atur registrat per sectors (2002 - 2n trimestre 2005)

G 6



### Tendència de l'atur registrat per sectors (2002 - 2n trimestre 2005)

G 7



Deixant de banda l'agricultura, els dos sectors que més han reduït el nombre d'aturats registrats en un any han estat el dels que busquen la seva primera feina (SOA) i el de la construcció, amb descensos del 17% i del 12,28%, respectivament. El nombre d'aturats registrats a la indústria pràcticament no s'ha mogut, ja que en un any tan sols s'ha reduït d'un 0,46%. En termes interanuals, els serveis ha estat l'únic sector que ha evolucionat negativament, ja que el nombre d'aturats registrats ha augmentat un 4,9%.

## Atur registrat per formació

En el cas del nivell d'instrucció, a les dificultats de reconstruir les sèries històriques a partir dels nous criteris SISPE, també s'hi ha d'afegir la modificació de la codificació del nivell d'estudis assolit per part de la persona aturada i que ara es regirà per la "Clasificación Nacional de Educación 2000 (C.N.E.D. 2000) publicada en el B.O.E. número 58 de 8 de març. La nova classificació suposa una redistribució interna dels aturats registrats que a grans trets suposa: una reducció de la categoria d'estudis primaris o incomplets, i l'augment dels classificats dins de la d'estudis secundaris, ja que se'ls afegeix els que tenen la primera etapa de secundària sense títol i els que van cursar EGB, i per últim.

T 5

Nivell de formació	Composició per nivell d'instrucció					
	març			juny		
	Nombre	Pes relatiu	Var. any ant.	Nombre	Pes relatiu	Var. any ant.
	(1)	(2)		(1)	(2)	
Est. prim. o inf.	125	1,94%	0,28 pp	416	7,17%	5,47 pp
Est. secund.	5.831	90,54%	0,24 pp	4.962	85,49%	-4,81 pp
Est. postsec.	484	7,52%	-0,52 pp	426	7,34%	-0,66 pp
<b>Total</b>	<b>6.440</b>	<b>100%</b>	<b>0,00 pp</b>	<b>5.804</b>	<b>100%</b>	<b>0,00 pp</b>

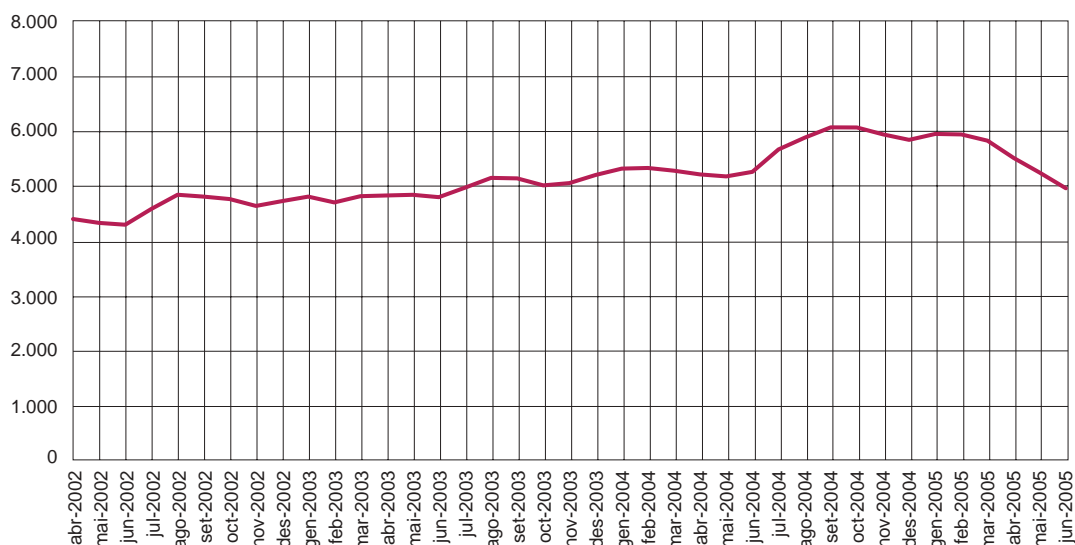
(1) Representativitat de cada nivell d'instrucció respecte el total d'aturats registrats.

(2) Variació de representativitat respecte el mateix mes de l'any anterior.

pp: punts percentuals.

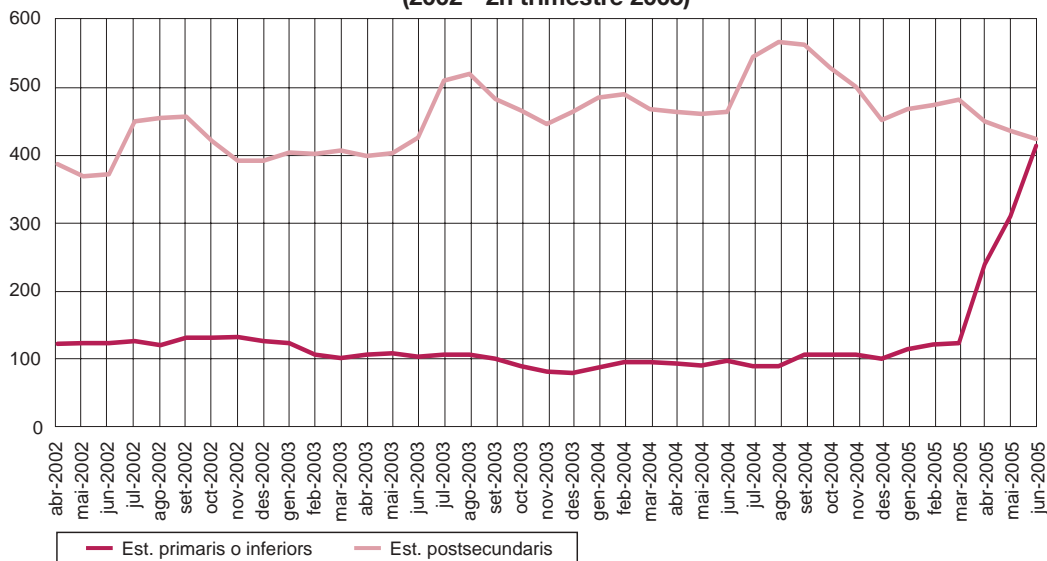
G 8

### Evolució de l'atur registrat estudis secundaris (2002 - 2n trim. 2005)



**Evolució de l'atur registrat estudis primaris o inferiors i postsecundaris (2002 - 2n trimestre 2005)**

G 9



**Tendència de l'atur registrat segons nivells d'instrucció (2002 - 2n trimestre 2005)**

G 10



Font T5, G8, G9 i G10:  
Elaboració pròpia a partir de les dades del Departament de Treball i Indústria de la Generalitat de Catalunya

D'acord amb aquests nous criteris, per tal d'analitzar la variació de les dades en termes trimestrals o anuals, sembla que caldrà esperar a l'assentament de la nova sèrie. Tan sols indicar que segons la nova classificació el pes dels aturats registrats a Mataró es distribuiria de la següent manera: estudis primaris o incomplets (7,17%), estudis secundaris (85,49%) i postsecundaris (7,34%).

## Evolució del perfil d'aturat a Mataró\* (2n trimestre 2002-2005)

T 6

	juny 2002	%	juny 2003	%	juny 2004	%	juny 2005	%
<b>Sexe</b>	Dona	54,6%	Dona	54,6%	Dona	58,7%	Dona	60,2%
<b>Sect. ec.</b>	Serveis	40,7%	Serveis	40,6%	Serveis	41,5%	Serveis	43,9%
<b>Edat</b>	25-44	48,3%	25-44	46,8%	25-44	46,9%	Més de 44	46,1%
<b>Formació</b>	Educ. general	84,3%	Educ. general	85,1%	Educ. general	84,9%	Educ. general	80,1%

	Variació març 2003 - juny 2003				Variació març 2004 - juny 2004				Variació març 2005 - juny 2005			
	Perfil juny 2003	Tx. C. (v.a)	Var. Pes	Tx. C. (%)	Perfil juny 2004	Tx. C. (v.a)	Var. Pes	Tx. C. (%)	Perfil juny 2005	Tx. C. (v.a)	Var. Pes	Tx. C. (%)
	(1)	(2)	(3)		(1)	(2)	(3)		(1)	(2)	(3)	
<b>Sexe</b>	<b>Dona</b>	2,17%	1,17 pp	2,18%	<b>Dona</b>	4,32%	2,72 pp	4,85%	<b>Dona</b>	-5,57%	2,74 pp	4,78%
<b>Sect. ec.</b>	<b>Serveis</b>	-1,71%	-0,86 pp	-2,07%	<b>Serveis</b>	-0,61%	0,10 pp	0,24%	<b>Serveis</b>	-16,11%	-3,26 pp	-6,92%
<b>Edat</b>	<b>25 - 44</b>	1,20%	-0,64 pp	-1,36%	<b>25 - 44</b>	-0,54%	-0,02 pp	-0,03%	<b>Més de 44</b>	-3,08%	3,24 pp	7,54%
<b>Formació</b>	<b>E. general</b>	-0,02%	-0,07 pp	-0,08%	<b>E. general</b>	-0,52%	-0,11 pp	-0,13%	<b>E. general</b>	-15,25%	-5,07 pp	-5,96%

(1) Taxa de creixement dels valors absoluts

(2) Variació del pes relatiu

(3) Taxa de creixement del pes relatiu

pp: punts percentuals

*El perfil de la persona aturada del segon trimestre de 2005 mostra una gran estabilitat pel que fa als trets relatius al sexe de la persona aturada i al seu sector d'activitat, ja que ser dona i treballar en els serveis ha guanyat pes percentual respecte del que tenien al llarg del mateix període dels tres anys anteriors. Un canvi que caldrà veure si es consolida en els pròxims trimestres i que representa el major envelliment de la persona aturada, ja que s'ha passat de situar-la en l'interval de 25-44 anys al de més de 44 anys. Terciarització econòmica i major envelliment de la població activa podrien ser dos dels elements estructurals que expliquen aquestes diferències.*

No indiquem res respecte del nivell d'instrucció perquè, a part d'esperar que la sèrie estadística es consolidi amb els nous criteris classificatoris, creiem que aquesta variable es desvirtua amb una categoria "catch-off" que aplega nivells d'instrucció de primària (o equivalent), nivells d'instrucció secundària no assolits (certificat) i barreja la secundària obligatòria (ESO) amb el batxillerat superior (BUP i COU); una categoria que difícilment no pot ser la dominant, ja que es mou amb percentatges superiors al 80%, no tan sols dels aturats sinó del conjunt de la força de treball.

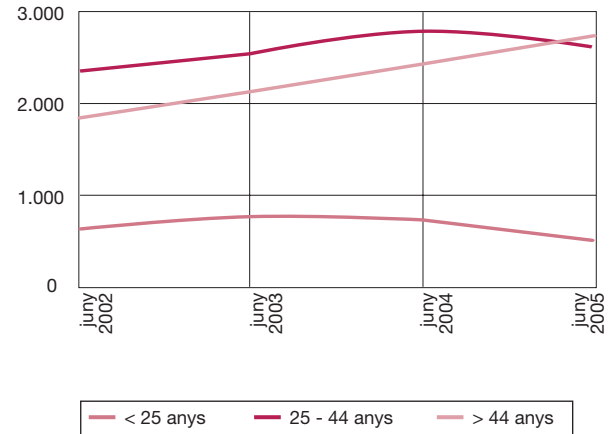
La relació entre terciarització i feminització de l'atur a Mataró ens porta a apuntar l'antic debat sobre si ha estat la incorporació de les dones al mercat laboral la que ha comportat una major precarització del mercat laboral o, a l'inrevés, la incorporació de les dones s'està donant en un context d'estratègies flexibilitzadores de l'organització del treball, la disposició de la mà d'obra i de les condicions laborals.



**G 11** Evolució de l'atur registrat a Mataró (juny 2002 - juny 2005)

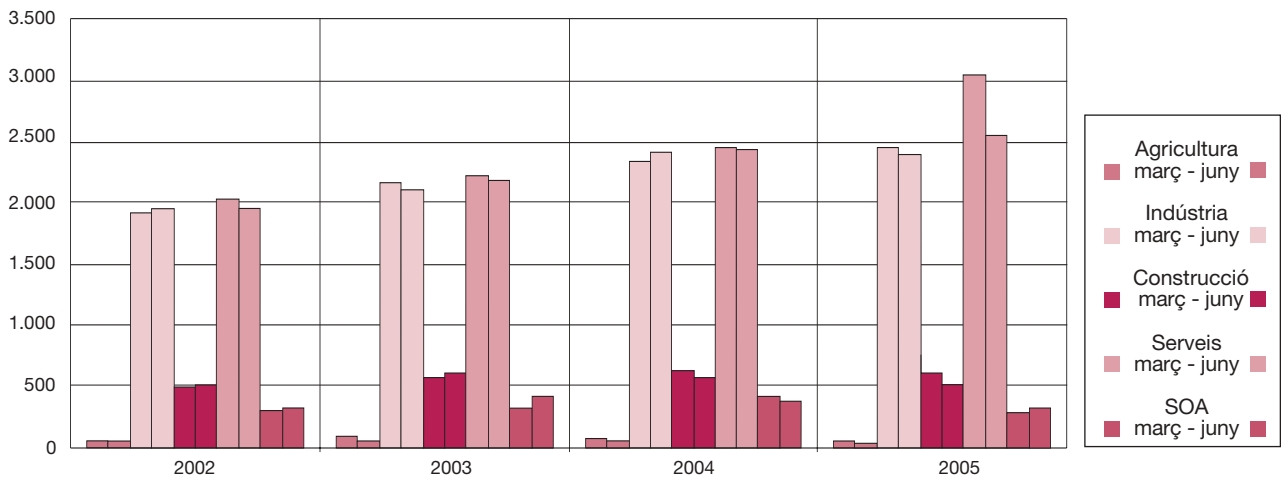


**G 12** Evolució de l'atur registrat per edats (juny 2002 - juny 2005)



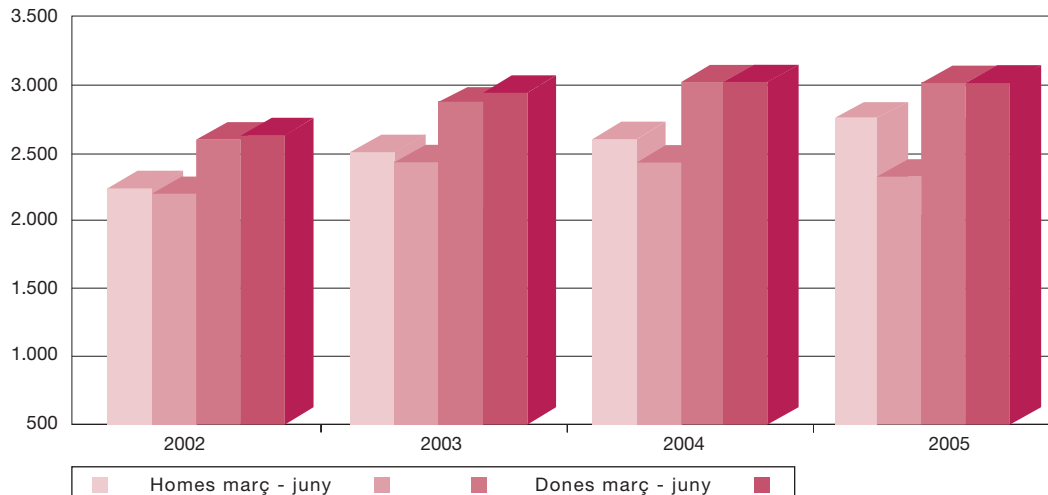
**Evolució trimestral de l'atur registrat per sectors (març a juny 2002 - març a juny 2005)**

**G 13**



**Evolució trimestral de l'atur registrat per sexe (març a juny 2002 - març a juny 2005)**

**G 14**



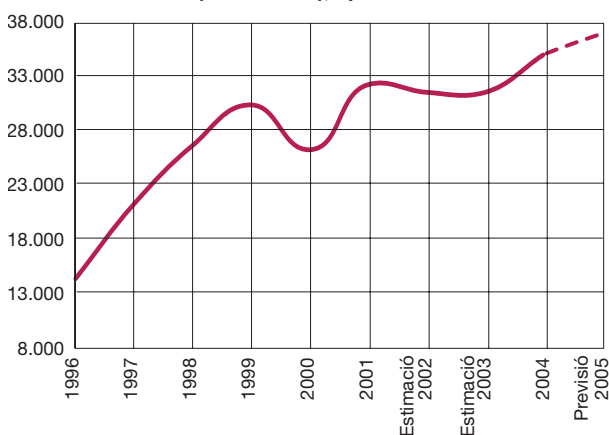
Font T6, G11, G12, G13 i G14:  
Elaboració pròpia a partir de les dades del Departament de Treball i Indústria de la Generalitat de Catalunya

## Contractacions a Mataró\* (2n trimestre 2005)

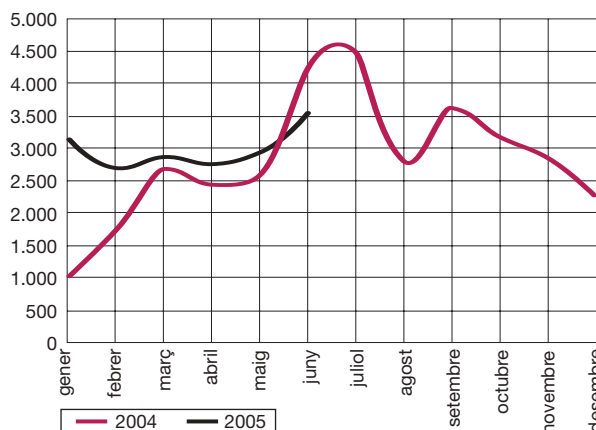
Font G15, G16 i G17:  
Elaboració pròpia  
a partir de les dades  
del Departament de  
Treball i Indústria  
de la Generalitat de  
Catalunya

Les dades de mecanització de contractes a l'OSOC han recuperat la normalitat des del tercer trimestre de 2004. Tot i que les dades dels darrers sis mesos ja representen de manera més fidel la realitat de la contractació a Mataró\*, la comparació interanual dels valors absoluts de la contractació continua sent poc fiable.

**G 15** Evolució del nombre de contractes a Mataró (1996 - 2004), i previsió 2005

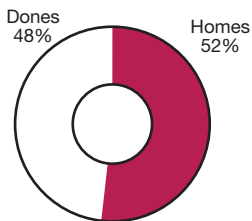


**G 16** Evolució de la contractació a Mataró. 2004 - 2005

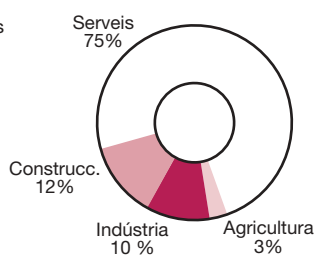


**G 17**

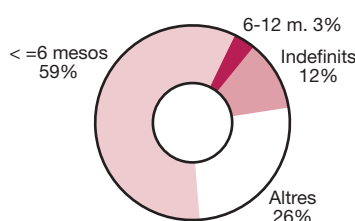
Contractació per sexe  
2n trimestre 2005



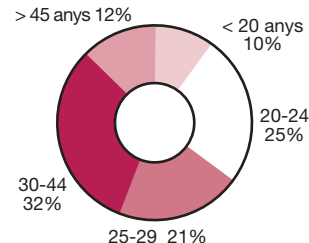
Contractació per sectors  
2n trimestre 2005



Contractació per durada  
2n trimestre 2005



Contractació per edats  
2n trimestre 2005



### Contractat tipus a Mataró\*

- El darrer trimestre trenca la tendència que es repetia al llarg dels darrers quatre trimestres de major contractació femenina que masculina. Tot i així, el 51,23% del 37.099 contractes registrats durant el darrer any han tingut com a destinatària una dona.
- El 74'16% de la contractació mecanitzada a l'OSOC de l'Esplanada corresponien als serveis. En termes anuals, els serveis expliquen el 75,43% del total de la contractació, mentre que la indústria i la construcció representen l'11,18 i l'11,84% respectivament.
- El 30,88% dels contractes fets al darrer any han estat per a persones entre 30 i 45 anys. No obstant això, si relativitzem la contractació pel nombre d'anys de cada tram d'edat, el col·lectiu amb més contractes per any és de forma clara el de 20 i 24 anys, seguit pels que tenen entre 25 i 29 anys.
- El 24,57% dels contractes registrats al darrer any eren de menys d'un mes i el 33,34% entre un i sis mesos. La contractació indefinida durant el darrer any representa el 12,47% del total de la contractació, un percentatge una mica superior a l'assolít al segon trimestre, del 12,01%.

<b>Mataró (3r trimestre 2004)</b>		
<b>Perfil</b>	<b>Contractat</b>	<b>Aturat</b>
		<b>(setembre)</b>
<b>Sexe</b>	Dona (52,01%)	Dona (58,25%)
<b>Sector econòmic</b>	Serveis (75,90%)	Serveis (42,56%)
<b>Edat</b>	30-44 (29,09%) i 20-24 (26,43%)	25-44 (44,47%)
		25-29 (13,04%), 55-59 (12,86%)
		50-54 (11,93%), 30-34 (11,91%)
<b>Durada contracte*</b>	Menor o igual 6 mesos (59,94%)	
<b>Tipus contracte</b>	Eventual circums. prod. (32,08%)	<b>Temporals</b>
	Temps parcial temporal (26,70%)	
	Per obra o servei (19,71%)	<b>Indefinits</b>
	Total indefinits (10,94%)	

<b>Mataró (4t trimestre 2004)</b>		
<b>Perfil</b>	<b>Contractat</b>	<b>Aturat</b>
		<b>(desembre)</b>
<b>Sexe</b>	Dona (52,39%)	Dona (57,52%)
<b>Sector econòmic</b>	Serveis (77,53%)	Serveis (44,07%)
<b>Edat</b>	30-44 (30,46%) i 20-24 (26,20%)	Més de 44 (43,6%)
		55-59 (14,04%), 25-29 (12,33%)
		50-54 (11,97%), 30-34 (11,51%)
<b>Durada contracte*</b>	Menor o igual 6 mesos (59,09%)	
<b>Tipus contracte</b>	Eventual circums. prod. (31,94%)	<b>Temporals</b>
	Temps parcial temporal (31,37%)	
	Per obra o servei (16,49%)	<b>Indefinits</b>
	Total indefinits (11,33%)	

<b>Mataró (1r trimestre 2005)</b>		
<b>Perfil</b>	<b>Contractat</b>	<b>Aturat</b>
		<b>(març)</b>
<b>Sexe</b>	Dona (52,57%)	Dona (57,45%)
<b>Sector econòmic</b>	Serveis (74,20%)	Serveis (46,18%)
<b>Edat</b>	30-44 (32,80%) i 20-24 (24,35%)	Més de 44 (45,39%)
		55-59 (14,75%), 25-29 (12,33%)
		50-54 (12,12%), 30-34 (11,87%)
<b>Durada contracte*</b>	Menor o igual 6 mesos (53,26%)	
<b>Tipus contracte</b>	Eventual circums. prod. (27,83%)	<b>Temporals</b>
	Temps parcial temporal (27,32%)	
	Per obra o servei (18,41%)	<b>Indefinits</b>
	Total indefinits (15,94%)	

<b>Mataró (2n trimestre 2005)</b>		
<b>Perfil</b>	<b>Contractat</b>	<b>Aturat</b>
		<b>(juny)</b>
<b>Sexe</b>	Home (52,00%)	Dona (60,18%)
<b>Sector econòmic</b>	Serveis (74,16%)	Serveis (43,87%)
<b>Edat</b>	30-44 (31,54%) i 20-24 (24,92%)	Més de 44 (46,14%)
		55-59 (14,20%), 50-54 (13,47%)
		30-34 (12,77%), 35-39 (11,15%)
<b>Durada contracte*</b>	Menor o igual 6 mesos (58,73%)	
<b>Tipus contracte</b>	Eventual circums. prod. (32,89%)	<b>Temporals</b>
	Temps parcial temporal (28,49%)	
	Per obra o servei (18,59%)	<b>Indefinits</b>
	Total indefinits (12,01%)	

Font T7:  
Elaboració pròpia a partir de les dades del Departament de Treball i Indústria de la Generalitat de Catalunya

# Atur registrat al Mercat de Treball de Mataró i a la província de Barcelona (2n trimestre 2005)

A l'igual que en el cas de Mataró\*, el nombre de desocupats registrats en el Mercat de Treball de Mataró s'ha reduït mensualment entre els mesos d'abril i juny. De fet, des del mes de gener el nombre de desocupats minven mes rere mes, fins a situar-se a mitjans de 2005 en 8.903 desocupats, amb una taxa d'atur registrat del 8,5%. La província de Barcelona també segueix aquesta línia baixista al llarg dels sis primers mesos de 2005, amb un nombre de desocupats de 198.859 persones al mes de juny, xifra que es tradueix en una taxa d'atur registrat del 7,6%.

T 8

	Atur registrat		Taxa d'atur		Evolució atur registrat per taxes de creixement			
	Mercat de Treball	Prov. de Barcelona	Mercat de Treball	Prov. de Barcelona	Mensual		Anual	
					Mercat de Treball	Prov. de Barcelona	Mercat de Treball	Prov. de Barcelona
					(1)	(1)	(2)	(2)
abril	9.331	206.605	8,94%	7,88%	-3,31%	-4,20%	4,76%	-1,09%
maig	9.067	200.971	8,69%	7,67%	-2,83%	-2,73%	3,19%	-2,00%
juny	8.903	198.859	8,53%	7,59%	-1,81%	-1,05%	-0,34%	-4,04%

(1) Taxa de creixement respecte del mes anterior

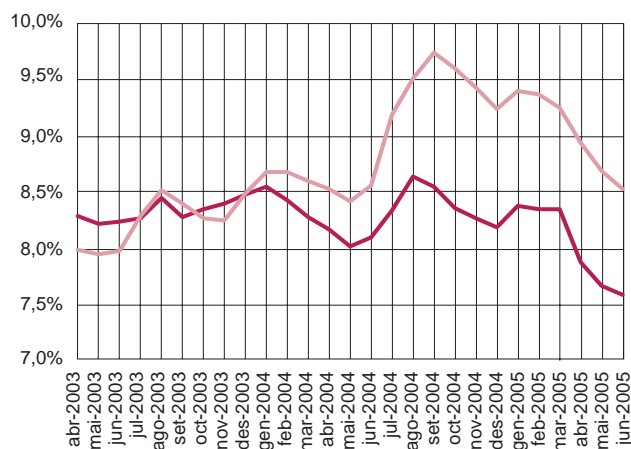
(2) Taxa de creixement respecte del mateix mes de l'any anterior

Font T8, G18 i G19 :  
Elaboració pròpia a partir de les dades del Departament de Treball i Indústria de la Generalitat de Catalunya

En la variació interanual, el Mercat de Treball presenta una línia clarament descendent des del mes de setembre de 2004. Aquesta tendència culmina al mes de juny de 2005 amb un descens del nombre d'aturats respecte de les xifres de fa un any, concretament un 0,34% menys de desocupats. A la província de Barcelona, la variació interanual presenta unes xifres millors, ja que al mes de juny el descens és del 4%, refermant així la tendència a la baixa en l'atur registrat.

G 18

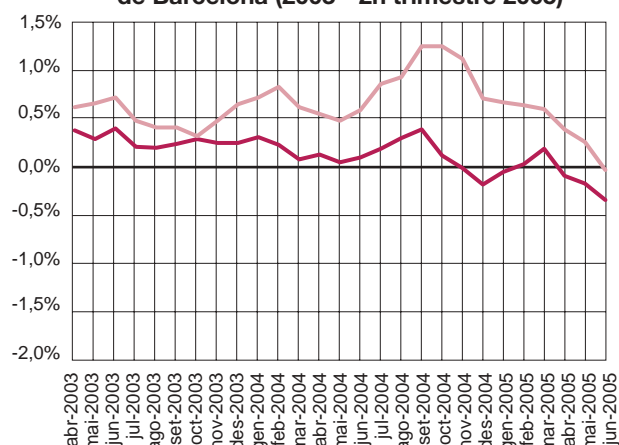
Comparació de la taxa d'atur entre el Mercat de Treball i la província de Barcelona (2003 - 2n trimestre 2005)



— Taxa atur Mercat de Treball  
— Taxa atur prov. de Barcelona

G 19

Comparació de la tendència de la taxa d'atur entre el Mercat de Treball de Mataró i la província de Barcelona (2003 - 2n trimestre 2005)



## Atur registrat per edat i sexe

Al llarg del segon trimestre, tant en el Mercat de Treball com a la província de Barcelona, la desocupació masculina ha estat la més beneficiada pel descens de l'atur registrat. Els homes desocupats han minvat en 532 persones en el primer àmbit i en 10.595 en el segon, amb una taxa d'atur registrat dels homes que se situa en el 5,9% i el 5,5%, respectivament. En el cas de les dones també s'ha reduït la desocupació, però amb xifres més modestes: 215 dones menys en el Mercat de Treball i 6.200 menys a la província. La taxa d'atur femenina se situa en el 12,1% en el Mercat de Treball i en el 10,3% a la

T 9

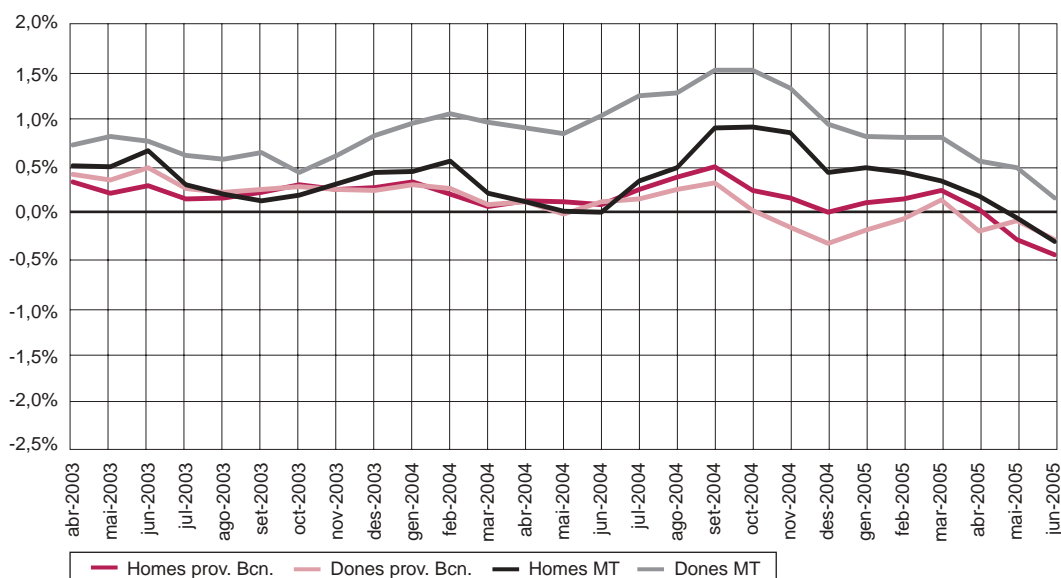
Mercat de Treball	Atur registrat per sexe		% Proporció sobre total		Taxa d'atur mensual		Var. taxa d'atur vs. mes anterior Dif.		Diferència taxes
	H	D	H	D	H	D	H	D	
2005									
abril	3.946	5.385	42,29%	57,71%	6,53%	12,25%	-0,25 pp	-0,38 pp	5,72 pp
maig	3.711	5.356	40,93%	59,07%	6,14%	12,18%	-0,39 pp	-0,07 pp	6,04 pp
juny	3.568	5.335	40,08%	59,92%	5,91%	12,14%	-0,24 pp	-0,05 pp	6,23 pp

Prov. de Barcelona	Atur registrat per sexe		% Proporció sobre total		Taxa d'atur mensual		Var. taxa d'atur vs. mes anterior Dif.		Diferència taxes
	H	D	H	D	H	D	H	D	
2005									
abril	89.966	116.639	43,54%	56,46%	6,04%	10,31%	-0,31 pp	-0,67 pp	4,26 pp
maig	84.833	116.138	42,21%	57,79%	5,70%	10,26%	-0,34 pp	-0,04 pp	4,56 pp
juny	82.529	116.330	41,50%	58,50%	5,54%	10,28%	-0,15 pp	0,02 pp	4,73 pp

pp: punts percentuals

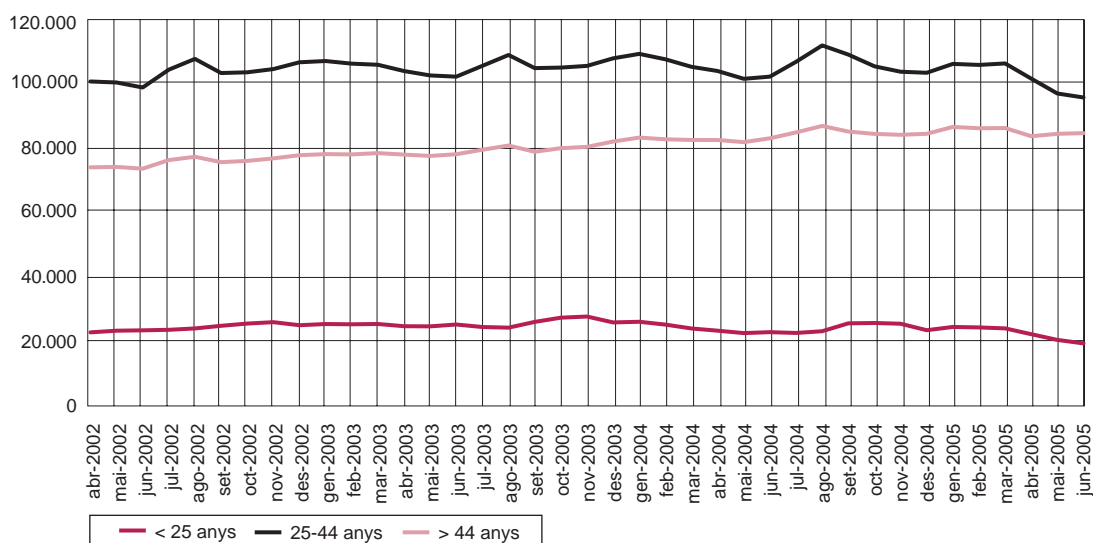
Tendència de l'atur registrat primers àmbit i sexe (2003 - 2n trimestre 2005)

G 20

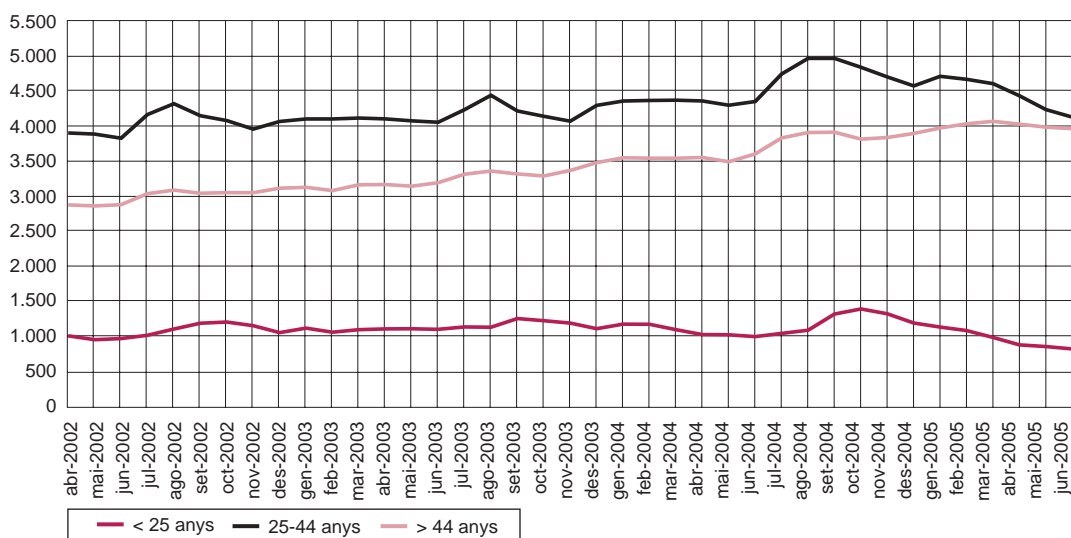


Font T9 i G20:  
Elaboració pròpia a partir de les dades del Departament de Treball i Indústria de la Generalitat de Catalunya

**G 21** Evolució de l'atur registrat segons grups d'edat. Prov. de Barcelona (2002 - 2n trimestre 2005)



**G 22** Evolució de l'atur registrat segons grups d'edat. Mercat de Treball (2002 - 2n trimestre 2005)



L'evolució de la comparació interanual per sexes segueix la mateixa dinàmica que la variació trimestral, si bé els valors són més modestos. Així, en el cas de la província, el descens en el nombre d'homes desocupats al mes de juny és del 5,1%, i el de dones del 3,3%. En el Mercat de Treball, entre els mesos de juny de 2004 i de 2005, el nombre d'homes de desocupats registrats s'ha reduït en un 3,5%, mentre que en les dones ha augmentat un 1,9%. Malgrat l'augment interanual de dones desocupades, la tendència que segueix la variació interanual és clarament a la baixa, i possiblement en el següent trimestre la comparació de desocupades d'un any a l'altre ja presentarà valors negatius.

## Atur registrat per edat i sexe (detall)

Durant el segon trimestre de 2005, els tres grans grups d'edat registren un descens de la desocupació, però són els més joves qui registren les millors xifres. Així, en el Mercat de Treball, els menors de 25 anys aconsegueixen una reducció del 16,7%, mentre que a l'altra banda trobem els majors de 44 anys amb una reducció del nombre de desocupats en un 2,6%. A la província de Barcelona, el descens de joves desocupats arriba al 19,6%, mentre que els que tenen més de 44 anys només aconsegueixen minvar un 1,8%.

Distribució per edat i sexe dels aturats registrats. Març 2005								
Edat	Homes				Dones			
	Mercat de Treball		Prov. de Barcelona		Mercat de Treball		Prov. de Barcelona	
	Nombre	Pes relatiu	Nombre	Pes relatiu	Nombre	Pes relatiu	Nombre	Pes relatiu
	(1)		(1)		(1)		(1)	
Menors de 20 anys	166	4,05%	4.274	4,59%	119	2,14%	2.938	2,40%
De 20 a 24 anys	372	9,07%	8.586	9,22%	323	5,82%	7.994	6,52%
De 25 a 29 anys	575	14,02%	13.135	14,10%	661	11,91%	15.629	12,76%
De 30 a 34 anys	501	12,22%	12.197	13,10%	776	13,98%	18.110	14,78%
De 35 a 39 anys	445	10,85%	10.070	10,81%	702	12,65%	15.711	12,82%
De 40 a 44 anys	375	9,15%	8.340	8,96%	569	10,25%	12.754	10,41%
De 45 a 49 anys	371	9,05%	7.414	7,96%	649	11,69%	12.480	10,19%
De 50 a 54 anys	381	9,29%	7.736	8,31%	699	12,59%	13.690	11,17%
De 55 a 59 anys	499	12,17%	11.316	12,15%	753	13,57%	15.799	12,89%
Majors de 59 anys	415	10,12%	10.056	10,80%	299	5,39%	7.425	6,06%
<b>Total</b>	<b>4.100</b>	<b>100%</b>	<b>93.124</b>	<b>100%</b>	<b>5.550</b>	<b>100%</b>	<b>122.530</b>	<b>100%</b>

T 10

Distribució per edat i sexe dels aturats registrats. Juny 2005								
Edat	Homes				Dones			
	Mercat de Treball		Prov. de Barcelona		Mercat de Treball		Prov. de Barcelona	
	Nombre	Pes relatiu	Nombre	Pes relatiu	Nombre	Pes relatiu	Nombre	Pes relatiu
	(1)		(1)		(1)		(1)	
Menors de 20 anys	158	4,43%	3.814	4,62%	90	1,69%	2.437	2,09%
De 20 a 24 anys	296	8,30%	6.595	7,99%	272	5,10%	6.284	5,40%
De 25 a 29 anys	451	12,64%	10.748	13,02%	554	10,38%	13.675	11,76%
De 30 a 34 anys	432	12,11%	10.544	12,78%	753	14,11%	16.692	14,35%
De 35 a 39 anys	391	10,96%	8.849	10,72%	666	12,48%	15.013	12,91%
De 40 a 44 anys	341	9,56%	7.501	9,09%	538	10,08%	12.371	10,63%
De 45 a 49 anys	326	9,14%	6.671	8,08%	616	11,55%	12.289	10,56%
De 50 a 54 anys	347	9,73%	7.263	8,80%	760	14,25%	13.989	12,03%
De 55 a 59 anys	437	12,25%	10.856	13,15%	766	14,36%	16.007	13,76%
Majors de 59 anys	389	10,90%	9.688	11,74%	320	6,00%	7.573	6,51%
<b>Total</b>	<b>3.568</b>	<b>100%</b>	<b>82.529</b>	<b>100%</b>	<b>5.335</b>	<b>100%</b>	<b>116.330</b>	<b>100%</b>

T 11

(1) Representativitat de cada grup d'edat respecte del total d'aturats registrats

Font G21, G22, T10 i T11:  
Elaboració pròpia a partir de les dades del Departament de Treball i Indústria de la Generalitat de Catalunya



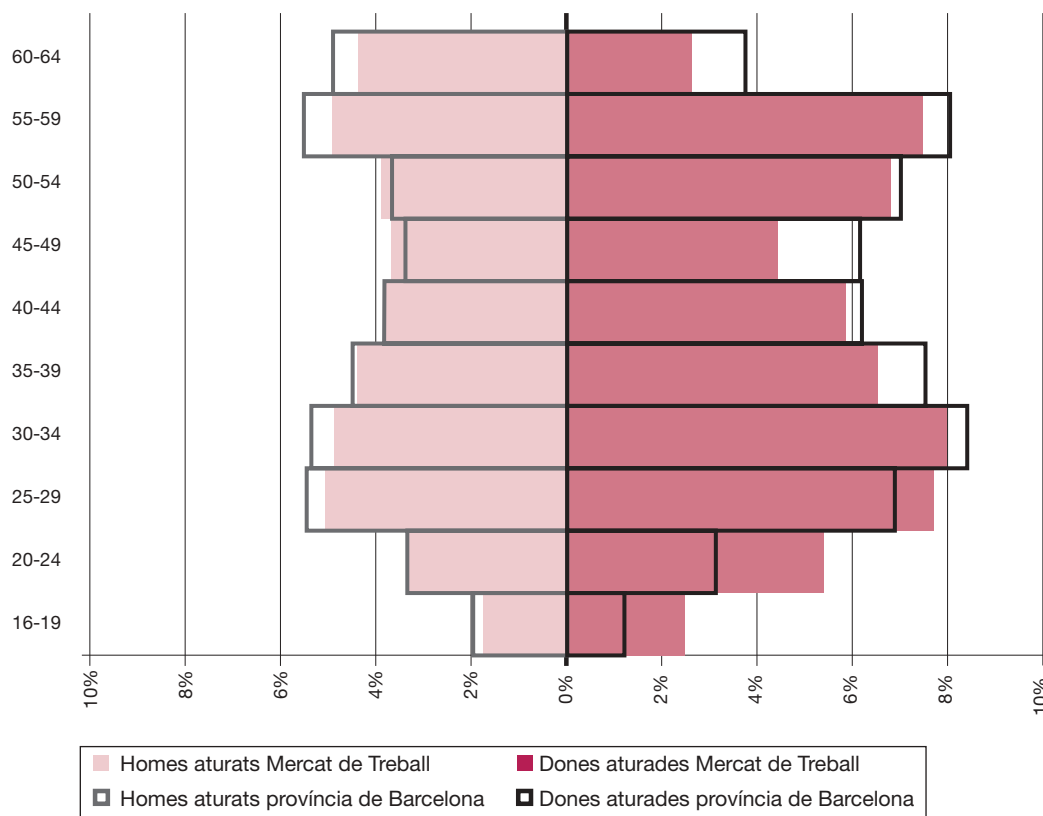
L'anàlisi conjunt de la desocupació per sexe i edat mostra com a la base de la piràmide es concentra el nombre més baix de desocupats i desocupades, tant en el Mercat de Treball com a la província, bé sigui pel menor nombre de població activa en aquest tram d'edat o perquè en aquest col·lectiu és menys habitual cobrar algun tipus de prestació i, per tant, no tenen tants incentius a l'hora d'apuntar-se a l'OSOC.

L'evolució de l'atur registrat al llarg del segon trimestre de 2005 presenta una dinàmica diferent en funció del sexe i del tram edat. Així, els homes de la província de Barcelona han aconseguit que l'atur registrat disminueixi en tots els trams d'edat, destacant sobretot els descensos en les edats més joves. Així, per exemple, els que tenen entre 20 i 24 anys han reduït en tres mesos la desocupació en un 23,2%, mentre que en el cas dels majors de 59 anys el descens és del 3,7%. En les dones desocupades de la província s'observa el mateix comportament, tot i que amb valors més atenuats: les que tenen entre 20 i 24 anys perden un 21,4% de desocupades, mentre que les majors de 59 anys registren un augment del 2% de desocupades. En el Mercat de Treball, els homes entre 25 i 29 anys aconsegueixen la reducció trimestral més important (-21,6%), tram que es torna a repetir en les dones (-16,2%); en canvi, l'evolució menys favorable entre els homes es recull en el tram dels més joves (menys de 20 anys) -amb un davallada d'aturats de només el 4,8%-, mentre que en les dones l'evolució més desfavorable se situa entre els 50 i 54 anys -tram on les desocupades augmenten un 8,7%.

Quant a l'edat mitjana dels desocupats, en els homes -tant del Mercat de Treball com de la província- se situen molt a prop l'una de l'altra: 41,5 i 41,6 anys, respectivament. En el cas de les dones aturades, es troba per sobre dels 42 anys en ambdós àmbits: en 42,8 en el Mercat de Treball i en 42,2 a la província.

G 23

**Estructura de l'atur per sexe i edat. Mercat de Treball i província de Barcelona. Juny 2005**



## Atur registrat per sectors econòmics

La construcció i els serveis són els dos sectors d'ambdós àmbits on més es redueix l'atur registrat al llarg del segon trimestre de 2005. A la província, l'atur a la construcció minva d'un 14,4% i als serveis, d'un 9,8%. En el Mercat de Treball la reducció és del 16,3% i del 12%, respectivament. També es dona la coincidència que en ambdós àmbits l'atur augmenta entre el col·lectiu dels que busquen la seva primera feina (SOA): un 2,6% a la província i un 13% en el Mercat de Treball.

Sector econòmic	Composició per sectors econòmics. Juny 2005					
	Mercat de Treball			Província de Barcelona		
	Nombre	Pes relatiu	Var. any ant.	Nombre	Pes relatiu	Var. any ant.
	(1)	(2)	(1)	(2)		
Agricultura	94	1,06%	-0,04 pp	1.155	0,58%	-0,10 pp
Indústria	3.149	35,37%	0,76 pp	49.788	25,04%	1,26 pp
Construcció	749	8,41%	-1,35 pp	16.568	8,33%	-0,21 pp
Serveis	4.441	49,88%	1,35 pp	119.783	60,24%	1,20 pp
S.O.A.	470	5,28%	-0,72 pp	11.565	5,82%	-2,15 pp
<b>Total</b>	<b>8.903</b>	<b>100%</b>	<b>0,00 pp</b>	<b>198.859</b>	<b>100%</b>	<b>0,00 pp</b>

T 12

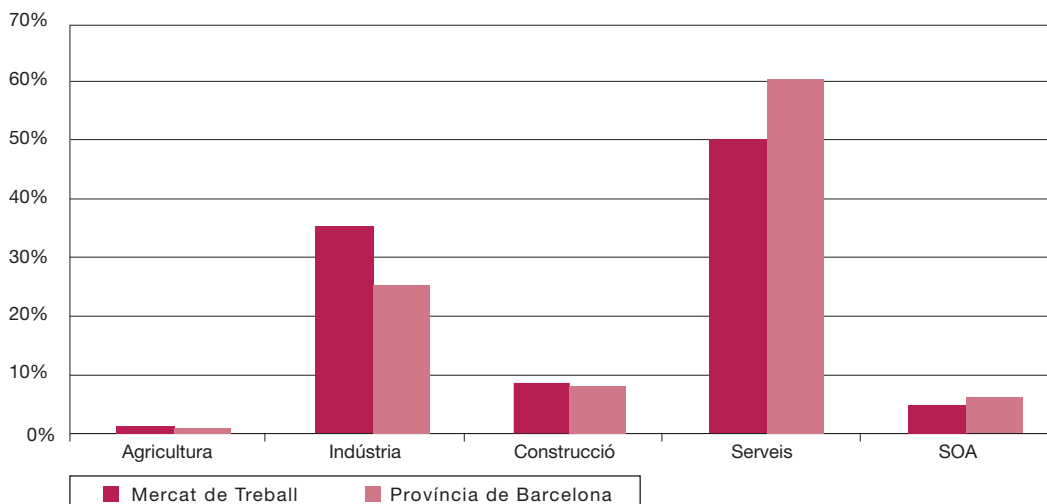
(1) Representativitat de cada nivell d'instrucció respecte del total d'aturats registrats

(2) Variació de representativitat respecte del mateix mes de l'any anterior

pp: punts percentuals

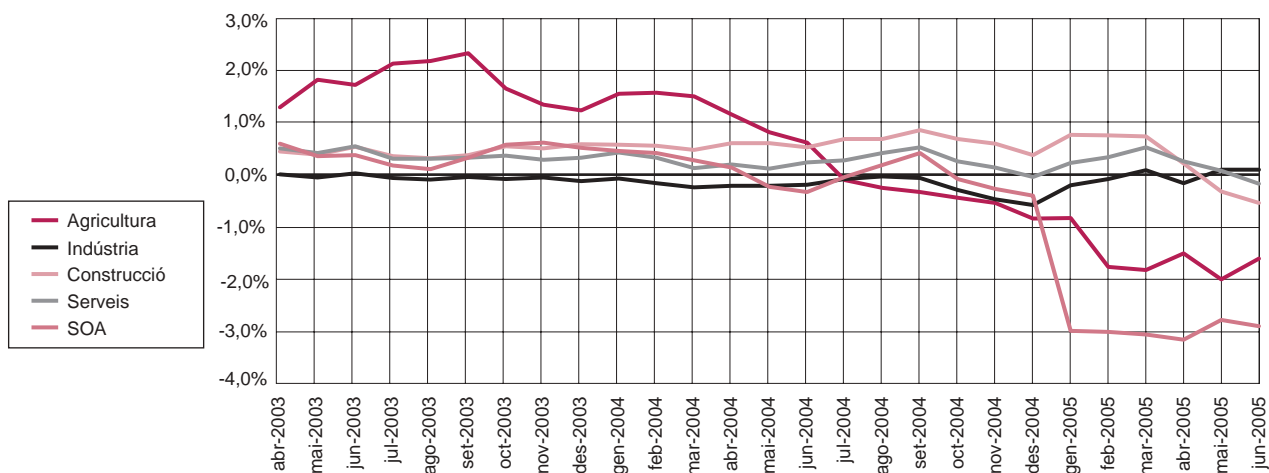
Pes relatiu dels sectors de cada àmbit (Juny 2005)

G 24

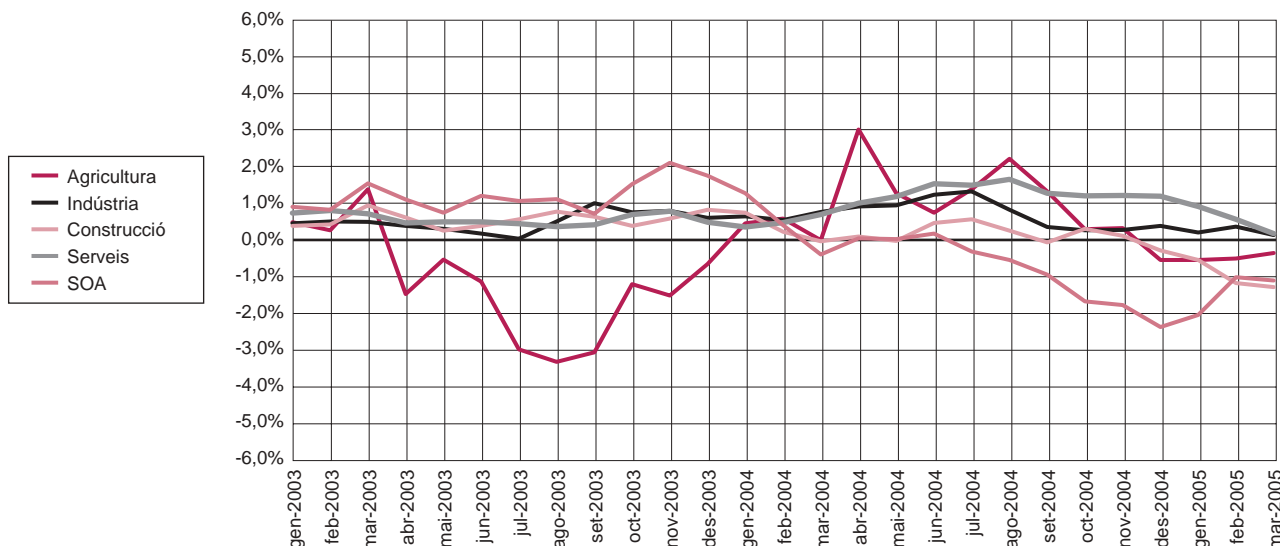


Font G23, T12 i G24:  
Elaboració pròpia  
a partir de les dades  
del Departament de  
Treball i Indústria  
de la Generalitat de  
Catalunya

**G 25** Tendència de l'atur registrat per sectors. Província de Barcelona (2003 - 2n trimestre 2005)



**G 26** Tendència de l'atur registrat per sectors. Mercat de Treball (2003 - 2n trimestre 2005)



Al llarg dels darrers dotze mesos, el col·lectiu SOA (sense ocupació anterior) a la província de Barcelona i la construcció en el Mercat de Treball han estat els sectors econòmics que han recollit el descens més elevat dels respectius àmbits, amb un 30% i 14,3% cadascun. A l'altra banda, els sectors que més han augmentat el nombre de desocupats han estat els serveis (2,2% en el Mercat de Treball) i la indústria (1,1% a la província de Barcelona).

### Atur registrat per formació

**T 13**

Nivell d'instrucció	Composició per nivell d'instrucció. Març 2005					
	Mercat de Treball			Província de Barcelona		
	Nombre	Pes relatiu	Var. any ant.	Nombre	Pes relatiu	Var. any ant.
	(1)	(2)		(1)	(2)	
Est. prim. o inf.	160	1,66%	0,32 pp	5.398	2,50%	0,14 pp
Est. secund.	8.505	88,13%	1,26 pp	185.890	86,20%	0,64 pp
Est. postsec.	985	10,21%	-1,58 pp	24.366	11,30%	-0,78 pp
<b>Total</b>	<b>9.650</b>	<b>100%</b>	<b>0,00 pp</b>	<b>215.654</b>	<b>100%</b>	<b>0,00 pp</b>

(1) Representativitat de cada nivell d'instrucció respecte el total d'aturats registrats.

(2) Variació de representativitat respecte el mateix mes de l'any anterior.

pp: punts percentuals.

T 14

Nivell d'instrucció	Composició per nivell d'instrucció. Juny 2005					
	Mercat de Treball			Província de Barcelona		
	Nombre	Pes relatiu	Var. any ant.	Nombre	Pes relatiu	Var. any ant.
		(1)	(2)		(1)	(2)
Est. prim o inf.	529	5,94%	4,62 pp	12.338	6,20%	3,92 pp
Est. secund.	7.458	83,77%	-2,94 pp	162.884	81,91%	-3,42 pp
Est. postsec.	916	10,29%	-1,68 pp	23.637	11,89%	-0,49 pp
<b>Total</b>	<b>8.903</b>	<b>100%</b>	<b>0,00 pp</b>	<b>198.859</b>	<b>100%</b>	<b>0,00 pp</b>

(1) Representativitat de cada nivell d'instrucció respecte el total d'aturats registrats

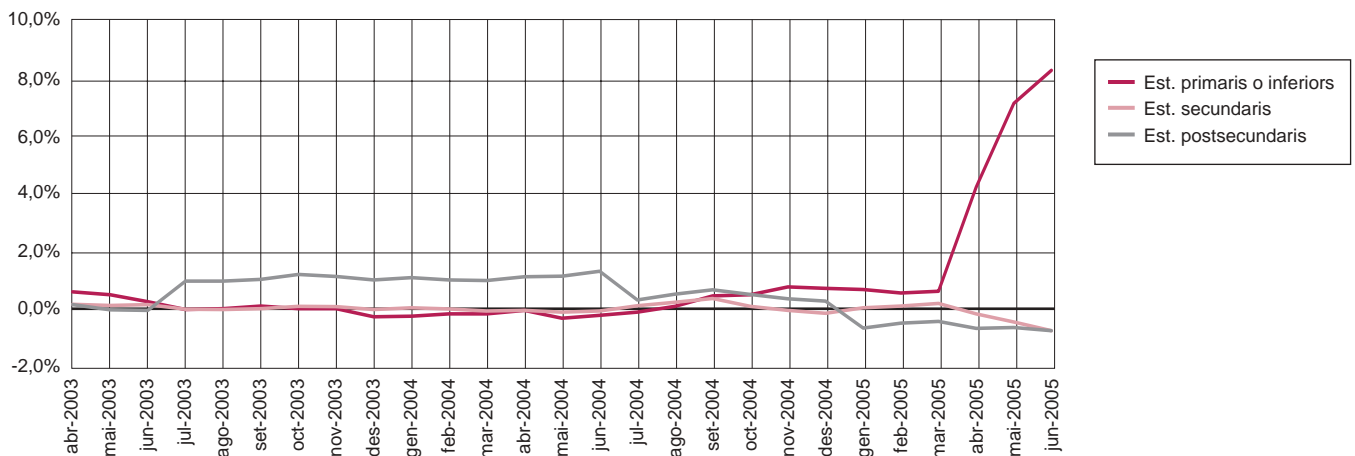
(2) Variació de representativitat respecte el mateix mes de l'any anterior

pp: punts percentuals

Com ja s'ha esmentat anteriorment, al canvi en la sèrie d'atur registrat se li ha d'afegir el canvi en la classificació del nivell d'instrucció de les persones desocupades, que ara passen a regir-se per la C.N.E.D. 2000. Aquesta doble dificultat fa que la sèrie de desocupats desagregada per nivell d'instrucció presenti en aquests primers mesos importants oscil·lacions que impossibiliten la seva anàlisi.

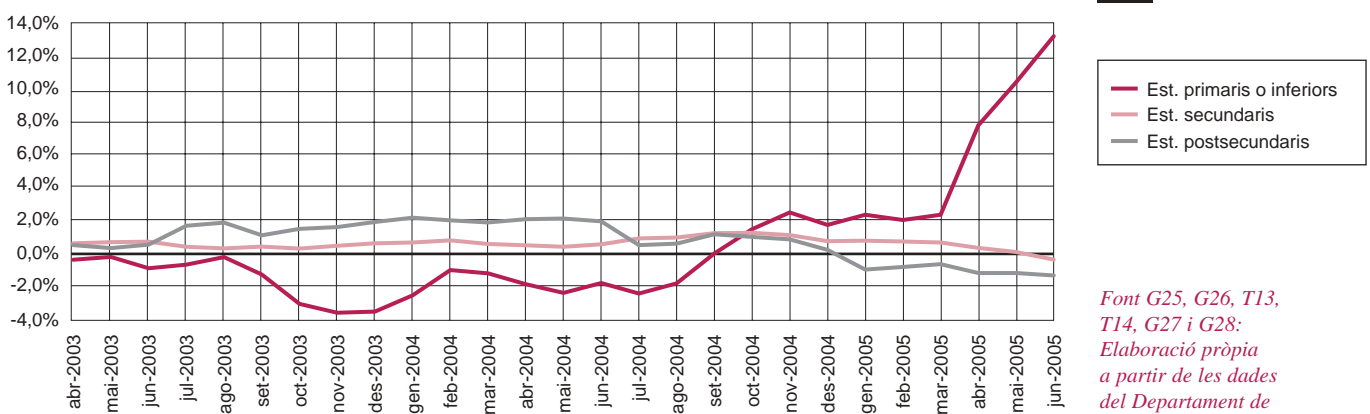
Tendència de l'atur registrat segons nivells d'instrucció. Prov. de Barcelona (2003 - 2n trim. 2005)

G 27



Tendència de l'atur registrat segons nivells d'instrucció. Mercat de Treball (2003 - 2n trim. 2005)

G 28



Font G25, G26, T13, T14, G27 i G28:  
Elaboració pròpia a partir de les dades del Departament de Treball i Indústria de la Generalitat de Catalunya

A l'espera que les variacions trimestrals i interanuals de la desocupació registrada per nivell d'instrucció siguin prou fiables, presentem només la seva distribució. Així, amb la nova classificació, els desocupats amb estudis secundaris passen a ser el col·lectiu més nombrós amb un 83,8% dels desocupats del Mercat de Treball i el 81,9% dels de la província.

# Evolució del perfil d'aturat al Mercat de Treball de Mataró i a la província de Barcelona (2n trimestre 2002-2005)

*Mentre que a Mataró\* el perfil del desocupat/da presenta algun canvi, a la província de Barcelona i en el Mercat de Treball es repeteixen els mateixos trets d'un trimestre a l'altre. Els valors més alts de les variables que donen forma als desocupats es repeteixen al llarg dels darrers quatre anys en ambdós àmbits: dona, entre 25 i 44 anys, que ha treballat en el sector serveis i amb nivell d'instrucció d'educació general.*

Tant el Mercat de Treball com la província de Barcelona segueixen una tendència cap a l'envelliment dels desocupats, si bé el primer àmbit està més a prop d'aquest canvi que no pas la província, ja que la davallada en el percentatge de desocupats entre 25 i 44 anys es tradueix en un augment del pes dels desocupats de més de 44 anys. Pel que fa a la principal diferència, la trobem en el percentatge de desocupats en el sector serveis: el 61,6%, dels desocupats de la província i el 52% al Mercat de Treball.

T 15

Mercat de Treball	Juny 2002		Juny 2003		Juny 2004		Juny 2005	
		%		%		%		%
Sexe	Dona	53,8%	Dona	53,9%	Dona	56,1%	Dona	57,5%
Sect. ec.	Serveis	48,7%	Serveis	49,1%	Serveis	48,3%	Serveis	52,0%
Edat	25-44	50,3%	25-44	49,3%	25-44	48,6%	25-44	47,7%
Formació	Educ. general	81,7%	Educ. general	82,6%	Educ. general	79,4%	Educ. general	82,5%

	Variació març 2003 - juny 2003				Variació març 2004 - juny 2004				Variació març 2005 - juny 2005			
	Perfil juny 2003	Tx. C. (v.a)	Var. Pes	Tx. C. (%)	Perfil juny 2004	Tx. C. (v.a)	Var. Pes	Tx. C. (%)	Perfil juny 2005	Tx. C. (v.a)	Var. Pes	Tx. C. (%)
	(1)	(2)	(3)	(3)	(1)	(2)	(3)	(3)	(1)	(2)	(3)	(3)
Sexe	<b>Dona</b>	3,03%	1,71 pp	3,16%	<b>Dona</b>	3,81%	2,44 pp	4,35%	<b>Dona</b>	-3,87%	2,70 pp	4,19%
Sect. ec.	<b>Serveis</b>	-2,68%	-1,27 pp	-2,59%	<b>Serveis</b>	-0,18%	0,23 pp	0,49%	<b>Serveis</b>	-11,55%	-2,41 pp	-4,13%
Edat	<b>25 - 44</b>	-1,46%	-0,66 pp	-1,33%	<b>25 - 44</b>	-0,43%	0,04 pp	0,09%	<b>25 - 44</b>	-10,38%	-1,53 pp	-2,86%
Formació	<b>E. general</b>	-0,15%	0,03 pp	0,03%	<b>E. general</b>	-0,95%	-0,42 pp	-0,53%	<b>E. general</b>	-12,95%	-5,22 pp	-5,65%

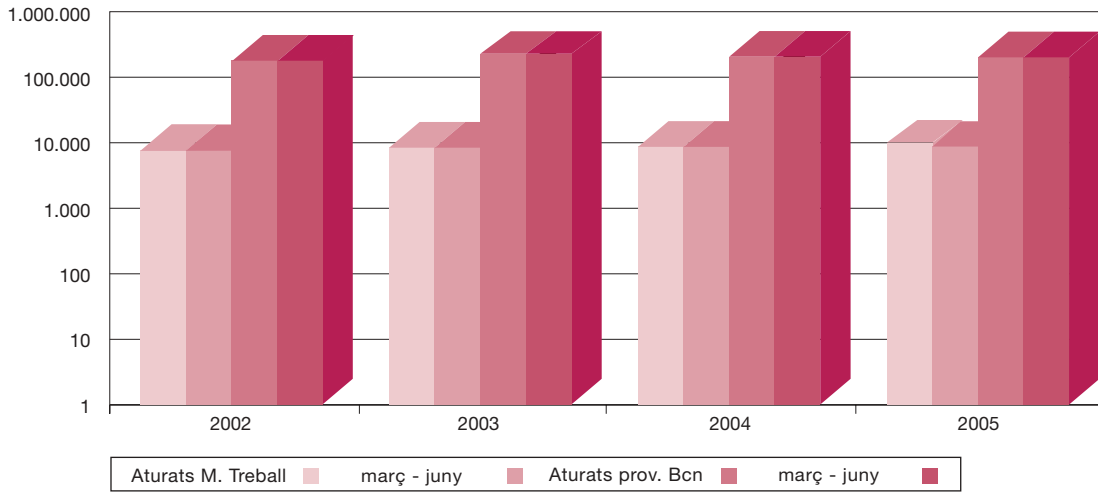
Prov. de Barcelona	Juny 2002		Juny 2003		Juny 2004		Juny 2005	
		%		%		%		%
Sexe	Dona	56,8%	Dona	57,1%	Dona	57,1%	Dona	56,8%
Sect. ec.	Serveis	57,6%	Serveis	58,9%	Serveis	59,2%	Serveis	61,6%
Edat	25-44	51,0%	25-44	50,5%	25-44	49,7%	25-44	49,1%
Formació	Educ. general	80,9%	Educ. general	80,9%	Educ. general	77,8%	Educ. general	80,1%

	Variació març 2003 - juny 2003				Variació març 2004 - juny 2004				Variació març 2005 - juny 2005			
	Perfil juny 2003	Tx. C. (v.a)	Var. Pes	Tx. C. (%)	Perfil juny 2004	Tx. C. (v.a)	Var. Pes	Tx. C. (%)	Perfil juny 2005	Tx. C. (v.a)	Var. Pes	Tx. C. (%)
	(1)	(2)	(3)	(3)	(1)	(2)	(3)	(3)	(1)	(2)	(3)	(3)
Sexe	<b>Dona</b>	-0,49%	0,88 pp	1,54%	<b>Dona</b>	-0,15%	0,92 pp	1,62%	<b>Dona</b>	-5,06%	1,88 pp	2,96%
Sect. ec.	<b>Serveis</b>	-3,13%	-0,67 pp	-1,15%	<b>Serveis</b>	-1,93%	-0,11 pp	-0,19%	<b>Serveis</b>	-9,82%	-1,52 pp	-2,20%
Edat	<b>25 - 44</b>	-3,50%	-0,77 pp	-1,52%	<b>25 - 44</b>	-2,90%	-0,59 pp	-1,19%	<b>25 - 44</b>	-9,96%	-1,30 pp	-2,36%
Formació	<b>E. general</b>	-1,62%	0,26 pp	0,33%	<b>E. general</b>	-1,87%	-0,25 pp	-0,33%	<b>E. general</b>	-13,62%	-5,67 pp	-6,32%

- (1) Taxa de creixement dels valors absoluts  
 (2) Variació del pes relatiu  
 (3) Taxa de creixement del pes relatiu  
 pp: punts percentuals

**Evolució del nombre d'aturats els segons trimestres per àmbits (2002 - 2005)**

G 29



**Distribució de l'atur registrat per sexe i àmbit (juny 2002 - juny 2005)**

G 30



Font T15, G29 i G30:  
Elaboració pròpia  
a partir de les dades  
del Departament de  
Treball i Indústria  
de la Generalitat de  
Catalunya

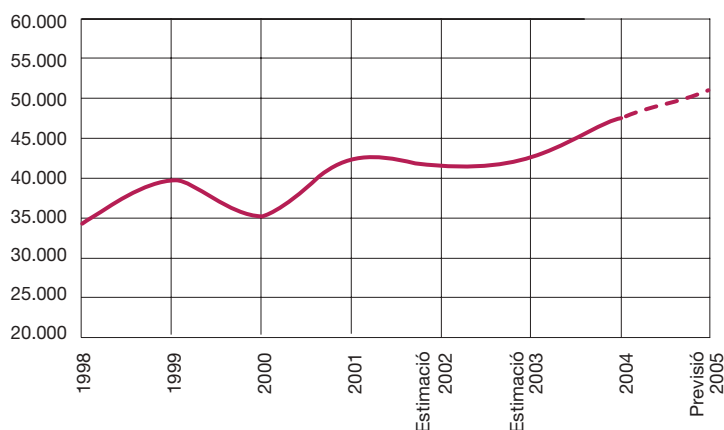
Al llarg dels darrers tres anys s'ha seguit la mateixa evolució en dos de les quatre característiques, tant en el Mercat de Treball com a la província. En ambdós àmbits augmenta el percentatge de desocupats que han treballat en el sector serveis i disminueix el percentatge de desocupats que tenen entre 25 i 44 anys. Les discrepàncies en l'evolució entre els dos àmbits d'anàlisi les trobem en el sexe, ja que mentre a la província la proporció de dones desocupades ha estabilitzat el seu pes, en el Mercat de Treball n'ha guanyat. L'altre punt de desencontre el trobem en el nivell d'instrucció, ja que el nombre de desocupats amb educació general es redueix a la província, mentre que en el Mercat de Treball la proporció que representa aquest col·lectiu augmenta durant els darrers tres anys.

Nota: en els gràfics G29 i G30 s'utilitza una escala logarítmica.

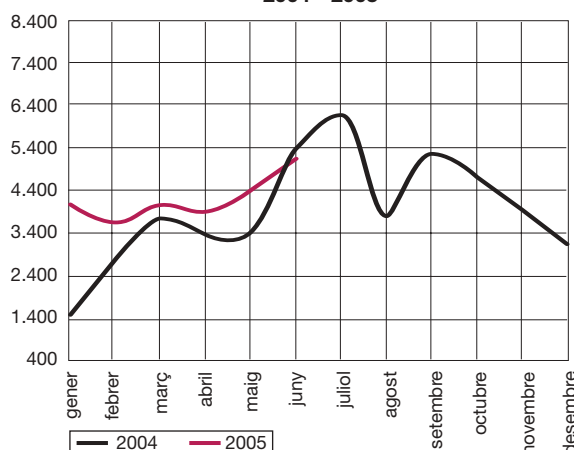
## Contractacions en el Mercat de Treball (2n trimestre 2005)

Un cop solucionats els problemes de mecanització de contractes a l'OTG de l'Esplanada, la sèrie de contractació del Mercat de Treball recupera la normalitat. Tot i això, la comparació interanual continua sense ser fiable, motiu pel qual l'anàlisi es continua fent en funció de l'evolució del pes de les diferents agrupacions: sexe, sector, durada i edat.

**G 31** Evolució del nombre de contractes en el Mercat de Treball (1998 - 2004), previsió 2005

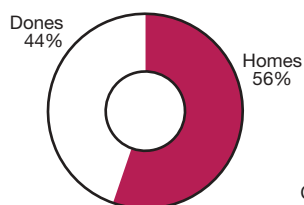


**G 32** Evolució de la contractació al Mercat de Treball. 2004 - 2005

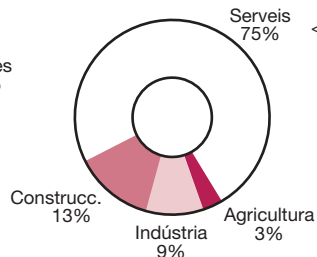


**G 33**

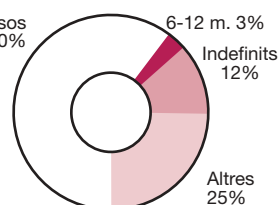
**Contractació per sexe**  
2n trimestre 2005



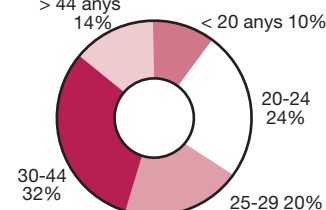
**Contractació per sectors**  
2n trimestre 2005



**Contractació per durada**  
2n trimestre 2005



**Contractació per edats**  
2n trimestre 2005



### Contractat tipus en el Mercat de Treball

- Els homes donen compte del 55,71% dels contractes registrats al segon trimestre. En termes anuals, la contractació masculina representa el 52,56% del total.
- Els serveis continuen acaparant la major part de la contractació, gairebé tres de cada quatre contractes mecanitzats durant el segon trimestre de 2005. En termes anuals, els serveis donen compte del 74,65% del total de contractes; la indústria, del 10,23%; i la construcció, del 13,15%.
- Un 31,83% dels contractats entre els mesos abril i juny de 2005 tenien entre 30 i 44 anys. Tot i així, si ho relativitzem pel nombre d'anys que té cada tram d'edat, s'hi observa com són els de 19-24 anys i el de 25-29 anys els que concentren el major percentatge.
- Els contractes temporals i de curta durada són els més habituals en el Mercat de Treball. En termes anuals, els contractes de menys d'un mes representen el 25,37% i els d'entre un i sis mesos, el 32,74%. La contractació indefinida s'ha situat al segon trimestre de 2005 en l'11,86%, per sota de l'assoliment en el conjunt de l'any, del 12,51%.

Font G31, G32 i G33:  
Elaboració pròpia a partir de les dades del Departament de Treball i Indústria de la Generalitat de Catalunya



Mercat de Treball de Mataró (3r trimestre 2004)		
Perfil	Contractat	Aturat
		(setembre)
Sexe	Home (51,76%)	Dona (57,80%)
Sector econòmic	Serveis (75,31%)	Serveis (48,91%)
Edat	30-44 (29,48%), 20-24 (25,40%)	25-44 (46,63%)
		25-29 (13,55%), 55-59 (12,45%)
		30-34 (12,24%), 35-39 (11,72%)
Durada contracte*	Menor o igual 6 mesos (59,88%)	(percentatges més alts)
Tipus contracte	Eventual circuns. prod. (34,08%)	Temporals
	Temps parcial temporal (25,34%)	
	Obra o servei (20,79%)	Indefinitos
	Total indefinits (11,13%)	

Mercat de Treball de Mataró (4t trimestre 2004)		
Perfil	Contractat	Aturat
		(desembre)
Sexe	Home (51,54%)	Dona (56,64%)
Sector econòmic	Serveis (75,79%)	Serveis (50,06%)
Edat	30-44 (31,84%), 20-24 (24,71%)	25-44 (45,24%)
		55-59 (13,48%), 25-29 (12,54%)
		30-34 (12,15%), 50-54 (11,18%)
Durada contracte*	Menor o igual 6 mesos (57,43%)	(percentatges més alts)
Tipus contracte	Eventual circuns. prod. (34,08%)	Temporals
	Temps parcial temporal (25,34%)	
	Obra o servei (20,79%)	Indefinitos
	Total indefinits (11,50%)	

Mercat de Treball de Mataró (1r trimestre 2005)		
Perfil	Contractat	Aturat
		(març)
Sexe	Home (51,54%)	Dona (57,22%)
Sector econòmic	Serveis (75,79%)	Serveis (51,68%)
Edat	30-44 (31,84%), 20-24 (24,71%)	25-44 (45,53%)
		55-59 (13,91%), 30-34 (12,49%)
		25-29 (12,47%), 50-54 (11,50%)
Durada contracte*	Menor o igual 6 mesos (57,78%)	(percentatges més alts)
Tipus contracte	Eventual circuns. prod. (31,10%)	Temporals
	Temps parcial temporal (25,08%)	
	Obra o servei (18,78%)	Indefinitos
	Total indefinits (16,03%)	

Mercat de Treball de Mataró (2n trimestre 2005)		
Perfil	Contractat	Aturat
		(juny)
Sexe	Home (55,71%)	Dona (59,92%)
Sector econòmic	Serveis (74,66%)	Serveis (49,88%)
Edat	30-44 (31,83%), 20-24 (24,28%)	25-44 (46,34%)
		55-59 (13,51%), 30-34 (13,31%)
		50-54 (12,43%), 35-39 (11,87%)
Durada contracte*	Menor o igual 6 mesos (60,48%)	(percentatges més alts)
Tipus contracte	Eventual circuns. prod. (36,7%)	Temporals
	Temps parcial temporal (26,04%)	
	Obra o servei (18,57%)	Indefinitos
	Total indefinits (11,86%)	

Font T16:  
Elaboració pròpia a partir de les dades del Departament de Treball i Indústria de la Generalitat de Catalunya

\* Percentatge sobre el total de contractes, inclosos els indefinits