



UNIVERSITAT POMPEU FABRA

Departament de Ciències  
Experimentals i de la Salut

Unitat de Recerca en Salut Laboral



Generalitat de Catalunya  
Departament de Treball

# El teixit productiu de Mataró i la prevenció de riscos laborals



Estudi realitzat en el marc del Pacte Local per a l'Ocupació a Mataró (1998-2000), impulsat per l'Ajuntament de Mataró, les organitzacions sindicals UGT i CCOO i la Federació d'Associacions i Gremis d'Empresaris de Mataró i Comarca.

## *Índex.*

0. Equip d'investigació	1
1. Resum	2
2. Introducció	6
3. Objectius	9
4. Participants i mètodes	11
4.1. Població d'estudi	12
4.2. Instruments	13
4.3. Anàlisi de dades	15
5. Resultats	16
5.1. Teixit empresarial i mercat laboral	17
5.1.1. Activitat i estructura empresarial	17
5.1.2. Contractació	19
5.2. Principals factors de risc presents a les empreses mataronines	22
5.3. Principals efectes dels factors de risc sobre la salut	26
5.3.1. Accidents de treball	26
5.3.2. Malalties professionals	32
5.4. Resposta preventiva a Mataró	33
5.4.1. Modalitats d'organització preventiva	34
5.4.2. Activitats preventives bàsiques desenvolupades	38
5.5. Participació dels agents socials	48
5.5.1. Delegats de Prevenció	48
5.5.2. Comitè de Seguretat i Salut	49
6. Conclusions	50
7. Recomanacions	53
Agraïments	57
Bibliografia	58
Índex de taules	60
Índex de figures	61
Annexes	62

### *Equip d'investigació.*

- Universitat Pompeu Fabra. Barcelona. Departament de Ciències Experimentals i de la Salut. Unitat de Recerca en Salut Laboral.

Joan Benach

Fernando G. Benavides

Sergi Jarque

- Ajuntament de Mataró. Mataró. Institut Municipal de Promoció Econòmica.

Jordi Arderiu

Toni Merino

Xavier Posada

Amb la col·laboració del Departament de Treball de la Generalitat de Catalunya.

# El teixit productiu de Mataró i la prevenció de riscos laborals

Resum

## ***1. Resum.***

Actualment, les conseqüències negatives de la relació entre el treball i la salut preocupen de manera especial en tots els àmbits territorials. Aquest informe representa un primer pas en el coneixement i avaluació de la situació existent a Mataró, que s'ha d'entendre com el començament de la planificació i avaluació dels programes i intervencions preventives en salut laboral.

Els principals objectius d'aquest estudi són: descriure l'actual situació de salut laboral a les empreses de Mataró i determinar les mesures necessàries per a posar en marxa una política local de prevenció de riscos laborals que sigui efectiva.

Les dades de l'estudi es van recollir entre octubre de 2000 i gener de 2001 mitjançant tres fonts d'informació diferents: a) recopilació de dades secundàries socioeconòmiques, laborals i sanitàries, b) entrevistes en profunditat amb informadors clau i c) una enquesta mitjançant l'administració de dos qüestionaris pel mètode de l'entrevista a empreses de treball temporal i a una mostra d'empreses locals.

Entre els principals resultats podem destacar la identificació dels següents riscos laborals en el teixit productiu local: a) a la construcció, els desnivells i les superfícies de trànsit irregular; b) a la indústria, l'existència de maquinària obsoleta i d'elements mòbils de les màquines, amb l'agreujant de la manca de mesures de protecció per aquests riscos; i, c) en general, la manca d'espai o la distribució inadequada de l'equipament, la utilització de productes tòxics, la manipulació manual de càrregues, els moviments repetitius, les postures estàtiques i el treball monòton i rutinari.

Per altra banda, l'evolució dels accidents de treball durant el període 1997-1999 és creixent. Així, durant el 1998 es va produir un 20,1% més d'accidents que l'any anterior, mentre que al 1999 l'increment va ser solament d'un 10,7% més d'accidents respecte al 1998. Entre els principals tipus d'accidents lleus destaquem: els sobreesforços i els cops per objectes o eines (27,2% i 20,4%, respectivament). Tanmateix, el 22,2% dels accidents greus són caigudes de persones a diferent nivell i el 16,7% atrapaments per o entre objectes, accidents sense dubtes d'origen laboral.

Globalment, a Mataró el risc d'accidents és més baix respecte a la comarca i a Catalunya. No obstant, per sector d'activitat econòmica, la incidència a l'agricultura és superior a la de Catalunya mentre que a la construcció és superior tant a Catalunya com al Maresme. En relació a la grandària de les empreses, la incidència és major a mesura que les empreses són més grans, destacant l'increment experimentat per les empreses de més de 500 treballadors.

Moltes empreses, sobre tot les de menys de 6 treballadors, encara desconeixen la normativa de prevenció de riscos laborals i no han adoptat cap modalitat organitzativa (44,4% de la mostra). Molts empresaris opten inicialment per l'externalització total de la prevenció concertant el Servei de prevenció, sobre tot, amb les mútues. La figura del treballador designat és, amb freqüència, una modalitat complementària a la dotació d'un Servei de prevenció a la que opten les mitjanes i grans empreses quan tenen varis centres de treball.

Segons la mostra, a un 20,4% dels centres de treball no s'havia desenvolupat cap activitat preventiva en el moment de realitzar-se l'estudi. Els experts entrevistats manifesten que l'avaluació inicial de riscos, la formació en prevenció de riscos laborals i l'elaboració del pla d'emergència són les activitats més demandades pels empresaris.

Les activitats preventives de les empreses de treball temporal se centren bàsicament a les obligacions legals que la normativa específica estableix: informació dels riscos i del lloc de treball, formació i vigilància de la salut. No obstant, aquestes mesures no semblen ser suficientment específiques per assolir una prevenció efectiva.

Donades les característiques de l'estructura empresarial local, a priori, el 22,7% dels treballadors no disposen de Delegats de Prevenció i només 54 empreses (l'1,6% del total d'empreses locals) estan obligades a constituir un Comitè de Seguretat i Salut (empreses de 50 o més treballadors). Segons la mostra, el 41,4% dels centres de treball de 6 o més treballadors tenen algun Delegat de Prevenció i el 13% de les empreses manifesten comptar amb Comitè.

De l'informe es deriven una sèrie de conclusions entre les que destaquem les següents:

1. Els principals factors de risc es detecten a la indústria tèxtil, la construcció i el comerç i tenen el seu origen fonamentalment en l'estructura (espais reduïts, estat deficient de les eines, maquinaria obsoleta) i en les tasques (moviments repetitius i postures estàtiques).
2. El nombre d'accidents de treball amb baixa durant la jornada laboral s'està incrementant en els darrers anys i el risc de tenir un accident al sector de la construcció és superior a Mataró respecte la comarca i Catalunya.
3. Encara hi ha moltes empreses, especialment en les de menys de 6 treballadors, que desconeixen la normativa en prevenció de riscos laborals; en conseqüència, una proporció elevada d'empreses no ha adoptat cap modalitat d'organització i no ha realitzat cap activitat preventiva.

En base al diagnòstic de situació realitzat en aquest estudi recomanem diverses activitats entre les que destaquem les següents:

1. Oferir programes continuats d'informació i formació en prevenció de riscos laborals adreçats als gestors i assessors laborals, als petits i mitjans empresaris i als treballadors, i en els programes de formació ocupacional.
2. Dinamitzar l'adopció de modalitats organitzatives i la realització d'activitats preventives així com la participació institucional dels agents socials mitjançant la constitució d'un òrgan municipal específic.
3. Establir sistemes d'informació en salut laboral que permetin aprofundir en el coneixement dels riscos laborals i els efectes per a la salut.



# El teixit productiu de Mataró i la prevenció de riscos laborals

**Introducció**

## **2. Introducció.**

El treball constitueix una part essencial de l'activitat humana que és alhora font de salut i de malaltia. El treball realitzat en unes condicions de treball adequades, a més de proporcionar uns ingressos econòmics, facilita les relacions socials i l'autoestima del treballador, incrementant així la seva satisfacció i benestar i té, per tant, un efecte positiu sobre la salut. Tanmateix, unes condicions de treball deficientes poden provocar un efecte negatiu sobre la salut, ja sigui en forma de malalties, accidents i incapacitats. Sense dubte, són les conseqüències negatives de la relació treball i salut les que preocupen de manera especial en l'actualitat.<sup>1</sup>

La Llei 31/1995, de 8 de novembre, de Prevenció de Riscos Laborals<sup>2</sup> (LPRL) i el seu posterior desenvolupament legislatiu constitueix el nou marc legal de la salut i seguretat en el treball suposant un canvi essencial, des d'una situació anterior de protecció de la salut dels treballadors centrada en la indemnització i guarició de les lesions i malalties patides en ocasió del treball, a una nova estratègia basada fonamentalment en la prevenció entesa com *"el conjunto de actividades o medidas adoptadas o previstas en todas las fases de actividad de la empresa con el fin de evitar o disminuir los riesgos derivados del trabajo"* (art. 4.1).

No obstant això, actualment el coneixement sobre l'impacte de la normativa en matèria preventiva a les empreses és encara escàs i la integració de la prevenció s'ha de valorar com molt insuficient en general i especialment deficient a les petites empreses.<sup>3</sup>

Sensibles a aquesta situació, la Federació d'Associacions i Gremis de Mataró i Comarca, les organitzacions sindicals UGT i CCOO i l'Ajuntament de Mataró van acordar, en el marc del Pacte Local per a l'Ocupació, impulsar les mesures oportunes, d'acord amb la normativa actual, per a millorar la prevenció dels riscos laborals i fer front als accidents de treball, que comporten un alt cost sanitari i personal pels treballadors i les seves famílies i un alt cost econòmic per a les empreses i la societat.<sup>4</sup>

Aquest estudi representa una iniciativa pionera en el nostre medi, ja que es tracta del primer estudi dins l'estat espanyol que ha permès una aproximació a la situació global de la salut i de la organització preventiva laboral en una ciutat.

L'informe representa un primer pas en el coneixement i avaluació de la situació existent a Mataró que s'ha d'entendre com el començament de la planificació i avaluació dels programes i intervencions preventives. Així, els resultats d'aquest informe han de ser una eina que permeti aproximar-nos als danys i els factors de risc sobre els que s'ha d'articular la gestió diària de la prevenció.

# El teixit productiu de Mataró i la prevenció de riscos laborals

Objectius

### **3. Objectius.**

La finalitat general d'aquest estudi és descriure la situació preventiva actual a les empreses de Mataró i determinar les mesures necessàries per a posar en marxa una política local de prevenció de riscos laborals efectiva.

Els objectius específics són sis:

- a) *Identificar* els factors de risc per a la salut dels treballadors més comuns presents al teixit empresarial de Mataró.
- b) *Detectar* els sectors amb major incidència d'exposició a riscos laborals.
- c) *Descriure* els danys a la salut que pateixen els treballadors a Mataró.
- d) *Identificar* les activitats preventives bàsiques desenvolupades pels empresaris locals.
- e) *Definir* les mesures en prevenció de riscos laborals necessaris i adequats a les especificitats dels sectors més representatius de Mataró.
- f) *Proposar* recomanacions que permetin avançar en la millora de la prevenció de riscos laborals al territori.

# El teixit productiu de Mataró i la prevenció de riscos laborals

Participants i mètodes

## ***4. Participants i mètodes.***

### ***4.1. Població d'estudi.***

L'àmbit d'estudi va ser el municipi de Mataró on s'ubicaven, al desembre de 1999, 3.780 empreses i on treballaven 26.257 treballadors<sup>5</sup>. La població d'estudi va ser constituïda per les empreses actives que cotitzaven a la Seguretat Social en el moment de realitzar-se la recollida de dades.

El disseny de l'estudi va ser de tipus transversal i les dades es van recollir entre octubre de 2000 i gener de 2001 mitjançant tres fonts d'informació diferents: a) recopilació de dades secundàries socio-econòmiques, laborals i sanitàries, b) entrevistes en profunditat amb informadors clau i c) una enquesta mitjançant l'administració de dos qüestionaris pel mètode de l'entrevista a diferents empreses.

Es van entrevistar 10 experts de diferents camps d'intervenció: organitzacions sindicals (1 tècnic d'UGT) i empresarials (1 tècnic de CETEMMSA), administració pública (1 tècnic de l'Administració local i 3 inspectors de treball) i professionals de les mútues (3 tècnics de prevenció i 1 director de delegació) que van participar (ASEPEYO, FREMAP i UMI). No obstant, el representant sindical i el de l'Ajuntament feia poc que treballaven a Mataró i van manifestar el seu desconeixement de l'objecte d'estudi, per la qual cosa l'informe no recull els seus comentaris.

A l'enquesta van participar, per una banda, 15 directors d'empreses de treball temporal que van participar en l'estudi (taxa de resposta del 93,8%) i, per l'altra, 54 responsables d'empreses o centres de treball locals (taxa de resposta del 60,7%). D'aquests darrers, el 46,3% (n=25) dels enquestats eren microempreses (menys de 6 treballadors), front al 37% (n=20) de petita empresa (6 a 50 treballadors) i el 16,7% (n=9) d'empreses de més de 50 treballadors. El 27,8% (n=15) de les empreses participants eren del sector tèxtil i confecció, el 5,6% (n=3) eren promotors d'obres, el 29,6% (n=16) eren comerços al detall, el 20,4% (n=11) eren bars i restaurants i el 16,7% (n=9) eren d'altres serveis.

La participació en les entrevistes i l'administració de qüestionaris va ser voluntària i es va basar en la informació detallada dels objectius del programa, mitjançant una carta (veure l'Annex 1) dirigida a cadascun dels responsables en la que es va demanar la seva participació. La confidencialitat i seguretat de la informació ha estat protegida en totes les fases de l'estudi mitjançant: a) l'anonimització de les dades, de manera que s'impedeixi la identificació de l'empresa, i b) l'anàlisi agregat de les dades, de manera que no es pugui identificar a cap empresa individualment.

## **4.2. Instruments.**

### **4.2.1 Recopilació de dades secundaries.**

Es va realitzar una revisió bibliogràfica i recopilació de dades secundaries durant el període comprès entre 1997 i 1999 amb l'objectiu d'assolir un marc conceptual adequat per l'objecte d'estudi. Així, es van analitzar les dades sobre l'Impost d'Activitats Econòmiques i Seguretat Social i les bases de dades d'empreses facilitades per l'Institut Municipal de Promoció Econòmica de Mataró (IMPEM); els Informes de Conjuntura Econòmica de Mataró números 5 a 8; el *Boletín de Estadísticas Laborales*, l'*Encuesta de Coyuntura Laboral* del tercer trimestre de 2000 i els *Anuarios de Estadísticas Laborales y Sociales* de 1998 i 1999 del *Ministerio de Trabajo y Asuntos Sociales*; el *web* de la base de dades de sinistralitat laboral del Departament de Treball (<http://www.gencat.es/stat-treb/sinistra.htm>), i la *IV Encuesta Nacional de Condiciones de Trabajo* de l'*Instituto Nacional de Seguridad e Higiene en el Trabajo*.

### **4.2.2. Entrevistes en profunditat.**

L'entrevista en profunditat amb persones que tenen un bon coneixement de la realitat objecte d'estudi pretén conèixer les seves impressions i idees sobre un determinat tema. En aquest estudi era interessant conèixer l'opinió d'alguns experts relacionats amb la prevenció de riscos laborals, sobre l'estat actual de la gestió de la prevenció a Mataró.

Les entrevistes van ser dirigides per la mateixa persona, un tècnic en prevenció de riscos laborals amb formació específica en realització d'enquestes.



Els objectius específics de les entrevistes van ser:

- Identificar els factors de risc més habituals i els sectors amb major exposició.
- Contrastar els efectes negatius sobre la salut, en concret accidents laborals i malalties relacionades amb el treball.
- Valorar les activitats preventives bàsiques desenvolupades pels empresaris locals.
- Identificar les modalitats d'organització de l'activitat preventiva adoptades pels empresaris locals.

Prèviament a cada entrevista es va enviar els punts de discussió a cada entrevistat a que disposessin de temps per a reflexionar sobre els continguts. Les entrevistes es van gravar en cinta magnetofònica i es van transcriure per a facilitar el seu posterior anàlisi.

#### ***4.2.3. Administració de qüestionaris.***

Es van utilitzar dos qüestionaris dissenyats específicament per aquest estudi que van ser administrats pel mètode d'entrevista. El primer (*Qüestionari específic d'Empreses de Treball Temporal* o Qüestionari ETT) es va aplicar als directors de les delegacions de les empreses de treball temporal que cedeixen treballadors a la ciutat. El segon (*Qüestionari de Prevenció de Riscos Laborals* o Qüestionari PRL) es va aplicar als responsables d'una mostra d'empreses locals.

El Qüestionari ETT (veure l'Annex 2) està format per 10 ítems de resposta múltiple i té com principal objectiu recollir les principals característiques de la cessió de treballadors (activitat econòmica, grandària i ubicació de les empreses usuàries i durada de la cessió), el volum de treballadors cedits, les modalitats d'organització (assumpció personal, designació de treballadors o constitució de Serveis de prevenció), les activitats preventives bàsiques desenvolupades per aquestes empreses (formació, vigilància de la salut, coordinació d'activitats preventives, investigació d'accidents i mesures de protecció per col·lectius especialment sensibles), i les vies de participació dels agents socials (elecció de Delegats de Prevenció i constitució de Comitè de Seguretat i Salut).

Per la seva part, el Qüestionari PRL (veure l'Annex 3) està format per 16 ítems i permet recollir informació sobre el tipus d'empresa (any de constitució, activitat econòmica, productes i grandària), característiques de la plantilla (gènere, edat, antiguitat, relació laboral, formació, ocupació i subcontractació de treballadors), els factors de risc i els problemes de salut més significatius a l'empresa, la modalitat d'organització preventiva (assumpció personal, designació de treballadors o constitució de Serveis de prevenció), les activitats preventives bàsiques (avaluacions de riscos, formació, vigilància de la salut, mesures d'emergència, investigació d'accidents, procediments de treball, adquisicions de nous equips i materials, coordinació d'activitats preventives i protecció de col·lectius especialment sensibles) i les vies de participació dels treballadors (elecció de Delegats de Prevenció, constitució de Comitè de Seguretat i Salut i negociació col·lectiva).

#### ***4.3. Anàlisi de dades.***

Es va realitzar un estudi estadístic descriptiu de les principals variables mitjançant la presentació de les dades bàsiques en figures i taules. A l'informe es mostren els resultats més rellevants, mentre que les dades completes poden consultar-se a l'Annex 4.

En primer lloc s'ha descrit el teixit productiu de Mataró. A continuació s'han descrit les condicions de treball i els factors de risc més rellevants a les empreses mataronines. En tercer lloc, s'han tractat les dades d'accidents i malalties professionals, comparant les dades de Mataró amb les de Catalunya i, finalment, s'han senyalat les característiques dels recursos preventius existents a les empreses locals.

A partir d'aquestes dades, l'equip d'investigació ha establert les conclusions i ha proposat les recomanacions més adients, mitjançant un procediment de consens entre els seus membres.

# El teixit productiu de Mataró i la prevenció de riscos laborals

**Resultats**

## **5. Resultats.**

### **5.1. Teixit empresarial i mercat laboral.**

#### **5.1.1. Activitat i estructura empresarial.**

Mataró és la capital de la comarca del Maresme, una comarca amb una estructura productiva diversificada i consolidada, formada per trenta municipis que presenten un aprofitament màxim de la seva superfície, degut a les seves importants infraestructures i a una activitat econòmica notable.

El subsistema urbà de Mataró inclou 10 municipis definits segons un criteri de mobilitat laboral: Mataró, Argentona, Cabrera de Mar, Cabrils, Caldes d'Estrac, Dosrius, Òrrius, Sant Andreu de Llavaneres, Sant Vicenç de Montalt i Vilassar de Mar. Mataró representa aproximadament, respecte del conjunt d'aquest subsistema, un 70% dels assalariats.<sup>6</sup>

El terme municipal de Mataró compta amb una superfície de 22,5 Km<sup>2</sup> on al 1996 residien 102.018 habitants. El 33,9% dels habitants constituïen la població ocupada de la ciutat composta en un 64,2% per homes. El 44,3% dels ocupats tenien menys de 35 anys, mentre que el 47,2% treballaven als serveis i el 43,4% a la indústria (taula 1, Annex 4).

Com s'aprecia a la taula 1, els registres relatius al nombre d'empreses i al nombre de treballadors assalariats, assenyalen un increment sostingut de l'activitat productiva de la ciutat durant el període d'estudi. Així, al desembre de 1999 es van superar els 26.000 assalariats amb una taxa de creixement del 12,1% respecte de l'any anterior, la taxa més elevada des de 1996. Aquest creixement dels assalariats, molt per sobre del creixement de les empreses, suposa un augment en la dimensió mitjana de les empreses mataronines, que al final del període se situa en 7 treballadors per empresa.

**Taula 1. Evolució del nombre d'assalariats i empreses, segons l'àmbit territorial. 1997-1999.**

Àmbit territorial	Any		
	1997	1998	1999
<b>Catalunya</b>			
Nº d'assalariats	1.857.480	1.981.904	2.115.837
Increment anual (%)	-	6,70	6,76
Nº d'empreses	237.988	244.514	238.630
Increment anual (%)	-	2,74	-2,41
Assalariats per empresa	7,80	8,11	8,87
<b>Maresme</b>			
Nº d'assalariats	58.063	62.822	69.629
Increment anual (%)	-	8,20	10,84
Nº d'empreses	10.796	11.294	11.171
Increment anual (%)	-	4,61	-1,09
Assalariats per empresa	5,38	5,56	6,23
<b>Mataró</b>			
Nº d'assalariats	21.874	23.434	26.257
Increment anual (%)	-	7,13	12,05
Nº d'empreses	3.604	3.764	3.780
Increment anual (%)	-	4,44	0,43
Assalariats per empresa	6,07	6,23	6,95

Dades a desembre de cada any

Elaboració pròpia a partir de dades dels Informes de Conjuntura Econòmica de Mataró nº 6, 7 i 8.

A la resta d'àmbits territorials de referència també s'observen creixements continuats del nombre d'assalariats i de la plantilla mitjana de les empreses, en part provocat per la disminució en el nombre de centres de cotització. No obstant, el creixement assolit al 1999 per Mataró és superior a l'assolit a la resta d'àmbits territorials en el nombre d'assalariats, mentre que manté amb una minsa millora el nombre d'empreses. Tot i aquest creixement, el nombre d'assalariats per empresa de Mataró continua per sota del de Catalunya, amb dos treballadors menys.

En el període d'estudi es va produir una concentració creixent d'assalariats en les empreses que tenen entre 6 i 50 treballadors. Ha estat en les empreses més petites (menys de 6 treballadors assalariats) on s'ha produït una lleugera disminució, on s'ha passat d'acumular el 25,3% d'assalariats al desembre de 1997 a acumular-ne el 21,9% al desembre de 1999. També en les empreses de més de 250 treballadors s'ha produït una pèrdua de pes, però que ha estat més minsa (taula 2, Annex 4).

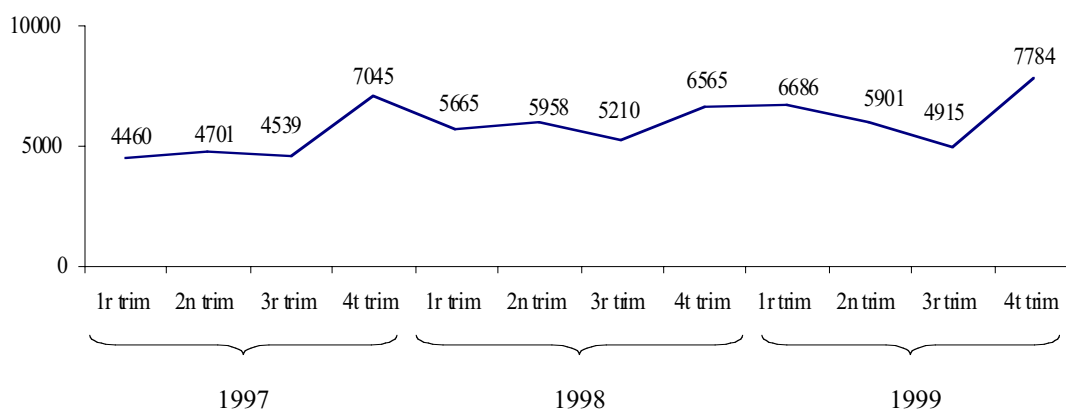
Al desembre de 1999, el 36,8% dels assalariats de Mataró treballen a la indústria manufacturera. Aquest subsector, conjuntament amb el de la construcció i el del comerç, abasta el 64,7% del total d'assalariats i el 69,3% de les empreses de Mataró. Aquests valors són consistents durant la totalitat del període (taula 3, Annex 4).

La indústria manufacturera de la ciutat es caracteritza per la seva especialització en el sector tèxtil del gènere de punt.<sup>7</sup> Al desembre de 1999 el 68,5% dels assalariats industrials i el 25,2% dels assalariats de la ciutat es dedicaven a aquesta activitat (taula 4, Annex 4), fet que confereix a la producció de Mataró un marcat caràcter industrial amb petites unitats productives.

### 5.1.2. Contractació.

L'increment sostingut de l'activitat productiva de la ciutat que hem assenyalat, s'ha traduït en una destacable creació d'ocupació. Des de 1994, any rera any el nombre de contractes registrats<sup>1</sup> ha estat superior, però és a partir de 1997, any d'entrada en vigor de la reforma laboral, quan el creixement és més evident (figura 1). Així, al 1997 es van signar 20.745 contractes; al 1998 van ser 23.398, un 11,3% més que els signats l'any anterior; i al 1999 el nombre de contractes signats se situa en 25.286, un 7,6% més que l'any anterior i un 18% més que els signats l'any 1997 (taula 5, Annex 4).

**Figura 1. Evolució del nombre de contractes registrats, segons el trimestre. Mataró, 1997-1999.**



<sup>1</sup> Inclou els municipis de Mataró, Argentona i Cabrera de Mar.

A més de créixer en el nombre de contractes registrats, la reforma laboral de 1997 també ha tingut efectes en la tipologia de les contractacions. Així, a Mataró, mentre que la contractació indefinida ha guanyat pes (creixement del 43,1% en el període), la contractació temporal de durada determinada ha passat de representar un 90,5% de tots els contractes signats al 1997 a representar-ne el 86,3% al 1999. És a dir, s'ha produït una reducció de la taxa de temporalitat en la contractació, malgrat que la diferència entre contractes temporals i indefinits continua sent molt gran en favor dels primers.

Pel que fa al perfil de la contractació, des del quart trimestre de 1998, el percentatge d'homes i dones contractades s'ha anat equiparant fins que al 1999 el 49,98% dels contractes registrats van ser signats per dones (12 contractes menys que els homes). Tot i que ambdós gèneres han experimentat un augment respecte el 1997, cal destacar l'experimentat per les dones amb un 28,4% més de contractes signats que a l'inici del període d'estudi (taula 5, Annex 4).

Per trams d'edat, s'observa una certa estabilitat per a tots els grups, però l'any 1999 guanyen representació sobre el total de la contractació els contractes signats pels majors de 25 anys, sobre tot els signats pels majors de 45 anys que han experimentat un creixement, respecte de 1997, del 27% (taula 5, Annex 4).

Pel que fa als sectors, el fort impuls que s'ha produït en la construcció s'ha vist reflexat en un creixement continuat dels contractes registrats en aquest sector i en una pèrdua de representativitat als serveis. D'aquesta manera, al 1999 la construcció va registrar un 38,9% més de contractes que al 1997, front al creixement del 13,9% que presenten els serveis. Tot i això, cal no oblidar que el sector serveis és el que acumula més contractes, seguit de la indústria amb el 66,2% i el 20,9% del total al 1999, respectivament (taula 5, Annex 4).

#### *5.1.2.1. Contractació temporal mitjançant empreses de treball temporal.*

D'acord amb la Llei 14/1994, d'1 de juny, d'Empreses de Treball Temporal,<sup>8</sup> una ETT és l'empresa amb autorització administrativa dedicada a cedir, amb caràcter temporal, a una altra empresa usuària treballadors contractats per ella. Un estudi recent de CCOO<sup>9</sup> valora en un 15% el pes de la contractació temporal realitzada per ETT respecte a la contractació temporal en general. En tot el període d'estudi (d'agost de 1998 a juny de 2000) aquest percentatge no ha estat mai per sota del 14%.

Des de l'aparició d'aquesta Llei i fins al 1998, l'activitat d'aquest tipus de societats ha crescut de manera continuada en nombre d'empreses i en volum de contractació. No obstant, des de febrer del 1999 el nombre d'empreses ha anat disminuint degut a la saturació del mercat, els processos de fusions i adquisicions i el cessament d'activitats d'algunes empreses que no han pogut adaptar-se a la normativa.<sup>10</sup>

Segons dades del Ministerio de Trabajo<sup>11</sup>, a 30 de juny de 2000, hi havia a Espanya 386 empreses d'aquestes característiques. Tot i el gran nombre d'empreses, el sector es caracteritza per la concentració, ja que el 70% del negoci es reparteix entre només set societats:<sup>10</sup> Adecco, Alta Gestión, Vedior, Manpower Team, People, Flexiplan i Umano.

A Catalunya, una de les comunitats autònomes on es concentra el major nombre d'empreses<sup>12</sup> i delegacions,<sup>10</sup> hi havia al 1999 al voltant de 135 empreses i 510 delegacions. Barcelona és la província catalana on es concentren més empreses de treball temporal (taula 6, Annex 4). En el moment d'iniciar-se l'estudi al novembre de 2000, a Mataró operaven 16 empreses de treball temporal (taula 7, Annex 4).

Observem que la majoria d'empreses de treball temporal cedien treballadors a empreses usuàries que pertanyien a la indústria tèxtil, confecció i pelleteria (86,7% de les ETT), la indústria metal·lúrgica (86,7%) i la indústria química (53,3%), que tenien entre 6 i 50 treballadors en plantilla (66,7%) o entre 50 i 250 (46,7%) i que estaven ubicades al polígon industrial del Pla d'en Boet I (86,7%) i de Mata-Rocafonda (60%) (taula 8, Annex 4).



Les empreses de Mataró que fan servir treball temporal tenen en plantilla mensualment entre 650 i 1000 treballadors mitjançant ETT. Sis de les empreses de treball temporal cedien mensualment entre 51 i 100 treballadors (40%) i tres superaven els 100 treballadors (20%) (Taula 8, Annex 4).

Varis dels directors entrevistats van comentar que *actualment les empreses usuàries fan servir la contractació mitjançant empreses de treball temporal per a processos de selecció*. Per això quan observem la durada dels contractes, s'aprecia que gairebé la meitat de la mostra (46,7% de les ETT) presenta contractes de durades compreses entre un i sis mesos, si bé és cert que contractes més curts, d'entre una setmana i un mes, són també dels més habituals entre una part significativa (40%) de les empreses de treball temporal ubicades a Mataró.

## **5.2. Factors de risc presents a les empreses mataronines.**

Segons la LPRL s'entén per condició de treball qualsevol "*característica del trabajo que pueda tener una influencia significativa en la generación de riesgos para la seguridad y la salud del trabajador*" (art. 4.7).

Així, i des d'un punt de vista pràctic com l'adoptat per la LPRL, un factor de risc laboral és aquella condició de treball que pot tenir una relació negativa sobre la salut.<sup>13</sup> És a dir, un factor de risc és qualsevol objecte, agent o característica de la tasca o de l'organització del treball que pot contribuir a provocar un accident de treball, agreujar les seves conseqüències o provocar, a llarg termini, danys a la salut dels treballadors.<sup>14</sup>

La taula 2 recull la identificació dels riscos del treball més habituals dins de les empreses mataronines realitzada pels experts consultats. Els especialistes van identificar en varies ocasions els mateixos riscos com a significatius del teixit productiu local, destacant dos grans grups: els riscos que es lliguen a l'estructura i els relacionats amb les tasques.

**Taula 2. Relació dels principals factors de risc identificats pels experts consultats, segons el sector d'activitat econòmica per origen del risc.**

Origen del risc	Indústria			
	Tèxtil	Resta	Construcció	Serveis
<b>Riscos derivats de l'estructura</b>				
Deficiències de disseny dels locals	++	++	-	++
Espais reduïts	+++	++	-	-
Instal·lacions antigues	+++	+	-	-
Desnivells	-	-	+++	-
Manca d'espai de treball	++	+++	++	+++
Manca d'ordre i neteja	+	++	++	+
Superfícies de trànsit irregular	+	++	+++	-
Elements mòbils de les màquines	++	+++	+	-
Existència de maquinaria obsoleta	+++	+++	-	-
Estat deficient d'eines manuals	+++	+++	+++	+
Mobiliari inadequat	+	+	-	++
<b>Riscos derivats dels productes i substàncies</b>				
Emmagatzematge de productes químics inadequat	+++	++	-	-
Exposició a productes tòxics	+++	+++	+++	+
Transvasament de productes químics sense protecció	++	++	-	-
Utilització de productes químics sense etiquetar	++	++	-	+
Utilització de productes inflamables	+++	+++	-	+
Presència de combustible sòlid	+++	++	-	++
<b>Riscos derivats de les condicions ambientals</b>				
Emanació de producte químic	++	+	-	-
Exposició a pols d'origen químic	+++	+	-	-
Generació excessiva de pols	+++	+	+++	+
Exposició a pressió acústica indeterminada o soroll	++	++	++	+
Exposició a vibracions	+	+	+	-
<b>Riscos derivats de les tasques</b>				
Manipulació manual de càrregues	++	++	+++	+
Moviments repetitius	+++	+++	+++	++
Postures estàtiques	+++	+++	++	+++
Manca d'elements de l'equip de treball amb PVD	++	++	++	++
<b>Riscos derivats de l'organització del treball</b>				
Organització del treball en torns	++	+++	-	+++
Durada de la jornada de treball superior a 8 hores	+++	++	+	++
Treballs amb poca projecció professional	+++	+++	+	++

Font: Entrevistes en profunditat

- *Nul·la* + *Baixa* ++ *Moderada* +++ *Alta*

Entre els primers destaquen els següents: els desnivells i les superfícies de trànsit irregular a la construcció, i l'existència de maquinaria obsoleta i d'elements mòbils de les màquines (politges, engranatges, ganivetes de serres, etc.) a la indústria, amb l'agreujant de la manca de mesures de protecció per aquests riscos. Entre els segons, destaquen la manipulació manual de càrregues i els moviments repetitius, afectant a tots els sectors productius.

A partir de la informació actualment disponible, s'ha valorat la importància relativa dels principals riscos identificats utilitzant el criteri de la freqüència d'exposició al risc. En aquest cas, podem destacar-ne els següents: la manca d'espai de treball, el manteniment de postures estàtiques, la realització de moviments repetitius freqüents, l'estat deficient de les eines manuals i l'exposició a productes tòxics.

Aquests resultats coincideixen força amb la *IV Encuesta Nacional de Condiciones de Trabajo*<sup>15</sup> (ENCT), segons la qual el 34,1% dels treballadors està exposat a moviments repetitius, sobre tot a la construcció (38,2%) i la indústria (37,6%), on destaca l'exposició referida pels treballadors de la indústria manufacturera (41,6%). Igualment destaca l'exposició a agents químics (27%): el 19,7% dels treballadors inhala pols, fums, gasos o vapors nocius i tòxics, sobre tot a la construcció (35,7%) i la indústria (34,3%), on, com abans, destaquen els treballadors de la indústria manufacturera (45,5%). A més, el 17,1% dels entrevistats manipula productes nocius o tòxics, sobre tot a la indústria (27,1%) i en concret, la química (37,7%).

A la taula 3, observem que els enquestats del tèxtil identifiquen la manipulació manual de càrregues, el treball monòton i rutinari amb poca varietat de tasques i el nivell de soroll elevat com els principals factors de risc. Les empreses promotores d'obres enquestades assenyalen que els desnivells i forats no senyalitzats i/o no protegits, la utilització de productes i/o substàncies tòxiques i/o inflamables, la temperatura inadequada, la pols a l'ambient, la manipulació manual de càrregues, el manteniment de postures forçades, el ritme de treball elevat i el treball monòton, són els riscos més habituals a la seva branca d'activitat. Per la seva part, els participants del comerç al detall i la restauració destaquen la manca d'espai o la distribució inadequada de l'equipament, la utilització de productes i/o substàncies tòxiques i el manteniment de postures estàtiques.

**Taula 3. Relació dels principals factors de risc identificats per les empreses enquestades, segons el sector d'activitat econòmica per origen del risc.**

Origen del risc	Promoció Comerç Bars i Altres				
	Tèxtil	d'obres	al detall	Rest.	serveis
<b>Riscos derivats de l'estructura</b>					
Manca d'espai o distribució inadequada de l'equipament	-	-	+++	+++	+
Desnivells no senyalitzats i/o no protegits	-	+++	-	-	-
Terres relliscosos	-	-	-	-	-
Finestres no practicables	-	+++	-	-	-
Forats no protegits	-	+++	-	-	-
Escals poc estables	-	-	-	-	-
Maquines no protegides	-	-	-	-	+
<b>Riscos derivats dels productes i substàncies</b>					
Utilització de productes i/o substàncies tòxiques	-	+++	+++	+++	++
Utilització de productes i/o substàncies inflamables	-	+++	+	-	++
<b>Riscos derivats de les condicions ambientals</b>					
Presència de fums, gasos, vapors o aerosols	-	-	+	++	+
Temperatura inadequada	-	+++	+	++	+++
Soroll molt elevat o molest per a la comunicació oral	++	-	+	-	-
Pols en l'ambient	-	+++	+	-	++
<b>Riscos derivats de les tasques</b>					
Realització d'activitats que requereixen d'esforç físic	+	-	-	+	-
Manipulació manual de càrregues de més de 3 Kg	+++	+++	++	-	-
Manteniment de postures estàtiques	+	-	+++	++	+
Manteniment de postures forçades	-	+++	-	-	+
Realització de moviments repetitius freqüents	-	-	-	-	-
Pantalles de Visualització de Dades (PVD)	-	-	-	-	+
<b>Riscos derivats de l'organització del treball</b>					
Jornada de treball superior a les 8 hores diàries	-	-	++	-	++
Treball organitzat en torns rotatius	-	-	-	-	-
Ritme de treball elevat	-	+++	-	-	-
Treball monòton, rutinari, amb poca varietat de tasques	+++	+++	+	-	-

Font: Qüestionari PRL

- De 0 a 10%    + D'11 a 20%    ++ De 21 a 30%    +++ Més del 31%

Tanmateix, no podem obviar que una part de l'activitat econòmica que no s'ha pogut valorar es realitza al marge de la legalitat amb un grau d'indefensió i de desconeixement dels riscos que augmenta la gravetat de la situació. És per això, que el treball submergit comporta majors riscos, ja que no s'exerceix cap control sobre les condicions de treball i les llargues jornades laborals augmenten l'exposició. A més, quan es realitza al propi domicili, pot implicar la introducció del risc a la llar i l'exposició de tota la família.

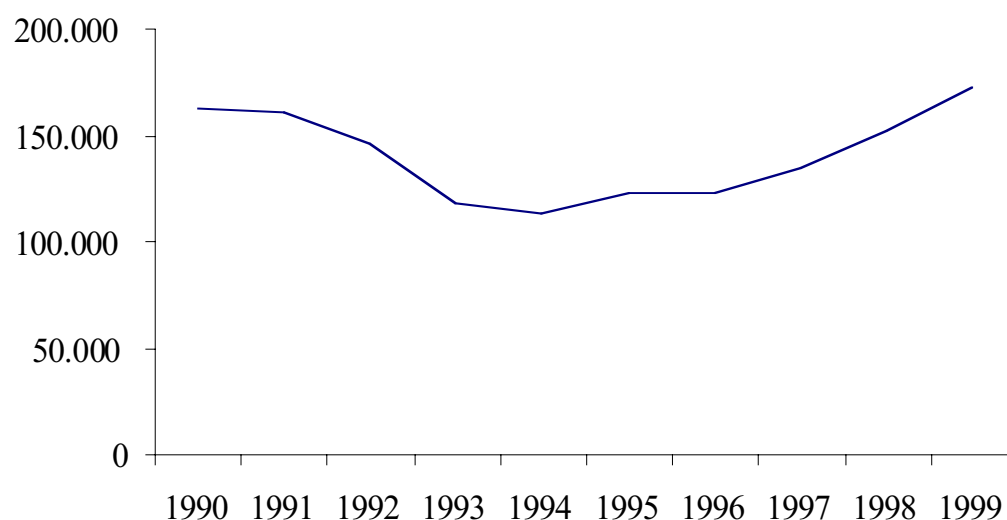
### 5.3. Efectes dels factors de risc sobre la salut.

La LPRL, al seu article 4.2, considera com a efectes negatius derivats del treball "*las enfermedades, patologías o lesiones sufridas con motivo u ocasión del trabajo*". D'aquesta manera, són danys derivats del treball tots els problemes de salut relacionats causalment amb les condicions de treball. És a dir, principalment, els accidents laborals i les malalties professionals, malgrat que hi ha també altres malalties relacionades amb el treball, però sobre les quals no tenim dades a Mataró.

#### 5.3.1. Accidents de treball.

Tot i disposar d'una legislació en salut laboral comparable a la d'altres països de la Unió Europea, el nivell d'accidents de l'Estat espanyol és un dels més elevats d'Europa.<sup>16</sup> A Catalunya, entre 1990 i 1999 es van produir 1.400.798 accidents de treball amb baixa durant la jornada laboral. Com s'observa a la figura 2, la distribució dels accidents durant el període és desigual. Si al 1990 es van produir 162.305 accidents, al 1994 amb 112.990 (reducció del 30,4%) trobem el punt més baix. Des de 1995 el creixement del nombre d'accidents ha estat continu, arribant al 1999 als 171.532 accidents.

**Figura 2. Evolució del nombre d'accidents de treball amb baixa produïts durant la jornada laboral a Catalunya. 1990-1999.**



Font: Ministerio de Trabajo y Asuntos Sociales. Boletín de Estadísticas Laborales.

Entre 1997 i 1999, període del que tenim dades a Mataró, a Catalunya es van produir 457.098 accidents de treball amb baixa durant la jornada laboral. El 98,86% van ser lleus, l'1,03% greus i el 0,11% mortals. Pel que respecta a la comarca, van tenir lloc 17.455 accidents dels quals el 99,19% van ser lleus, el 0,77% greus i el 0,04% mortals (taula 9, Annex 4).

Al municipi, segons les dades facilitades pel Centre de Seguretat i Condicions de Salut en el Treball del Departament de Treball (taula 4), es van produir 5.040 accidents de treball amb baixa durant la jornada laboral (28,9% dels registrats a la comarca) dels quals el 99,21% van ser lleus, el 0,71% van ser greus i el 0,08% van ser mortals. L'evolució dels accidents durant el trienni al municipi és creixent. Durant el 1998 es va produir un 20,1% més d'accidents que al 1997, mentre que al 1999 l'increment va ser menor amb un 10,7% més d'accidents respecte al 1998.

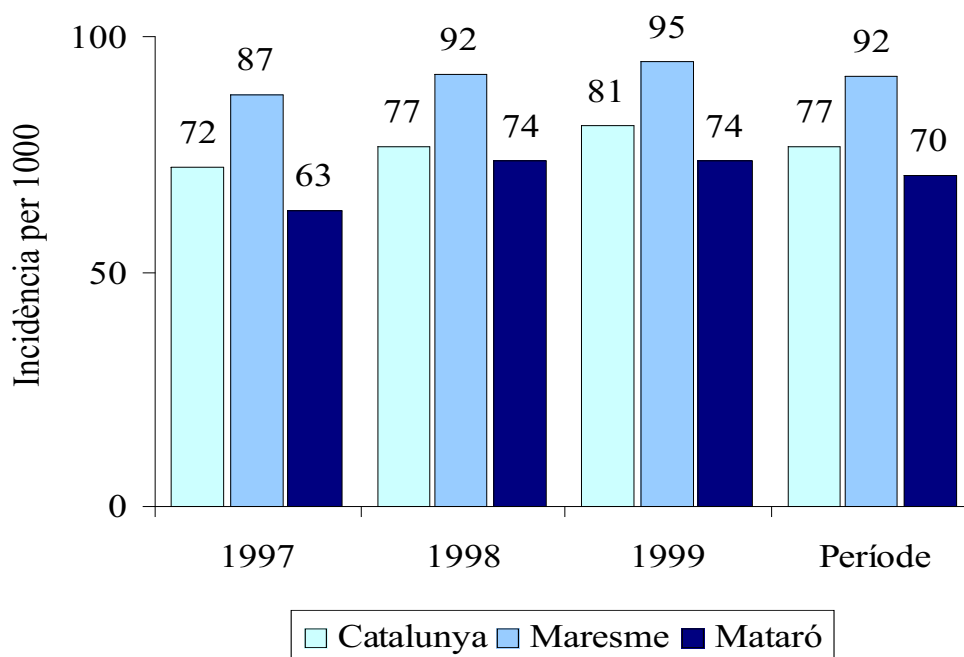
**Taula 4. Accidents de treball, segons la gravetat. Mataró, 1997-1999.**

Accidents	Any			Total
	1997	1998	1999	
Amb baixa durant la jornada laboral				
Lleus	1362	1718	1920	5000
Greus	14	9	13	36
Mortals	4	0	0	4
Amb baixa in itinere				
Lleus	103	114	148	365
Greus	5	3	4	12
Mortals	0	2	0	2
Total amb baixa				
Lleus	1465	1832	2068	5365
Greus	19	12	17	48
Mortals	4	2	0	6

Elaboració pròpia a partir de dades del Departament de Treball

Com s'observa a la figura 3, quan es considera el nombre de treballadors per cada àmbit territorial, el risc d'accidents és més elevat a la comarca, mentre que Mataró presenta la incidència més baixa. L'evolució durant el període és creixent als dos àmbits de referència, mentre que al municipi sembla estabilitzar-se en els dos darrers anys després d'experimentar el creixement més destacable al 1998 amb un increment del 17,5% respecte al 1997.

**Figura 3. Evolució de l'índex d'incidència (nombre d'accidents amb baixa que han tingut lloc durant la jornada de treball per cada 1000 treballadors assalariats), segons l'àmbit territorial. 1997-1999.**

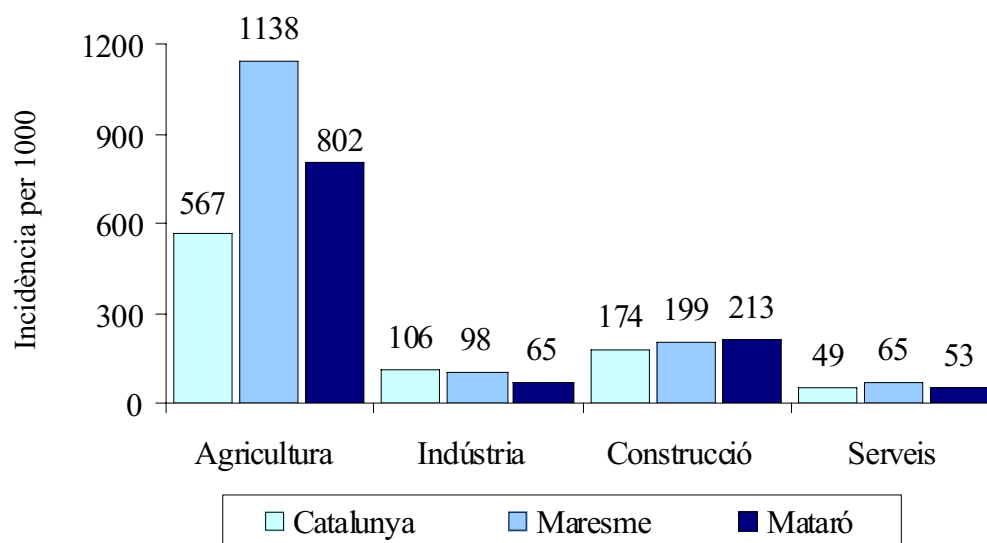


Elaboració pròpia a partir de dades del Departament de Treball i dels Informes de Conjuntura Econòmica de Mataró n° 6, 7 i 8.

A Mataró són la indústria i els serveis, els dos sectors amb més presència al territori, els que registren, òbviament, més accidents en valors absoluts (taula 10, Annex 4). Destaca la tendència creixent que presenten els serveis i, sobre tot, la construcció, on es van produir dos dels quatre accidents mortals durant la jornada laboral registrats en el període d'estudi.

Quan es calcula la incidència per sector d'activitat econòmica, com s'observa a la figura 4, el risc dels accidents és major al sector agrícola ja que 8 de cada 10 assalariats van patir un accident de treball durant el trienni. També destaca la incidència a la construcció essent superior, fins i tot, a l'observada a la comarca i a Catalunya durant el període. Aquests resultats, són extensibles a l'anàlisi any per any (figura 1, Annex 4).

**Figura 4. Índex d'incidència (nombre d'accidents amb baixa que han tingut lloc durant la jornada de treball per cada 1000 treballadors assalariats), segons l'àmbit territorial per sector d'activitat econòmica. 1997-1999.**



Elaboració pròpia a partir de dades del Departament de Treball i dels Informes de Conjuntura Econòmica de Mataró nº 6, 7 i 8.

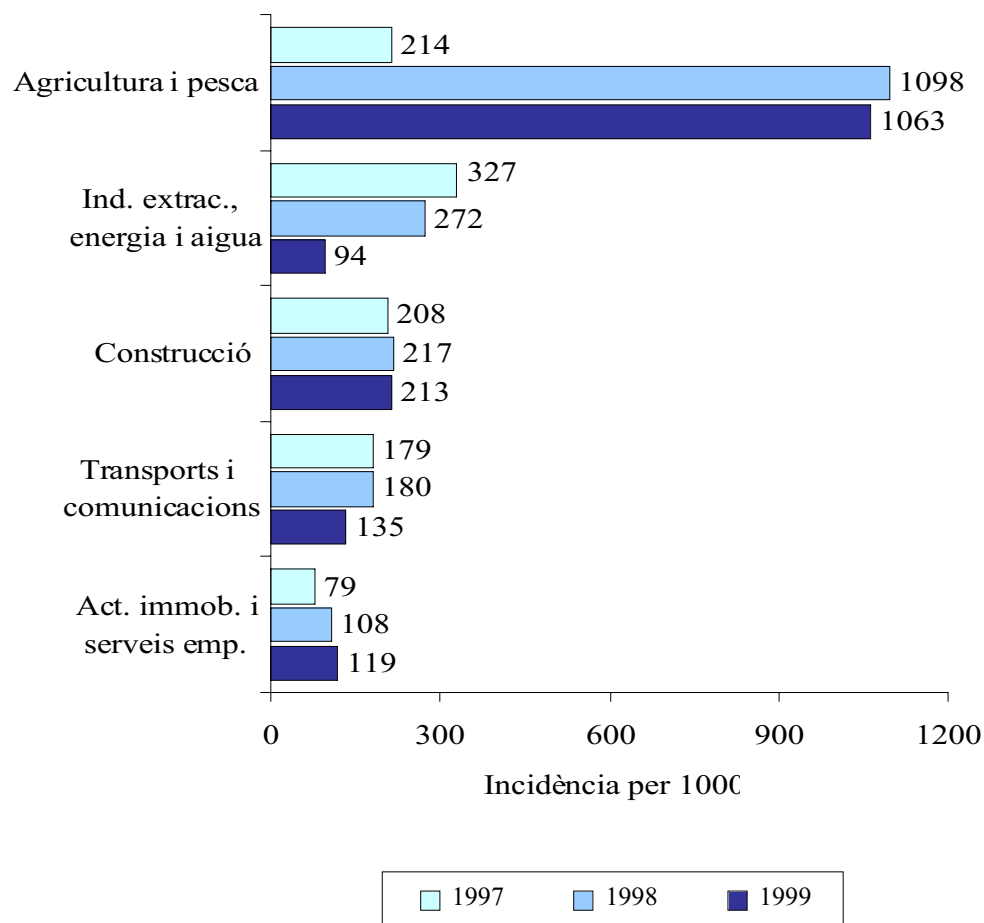
Per branques d'activitat econòmica, la indústria manufacturera (31,9% dels accidents lleus, 33,3% dels greus i 25% dels mortals) i la construcció (22,3% dels accidents lleus, 30,6% dels greus i 50% dels mortals) són les branques d'activitat amb un nombre d'accidents més alt al municipi. Destaquen també els accidents lleus registrats al comerç (14,3%), el mortal a la mediació financera (25%) i els greus registrats a les immobiliàries (19,4%).

En considerar el nombre de treballadors a cada branca (figura 5), observem que és a l'agricultura i la construcció on la incidència és més elevada. A més, cal destacar la branca de les indústries extractives, energia i aigua (231 accidentats de cada 1.000 assalariats) i del transport i comunicacions (163).

En una anàlisi anual, però, s'observa que a les dues branques d'activitat anteriors, la incidència s'ha anat reduint palatinament. Destaca, sobre tot, el cas de la indústria extractiva que ha passat de 327 accidents per cada 1000 assalariats al 1997 a tenir-ne 94 l'any 1999. En contraposició, les activitats immobiliàries han experimentat un increment continuat des de 1997, passant de 79 accidentats per cada 1000 assalariats a registrar-ne 119 al 1999 (taula 11, Annex 4).



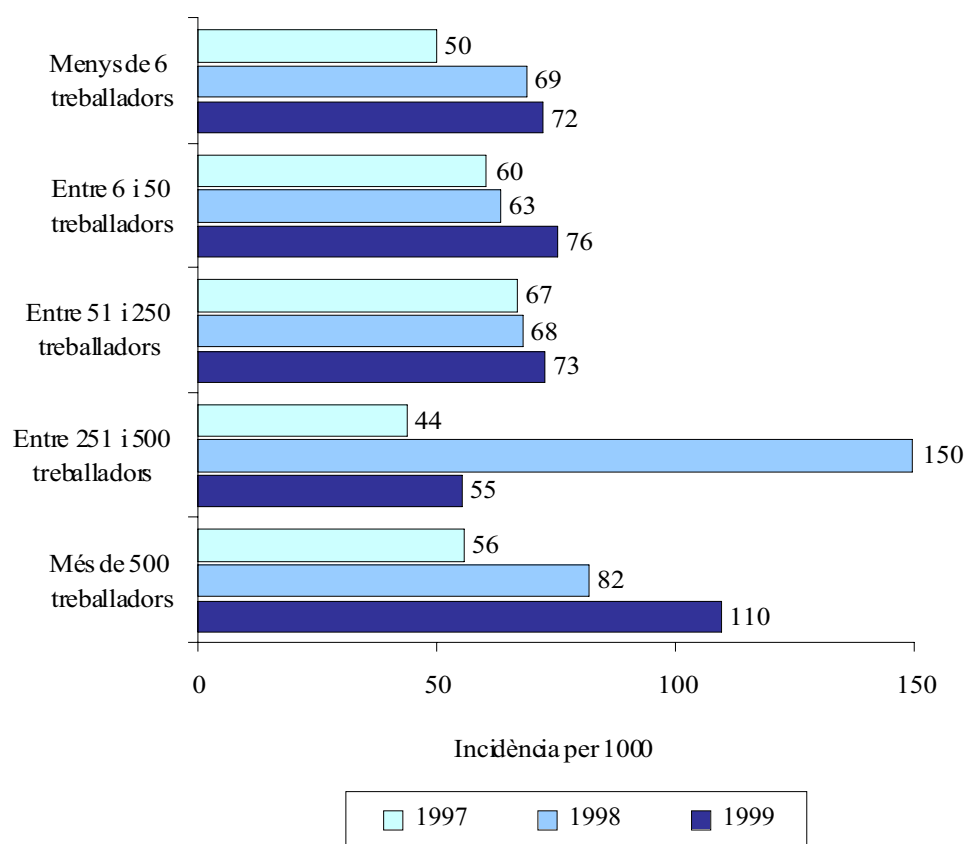
**Figura 5. Evolució de l'índex d'incidència (nombre d'accidents amb baixa que han tingut lloc durant la jornada de treball per cada 1000 treballadors assalariats) als subsectors d'activitat econòmica on el risc d'accident és més elevat. Mataró, 1997-1999.**



Elaboració pròpia a partir de dades del Departament de Treball i dels Informes de Conjuntura Econòmica de Mataró nº 6, 7 i 8.

Segons la grandària de les empreses (taula 10, Annex 4), el 44,7% dels accidents lleus, el 61,1% dels greus i el 50% dels mortals tenen lloc a empreses amb plantilles d'entre 6 i 50 treballadors (que representen el 23,5% de les empreses i el 49% dels assalariats de Mataró). No obstant, al trienni l'índex d'incidència és major a mesura que les empreses són més grans (taula 11, Annex 4). A l'anàlisi anual (figura 6) s'observa un augment del risc d'accidents en totes les categories. Aquest increment és més rellevant a les empreses de més de 500 treballadors. Cal assenyalar que la incidència observada l'any 1998 a les empreses d'entre 250 i 500 treballadors és elevada degut a que es va augmentar el nombre d'accidents i, sobretot, es va reduir a la meitat el nombre d'assalariats d'aquesta categoria.

**Figura 6. Índex d'incidència (nombre d'accidents amb baixa que han tingut lloc durant la jornada de treball per cada 1000 treballadors assalariats), segons la grandària de les empreses. Mataró, 1997-1999.**



Elaboració pròpia a partir de dades del Departament de Treball i dels Informes de Conjuntura Econòmica de Mataró n° 6, 7 i 8.

A Mataró, els sobreesforços i els cops per objectes o eines són els principals tipus d'accident (27% i 20,2%, respectivament). Tanmateix, el 22,2% dels accidents greus són caigudes de persones a diferent nivell i el 16,7% atrapaments per o entre objectes (taula 12, Annex 4). Els experts entrevistats coincideixen amb aquest resultat.

Els tipus de lesió més freqüents són les torçades, esquinços i distensions (30,8%) i les contusions i aixafaments (18,1%). En quant a la gravetat, destacar que el 50% dels accidents greus són fractures (taula 13, Annex 4).

En relació a les zones del cos on es concentren les lesions, són el cap (28,6%) i les mans (21,5%) on s'observen les freqüències més elevades. El 36,1% dels accidents greus afecten al cap i el 16,7% als braços. Aquests resultats s'observen també a l'anàlisi any per any (taula 13, Annex 4).

No obstant, les dades presentades no deixen de ser una aproximació, ja que no inclouen els accidents patits pels treballadors de l'economia informal ni pels treballadors autònoms, o dels règims especials o pels funcionaris. Molts d'aquests autònoms desenvolupen la seva tasca professional en dues de les branques amb major índex d'accidentalitat: la construcció i el transport. D'altra banda, les estadístiques s'elaboren en base a les dades recollides amb els impresos de notificació d'accident que tan sols contenen dades sobre l'inici del procés, però no sobre el seu desenvolupament, per la qual cosa se sospita que alguns accidents enregistrats com lleus són en realitat greus.<sup>17</sup>

### ***5.3.2. Malalties professionals.***

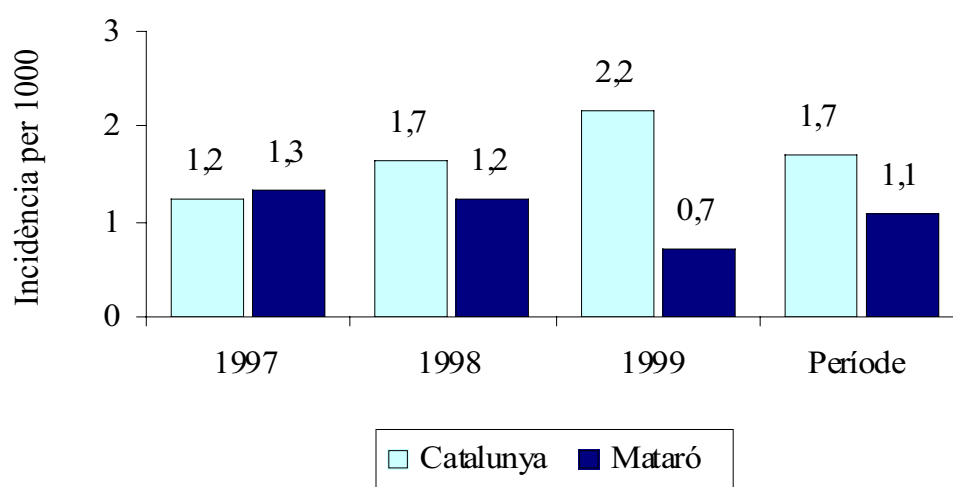
La principal diferència entre l'accident de treball i les malalties professionals és que el temps que transcorre entre l'exposició al factor de risc i l'aparició de l'efecte és molt curt en el cas de l'accident i més llarg en el cas d'aquestes malalties, anant des d'uns dies fins a varis anys, fet que dificulta el reconeixement de la relació causal.<sup>1</sup> Quan aquesta relació està reconeguda legalment,<sup>18</sup> parlem de malalties professionals que es poden classificar en un dels cinc grups següents: a) malalties provocades per agents químics, b) malalties provocades per agents biològics, c) malalties provocades per agents físics, d) malalties de la pell i e) malalties respiratòries no incloses als grups anteriors. Segons García-Gómez,<sup>19</sup> es declara com malaltia professional únicament al voltant del 10% de totes les malalties relacionades amb el treball.

Segons l'ENCT, una de cada cinc consultes mèdiques dels treballadors té relació amb problemes atribuïbles al treball, essent el mal d'esquena (20,4%) el motiu de consulta més freqüent. Els experts i 1 de cada 4 empresaris enquestats que van donar resposta a l'ítem dels problemes de salut (n=42), van assenyalar aquest com el principal problema de salut.

Segons les dades aportades pel Departament de Treball, a Mataró en el període 1997-1999 es van registrar 77 malalties professionals. A Catalunya pel mateix període van registrar-ne 71.495. L'anàlisi anual manifesta que mentre la Catalunya segueix una tendència creixent, a Mataró es redueix el nombre de comunicacions. En considerar el nombre de treballadors a cada àmbit territorial (figura 7), observem que, llevat del 1997, la incidència és menor a la ciutat que a l'àmbit català. Les dades disponibles no permeten aprofundir en l'anàlisi d'aquest efecte dels factors de risc sobre la salut.

Els experts entrevistats, opinen que es produeix un subregistre en el nombre de malalties professionals, i no que la seva incidència sigui baixa o es vagi reduint, ja que pot ser que una part d'aquestes malalties passen per la seguretat social com malalties comunes. En aquest sentit, Castejón et al.<sup>20</sup> han evidenciat que una proporció significativa dels episodis d'incapacitat temporal per malaltia comuna o accident no laboral (19,6%), estan relacionats amb les condicions de treball.

**Figura 7. Evolució de la incidència de les malalties professionals (nombre de malalties professionals amb baixa per cada 1000 treballadors assalariats), segons l'àmbit territorial. 1997-1999.**



Elaboració pròpia a partir de dades del Departament de Treball i dels Informes de Conjuntura Econòmica de Mataró n° 6, 7 i 8.

#### **5.4. Resposta preventiva a Mataró.**

Per a fer front a aquests problemes de salut causats pels factors de risc laboral, la LPRL ha establert l'obligació empresarial de protegir els treballadors dels riscos laborals. En compliment del deure de protecció, recollit a l'article 14, l'empresari ha de garantir la seguretat i la salut dels treballadors en tots els aspectes relacionats amb el treball. A tal efecte l'empresari ha de realitzar la prevenció de riscos laborals mitjançant la constitució d'una organització, amb la dotació dels mitjans i activitats necessaris per a la protecció de la seguretat i la salut dels treballadors.

#### **5.4.1. Modalitats d'organització preventiva.**

L'elecció d'una modalitat organitzativa de les activitats de prevenció a una empresa hauria de ser el resultat de l'anàlisi de diverses variables, entre les quals es troben la naturalesa dels riscos, la seva magnitud, la seva distribució en l'empresa, el nombre de treballadors exposats, la mida de la plantilla, el nombre i característiques dels centres de treball, i la seva cultura empresarial, tot això contant amb la participació i consulta dels treballadors. Així, doncs, l'elecció constitueix un dels continguts essencials de la planificació de l'activitat preventiva que tota empresa ha de desenvolupar i que ha de basar-se lògica i necessàriament en els resultats de l'avaluació de riscos presents a l'empresa.<sup>21</sup>

En qualsevol cas, els recursos humans i materials mínims per a organitzar la prevenció han estat definits al Reglament dels Serveis de Prevenció (RSP),<sup>22</sup> segons diferents models en funció de la mida de l'empresa i de que la seva activitat sigui o no considerada de risc,<sup>13</sup> segons l'annex I del RSP. Les modalitats previstes són: l'assumpció pel propi empresari, la designació de treballadors i la dotació de Serveis de prevenció, ja siguin propis o aliens. Segons l'ENCT, les modalitats presents a les empreses, per ordre de freqüència, són: el Servei de prevenció aliè (38,6%), l'assumpció personal per l'empresari de la funció preventiva (27,5%), la designació d'un o varis treballadors (15,6%) i el Servei de prevenció propi (7,2%). El predomini, però, d'una o altra modalitat preventiva varia en funció de la grandària de l'empresa.

Els experts entrevistats opinen que *són moltes les empreses, sobre tot a la petita empresa, que encara desconeixen la LPRL i que, per tant, no han adoptat cap modalitat organitzativa*. Les dades recollides a l'enquesta a les empreses indica que el 44,4% (n=24) dels participants no havien establert cap modalitat, essent més habitual aquesta resposta a les empreses de menys de 6 treballadors (taula 5). Si als que no havien adoptat cap modalitat s'afegeix els que desconeixien la seva existència a la seva empresa (5,6% de la mostra), el percentatge s'incrementa al 50% (n=27). A l'ENCT, s'assenyala que aquesta manca de dotació de recursos es dona en el 23,7% de les empreses. Els experts locals denuncien que *això és degut a una manca d'informació generalitzada i a que la petita empresa no es controla com la mitjana i gran empresa per les inspeccions de treball*.

Com és conegut, l'empresari pot assumir les activitats preventives quan l'empresa tingui menys de 6 treballadors, la seva activitat no sigui considerada de risc, i ell desenvolupi el seu treball habitual al centre de treball. Aquest supòsit no inclou la vigilància de la salut dels seus treballadors per la qual cosa haurà de contractar-la amb un Servei de prevenció aliè. No obstant, l'empresari també pot externalitzar el desenvolupament d'altres funcions com la higiene industrial, l'ergonomia i psicociologia o la seguretat en el treball.

Segons l'ENCT, el 33,2% de les empreses de menys de 6 treballadors opten per aquesta modalitat. Com veiem, pràcticament, el 75% de les empreses de Mataró són d'aquestes dimensions, per la qual cosa cabria esperar que la proporció d'empreses que opten per aquesta modalitat sigui molt elevada al territori. No obstant, com s'observa a la taula 5, només el 20% de les empreses enquestades d'aquestes característiques han establert aquesta fórmula com modalitat organitzativa.

**Taula 5. Modalitat d'organització de l'activitat preventiva adoptada pels empresaris enquestats (n=54), segons la grandària de l'empresa.**

Modalitat d'organització	6 o menys		De 6 a 50		Més de 50		Total	
	n	%	n	%	n	%	n	%
Assumpció per l'empresari	5	20,0	0	0,0	0	0,0	5	9,3
Designació de treballadors	2	8,0	3	15,0	1	11,1	6	11,1
Servei de prevenció	3	12,0	8	40,0	5	55,6	16	29,6
Cap modalitat	15	60,0	9	45,0	0	0,0	24	44,4
Desconeguda	0	0,0	0	0,0	3	33,3	3	5,6
<b>Total</b>	<b>25</b>	<b>100,0</b>	<b>20</b>	<b>100,0</b>	<b>9</b>	<b>100,0</b>	<b>54</b>	<b>100,0</b>

Font: Qüestionari PRL

Quan l'empresa tingui menys de 500 treballadors, o menys de 250 treballadors en el supòsit d'empreses considerades perilloses segons el RSP, l'empresari pot designar un o varis treballadors de la plantilla de l'empresa per a desenvolupar l'activitat preventiva. Els treballadors designats han de tenir capacitat i formació suficient, ser suficients en nombre i disposar del temps i mitjans precisos.

Segons els experts entrevistats, en moltes ocasions, *és una modalitat complementaria, a la dotació d'un Servei de prevenció, a la que opten les mitjanes i grans empreses quan tenen varis centres de treball.* A nivell general, és força habitual confondre aquesta modalitat organitzativa amb la figura del Delegat de Prevenció (representant dels treballadors en matèria preventiva) que tractarem més endavant.

A Mataró, només el 14,8% de la mostra ha optat per la designació de treballadors, un 11,1% com a modalitat única i un 3,7% com a modalitat complementaria d'un Servei de prevenció. Segons l'ENCT, 44 de cada 100 empreses opten per aquesta modalitat quan les empreses tenen plantilles que oscil·len entre els 50 i els 250 treballadors.

Quan les empreses tenen més de 500 treballadors o més de 250 si són considerades perilloses han de constituir un Servei de prevenció propi de forma obligatòria. També seran obligatoris, a instàncies de l'autoritat laboral, per les empreses que desenvolupin activitats d'especial perillositat, o presentin una alta morbiditat per danys a la salut en relació als riscos derivats del treball y no optin per un Servei de prevenció aliè.

Un Servei de prevenció propi és una unitat organitzativa de l'empresa específica per a dur a terme l'activitat preventiva. Ha d'assumir al menys dos de les disciplines previstes al RSP: Medicina del Treball, Seguretat en el Treball, Higiene Industrial i Ergonomia i Psicosociologia aplicada. Quan una de les disciplines assumides pel Servei de prevenció propi sigui la Medicina del Treball, haurà de ser desenvolupada com a mínim per un metge especialista en Medicina del Treball o diplomad en Medicina d'Empresa juntament amb un ATS/DUE diplomad en Infermeria d'Empresa. Les activitats preventives no assumides pels experts que integren el Servei de prevenció propi han de concertar-se amb un o varis Serveis de prevenció aliens.

A Mataró, només hi ha dues empreses obligades, per la dimensió de les seves plantilles, a assumir aquesta modalitat organitzativa, tot i que s'ha d'assenyalar que voluntàriament poden acollir-se la totalitat de les empreses locals. No obstant, donat l'alt cost econòmic que comporta aquesta modalitat, segons els experts consultats, només és habitual amb empreses de certa envergadura.

En aquest sentit, l'ENCT quantifica en un 50,4% de les empreses de més de 250 treballadors i en un 5,2% del total, la proporció d'empreses que adopten aquesta modalitat. Com s'observa a la taula 6, de les empreses de la mostra que s'han dotat d'un Servei de prevenció, 5 (31,3%) han optat per aquesta fórmula i 2 (12,5%) desconeixien quina era la modalitat per la qual havia optat l'empresari.

**Taula 6. Modalitat d'organització dels Serveis de prevenció adoptada pels empresaris locals (n=16), segons la grandària de les empreses.**

Modalitat de Servei	6 o menys		De 6 a 50		Més de 50		Total	
	n	%	n	%	n	%	n	%
Servei de prevenció aliè	2	66,7	6	75,0	1	20,0	9	56,3
Servei de prevenció propi	0	0,0	2	25,0	3	60,0	5	31,3
Desconeguda	1	33,3	0	0,0	1	20,0	2	12,5
Total	3	18,8	8	50,0	5	31,3	16	100,0

Font: Qüestionari PRL

Els Serveis de prevenció aliens són entitats especialitzades i acreditades per l'autoritat laboral a les que pot recórrer qualsevol empresa. Segons l'ENCT, aquesta és la modalitat més freqüentment adoptada a les empreses amb un 38,6%. A la mostra, el 16,7% (n=9) de totes les empreses, han optat per aquesta modalitat.

Segons els experts de les mútues entrevistats, *molts empresaris que adopten una modalitat d'organització preventiva, opten inicialment per l'externalització absoluta de la prevenció*, seguint, en moltes ocasions, les indicacions dels gestors o assessors amb els que subcontracten la gestió administrativa de la seva empresa però, també han dit els experts que és molt probable que progressivament les empreses assumeixin certes activitats, tant per raons de cost econòmic com per una major sensibilització empresarial que faci que la prevenció sigui un valor assumit, com ara ja és la qualitat.

Tanmateix, tots els experts coincideixen en assenyalar que *les empreses concerten, principalment, amb les mútues aquesta modalitat d'organització*. De fet, a la mostra, tots els Serveis de prevenció aliens (n=9) van ser concertats amb aquestes institucions. Al seu parer, *la fórmula més idònia és la combinació d'assumir, en part mitjançant recursos propis de l'empresa i en part mitjançant el concert amb un Servei de prevenció aliè, les activitats preventives a desenvolupar*. Respecte a les especialitats escollides, per al conjunt de la mostra, independentment de la modalitat organitzativa existent, un 20,4% (n=11) disposava de tècnics de prevenció especialistes en seguretat en el treball.

En relació a les empreses de treball temporal, totes van optar per la constitució d'un Servei de prevenció com modalitat d'organització de l'activitat preventiva. La majoria havien optat per un Servei de prevenció propi (n=9), optant una d'elles per la tipologia mancomunada amb varies empreses del seu grup empresarial.



Quatre empreses de les sis que havien optat per contractar un Servei de prevenció aliè havien designat també treballadors per a dur a terme les activitats preventives i disposaven de tècnics de prevenció a la seva estructura. Onze de les empreses (73,3%) van optar per una fórmula mixta ja que també tenien treballadors designats.

#### **5.4.2. Activitats preventives bàsiques desenvolupades.**

La LPRL, a l'article 15, obliga a l'empresari a “planificar la prevenció, buscando un conjunto coherente que integre en ella la técnica, la organización del trabajo, las condiciones de trabajo, las relaciones sociales y la influencia de los factores ambientales en el trabajo”. El pla de prevenció és la sistematització de les activitats necessàries per assolir uns objectius predeterminats orientats a la millora de les condicions de treball i, per tant, a l'eliminació o reducció dels riscos laborals.<sup>23</sup> Independentment dels objectius específics del pla en cada empresa, hi ha una sèrie d'activitats bàsiques comunes que s'han d'implantar a qualsevol empresa i que es recullen a la taula 7.

**Taula 7. Activitats preventives bàsiques a desenvolupar pels empresaris.**

---

Activitats preventives
Avaluació de riscos
Formació en prevenció de riscos laborals
Vigilància i control de la salut dels treballadors
Adopció de mesures per a fer front a les situacions d'emergència
Investigació d'accidents de treball
Coordinació de les activitats preventives
Protecció de la maternitat i dels treballadors amb especial susceptibilitat

---

Segons l'ENCT, a un 24% dels centres de treball no s'havia desenvolupat cap activitat preventiva en el període 1997-1999, sobre tot a les empreses de serveis i a la microempresa. Aquest percentatge, en el moment de realitzar-se l'estudi, se situa al 20,4% (n=11) en el cas de les empreses de Mataró segons la mostra. D'aquestes, 2 de cada 3 eren empreses de menys de 6 treballadors (28% del total d'empreses de la categoria) i, tot i que per sectors la distribució és homogènia, el 25% de les empreses del sector serveis (33,3% de les empreses de la categoria altres serveis, el 27,3% de les empreses de restauració i el 18,8% dels comerços) i el 13,3% de les empreses tèxtils enquestades, no havien fet cap activitat.

Els experts opinen que *tots aquests instruments de gestió de la prevenció no són percebuts per l'empresari com a tals sinó com obligacions normatives purament formals aïllades i que no van en funció del compliment del deure de protecció*. Així, la majoria dels empresaris desenvolupa alguna activitat preventiva davant l'amenaça d'una inspecció de treball i no conscients de que gestionar la prevenció produeix un benefici.

En relació a l'avaluació de riscos, l'article 16 de la LPRL estableix clarament que la planificació de les activitats preventives a l'empresa descansa en una avaluació inicial dels riscos i la seva periòdica actualització. Segons el RSP l'avaluació de riscos és “el proceso dirigido a estimar la magnitud de aquellos riesgos que no hayan podido evitarse” (art. 3).

Des d'una perspectiva amplia, aquesta activitat consisteix en identificar els riscos presents en un lloc de treball, a partir d'un coneixement de les condicions de treball, decidir quins són els problemes prioritaris a eliminar o controlar, quina és la seva magnitud i quin grup de treballadors els pateix amb major intensitat. A la construcció, aquesta activitat es substitueix pels plans de seguretat i salut que han de ser específics per a cada obra.

Els experts entrevistats manifesten *que aquesta és l'activitat més demandada pels empresaris*. No obstant, els inspectors de treball denuncien que *l'avaluació de riscos es concentra únicament en els aspectes de seguretat i que les mesures higièniques s'han de fer i pagar a part, per la qual cosa no s'arriben a fer*.

Tots els especialistes manifesten la seva *preocupació per l'interès de les empreses a "cobrir-se les esquenes per pocs diners" davant una inspecció de treball quan concerta l'avaluació*. Segons ells, *les empreses pensen que tenint una avaluació de riscos compleixen amb la normativa de prevenció i es fan del document amb la intenció de "tenir el paper que em demanen", per la qual cosa aquesta mesura que és la base de l'activitat preventiva no serveix per l'objectiu proposat*.

Com s'observa a la taula 8, el 42,6% de la mostra ha realitzat aquesta activitat preventiva i el 29,6% fa el seu manteniment periòdic. Les empreses del tèxtil i la confecció són les que en menys ocasions han fet l'avaluació, si bé és als serveis on en menys ocasions es fa un manteniment de l'activitat, sobre tot al comerç al detall. L'avaluació és més habitual a mesura que augmenta la grandària de les empreses, sobre tot als centres de més de 50 treballadors i quan les empreses disposen d'un Servei de prevenció.

**Taula 8. Empreses que han realitzat l'avaluació inicial de riscos, segons la seva activitat econòmica i grandària i la modalitat d'organització preventiva (n=23).**

Variable	Avaluació de riscos		Total participants	
	n	%	n	%
Activitat econòmica				
Tèxtil i confecció	5	33,3	15	100,0
Promoció d'obres	2	66,7	3	100,0
Comerç al detall	7	43,8	16	100,0
Bars i restauració	5	45,5	11	100,0
Altres serveis	4	44,4	9	100,0
Grandària				
Menys de 6 treballadors	8	32,0	25	100,0
Entre 6 i 50 treballadors	8	40,0	20	100,0
Més de 50 treballadors	7	77,8	9	100,0
Modalitat organitzativa				
Assumpció per l'empresari	3	60,0	5	100,0
Designació de treballadors	4	66,7	6	100,0
Servei de prevenció	12	75,0	16	100,0
Cap modalitat	2	8,3	24	100,0
Desconeguda	2	66,7	3	100,0
<b>Total</b>	<b>23</b>	<b>42,6</b>	<b>54</b>	<b>100,0</b>

Font: Qüestionari PRL

El segon document del que es fan les empreses, segons els inspectors de treball, *és una planificació de l'activitat preventiva que normalment es refereix a riscos que no haurien de ser avaluats, perquè són riscos evitables.*

Respecte a la formació en prevenció de riscos laborals, l'article 19 de la LPRL obliga l'empresari a “garantizar que cada trabajador reciba una formación teórica y práctica, suficiente y adecuada, en materia preventiva”, i que li permeti adaptar-se a l'evolució dels riscos i a l'aparició d'altres nous.

La formació en prevenció fa referència a l'adquisició dels coneixements, les actituds i les habilitats adequades que permetin als professionals i als treballadors conèixer les conseqüències dels riscos derivats del seu treball, què fer per a prevenir-los, així com a les conductes personals que han de posar en pràctica per a disminuir els riscos laborals i millorar el seu estat de salut.<sup>23</sup>

Segons els tècnics de prevenció entrevistats, *aquesta és la segona activitat que més es demana a Mataró*. No obstant, també han assenyalat que *quan s'han programat cursos, no s'ha assolit quòrum suficient per a impartir el programa de formació*. Els inspectors de treball afegixen que la formació impartida no és específica per al lloc de treball i la representant dels empresaris considera més oportú parlar d'informació en la majoria de casos.

Segons l'ENCT, en el 35,4% dels centres de treball alguna persona ha assistit a algun curs o xerrada de seguretat i salut en treball. Els percentatges més baixos es troben en activitats dels serveis entre les que destaquen el comerç i l'hosteleria. Com al cas de l'avaluació de riscos, la grandària de la plantilla és una variable diferenciadora de manera que l'assistència a cursos augmenta amb la mida de les empreses.

A Mataró, segons la mostra, el 27,8% de les empreses havien desenvolupat aquesta activitat. Les característiques anteriors, en general, també es donen entre les empreses de la mostra on s'ha d'afegir que el fet d'haver constituït o concertat l'activitat amb un Servei de prevenció també condiciona la realització d'aquesta mesura preventiva (taula 9).

**Taula 9. Empreses que han realitzat formació en prevenció de riscos laborals (n=15) i vigilància de la salut (reconeixements mèdics) (n=17), segons la seva activitat econòmica i grandària i la modalitat d'organització preventiva.**

Variable	Formació en PRL		Vigilància de la salut		Total participants	
	n	%	n	%	n	%
Activitat econòmica						
Tèxtil i confecció	5	33,3	4	26,7	15	100,0
Promoció d'obres	2	66,7	1	33,3	3	100,0
Comerç al detall	3	18,8	6	37,5	16	100,0
Bars i restauració	4	36,4	3	27,3	11	100,0
Altres serveis	1	11,1	3	33,3	9	100,0
Grandària						
Menys de 6 treballadors	2	8,0	5	20,0	25	100,0
Entre 6 i 50 treballadors	7	35,0	6	30,0	20	100,0
Més de 50 treballadors	6	66,7	6	66,7	9	100,0
Modalitat organitzativa						
Assumpció per l'empresari	2	40,0	2	40,0	5	100,0
Designació de treballadors	1	16,7	3	50,0	6	100,0
Servei de prevenció	9	56,3	9	56,3	16	100,0
Cap modalitat	2	8,3	2	8,3	24	100,0
Desconeguda	1	33,3	1	33,3	3	100,0
<b>Total</b>	<b>15</b>	<b>27,8</b>	<b>17</b>	<b>31,5</b>	<b>54</b>	<b>100,0</b>

Font: Qüestionari PRL

La vigilància de la salut és l'activitat sanitària específica dels Serveis de Prevenció. Els reconeixements mèdics són el mitjà per a realitzar la vigilància de la salut individualment y les seves característiques han estat definides per l'article 22 de la LPRL i l'article 37 del RSP. Els reconeixements mèdics poden ser: a) inicials, després de la incorporació al treball o de l'assignació de tasques amb nous riscos per a la salut; b) de retorn al treball, rera una absència prolongada per motiu de salut, amb la finalitat de recomanar una acció preventiva apropiada per a protegir als treballadors; i c) a intervals periòdics que es realitza de forma activa sobre els treballadors per a detectar precoçment malalties o alteracions de la salut causades o relacionades con les condicions de treball.<sup>23</sup>

Els inspectors de treball assenyalen que, com al cas de la formació, *la vigilància de la salut no és específica en relació als riscos del treball, perquè la continua assumint la mútua* per la qual cosa es desenvolupa un reconeixement mèdic de caràcter general.

L'ENCT assenyala que el 52,3% de les empreses han programat revisions mèdiques per als seus treballadors. Per sectors, a la construcció és on en més ocasions es realitzen (66,2%), mentre que als serveis el percentatge disminueix considerablement (46,8%).

A Mataró, segons la mostra, el 31,5% de les empreses tenen programa de vigilància de la salut i, tot i no observar-se grans diferències, és una activitat menys desenvolupada pels empresaris tèxtils i els propietaris de bars i restaurants (taula 9). La mida empresarial torna a ser una variable diferenciadora i en aquesta ocasió les diferències en funció de la modalitat d'organització preventiva són inferiors, però les empreses que han optat per un Servei de prevenció continuen sent les que en més ocasions han portat a terme aquesta mesura preventiva.

L'obligació de l'empresari d'adoptar mesures per a minimitzar els efectes adversos de les situacions d'emergència està específicament establerta a l'article 20 de la LPRL. Aquesta obligació es concreta en tres aspectes diferents: primers auxilis, lluita contra incendis i evacuació dels treballadors. Des de la perspectiva de la prevenció de riscos laborals, aquest darrer és l'aspecte més important, doncs, en general, és justament l'evacuació la millor manera de garantir la seguretat dels treballadors quan es dona una situació d'emergència.

Segons els empresaris entrevistats, *aquesta és l'activitat que, juntament amb l'avaluació de riscos, en més ocasions realitzen els empresaris locals, sobre tot els de la indústria tèxtil i de la confecció*. Els tècnics de prevenció, però, assenyalen que aquest és un aspecte on *s'observen diferències d'una mútua a una altra, però en tots els casos coincideixen en què el sector tèxtil té un risc d'incendi alt per la qual cosa ha de ser una activitat prioritària*.

L'ENCT, assenyala que el 13,6% de les empreses industrials i el 10,5% de les de serveis elaboren plans d'emergència. Com s'observa a la taula 10, a la mostra, aquesta mesura preventiva és desenvolupada pel 59,3% de les empreses i és la que presenta els percentatges més elevats. Tanmateix, no respecta la tendència observada a la resta d'activitats en relació a les variables estudiades. Així, els plans d'emergència són l'eina preventiva més habitual a les empreses d'entre 6 i 50 treballadors i en aquelles on l'empresari assumeix personalment l'activitat preventiva, tot i que les que compten amb un Servei de prevenció també els elaboren en més ocasions.

**Taula 10. Empreses que han elaborat plans d'emergència (n=32) i realitzen la investigació d'accidents de treball (n=9), segons la seva activitat econòmica i grandària i la modalitat d'organització preventiva.**

Variable	Pla d'emergència		Investigació d'accidents		Total participants	
	n	%	n	%	n	%
Activitat econòmica						
Tèxtil i confecció	11	73,3	4	26,7	15	100,0
Promoció d'obres	2	66,7	0	0,0	3	100,0
Comerç al detall	9	56,3	2	12,5	16	100,0
Bars i restauració	6	54,5	2	18,2	11	100,0
Altres serveis	4	44,4	1	11,1	9	100,0
Grandària						
Menys de 6 treballadors	14	56,0	1	4,0	25	100,0
Entre 6 i 50 treballadors	13	65,0	4	20,0	20	100,0
Més de 50 treballadors	5	55,6	4	44,4	9	100,0
Modalitat organitzativa						
Assumpció per l'empresari	5	100,0	0	0,0	5	100,0
Designació de treballadors	2	33,3	1	16,7	6	100,0
Servei de prevenció	11	68,8	8	50,0	16	100,0
Cap modalitat	13	54,2	0	0,0	24	100,0
Desconeguda	1	33,3	0	0,0	3	100,0
<b>Total</b>	<b>32</b>	<b>59,3</b>	<b>9</b>	<b>16,7</b>	<b>54</b>	<b>100,0</b>

Font: Qüestionari PRL

Segons els articles 4 i 16 de la LPRL, l'empresari, quan un treballador pateixi una lesió, portarà a terme una investigació al respecte, amb la finalitat de detectar les seves causes. La investigació d'accidents és una eina preventiva utilitzada amb la finalitat de descobrir les causes que l'han provocat i evitar que accidents similars es tornin a produir. La seva utilització persegueix l'aprofitament de l'experiència adquirida per a millorar la prevenció.

Els inspectors de treball i algun tècnic dels Serveis de prevenció assenyalen que *quan es compleix amb aquesta obligació empresarial, es fa de manera formal per a cobrir l'expedient amb la complementació d'un formulari, però en cap cas es concreten les circumstàncies, causes i conseqüències de l'accident ni es desenvolupen les mesures correctores que s'estableixen als informes d'investigació d'accidents*. A més, els primers denuncien que *les mútues no faciliten l'anàlisi de l'accidentalitat a les empreses mutualistes*.

Segons l'ENCT, les empreses de serveis són les que menys investiguen els accidents (8,3%), mentre que les de la construcció són les que més ho fan (22,3%). Com s'observa a la taula 10, a la mostra, aquesta mesura preventiva és una de les menys practicades pels empresaris. Només un 16,7% ho ha fet. Destaquen, les empreses tèxtils i de la confecció que presenten el percentatge més elevat (26,7%) i les promotores d'obres, en el sentit contrari, ja que cap d'elles investiga els accidents de treball. Respecte a la grandària i la modalitat organitzativa, es repeteix la tendència observada en la majoria de mesures preventives, però cal destacar que la investigació només es fa a les empreses que destinen recursos per a desenvolupar l'activitat preventiva.

Segons l'article 24 de la LPRL, "cuando en un mismo centro de trabajo desarrollen actividades trabajadores de dos o más empresas, éstas deberán cooperar en la aplicación de la normativa sobre prevención de riesgos laborales. A tal fin, establecerán los medios de coordinación necesarios en cuanto a la protección y prevención de riesgos laborales y la información sobre los mismos a sus respectivos trabajadores". D'aquesta manera, aquesta activitat preventiva és igualment important per a minimitzar la introducció de riscos a l'empresa, en el sentit que l'empresari principal ha d'assegurar-se que l'empresa contractada ha realitzat l'avaluació de riscos i que els treballadors han rebut la formació i mitjans de protecció adequats per a realitzar el seu treball amb seguretat.

Tot i que el 26% d'empreses de la mostra treballa amb ETT i el 38,9% externalitza algun servei (58,3% externalitza la neteja i el 37,5% les activitats de manteniment preventiu), a la taula 11 s'aprecia que només el 13% de les empreses manifesta realitzar la coordinació d'activitats preventives. Així, aquesta és l'activitat menys desenvolupada pels empresaris de la mostra.

Com era d'esperar, les promotores d'obres, on la subcontractació és molt elevada, són les empreses que més desenvolupen aquesta activitat. La mida de la plantilla torna a ser una variable diferenciadora i en considerar la modalitat d'organització, els empresaris que assumeixen l'activitat preventiva són els que en més ocasions es coordinen.



**Taula 11. Empreses que realitzen reunions de coordinació de l'activitat preventiva (n=7) i han adoptat mesures de protecció dels treballadors especialment sensibles (n=9), segons la seva activitat econòmica i grandària i la modalitat d'organització preventiva.**

Variable	Coordinació preventiva		Protecció treballadors sensibles		Total participants	
	n	%	n	%	n	%
	Activitat econòmica					
Tèxtil i confecció	1	6,7	2	13,3	15	100,0
Promoció d'obres	2	66,7	0	0,0	3	100,0
Comerç al detall	1	6,3	2	12,5	16	100,0
Bars i restauració	3	27,3	4	36,4	11	100,0
Altres serveis	0	0,0	1	11,1	9	100,0
Grandària						
Menys de 6 treballadors	2	8,0	1	4,0	25	100,0
Entre 6 i 50 treballadors	2	10,0	3	15,0	20	100,0
Més de 50 treballadors	3	33,3	5	55,6	9	100,0
Modalitat organitzativa						
Assumpció per l'empresari	2	40,0	0	0,0	5	100,0
Designació de treballadors	0	0,0	1	16,7	6	100,0
Servei de prevenció	3	18,8	7	43,8	16	100,0
Cap modalitat	1	4,2	0	0,0	24	100,0
Desconeguda	1	33,3	1	33,3	3	100,0
Total	7	13,0	9	16,7	54	100,0

Font: Qüestionari PRL

La LPRL als seus articles 25 a 28, recull les mesures a desenvolupar per a la protecció d'una sèrie de col·lectius de treballadors que per les seves característiques són més sensibles a determinats riscos. Aquests col·lectius són en general: els treballadors amb discapacitat física, psíquica o sensorial; els treballadors menors d'edat; les treballadores embarassades, que han donat a llum o es troben en període de lactància i els treballadors amb relació de treball temporal, de durada determinada i a empreses de treball temporal.

El 46,3% de les empreses de la mostra va respondre a aquest ítem del Qüestionari PRL que a la seva organització empresarial no hi havia cap persona amb aquest perfil. No obstant, per exemple, el 63% de la mostra tenia plantilles on més del 50% dels treballadors eren dones. El 27,8% va reconèixer no haver previst cap mesura al respecte, mentre que el 16,7% va manifestar que adoptava les mesures previstes a la normativa.

En aquest sentit, respecte a la protecció de la maternitat, l'article 26 de la LPRL, modificat per l'article 10 de la Llei 39/1999 de 5 de novembre, per a promoure la conciliació de la vida familiar i laboral de les persones treballadores,<sup>24</sup> diu que quan els resultats de l'avaluació de riscos revelen un risc per a la salut i la seguretat o una possible repercussió sobre l'embaràs o la lactància de les treballadores, l'empresari ha d'adoptar les mesures necessàries per a evitar l'exposició al risc, mitjançant l'adaptació de les condicions o del temps de treball de la treballadora afectada. I quan això no sigui possible o exigible a l'empresa, la treballadora ha de ser assignada a altres tasques o a un altre lloc de treball compatible amb el seu estat i grup i categoria professional, i quan això tampoc sigui possible, ha de ser dispensada del treball durant l'embaràs i rebrà la prestació de la Seguretat Social per risc durant l'embaràs.

Per últim, les activitats preventives de les empreses de treball temporal (taula 12) se centren bàsicament a les obligacions legals que la normativa específica<sup>25</sup> estableix: informació dels riscos i del lloc de treball, formació específica i vigilància de la salut. Així, tots els directors van referir que la seva empresa havia articulat algun sistema: avaluació per un Servei de prevenció aliè dels riscos del lloc de treball a cobrir, per a poder treballar amb empreses que no han fet encara l'avaluació de riscos. També tots van comentar que disposaven de plans de formació en matèria preventiva i tretze dels directors van referir que l'empresa tenia protocols de vigilància i control de la salut.

**Taula 12. Activitats preventives desenvolupades per empreses de treball temporal (n=15). Mataró, novembre de 2000.**

Activitats preventives	n	%
Formació en prevenció	15	100,0
Investigació d'accidents	10	66,7
Vigilància de la salut	13	86,7
Protecció de la maternitat i treballadors especialment susceptibles	5	33,3
Coordinació d'activitats preventives	10	66,7

Font: Qüestionari ETT

En relació als plans de formació, en varies ocasions, els entrevistats per part de les ETT van suggerir que s'havien d'entendre com programes informatius. Però, com assenyalava la representant dels empresaris, *és una pràctica habitual entre les ETT la visualització de vídeos i l'entrega d'un material escrit que els treballadors no es llegeixen que substitueixen una veritable formació, en altres casos la formació és genèrica i no s'ajusta a les necessitats del lloc de treball.*

Destacar, també, que només cinc de les ETT disposaven, segons els seus directors, de mesures de protecció de la maternitat i dels treballadors amb especial susceptibilitat.

### ***5.5. Participació dels agents socials.***

Garantir la seguretat i salut en el treball és una responsabilitat empresarial que afecta directament als treballadors. Per això, la normativa preveu com un dels drets dels treballadors i, a la vegada, una de les eines per a la prevenció de riscos laborals, la seva participació i consulta per part de l'empresa en la presa de decisions. La legislació actual en Salut Laboral consagra el paper dels treballadors a la prevenció, en establir la necessitat d'informar-los i formar-los en la matèria, així com el seu dret a ser consultats mitjançant els seus òrgans de representació. A tal efecte, el Capítol V de la LPRL regula la consulta i participació, específica, dels treballadors en la seguretat i la salut en el treball.

#### ***5.5.1. Delegats de Prevenció.***

La regulació d'aquesta figura té lloc als articles 35 a 37 de la LPRL. Els Delegats de Prevenció són els representants dels treballadors amb funcions específiques en matèria de prevenció de riscos i amb la formació necessària per a l'exercici de les seves funcions. Són designats, a les empreses de més de 6 treballadors, per i entre els representants del personal, en el seu àmbit de representació, tot i que al conveni col·lectiu es pot establir altres sistemes de designació. Les característiques de l'estructura empresarial local (el 75% de les empreses tenen menys de 6 treballadors), fa que, a priori, el 22,7% dels treballadors no puguin gaudir d'aquest dret.

Segons l'ENCT, el 42,3% dels centres de treball de 6 o més treballadors hi ha algun Delegat de Prevenció. A Mataró, segons la mostra, aquest percentatge se situa al 41,4%. Pel que fa a les ETT, 13 empreses (86,7%) comptaven amb aquesta figura.

### ***5.5.2. Comitè de Seguretat i Salut***

La regulació d'aquest òrgan té lloc als articles 38 i 39 de la LPRL. El Comitè de Seguretat i Salut és l'òrgan paritari i col·legiat de participació destinat a la consulta regular i periòdica de les actuacions de l'empresa en matèria de prevenció de riscos. Està format a parts iguals pels Delegats de Prevenció, d'una part, i per l'empresari i/o els seus representants en nombre igual al dels Delegats de Prevenció, de l'altra. Totes les empreses o centres de treball amb plantilles de 50 o més treballadors han de constituir-ne un.

A Mataró, només 54 empreses (l'1,5% del total d'empreses locals) estan obligades a constituir-ne un. Tanmateix, la negociació col·lectiva podrà establir la seva creació a empreses o centres de treball de menys de 50 treballadors.

A l'ENCT s'assenyala que al 90,8% dels centres de treball i/o empreses de més de 50 treballadors que han nomenat Delegat de Prevenció s'ha constituït aquest òrgan. A la mostra, tres empreses de més de 50 treballadors, una promotora d'obres que compta amb menys de 6 treballadors i tres empreses tèxtils d'entre 6 i 50 treballadors (13% de la mostra) manifesten comptar amb Comitè. Pel que fa a les ETT, 9 (60%) comptaven amb aquesta figura.

# El teixit productiu de Mataró i la prevenció de riscos laborals

**Conclusions**

## **6. Conclusions.**

1. La temporalitat és una situació laboral freqüent a Mataró, sent gestionada en un nombre important d'ocasions mitjançant les empreses de treball temporal.
2. Els principals factors de risc laboral a Mataró es detecten a la indústria tèxtil, la construcció i el comerç i tenen el seu origen fonamentalment en l'estructura (espais reduïts, estat deficient de les eines, maquinària obsoleta) i en les tasques (moviments repetitius i postures estàtiques).
3. El nombre d'accidents de treball amb baixa durant la jornada laboral s'està incrementant en els darrers anys i el risc de tenir un accident al sector de la construcció és superior a Mataró, respecte la comarca i Catalunya.
4. Per branca d'activitat econòmica, és l'agricultura i la pesca seguida de la indústria extractiva d'energia i aigua on el risc de tenir accidents a Mataró és major.
5. El risc de patir un accident de treball és més alt a mesura que augmenta la mida de les plantilles.
6. Encara hi ha moltes empreses, especialment la petita empresa, que desconeixen la normativa en prevenció de riscos laborals; en conseqüència, una proporció elevada d'empreses no ha adoptat cap modalitat d'organització preventiva.
7. L'estructura del teixit empresarial de Mataró en petites unitats productives fa pensar que a la majoria de les empreses la modalitat organitzativa de la prevenció tendirà a realitzar-se mitjançant l'assumpció per part de l'empresari de la prevenció.
8. Les empreses de Mataró que externalitzen activitats preventives ho fan majoritàriament amb les seves mútues d'accidents de treball.

9. Aproximadament, estimem que un de cada cinc empresaris no ha realitzat cap activitat preventiva a la seva empresa.
  
10. En general, les activitats preventives a les empreses de Mataró es concentren, fonamentalment, en la seguretat en el treball deixant de banda les activitats relatives a la higiene industrial, l'ergonomia i psicociologia aplicada i la vigilància de la salut.
  
11. Les activitats preventives més freqüents pels empresaris són l'avaluació de riscos i els plans d'emergència, reduint-se principalment a un tràmit merament administratiu (documentalització de la prevenció).
  
12. Les característiques de l'estructura empresarial local, fa que, a priori, la participació dels agents socials en la prevenció de les empreses sigui molt limitat, ja que hi ha molt poques empreses on és obligatòria la constitució dels òrgans de participació previstos per la Llei.

# El teixit productiu de Mataró i la prevenció de riscos laborals

**Recomanacions**



## **7. *Recomanacions.***

1. Realitzar un programa de formació en prevenció de riscos laborals, dirigit específicament als empresaris, molt en especial als propietaris de les empreses de menys de 6 treballadors.
2. Oferir formació en prevenció de riscos laborals als treballadors de manera permanent, dintre dels programes de formació ocupacional.
3. Adreçar una campanya informativa sobre la prevenció de riscos laborals, específica, als gestors i assessors laborals, a més dels petits i mitjans empresaris de Mataró.
4. Crear una pàgina *Web* de promoció de la seguretat i la salut laboral que doni assessorament a les empreses i treballadors locals.
5. Promoure la creació de serveis de prevenció mancomunats per activitats amb el suport de les associacions empresarials i gremials de Mataró.
6. Promoure la realització d'activitats preventives mitjançant l'organització de jornades tècniques de caràcter periòdic.
7. Incloure la vigilància de la salut en els Informes de Conjuntura Econòmica de Mataró, basant-la en l'anàlisi de les dades proporcionades pels sistemes d'informació sanitària en salut laboral (accidents de treball, malalties professionals i relacionades amb el treball i incapacitat temporal).
8. Establir un sistema d'informació de malalties relacionades amb el treball a partir dels metges del Centre d'Assistència Primària, amb la finalitat de millorar la detecció dels trastorns de salut relacionats amb el treball que s'atenen a la xarxa sanitària pública i contribuir a la resolució dels problemes de salut relacionats amb el treball.

9. Promoure la constitució d'un òrgan municipal de participació institucional dels agents socials.
  
10. Aprofundir en el coneixement dels factors de risc i efectes sobre la salut a nivell sectorial amb estudis específics. A tal efecte, es convenient realitzar una enquesta de condicions de treball a Mataró.



## *Agraïments*

La realització d'aquest treball no hagués estat possible sense el suport i col·laboració desinteressada de les següents entitats: l'oficina de CCOO a Mataró, i en especial el Sr. Xavier Baborés; l'oficina d'UGT a Mataró, i en especial als Srs. Miquel Prim i Pedro Gato; el Centre de Tecnologia Empresarial de Mataró i Maresme (CETEMMSA), i en especial a la Sra. Silvia Pont; l'Ajuntament de Mataró, i en especial la Sra. Magda Gallardo; la Delegació Provincial de la Inspecció de Treball de Barcelona, i en especial dels Srs. Jaume Admetlla i Arsenio Fernández i la Sra. M<sup>a</sup> del Mar Serna; la mútua Unión Museba Ibesvico (UMI), i en especial als Srs. Manuel Roca i Javier Fernández; la mútua FREMAP, i en especial, els Srs. Carles Flavià i Javier García; la mútua ASEPEYO, i en especial els Srs. Eduard Pérez i Pedro López.

Finalment, un agraïment molt especial a totes les persones enquestades durant el treball de camp per haver-nos ajudat a conèixer millor el medi laboral dels treballadors a la nostra ciutat.

## ***Bibliografia***

---

<sup>1</sup> Benavides FG, Ruiz-Frutos C, García AM. Trabajo y salud. En: Benavides FG, Ruiz-Frutos C, García AM. Salud Laboral. Conceptos y técnicas para la prevención de riesgos laborales, 2ª edición. Barcelona, Masson S.A., 2000.

<sup>2</sup> BOE núm. 269, de 10 de Novembre de 1995.

<sup>3</sup> Boix P, Page A, Verde J, Canosa C. La formación en prevención de riesgos laborales. Informe de situación 1998. Valencia: Instituto Sindical de Trabajo, Ambiente y Salud, Instituto de Biomecánica de Valencia y EMER-Gfk, 1998.

<sup>4</sup> Benach J, Jarque S, Castejón J, Benavides FG. De la legislación a la prevención: en busca de soluciones para reducir los accidentes de trabajo en España. Arch Prev Riesgos Labor 1999; 2: 69-75.

<sup>5</sup> Institut Municipal de Promoció Econòmica de Mataró. Informe de Conjuntura Econòmica de Mataró. Mataró. Setembre de 2000; (8).

<sup>6</sup> Institut Municipal de Promoció Econòmica de Mataró. Informe de Conjuntura Econòmica de Mataró. Mataró. Setembre de 2000; (7).

<sup>7</sup> Jódar P, Alòs R, Coduras A, Jarque S, Mendoza R, Rodríguez C. El sector textil, una aproximación territorial. Tarrasa: Ayuntamiento de Tarrasa-ACTE (Asociación de Colectividades Textiles Europeas), 1998; 496.

<sup>8</sup> BOE núm. 131, de 2 de Juny de 1994.

<sup>9</sup> La contratación en las empresas de trabajo temporal tras la modificación normativa. Secretaria de Empleo Confederal CCOO. 2000. [on line]. Disponible en: <http://www.ccoo.es/publicaciones/publicaciones.html>

<sup>10</sup> Interlunit 2000. Estudio ETT's 1999-2000. Barcelona, 2000.

<sup>11</sup> Ministerio de Trabajo y Asuntos Sociales. Boletín de Estadísticas Laborales. [on line]. Disponible en: [http://internet.mtas.es/Estadisticas/BEL/ETT/ett1\\_1.html](http://internet.mtas.es/Estadisticas/BEL/ETT/ett1_1.html)

<sup>12</sup> Ministerio de Trabajo y Asuntos Sociales. Boletín de Estadísticas Laborales. [on line]. Disponible en: [http://internet.mtas.es/estadisticas/anuario99/ett/ett01\\_1.html](http://internet.mtas.es/estadisticas/anuario99/ett/ett01_1.html)

<sup>13</sup> López JC, Plana M, Benavides FG. Cuadernos de Salud Laboral. Bases conceptuales de la salud laboral. Barcelona: Mutual Cyclops, 2000; 79.

<sup>14</sup> Castejón E. La evaluación de riesgo: una reflexión. Salud y Trabajo 1995;111-112:4-10.

<sup>15</sup> Ministerio de Trabajo y Asuntos Sociales. IV Encuesta Nacional de Condiciones de Trabajo. Madrid: Instituto Nacional de Seguridad e Higiene en el Trabajo, 1999.

<sup>16</sup> Ministerio de Trabajo y Asuntos Sociales. Plan de Acción sobre la Siniestralidad Laboral. Madrid: Instituto Nacional de Seguridad e Higiene en el Trabajo, 1998.

<sup>17</sup> Jarque S. Los accidentes de trabajo son algunos más. Arch Prev Riesgos Labor 2000; 3(2): 77.

<sup>18</sup> Real Decreto 1995/1978, de 12 de mayo, por el que se aprueba el cuadro de enfermedades profesionales en el sistema de la seguridad social. BOE núm. 203, de 25 de agosto de 1978.

<sup>19</sup> García-Gómez M. ¿Y para cuándo las enfermedades profesionales? Arch Prev Riesgos Labor 1999; 2: 1-3.

<sup>20</sup> Castejón J, Jarque S, Benach J, Company A, Fábrega O, Funes X et al. El papel de las condiciones de trabajo en la incidencia de la capacidad temporal por contingencias comunes. Resultados de un estudio piloto. Arch Prev Riesgos Labor 2000; 3(1): 12-17.

<sup>21</sup> Montserrat J, Plana P. Organización de la prevención en la empresa. En: Benavides FG, Ruiz-Frutos C, García AM. Salud Laboral. Conceptos y técnicas para la prevención de riesgos laborales, 2ª edición. Barcelona, Masson S.A., 2000.

<sup>22</sup> Real Decret 39/1997, de 17 de gener, pel que s'aprova el Reglament dels Serveis de Prevenció. BOE núm. 27, de 31 de gener de 1997.

<sup>23</sup> Benavides FG, Castejón E, Mira M, Benach J, Moncada S. Glosario de prevención de riesgos laborales. Barcelona, Masson S.A., 1998.

<sup>24</sup> BOE núm. 266, de 6 de Novembre de 1999.

<sup>25</sup> Real Decret 216/1999, de 5 de febrer, pel que s'estableixen les disposicions mínimes de seguretat i salut en el treball a l'àmbit de les empreses de treball temporal. BOE núm. 47, de 24 de Febrer de 1999.

*Índex de taules.*

Taula 1.	Evolució del nombre d'assalariats i empreses, segons l'àmbit territorial. 1997-1999.	18
Taula 2.	Relació dels principals factors de risc identificats pels experts consultats, segons el sector d'activitat econòmica per origen del risc.	23
Taula 3.	Relació dels principals factors de risc identificats per les empreses enquestades, segons el sector d'activitat econòmica per origen del risc.	25
Taula 4.	Accidents de treball, segons la gravetat. Mataró, 1997-1999.	27
Taula 5.	Modalitat d'organització de l'activitat preventiva adoptada pels empresaris enquestats (n=54), segons la grandària de l'empresa.	35
Taula 6.	Modalitat d'organització dels Serveis de prevenció adoptada pels empresaris locals (n=16), segons la grandària de les empreses.	37
Taula 7.	Activitats preventives bàsiques a desenvolupar pels empresaris.	38
Taula 8.	Empreses que han realitzat l'avaluació inicial de riscos, segons la seva activitat econòmica i grandària i la modalitat d'organització preventiva (n=23).	40
Taula 9.	Empreses que han realitzat formació en prevenció de riscos laborals (n=15) i vigilància de la salut (reconeixements mèdics) (n=17), segons la seva activitat econòmica i grandària i la modalitat d'organització preventiva.	42
Taula 10.	Empreses que han elaborat plans d'emergència (n=32) i realitzen la investigació d'accidents de treball (n=9), segons la seva activitat econòmica i grandària i la modalitat d'organització preventiva.	44
Taula 11.	Empreses que realitzen reunions de coordinació de l'activitat preventiva (n=7) i han adoptat mesures de protecció dels treballadors especialment sensibles (n=9), segons la seva activitat econòmica i grandària i la modalitat d'organització preventiva.	46
Taula 12.	Activitats preventives desenvolupades per empreses de treball temporal (n=15). Mataró, novembre de 2000.	47

## *Índex de figures.*

Figura 1.	Evolució del nombre de contractes registrats, segons el trimestre. Mataró, 1997-1999.	19
Figura 2.	Evolució del nombre d'accidents de treball amb baixa produïts durant la jornada laboral a Catalunya. 1990-1999.	26
Figura 3.	Evolució de l'índex d'incidència (nombre d'accidents amb baixa que han tingut lloc durant la jornada de treball per cada 1000 treballadors assalariats), segons l'àmbit territorial. 1997-1999.	28
Figura 4.	Índex d'incidència (nombre d'accidents amb baixa que han tingut lloc durant la jornada de treball per cada 1000 treballadors assalariats), segons l'àmbit territorial per sector d'activitat econòmica. 1997-1999.	29
Figura 5.	Evolució de l'índex d'incidència (nombre d'accidents amb baixa que han tingut lloc durant la jornada de treball per cada 1000 treballadors assalariats) als subsectors d'activitat econòmica on el risc d'accident és més elevat. Mataró, 1997-1999.	30
Figura 6.	Índex d'incidència (nombre d'accidents amb baixa que han tingut lloc durant la jornada de treball per cada 1000 treballadors assalariats), segons la grandària de les empreses. Mataró, 1997-1999.	31
Figura 7.	Evolució de la incidència de les malalties professionals (nombre de malalties professionals amb baixa per cada 1000 treballadors assalariats), segons l'àmbit territorial. 1997-1999.	33



# El teixit productiu de Mataró i la prevenció de riscos laborals

**Annex I:  
Llistat no exhaustiu dels factors de risc segons  
l'origen del risc**

#### Riscos derivats de l'estructura

- Manca d'espai o distribució inadequada del mobiliari i/o dels equips de treball
- Ordre i neteja insuficients
- Desnivells no senyalitzats i/o no protegits
- Terres rrelliscosos
- Manca de cobertura de les finestres
- Altres riscos derivats de l'estructura (especifiqueu)

#### Riscos derivats dels productes i substàncies

- Utilització de productes i/o substàncies tòxiques
- Utilització de productes i/o substàncies inflamables
- Altres riscos derivats dels productes i/o substàncies (especifiqueu)

#### Riscos derivats de les condicions ambientals

- Presència de fums, gasos, vapors o aerosols
- Temperatura inadequada
- Humitat i sequedat excessives
- Corrents d'aire molestes
- Ventilació insuficient
- Soroll molt elevat o molest per a la comunicació oral
- Vibracions transmises per màquines o eines
- Presència de radiacions
- Pols en l'ambient
- Il·luminació insuficient
- Presència de reflexes i/o enlluernaments
- Altres riscos derivats de les condicions ambientals (especifiqueu)

#### Riscos derivats de les tasques

- Realització d'activitats que requereixen d'esforç físic
- Manipulació manual de càrregues de més de 3 Kg.
- Manteniment de postures estàtiques durant llargs períodes de temps
- Manteniment de postures forçades per a desenvolupar una tasca
- Realització de moviments repetitius freqüents
- Altres riscos derivats de les tasques (especifiqueu)

#### Riscos derivats de l'organització de treball

- Durada de la jornada de treball superior a les 8 hores diàries
- Treball organitzat en torns rotatius
- Ritme de treball elevat
- Treball monòton, rutinari, amb poca varietat de tasques
- Falta dels mitjans adequats per a la realització del treball
- Treball amb poca capacitat de decisió sobre com realitzar la tasca
- Treball aïllat que dificulta el contacte amb els companys
- Relacions personals amb els companys deteriorades
- Relacions personals amb els caps, comandaments o encarregats deteriorades
- Altres riscos derivats de l'organització del treball (especifiqueu)

# El teixit productiu de Mataró i la prevenció de riscos laborals

**Annex II**

## ***Relació de taules i figures.***

- Taula 1. Població ocupada (en percentatges), segons àmbit geogràfic i gènere per edat i sector d'activitat. 1996.
- Taula 2. Evolució de l'estructura empresarial de Mataró. 1997-1999.
- Taula 3. Evolució del nombre d'assalariats, empreses i dimensió mitjana de les pantilles (A/E) de Mataró, segons els subsectors d'activitat econòmica. 1997-1999.
- Taula 4. Evolució del nombre d'assalariats i empreses dels principals sectors d'activitat de Mataró. 1997-1999.
- Taula 5. Evolució del nombre de contractes registrats, segons les característiques de la contractació. Mataró, 1997-1999.
- Taula 6. Empreses de treball temporal i contractes de posta a disposició (CPD), segons ubicació de les empreses de treball temporal. Catalunya 1997-1999.
- Taula 7. Empreses de treball temporal que operen a Mataró. Novembre de 2000.
- Taula 8. Nombre d'empreses de treball temporal que cedeixen treballadors, segons el subsector d'activitat econòmica, la grandària i la ubicació de les seves principals empreses usuàries. Mataró, novembre de 2000.
- Taula 9. Evolució del nombre d'accidents, segons el sector i l'àmbit territorial, per gravetat. 1997-1999.
- Taula 10. Evolució del nombre d'accidents, segons el sector, la branca d'activitat econòmica i la grandària de les empreses on s'han produït els accidents. Mataró, 1997-1999.
- Taula 11. Evolució de l'índex d'incidència (nombre d'accidents amb baixa que han tingut lloc durant la jornada de treball per cada mil treballadors exposats al risc), segons el sector, la branca d'activitat econòmica i la grandària de les empreses on s'han produït els accidents. Mataró, 1997-1999.
- Taula 12. Evolució del nombre d'accidents segons la forma de produir-se l'accident. Mataró, 1997-1999.
- Taula 13. Evolució del nombre d'accidents segons el tipus de lesió i la zona del cos lesionada. Mataró, 1997-1999.
- Figura 1. Evolució de l'índex d'incidència (nombre d'accidents amb baixa que han tingut lloc durant la jornada de treball per cada 1000 treballadors assalariats), segons l'àmbit territorial, per sector d'activitat econòmica. 1997-1999.

**Taula 1. Població ocupada (en percentatges), segons àmbit geogràfic i gènere per edat i sector d'activitat. 1996.**

Variable	Catalunya			Maresme			Mataró		
	Homes	Dones	Total	Homes	Dones	Total	Homes	Dones	Total
<b>Edat</b>									
Menors de 25 anys	11,09	14,53	12,36	10,39	14,21	11,78	11,66	16,53	13,40
Entre 25 i 34 anys	27,93	33,36	29,92	28,17	32,80	29,86	29,91	32,67	30,90
Entre 35 i 44 anys	26,43	27,11	26,68	27,88	27,96	27,91	27,44	25,83	26,86
Entre 45 i 54 anys	22,57	17,14	20,57	22,50	17,63	20,72	21,22	17,30	19,81
Majors de 55 anys	11,98	7,86	10,47	11,05	7,41	9,72	9,78	7,67	9,02
<b>Sector d'activitat</b>									
Agricultura	4,26	1,41	3,22	4,99	1,37	3,67	3,12	0,77	2,28
Indústria	37,13	23,39	32,08	37,17	27,97	33,81	45,39	39,82	43,39
Construcció	10,25	1,33	6,97	9,94	1,13	6,73	10,66	0,92	7,17
Serveis	48,36	73,86	57,73	47,90	69,53	55,79	40,83	58,49	47,16
<b>Total</b>	<b>1.394.176</b>	<b>810.476</b>	<b>2.204.652</b>	<b>73.919</b>	<b>42.471</b>	<b>116.390</b>	<b>22.205</b>	<b>12.402</b>	<b>34.607</b>

Elaboració pròpia a partir de dades de l'Institut d'Estadística de Catalunya. Estadística de població 1996.

**Taula 2. Evolució de l'estructura empresarial de Mataró. 1997-1999.**

Dimensió	1997		1998		1999	
	Assalariats	Empreses	Assalariats	Empreses	Assalariats	Empreses
Menys de 6	25,28	78,13	24,10	76,82	21,86	74,07
Entre 6 i 50	48,38	20,70	48,72	21,84	48,88	24,34
Entre 51 i 250	16,20	1,06	18,93	1,26	19,94	1,48
Entre 251 i 500	3,88	0,06	1,85	0,03	3,61	0,05
Més de 500	6,25	0,06	6,39	0,05	5,71	0,05
Total	21.804	3.590	23.434	3.740	26.257	3.780

Dades a desembre de cada any

Elaboració propia a partir de dades de l'IMPEM i dels Informes de Conjuntura Econòmica de Mataró n° 6 i 8.

**Taula 3. Evolució del nombre d'assalariats, empreses i dimensió mitjana de les pantilles (A/E) de Mataró, segons els subsectors d'activitat econòmica. 1997-1999.**

Subsector	1997			1998			1999		
	Ass.	Emp.	A/E	Ass.	Emp.	A/E	Ass.	Emp.	A/E
Agricultura i pesca	0,19	0,14	8	0,17	0,05	21	0,18	0,08	16
Ind. extrac., energia i aigua	0,49	0,14	21	0,44	0,13	21	0,40	0,26	11
Ind. manufacturera	35,63	29,72	7	34,90	29,01	7	36,82	29,76	9
Construcció	6,09	8,21	5	7,29	9,72	5	8,59	11,53	5
Comerç i reparacions	19,94	29,38	4	19,03	28,45	4	19,30	27,99	5
Hoteleria	3,04	6,71	3	2,90	6,38	3	3,02	5,87	4
Transports i comunicacions	1,99	2,41	5	2,09	2,44	5	2,01	2,51	6
Mediació financera	3,42	1,14	18	3,23	0,98	20	3,12	0,90	24
Act. immob. i serveis emp.	6,41	8,91	4	7,07	9,27	5	6,03	9,15	5
Serveis personals i altres	8,76	7,13	7	8,40	7,09	7	7,85	6,93	8
Educació	6,57	2,69	15	6,53	2,84	14	5,92	2,09	20
Act. sanit. i serveis socials	7,44	3,30	14	7,86	3,21	15	6,74	2,83	17
No consta	0,03	0,11	2	0,08	0,40	1	0,02	0,08	1
<b>Total</b>	<b>21.874</b>	<b>3.604</b>	<b>6</b>	<b>23.434</b>	<b>3.764</b>	<b>6</b>	<b>26.257</b>	<b>3.780</b>	<b>7</b>

Dades de desembre de cada any

Elaboració propia a partir de dades dels Informes de Conjuntura Econòmica de Mataró 6 i 8.

**Taula 4. Evolució del nombre d'assalariats i empreses dels principals sectors d'activitat de Mataró. 1997-1999.**

Activitat econòmica	1997		1998		1999	
	Ass.	Emp.	Ass.	Emp.	Ass.	Emp.
Ind. tèxtil, confecció i pelleteria	22,36	19,45	22,53	19,08	25,20	20,42
Comerç al detall	11,06	18,31	9,54	17,64	9,22	16,83
Construcció	6,09	8,21	7,29	9,72	8,59	11,53
Comerç a l'engròs	5,94	8,10	6,57	7,60	6,96	7,86
Educació i I+D	6,58	2,72	6,53	2,84	5,96	2,12
Indústria química	3,04	0,36	2,75	0,32	2,72	0,26
Fab. de productes metàl·lics	2,40	2,72	2,41	2,42	1,50	2,17
Total selecció	57,47	59,88	57,62	59,62	60,16	61,19
Total Mataró	21.874	3.604	23.434	3.764	26.257	3.780

Dades a desembre de cada any

Elaboració pròpia a partir de dades dels Informes de Conjuntura Econòmica de Mataró nº 6, 7 i 8.



**Taula 5. Evolució del nombre de contractes registrats, segons les característiques de la contractació. Mataró, 1997-1999.**

Variable	1997			1998			1999		
	n	%		n	%		n	%	
	Variació s/ 1997			Variació s/ 1997			Variació s/ 1997		
Durada del contracte									
Menys de 6 mesos	12.499	60,25	13.443	57,45	7,02	12.796	50,61	-5,06	2,32
Més de 6 mesos	1.044	5,03	755	3,23	-38,28	1.103	4,36	31,55	5,35
Indeterminats	5.233	25,23	6.605	28,23	20,77	7.929	31,36	16,70	34,00
Indefinits	1.969	9,49	2.595	11,09	24,12	3.458	13,68	24,96	43,06
Gènere									
Homes	11.691	56,36	12.764	54,55	8,41	12.649	50,02	-0,91	7,57
Dones	9.054	43,64	10.634	45,45	14,86	12.637	49,98	15,85	28,35
Edat									
Menors de 25 anys	8.790	42,37	9.926	42,42	11,44	10.124	40,04	1,96	13,18
De 25 a 45 anys	10.078	48,58	11.227	47,98	10,23	12.591	49,79	10,83	19,96
Majors de 45 anys	1.877	9,05	2.245	9,59	16,39	2.571	10,17	12,68	26,99
Sector									
Agricultura	463	2,23	562	2,40	17,62	661	2,61	14,98	29,95
Indústria	4.284	20,65	4.788	20,46	10,53	5.289	20,92	9,47	19,00
Construcció	1.584	7,64	2.167	9,26	26,90	2.594	10,26	16,46	38,94
Serveis	14.414	69,48	15.881	67,87	9,24	16.742	66,21	5,14	13,91
Total	20.745	100,00	23.398	100,00	11,34	25.286	100,00	7,47	17,96

Elaboració pròpia a partir de dades dels Informes de Conjuntura Econòmica de Mataró números 5, 7 i 8.

**Taula 6. Empreses de treball temporal i contractes de posta a disposició (CPD), segons ubicació de les empreses de treball temporal. Catalunya 1997-1999.**

	1997		1998		1999	
	Empreses	CPD*	Empreses	CPD*	Empreses	CPD*
Barcelona	127	306.383	130	402.436	125	425.890
Girona	29	26.044	30	31.708	31	34.024
Lleida	15	9.022	15	12.248	16	11.829
Tarragona	29	22.852	32	30.398	32	31.232
Catalunya	140	364.301	144	476.790	135	502.975
Espanya	428	1.309.021	435	1.803.547	411	1.993.221

\* Contracte celebrat entre l'empresa de treball temporal i l'empresa usuària on l'objecte és la cessió d'un treballador per a prestar serveis a l'empresa usuària.

Dades a 31 de desembre de cada any

Font: Ministerio de Trabajo y Asuntos Sociales. Anuarios de Estadísticas Laborales y de Asuntos Sociales 1998 i 1999.

**Taula 7. Empreses de treball temporal que operen a Mataró. Novembre de 2000.**

Empresa	Adreça
ALTA GESTIÓN RRHH Maresme, ETT, S.L.	Camí Ral, 478
SELECT Recursos Humanos ETT, S.A.	Camí Ral, 508
AGIO ETT	Camí Ral, 570
FLEXIPLAN, S.A.	Ronda Prim, 19
ECAtemp ETT, S.A.	Jaume Isern, 25
KELLY Services ETT, S.L.	Sant Joaquim, 27
INTEREVEN, S.L., ETT	Montserrat, 39
CREYF'S Trabajo Temporal, ETT, S.A.	La Rambla, 40
SYNERGIE ETT, S.A.	Plaça Catalunya, 30
BARNA WORK Recursos Humanos, ETT, S.A.	Plaça Espanya, 10
MANPOWER TEAM ETT	Jaume Recoder, 39
RANDSTAD	Gravina, 39
ADECCO	Jaume Recoder, 73
ACTIVO PLANING ETT	Jaume Balmes, 33
VEDIOR Trabajo Temporal, ETT, S.A.	Cos, 3
PEOPLE Trabajo Temporal ETT, S.A.	Avda. Maresme, 351

Font: Elaboració propia

**Taula 8. Nombre d'empreses de treball temporal que cedeixen treballadors, segons el subsector d'activitat econòmica, la grandària i la ubicació de les seves principals empreses usuàries. Mataró, novembre de 2000.**

Característiques de l'empresa usuària	n	%
<b>Subsector d'activitat econòmica</b>		
Indústria Tèxtil, confecció i pelleteria	13	86,7
Indústria de la fusta i el suro	1	6,7
Indústria paperera, edició i arts gràfiques	2	13,3
Indústria Química	8	53,3
Indústria del cautxú i del plàstic	3	20,0
Indústria metal·lúrgica	13	86,7
Comerç al detall	3	20,0
Comerç a l'engròs	2	13,3
Hoteleria i restauració	3	20,0
Altres	4	26,7
<b>Grandària</b>		
Menys de 6 treballadors	1	6,7
Entre 6 i 50 treballadors	10	66,7
Entre 51 i 250 treballadors	7	46,7
Entre 251 i 500 treballadors	1	6,7
Més de 500 treballadors	1	6,7
<b>Ubicació</b>		
P. I. Cirera industrial	2	13,3
P. I. El Rengle	4	26,7
P. I. Pla d'en Boet I	13	86,7
P. I. Hortes de Camí Ral	1	6,7
P. I. Pla d'en Boet II	2	13,3
Zona industrial Centre Est	1	6,7
P. I. Mata-Rocafonda	9	60,0
P. I. Cros	2	13,3

Font: Qüestionari ETT



**Taula 10. Evolució del nombre d'accidents, segons el sector, la branca d'activitat econòmica i la grandària de les empreses on s'han produït els accidents. Mataró, 1997-1999.**

Variable	1997			1998		1999		Total		
	Lleus	Greus	Mortals	Lleus	Greus	Lleus	Greus	Lleus	Greus	Mortals
<b>Sector</b>										
Agricultura	0,66	0,00	0,00	2,62	0,00	2,66	0,00	2,10	0,00	0,00
Indústria	37,52	42,86	25,00	33,59	55,56	30,16	15,38	33,34	36,11	25,00
Construcció	19,90	28,57	50,00	21,48	11,11	24,69	46,15	22,28	30,56	50,00
Serveis	41,92	28,57	25,00	42,32	33,33	42,50	38,46	42,28	33,33	25,00
<b>Branca d'activitat econòmica</b>										
Agricultura	0,51	0,00	0,00	2,10	0,00	2,29	0,00	1,74	0,00	0,00
Pesca	0,15	0,00	0,00	0,52	0,00	0,36	0,00	0,36	0,00	0,00
Ind. extractives	0,37	0,00	0,00	0,17	0,00	0,10	0,00	0,20	0,00	0,00
Ind. manufacturera	34,95	42,86	25,00	31,96	44,44	29,64	15,38	31,88	33,33	25,00
Energia	2,20	0,00	0,00	1,46	11,11	0,42	0,00	1,26	2,78	0,00
Construcció	19,90	28,57	50,00	21,48	11,11	24,69	46,15	22,28	30,56	50,00
Comerç	15,35	0,00	0,00	11,87	0,00	15,73	0,00	14,30	0,00	0,00
Hoteleria	2,28	0,00	0,00	3,32	0,00	2,50	0,00	2,72	0,00	0,00
Transports/comunicacions	5,73	0,00	0,00	5,06	11,11	3,65	7,69	4,70	5,56	0,00
Institucions financeres	0,44	0,00	25,00	0,00	0,00	0,05	7,69	0,14	2,78	25,00
Immobiliàries	7,86	28,57	0,00	10,36	11,11	9,69	15,38	9,42	19,44	0,00
Administració pública	2,57	0,00	0,00	4,48	0,00	4,27	0,00	3,88	0,00	0,00
Educació	0,95	0,00	0,00	1,57	0,00	0,57	0,00	1,02	0,00	0,00
Activitats sanitàries	4,41	0,00	0,00	3,61	0,00	3,65	0,00	3,84	0,00	0,00
Altres serveis	2,35	0,00	0,00	2,04	11,11	2,40	7,69	2,26	5,56	0,00
<b>Grandària</b>										
Menys de 6 treballadors	20,26	0,00	0,00	22,47	22,22	20,63	15,38	21,16	11,11	0,00
Entre 6 i 50 treballadors	45,59	85,71	50,00	41,91	44,44	46,46	30,77	44,66	61,11	50,00
Entre 51 i 250 treballadors	17,33	7,14	0,00	17,52	11,11	18,59	23,08	17,88	5,56	0,00
Entre 251 i 500 treballadors	2,72	0,00	0,00	3,73	11,11	1,25	0,00	2,50	2,78	0,00
Més de 500 treballadors	5,51	0,00	25,00	7,10	11,11	8,13	23,08	7,06	8,33	25,00
No consta	8,59	7,14	25,00	7,28	0,00	4,95	7,69	6,74	5,56	25,00
<b>Total</b>	<b>1362</b>	<b>14</b>	<b>4</b>	<b>1718</b>	<b>9</b>	<b>1920</b>	<b>13</b>	<b>5000</b>	<b>36</b>	<b>4</b>

Elaboració pròpia a partir de dades del Departament de Treball

**Taula 11. Evolució de l'índex d'incidència (nombre d'accidents amb baixa que han tingut lloc durant la jornada de treball per cada mil treballadors exposats al risc), segons el sector, la branca d'activitat econòmica i la grandària de les empreses on s'han produït els accidents. Mataró, 1997-1999.**

	Mataró			
	1997	1998	1999	Període
<b>Sector</b>				
Agricultura	214	1098	1063	802
Indústria	66	70	59	65
Construcció	208	217	213	213
Serveis	46	55	58	53
<b>Branca d'activitat econòmica</b>				
Agricultura i pesca	214	1098	1063	802
Ind. extrac., energia i aigua	327	272	94	231
Ind. manufacturera	62	68	59	63
Construcció	208	217	213	213
Comerç i reparacions	48	46	60	51
Hoteleria	47	84	61	64
Transports i comunicacions	179	180	135	163
Mediació financera	9	0	2	4
Act. immob. i serveis emp.	79	108	119	103
Serveis personals i altres	17	18	23	19
Educació	9	18	7	11
Act. sanit. i serveis socials	37	34	40	37
<b>Grandària</b>				
Menys de 6 treballadors	50	69	72	64
Entre 6 i 50 treballadors	60	63	76	67
Entre 51 i 250 treballadors	67	68	73	70
Entre 251 i 500 treballadors	44	150	55	74
Més de 500 treballadors	56	82	110	83

Elaboració pròpia

**Taula 12. Evolució del nombre d'accidents, segons la forma de produir-se l'accident. Mataró, 1997-1999.**

Forma	1997			1998			1999			Període			
	Lleus	Greus	Mortals	Lleus	Greus	Mortals	Lleus	Greus	Mortals	Lleus	Greus	Mortals	Total
Sobreesforç o mal gest	25,33	0,00	0,00	27,12	0,00	0,00	28,70	7,69	0,00	27,24	2,78	0,00	27,04
Cops per objectes o eines	21,00	7,14	0,00	20,95	11,11	0,00	19,38	0,00	0,00	20,36	5,56	0,00	20,24
Caigudes d'altura	10,13	28,57	0,00	9,43	0,00	0,00	8,02	30,77	0,00	9,08	22,22	0,00	9,17
Caigudes a nivell	7,71	0,00	0,00	8,38	11,11	0,00	7,92	23,08	0,00	8,02	11,11	0,00	8,04
Atrapaments per o entre objectes	7,12	21,43	0,00	5,24	11,11	0,00	5,99	15,38	0,00	6,04	16,67	0,00	6,11
Projecció de partícules	4,77	0,00	0,00	4,42	0,00	0,00	5,78	0,00	0,00	5,04	0,00	0,00	5,00
Caigudes d'objectes en manipulació	4,85	0,00	0,00	5,30	0,00	0,00	5,05	0,00	0,00	5,08	0,00	0,00	5,04
Cops contra objectes immòbils	4,11	0,00	0,00	4,31	11,11	0,00	4,79	0,00	0,00	4,44	2,78	0,00	4,42
Accidents amb vehicles	3,23	7,14	0,00	4,31	22,22	0,00	3,80	7,69	0,00	3,82	11,11	0,00	3,87
Contactes amb elements mòbils	2,64	0,00	0,00	3,08	11,11	0,00	2,40	7,69	0,00	2,70	5,56	0,00	2,72
Contactes tèrmics	1,10	7,14	0,00	0,47	0,00	0,00	1,20	0,00	0,00	0,92	2,78	0,00	0,93
Accidents causats per éssers vius	0,66	0,00	0,00	0,41	11,11	0,00	0,42	7,69	0,00	0,48	5,56	0,00	0,52
Contactes amb substàncies càustiques o corrosives	0,88	7,14	0,00	0,99	0,00	0,00	0,42	0,00	0,00	0,74	2,78	0,00	0,75
Contactes elèctrics	0,44	14,29	0,00	0,17	11,11	0,00	0,21	0,00	0,00	0,26	8,33	0,00	0,32
Causas naturals	0,00	7,14	100,00	0,00	0,00	0,00	0,00	0,00	0,00	0,00	2,78	100,00	0,10
Altres	6,02	0,00	0,00	5,41	0,00	0,00	5,94	0,00	0,00	5,78	0,00	0,00	5,73
Total	1.362	14	4	1.718	9	4	1.920	13	4	5.000	36	4	5.040

Elaboració pròpia a partir de dades del Departament de Treball

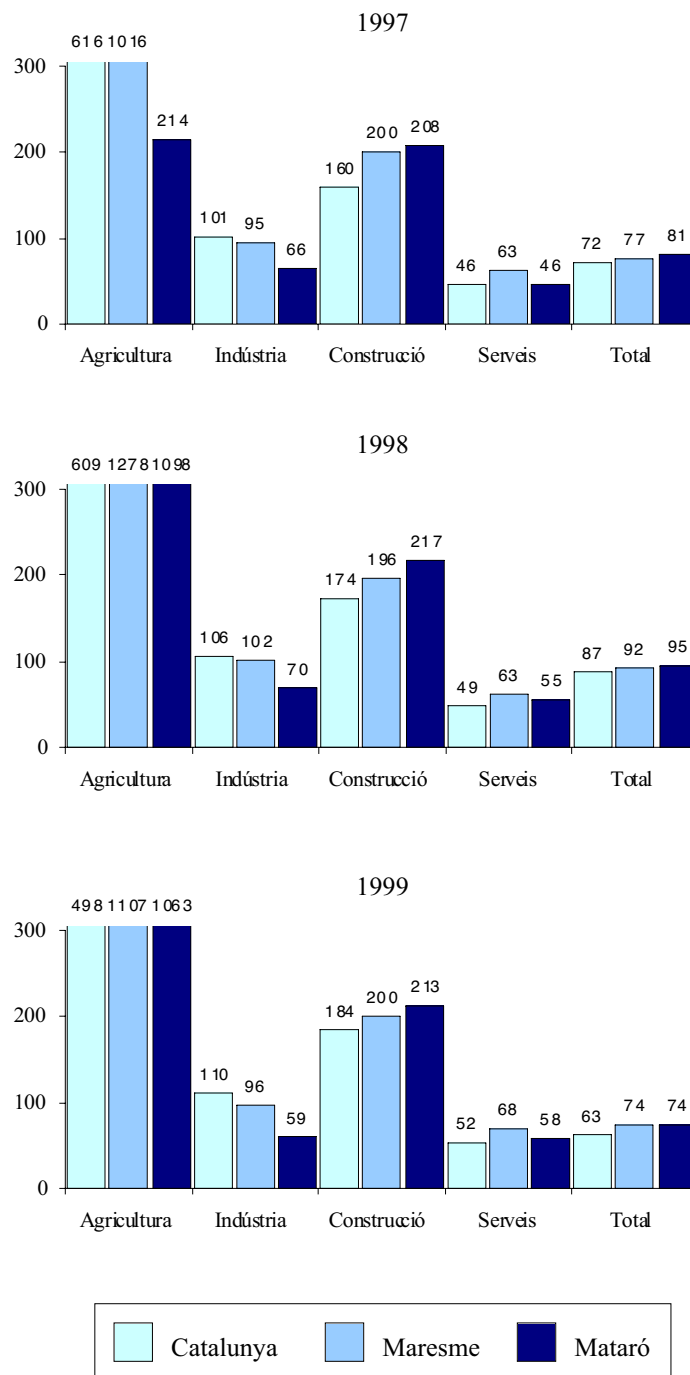


**Taula 13. Evolució del nombre d'accidents, segons el tipus de lesió i la zona del cos lesionada. Mataró, 1997-1999.**

Variable	1997			1998			1999			Període			
	Lleus	Greus	Mortals	Lleus	Greus	Mortals	Lleus	Greus	Mortals	Lleus	Greus	Mortals	Total
<b>Tipus de lesió</b>													
Torçades, esguinços i distensions	28,12	0,00	0,00	31,78	0,00	0,00	32,50	7,69	0,00	31,06	2,78	0,00	30,83
Contusions i aixafaments	19,60	7,14	0,00	17,99	0,00	0,00	17,50	0,00	0,00	18,24	2,78	0,00	18,12
Altres ferides	19,02	0,00	0,00	16,36	33,33	0,00	16,67	0,00	0,00	17,20	8,33	0,00	17,12
Fractures	8,30	42,86	0,00	8,96	44,44	0,00	9,58	61,54	0,00	9,02	50,00	0,00	9,31
Lumbàlgies	8,96	0,00	0,00	10,07	0,00	0,00	8,49	0,00	0,00	9,16	0,00	0,00	9,09
Cremades	2,72	14,29	0,00	1,51	0,00	0,00	1,67	0,00	0,00	1,90	5,56	0,00	1,92
Commocions i traumatismes interns	1,32	0,00	0,00	1,22	0,00	0,00	1,04	7,69	0,00	1,18	2,78	0,00	1,19
Lesions múltiples	0,66	7,14	0,00	0,87	11,11	0,00	0,73	0,00	0,00	0,76	5,56	0,00	0,79
Conjuntivitis	0,44	0,00	0,00	0,52	11,11	0,00	0,36	0,00	0,00	0,44	2,78	0,00	0,46
Efectes de l'electricitat	0,15	14,29	0,00	0,06	0,00	0,00	0,16	0,00	0,00	0,12	5,56	0,00	0,16
Infarts, vessaments cerebrals i altres	0,29	7,14	100,00	0,17	0,00	0,00	0,05	7,69	0,00	0,16	5,56	100,00	0,28
Amputacions i pèrdues del globus ocular	0,15	7,14	0,00	0,41	0,00	0,00	0,00	15,38	0,00	0,18	8,33	0,00	0,24
Altres	10,28	0,00	0,00	10,07	0,00	0,00	11,25	0,00	0,00	10,58	0,00	0,00	10,50
<b>Zona lesionada</b>													
Cap	30,62	35,71	0,00	28,70	33,33	0,00	26,98	38,46	0,00	28,56	36,11	0,00	28,59
Tronc	11,75	0,00	0,00	13,21	11,11	0,00	12,76	15,38	0,00	12,64	8,33	0,00	12,60
Braços	11,89	7,14	0,00	11,12	33,33	0,00	12,71	15,38	0,00	11,94	16,67	0,00	11,96
Mans	20,56	7,14	0,00	21,30	11,11	0,00	22,55	0,00	0,00	21,58	5,56	0,00	21,45
Cames	11,23	7,14	0,00	11,93	0,00	0,00	11,46	7,69	0,00	11,56	5,56	0,00	11,51
Peus	11,45	7,14	0,00	11,35	0,00	0,00	10,63	15,38	0,00	11,10	8,33	0,00	11,07
Organs interns	2,13	28,57	0,00	2,10	0,00	0,00	2,55	0,00	0,00	2,28	11,11	0,00	2,34
Lesions múltiples	0,37	7,14	100,00	0,29	11,11	0,00	0,36	7,69	0,00	0,34	8,33	100,00	0,48
<b>Total</b>	<b>1.362</b>	<b>14</b>	<b>4</b>	<b>1.718</b>	<b>9</b>	<b>4</b>	<b>1.920</b>	<b>13</b>	<b>4</b>	<b>5.000</b>	<b>36</b>	<b>4</b>	<b>5.040</b>

Elaboració pròpia a partir de dades del Departament de Treball

**Figura 1. Evolució de l'índex d'incidència (nombre d'accidents amb baixa que han tingut lloc durant la jornada de treball per cada 1000 treballadors assalariats), segons l'àmbit territorial, per sector d'activitat econòmica. 1997-1999.**



Elaboració pròpia a partir de dades del Departament de Treball i dels Informes de Conjuntura Econòmica de Mataró n° 6, 7 i 8.

